



Ръководство Инструкція з використання

BG

Haier



РЪКОВОДСТВО

Haier

BG

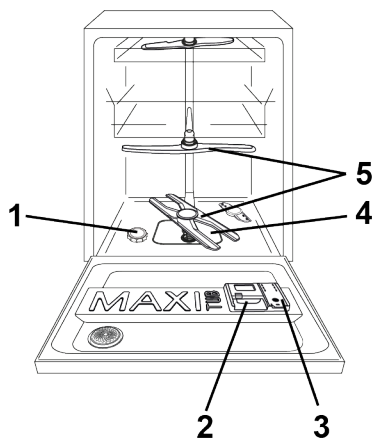
Прочетете внимателно това ръководство, за да използвате уреда по предназначение, както и за да научите някои полезни съвети за ефикасна поддръжка.



Използвайте съдомиялната само след като прочетете внимателно указанията. Препоръчваме ви да пазите това ръководство на удобно място и в добро състояние за ползване и от други бъдещи собственици.

Уредът трябва да ви бъде доставен с това ръководство за експлоатация, гаранционния сертификат, адреса на сервиза и етикета за енергийна ефективност. Всеки продукт има уникален 16-цифрен код, наречен „сериен номер“. Той е посочен в гаранционния сертификат и на табелата с данни от вътрешната страна на вратата, в горната дясна част. Този код е нещо като специфична за продукта идентификационна карта и трябва да го използвате, за да регистрирате продукта или ако ви се наложи да се свържете с Центъра за техническо обслужване.

Фиг. А



Съдържание

1. ОБЩИ ПРАВИЛА ЗА БЕЗОПАСНОСТ
2. ЗАХРАНВАНЕ С ВОДА
3. ПОСТАВЯНЕ НА СОЛ
4. РЕГУЛИРАНЕ НА ГОРНАТА КОШНИЦА (САМО ЗА НЯКОИ МОДЕЛИ)
5. ПОДРЕЖДАНЕ НА СЪДОВЕТЕ
6. ИНФОРМАЦИЯ ЗА ЛАБОРАТОРИИТЕ ЗА ИЗПИТВАНЕ
7. ПОСТАВЯНЕ НА ПРЕПАРАТ
8. ВИДОВЕ ПРЕПАРАТИ
9. ПОСТАВЯНЕ НА ПРЕПАРАТ ЗА ИЗПЛАКВАНЕ
10. ПОЧИСТВАНЕ НА ФИЛТРИТЕ
11. ПРАКТИЧНИ СЪВЕТИ
12. ПОДДРЪЖКА И ПОЧИСТВАНЕ
13. ОПИСАНИЕ НА ПАНЕЛА ЗА УПРАВЛЕНИЕ
14. ТЕХНИЧЕСКИ ДАННИ
15. ИЗБОР НА ПРОГРАМА И СПЕЦИАЛНИ ФУНКЦИИ
16. ДИСТАНЦИОНЕН КОНТРОЛ (Wi-Fi)
17. ЛЕГЕНДА НА ПРОГРАМИТЕ
18. ОТДЕЛЕНИЕ ЗА ОМЕКОТИТЕЛ ЗА ВОДА
19. ГАРАНЦИЯ И ОТСТРАНЯВАНЕ НА НЕИЗПРАВНОСТИ
20. УСЛОВИЯ НА ОКОЛНАТА СРЕДА

1. ОБЩИ ПРАВИЛА ЗА БЕЗОПАСНОСТ

● Този уред е предназначен за използване в домакинството и за употреба:

- в кухненски боксове за служители в магазини, офиси и други работни пространства;
- в земеделски стопанства;
- от гостите на хотели, мотели и други сгради от жилищен тип;
- в сгради за настаняване тип „нощувка и закуска“.

Забранено е използването на уреда за други цели освен в домашни условия или в типична домакинска среда, например за търговска употреба от експерти или обучени потребители дори за гореописаните приложения. Ако уредът се използва по начин, който не съответства на гореописаните, това ще намали продължителността на жизнения му цикъл и ще доведе до анулиране на гаранцията на производителя.

Производителят не носи отговорност до пълната степен, допустима от закона, за каквато и да повреди на уреда или друга повреда или загуба, възникващи вследствие на употреба на уреда, която не е

в домакински или домашни условия (дори и уредът да е монтиран в домакинска или домашна среда).

● за европейския пазар

Уредът може да се използва от потребители на 8 и повече години и от тези с ограничени физически, сетивни или умствени способности, без опит или познания за продукта само ако са под наблюдение или са им предоставени инструкции за експлоатацията на уреда, по безопасен начин с осъзнаване на възможните рискове.

● за пазарите извън ЕС

Този уред не е предназначен за употреба от лица (включително деца) с намалени физически, сетивни или умствени способности или липса на опит и познания, освен ако не са под надзор или са инструктирани относно употребата на уреда от лице, отговорно за тяхната безопасност.

● Децата трябва да са под надзор, за да се гарантира, че не играят с уреда.

● Деца на възраст под 3 години трябва да се държат далеч от уреда, освен ако не са под постоянен надзор.

Електрически връзки и указания за безопасност

- Ако захранващият кабел е повреден, трябва да се замени със специален кабел или блок, който се предлага от производителя или негов сервис.
 - Използвайте само комплектите маркучи, предоставени с уреда за свързване към водоснабдяването (не използвайте стари комплекти маркучи).
 - Налягането на водата трябва да е между 0,08 МПа и 1 МПа.
 - Проверете дали няма килими или пътеки, които да възпрепятстват основата или някой от вентилационните отвори.
 - След монтиране уредът трябва да се постави така, че да имате достъп до контакта.
 - Не оставяйте вратата отворена в хоризонтално положение, за да избегнете евентуално нараняване (напр. спъване).
 - За допълнителна информация относно продукта или за да видите техническите данни, посетете уебсайта на производителя.
 - За максималния брой комплекти вижте съответната табелка с данни, приложена към продукта.
- Техническите детайли (захранващо напрежение и захранващ ток) са посочени на табелата с данни на продукта.
 - Електрическата система трябва да е заземена и да съответства на приложимото законодателство, а контактът трябва да е съвместим с щепсела на уреда.

Производителят не носи отговорност за нанесени вреди на хора или имущество, дължащи се на неправилно заземяване на уреда.

- Уверете се, че захранващите кабели не са притиснати от съдомиялната машина.
- По принцип не се препоръчва да се използват адаптери, разклонители и/или удължители.



ПРЕДУПРЕЖДЕНИЕ:
Уредът не трябва да бъде захранван чрез външно превключвателно устройство, като например таймер, или да е свързан към електрическа верига, която постоянно се включва и изключва от доставчика на електроенергия.

- Преди почистване или поддръжка на съдомиялната машина, извадете щепсела от контакта и спрете захранването на водата.
- Не дърпайте захранващия кабел на уреда, за да го извадите
- Ако в дома ви има монтирано устройство за омекотяване на водата, не е необходимо да добавяте соли в отделението за омекотител за вода.



ПРЕДУПРЕЖДЕНИЕ:
Водата може да достигне до висока температура, по време на процеса на пране.

- Не оставяйте уреда изложен на външно влияние (дъжд, слънце и др.).
 - Облягането или седането върху отворената врата на съдомиялната машина може да предизвика преобръщането ѝ.
 - При преместване не повдигайте съдомиялната машина за вратата; по време на транспортирането никога не опирайте вратата върху количката. Препоръчваме двама души да вдигат машината.
 - Съдомиялната машина е предназначена само за кухненски прибори. Предмети, които са замърсени с петрол, боя, следи от стомана или желязо, корозивни химикали, киселини или основи, не трябва да се мият в съдомиялната машина.
 - Ако уредът се повреди или не функционира правилно, трябва да го изключите, да спрете захранването на водата и да не го пипате. Ремонтните работи трябва да се извършват единствено от Центъра за техническа помощ и с оригинални резервни части. Неспазването на тези инструкции застрашава безопасността на уреда.
 - Ако ви се налага да преместите машината, след като сте я извадили от опаковката, не я хващайте за долната част на вратата, за да я повдигнете. Отворете леко вратата на машината и я повдигнете, като я държите в горната част.
- Като маркираме този продукт**
CE, ние потвърждаваме на своя отговорност, че той **съответства напълно на всички действащи изисквания на европейското законодателство за безопасност, здраве и околна среда.**

**ПРЕДУПРЕЖДЕНИЕ:**

Ножове и други прибори с остър връх трябва да се поставят в кошницата с върха надолу или в хоризонтално положение.

Монтиране

- Отстранете всички елементи на опаковката.

**ПРЕДУПРЕЖДЕНИЕ:**

Пазете опаковъчните материали далеч от деца.

- Не монтирайте и не използвайте съдомиялната машина, ако е повредена.
- Спазвайте инструкциите, предоставени с уреда.

**ПРЕДУПРЕЖДЕНИЕ:**

(само модели за вграждане и полувграждане)

Не свързвайте съдомиялната машина към електрическото захранване, докато не бъдат извършени всички операции по монтажа съгласно "ТЕХНИЧЕСКИТЕ БЕЛЕЖКИ ЗА МОНТАЖ", предоставени с продукта.

**ПРЕДУПРЕЖДЕНИЕ:**

(само модели за вграждане и полувграждане)

Не свързвайте съдомиялната машина към електрическото захранване, докато предният панел не е напълно монтиран. В противен случай рискът от токов удар може да продължи.

**ПРЕДУПРЕЖДЕНИЕ:**

(само свободностоящи модели).

Ако е необходимо да премахнете работния плот, за да монтирате съдомиялната машина в отделение на модулна кухня, моля, свържете се с нашите оторизирани центрове за техническа помощ.

**ПРЕДУПРЕЖДЕНИЕ:**

Уверете се, че преди да бъде включен за първи път, продуктът е монтиран в хоризонтално положение посредством регулируемите крачета.

Проверете хоризонталното положение с помощта на нивелир.

Смяна на маркуча за подаване на вода

- В случай на счупване маркучът трябва да бъде заменен с оригинална резервна част, налична при производителя или неговия сервизен център.



ПРЕДУПРЕЖДЕНИЕ:
Използвайте само комплекта маркучи, предоставен с уреда за свързване към водоснабдяването. Не използвайте повторно стари комплекти маркучи.

2. ЗАХРАНВАНЕ С ВОДА

Използвайте нов комплект тръби (маркучи) при свързване на съдомиялната към водопровода.

- Входните и изходните тръби могат да бъдат ориентирани в ляво и в дясно.

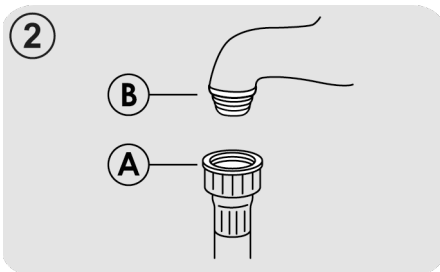
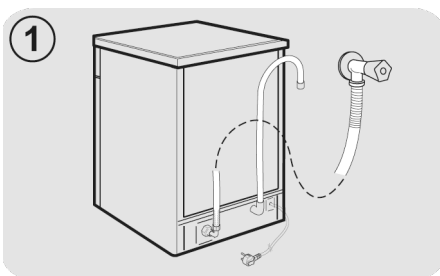
Миялната машина може да бъде свързана без разлика към студената или топлата вода, стига температурата ѝ да не надвишава 60°C.

- Налягането на водата може да варира от минимум 0,08 МРа до 1 МРа.
- Необходимо е да се постави кран в края на захранващата тръба, за да се изолира уреда от водопровода по времето в което не работи (фиг.1).
- Уредът има маркуч за включване към водопровода, завършващ с резбована гайка 3/4" (фиг.2).
- Захранващата тръба "А" трябва да бъде свързана към крана за водата "В" със свързка 3/4", като проверите дали гайката е добре затегната.

- Ако е необходимо входящата тръба може да бъде удължена с до 2,5 метра. Удължителни тръби можете да намерите в сервизните центрове.

- Ако сте свързали миялната към нов или неизползван дълго време водопровод, оставете водата да тече няколко минути преди да свържете маркучите за да предотвратите запушването на филтрите с ръжда или пясък.

BG



Хидравлични устройства за защита

Всички съдомиялни машини са оборудвани с устройство за защита срещу преливане, което в случай че водата надвиши нормалното си ниво поради неизправност, автоматично блокира притока на вода и/или отвежда излишните количества.

При **НЯКОИ МОДЕЛИ** са включени една или няколко от следните опции:

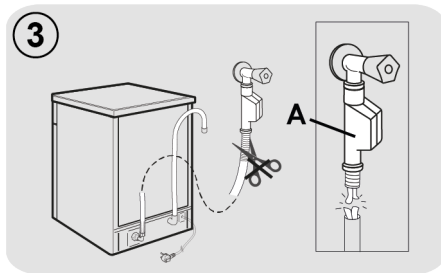
● БЛОКИРАНЕ НА ВОДАТА (фиг.3)

Системата за блокиране на водата е предназначена да осигури по-добра защита на уреда ви. Системата предотвратява наводнение, което може да бъде предизвикано вследствие на неизправност на машината или в резултат на скъсване на гумените тръби и в частност на тръбата за подаване на вода.

Начин на действие

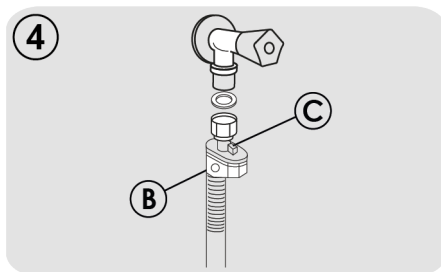
Утайник, разположен в основата на уреда, събира водата при евентуални течове и действа като сензор, който активира клапан, намиращ се под крана за вода, и блокира притока на вода, дори и ако кранът е напълно отворен.

Ако частта, обозначена с "А", съдържаща електрическите части, е повредена, незабавно извадете щепсела от контакта. За да гарантирате безпроблемна работа на системата за защита, маркучът с обозначение "А" трябва да бъде свързан към крана, както е показано на **фиг.** Захранващият маркуч не трябва да се срязва, защото съдържа активни части. Ако маркучът не е достатъчно дълъг, за да бъде свързан правилно, трябва да се замени с по-дълъг. Обърнете се към Центъра за техническо обслужване за нов маркуч.



● AQUASTOP (фиг.4):

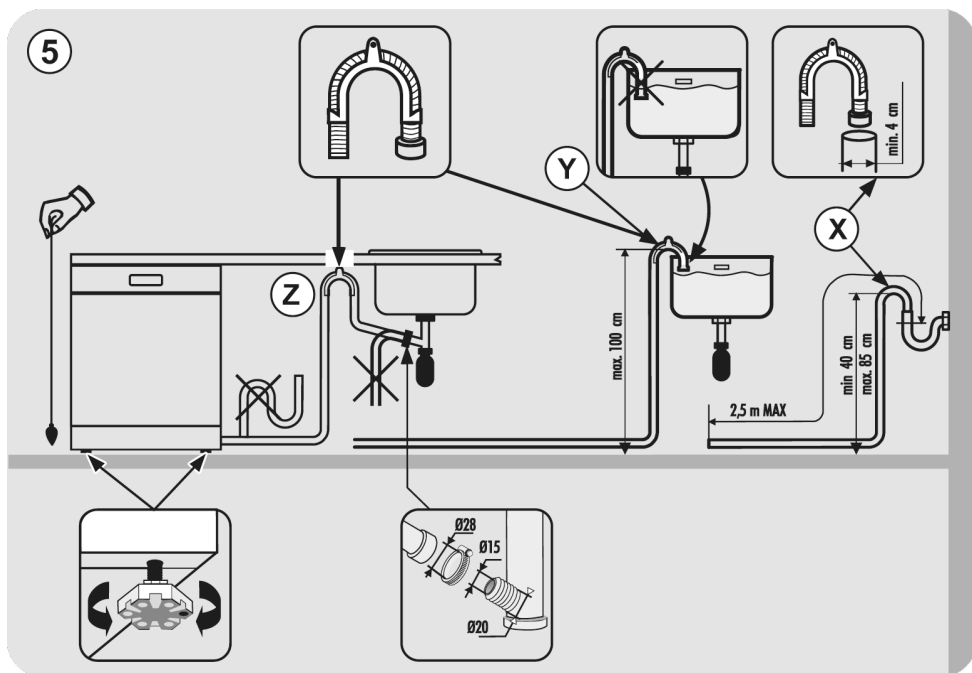
уред, който се намира в захранващата тръба и спира притока на вода, ако тръбата се запуши; в такъв случай в прозореца "В" ще се покаже червен знак, което означава, че тръбата трябва да се смени. За да отвиете гайката, натиснете еднопосочното блокиращо устройство "С".



Свързване към отводнителната тръба

BG

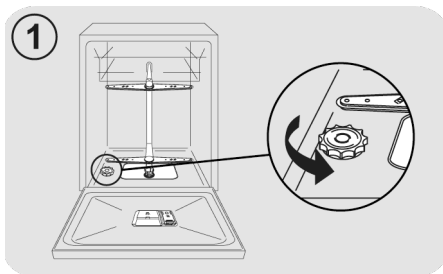
- Свържете маркуча към канализацията без да го прегъвате (фиг.5).
- Минималният вътрешен диаметър на тръбата трябва да бъде 4 см, а краят ѝ трябва да се намира на минимална височина 40 см.
- Препоръчва се да се постави сифон против изпарения (фиг.5X).
- Ако е необходимо, отходният маркуч може да се удължи до 2,5 м, но на максимална височина 85 см от пода.
- Извитият край на маркуча за мръсна вода може да бъде поставен на ръба на мивката (краят не трябва да бъде потопен във вода, за да се предотврати обратно всмукване на вода по време на програмата за измиване) (фиг.5Y).
- Когато монтирате миялната под плот, извивката трябва да се фиксира на най-високото възможно място под плота (фиг.5Z).
- Проверете да няма прегъвания, както на маркуча за захранване, така и на отходния маркуч за вода.



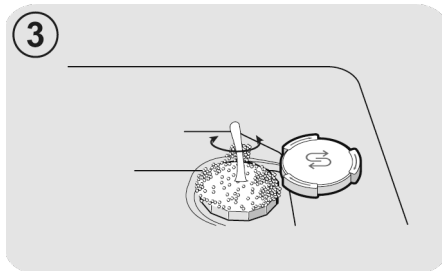
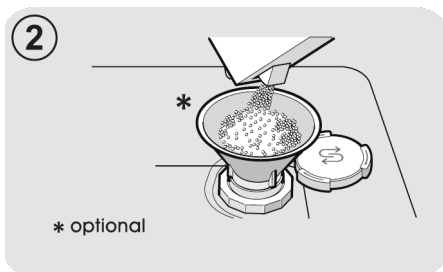
3. ПОСТАВЯНЕ НА СОЛ

(фиг.А "1")

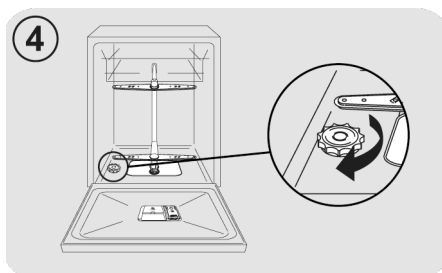
- Появата на бели петна по чините обикновено е предупредителен знак, че е нужно да се напълни сол в контейнера.
- На дъното на машината е разположен резервоарът за сол, който служи за захранване на устройството за омекотяване на водата.
- Филтърната маса на пречистващото устройство трябва да се реактивира с регенерираща сол за декалцификатори. Други видове сол съдържат значителни количества неразтворими елементи, които с течение на времето биха могли да направят устройството за омекотяване на водата неефективно.
- За да заредите със сол, развийте капачката на резервоара, която се намира на дъното.



- По време на тази процедура прелива малко количество вода; продължете да сипвате сол, докато се напълни резервоарът.



- След зареждането, почистете резбата от солта и завийте отново капачката.



След като заредите солта, **ВИЕ ТРЯБВА** да пуснете машината на един пълен цикъл на измиване или на програма за **ПРЕДВАРИТЕЛНО ИЗМИВАНЕ**.

- Резервоарът има обем около 1кг. Сол и за ефикасната работа на устройството е необходимо да го пълните периодично в зависимост от регулирането на декалцификатора, показано в таблицата.

(Само при първо стартиране) Само при първоначалното инсталиране на миялната машина е необходимо, след като напълните резервоара със сол да прибавите вода, докато прелее от гърловината..

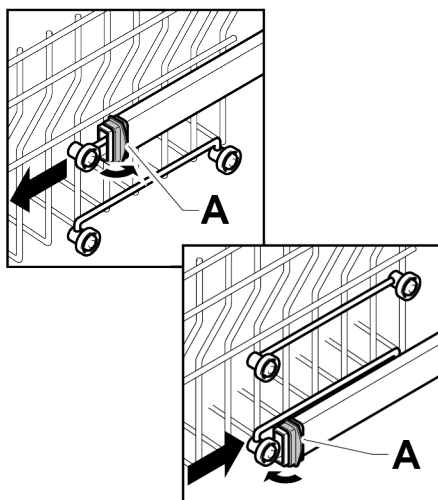
4. РЕГУЛИРАНЕ НА ГОРНАТА КОШНИЦА (САМО ЗА НЯКОИ МОДЕЛИ)

Тип "А":

1. Завъртете предните блокиращи елементи "А" навън;
2. Извадете кошницата и я поставете в по-горното положение;
3. Върнете блокиращите елементи "А" на мястото им.

След това действие подвижните стойки не могат да бъдат използвани в повдигнато положение.

Тип "А"

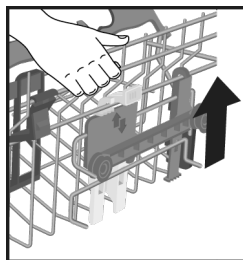


Тип "В": (САМО МОДЕЛИ С EASY CLICK)

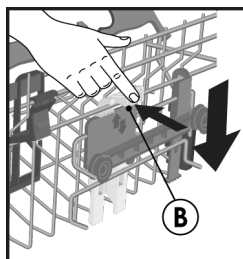
Горната кошничка е оборудвана със система за регулиране на височината.

По време на първото пускане в експлоатация горната кошница може да е в по-горно или по-долно положение. Поставете кошницата в едно от двете положения спрямо зареждането, като следвате предоставените инструкции.

За да я повдигнете: повдигнете кошничката, като я хванете от страни, щом достигне повдигнато положение, я пуснете, без да упражнявате натиск върху лостовете.



За да я спуснете: хванете кошничката от страни, натиснете двата лоста **В** от страни на кошничката и я спуснете.



ПРЕДУПРЕЖДЕНИЕ:

Препоръчваме да регулирате кошничката, преди да я заредите със съдове.



ПРЕДУПРЕЖДЕНИЕ:

Винаги поддържайте кошничката по време на нейното спускане до достигане на позицията за спиране.



ПРЕДУПРЕЖДЕНИЕ:

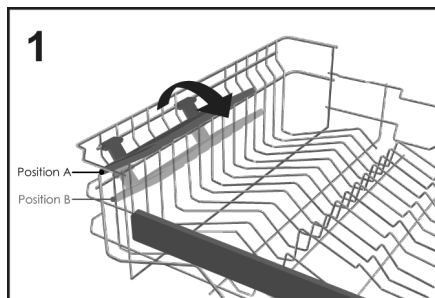
НИКОГА не повдигайте или спускайте кошничката, като я държите само от едната страна.

5. ПОДРЕЖДАНЕ НА СЪДОВЕТЕ

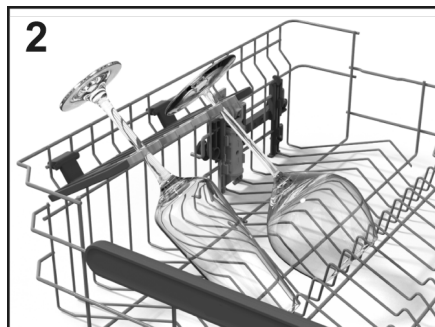
Използване на горната кошничка

Поставка за чаши (само за някои модели)

Горната кошничка (фиг.1) е оборудвана с подвижни опори, закачени към страничния панел. Те могат да бъдат в отворено положение (А), за да се поставят чаши за чай, кафе, дълги ножове и черпаци, или в спуснато положение (В), за да има повече място в горната кошничка.



- На краищата на самите опори могат да се закачат чаши на столчета (фиг.2).



Използване на горната кошничка

- Горната кошничка е проектирана да предлага максимална гъвкавост при използване. Може да се зарежда с десертни чинии, чаени и стъклени чаши, които е препоръчително да се скрепят добре, за да не се преобръщат от струите.

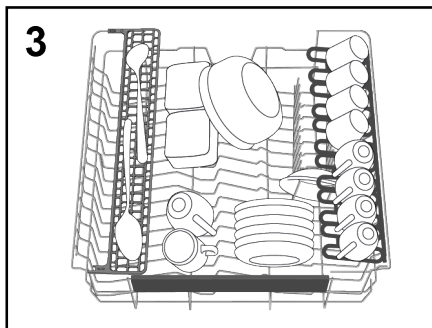
- Поставете по-големите чинии леко наклонени напред, за да улесните лесното поставяне на кошничката в машината.



ПРЕДУПРЕЖДЕНИЕ:

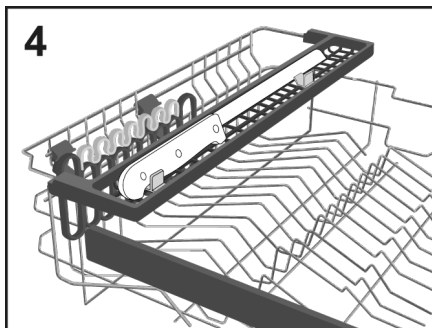
След зареждане на кошничката се уверете, че пръскащото рамо се върти свободно, без да удря съдове или кухненски прибори.

Стандартното дневно натоварване е представено на фиг.3.



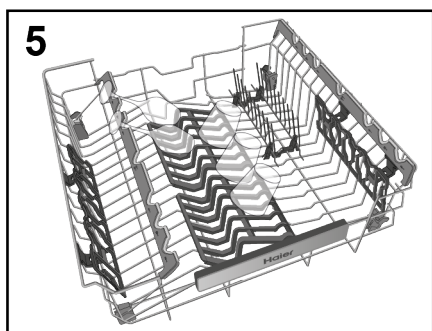
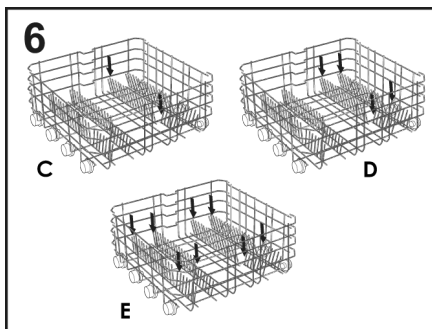
Приспособление "Maxi-Ladle" (само за някои модели)

Този аксесоар (фиг.4) е проектиран да осигури оптимална позиция за измиване на всички дълги кухненски предмети или инструменти като ножове за хляб, черпаци и вилници.



Приспособление "CRYSTAL PROTECT" (само за някои модели)

CRYSTAL PROTECT – специфичен набор от аксесоари за грижа за най-ценните и чупливи изделия като кристал, керамика, чаши за вино и други: Специално проектирана двойна опора с гумена повърхност (ляво и дясно), поставя се в горната кошничка, за да отделия поставките за чаши, за защита на допирните точки. Освен това двоен комплект гумени защитни постелки са поставени в пространството на дъното, където чашите са в контакт с кошничката, като осигурява максимална грижа.



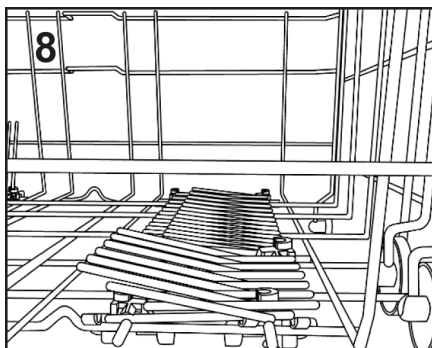
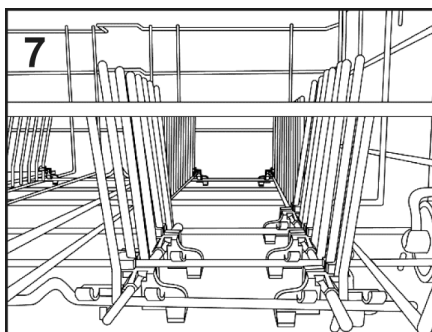
Използване на долната кошничка

- Долната кошница е за тенджери, тигани, супници, купи за салата, капаци, чинии за сервиране, чинии за вечеря и чинии за супа.
- Приборите трябва да се поставят с дръжката надолу в специалния пластмасов контейнер, разположен в долната кошница (фиг.10 - 11), като се уверите, че самите прибори не пречат на въртенето на пръскащото рамо или отварянето на отделението за препарат.

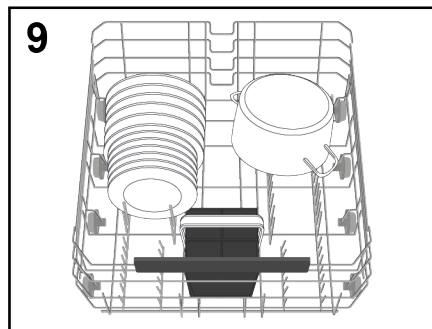
Сгъваеми решетки (само за някои модели)

В долната кошничка (фиг.6) може да има някои подвижни шипове (C-D-E в зависимост от модела), които гарантират оптимална стабилност на съдовете.

Съдове или чинии с нестандартен размер или форма могат да се повдигат/спускат (фиг.7 и фиг.8), за да се осигури максимална гъвкавост при зареждане.



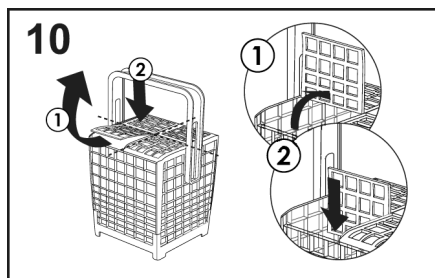
Стандартното дневно натоварване е представено на фиг.9.



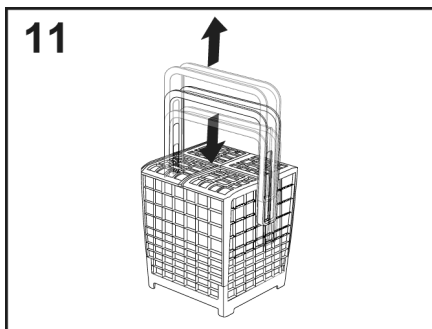
Целесъобразното и правилно подреждане на съдовете е основно условие за добър резултат от измиването.

КОШНИЧКА ЗА ПРИБОРИ (само за някои модели)

Кошничката за прибори е предназначена за прибори от всякакъв вид, с изключение на тези с такава дължина, която да пречи на горната пръскаща глава. Приборите за хранене трябва да се поставят на подходящите места на горните решетки, за да се осигури оптимално преминаване на водата. Възможно е да премахнете горните решетки, като ги повдигнете и плъзнете в гнездата им (фиг.10).



Можете да регулирате височината на дръжката на кошничката за прибори, като издърпате нагоре или натиснете надолу дръжката (фиг.11).



Пример за позициониране на стойката за прибори е показан на **фигура 9**.



ПРЕДУПРЕЖДЕНИЕ:

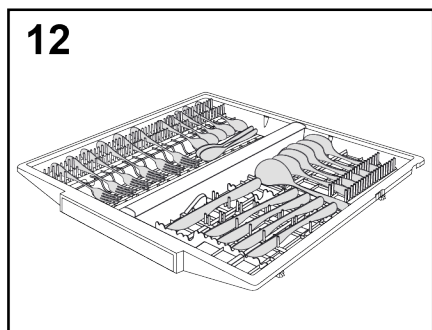
Ножове и други прибори с остър връх трябва да се поставят в кошницата с върха надолу или в хоризонтално положение.

ИЗПОЛЗВАНЕ НА ТРЕТАТА КОШНИЧКА

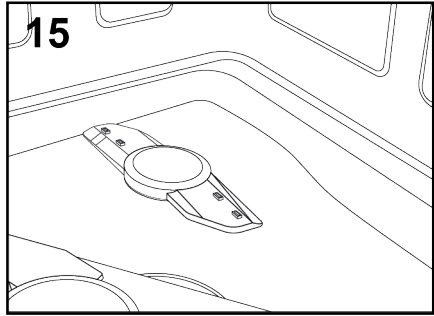
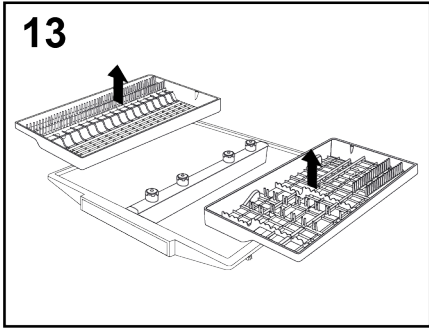
(само за някои модели)

Използвайте третата кошница, за да заредите приборите, както е показано на изображението (фиг.12).

Поставете ножовете с острата страна, сочеща надолу.



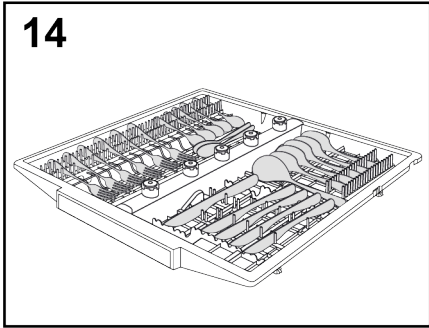
При необходимост страничните рафтове на третата кошница могат да бъдат отстранени (фиг.13), за да се създаде допълнително пространство в горната кошница за обемисти предмети, например чаши за вино.



"СИСТЕМА CUTLERY SHINE PLUS"

(само за някои модели)

Серията Haier I-Pro Shine разполага с трета кошница, разработена с напреднала технология. Тя е проектирана с централна водопроводна тръба, свързана с 5 специални механични въртящи се дюзи, които пръскат вода директно върху приборите, също така има допълнително пръскащо рамо върху горната част на ваната. Осигурява отлични резултати при измиване на приборите.



6. ИНФОРМАЦИЯ ЗА ЛАБОРАТОРИИТЕ ЗА ИЗПИТВАНЕ

Изискайте информация за резултатите от тест лабораториите и измерените нива на шум, съгласно EN нормативите, на следния адрес:

testinfo-dishwasher@candy.it

В запитването си, задължително посочете моделът на Вашата съдомиялна машина (вижте табелката с техническите характеристики).

Приспособление **POWER WASH (МОЩНО ИЗМИВАНЕ)** (само за някои модели)

В някои програми (вижте таблицата с програми) ще бъде активирано и третото миешко рамо, разположено на дъното на съдомиялната машина **POWER WASH**.

Тази функция е идеална при почистване на силно замърсени съдове или съдове за готвене, като ги поставяте директно в зоната на коша над рамото **POWER WASH** (фиг.15).

7. ПОСТАВЯНЕ НА ПРЕПАРАТ

(фиг. А "2")

Препарат

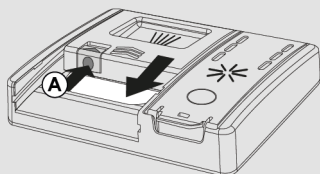
ВАЖНО

Задължително е да се използват само специални течни, прахообразни или под формата на таблетки препарати за миялни машини.

Различни от предназначените препарати (например препарати за измиване на ръка) не съдържат съставки, подходящи за измиване в миялни машини и възпрепятстват нормалната работа на уреда.

Пълнене на контейнера за препарат

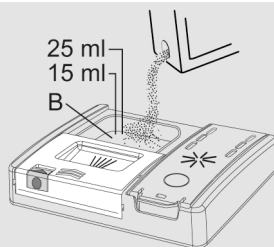
Контейнерът за почистващ препарат е вътре във вратата (фиг. А "2"). Ако вратата на контейнера е затворена, за да я отворите, просто натиснете бутона за освобождаване (А): вратата винаги се отваря в края на която и да е програма за миене, за да е готова за следваща употреба.



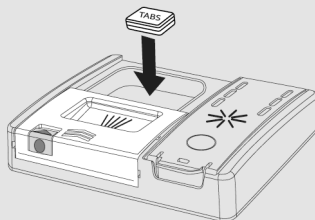
ПРЕДУПРЕЖДЕНИЕ

Когато зареждате съдовете в долната кошница уверете се, че не пречат на ваничката за препарата.

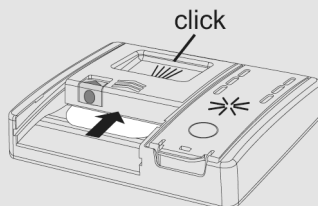
Количеството миеш препарат може да варира в зависимост от степента на замърсяване и вида на съдовете. Препоръчваме Ви да използвате 20-30 гр. препарат (В).



Ако използвате таблетки, една трябва да е достатъчна. Поставете ТАБЛЕТКИТЕ, като се уверите, че не пречат на системата за отваряне.



След като изсипете препаратата в контейнера, затворете отново вратичката, като натиснете по посока на стрелката, докато щракне на място.



Тъй като не всички препарати са еднакви, прочетете инструкциите върху опаковката. Напомняме, че недостатъчното количество препарат води до непълноценно измиване на съдовете, докато предозирането освен, че не подобрява резултатите от измиването, води до разхищение.

ВАЖНО

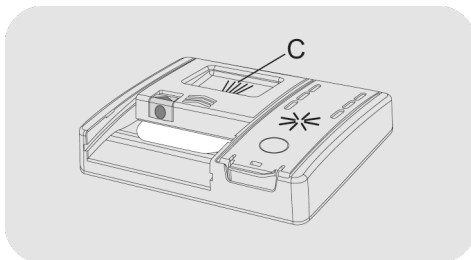
За опазване на околната среда - не използвайте големи количества препарат за измиване.

(вижте главата с програмите за миене), допълнителният почистващ препарат трябва да се сложи на подходящото място (С).

BG

Зареждане на почистващ препарат за предварително измиване в програми, които го изискват

При програми, които имат цикъл на предварително измиване, който изисква допълнителна доза почистващ препарат



8. ВИДОВЕ ПРЕПАРАТИ

Таблетки

Препарати във вид на таблетки можете да намерите на много различни производители. Тези препарати се разграждат с различна скорост и по тази причина по време на кратките програми за измиване таблетката може да не е напълно разтворена. Когато използвате такива таблетки е препоръчително да избирате по-дълги програми за да се гарантира пълното разтваряне на таблетката.

ВАЖНО

За да получите задоволителни резултати от измиването на съдовете, таблетките трябва да бъдат оставени във ваничката за препарат, а не директно в машината.

Концентрати

Тези препарати са с намалена алкалност и с натурални ензими. Употребата на такива препарати при температура от 50°C, има по-слабо въздействие върху околната среда и предпазват съдовете и самата машина.

Програмите за миене при 50°C използват качествата на тези препарати с ензими за разграждане на замърсяванията по съдовете и постигат същия резултат като при измиване с 65°C.

Комбинирані препарати

Комбинираните препарати съдържат брилянт. Тези комбинирані препарати трябва да бъдат поставени във ваничката за миещ препарат /отделението за брилянт трябва да бъде празно/.

"ТАБЛЕТКИ" комбиниран препарат

Ако използвате "ТАБЛЕТКИ" ("3 в 1"/"4 в 1"/"5 в 1", и т.н) комбинирані препарати т.е такива препарати с добавена сол и агент за изплакване, ви съветваме следното:

- Прочетете внимателно инструкциите на производителя върху опаковката;
- Някои комбинирані препарати особено тези съдържащи брилянт, дават най-добри резултати с определени програми. Ефективността на препаратите съдържащи омекотител/сол зависи от твърдостта на водата във Вашият район.

Когато използвате универсални препарати и резултатите от измиването са незадоволителни, моля свържете се с производителя на препарата.

В някои случаи употребата на комбинирані препарати може да доведе до:

- остатъци от варовик по съдовете или в машината;
- незадоволително измиване и изсушаване на съдовете.

ВАЖНО

Всички проблеми възникнали като резултат от употребата на комбинирані препарати не се покриват от нашата гаранция.

Моля, имайте предвид, че при използването на "ТАБЛЕТКИ" комбинирані препарати, да не обръщате внимание на индикаторните светлини за препаратите за изплакване и сол (само при определени модели).

Ако по време на програмата за миене и/или сушене възникне проблем, препоръчваме Ви да използвате сол, брилянт и препарат по отделно.

В такъв случай:

- добавете сол и брилянт в съответните контейнери;
- стартирайте нормална програма за измиване без да поставяте съдове в машината.

Моля, имайте предвид, че при връщане към използване на сол, няколко цикъла ще са необходими преди системата да заработи ефективно отново.

9. ПОСТАВЯНЕ НА ПРЕПАРАТ ЗА ИЗПЛАКВАНЕ

(фиг. А "3")

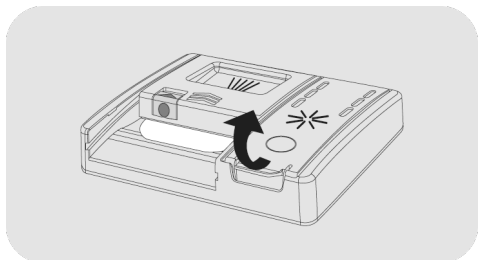
Препарат за изплакване

Препаратът за изплакване, който се освобождава автоматично по време на последния цикъл на изплакване, помага на съдовете да изсъхнат бързо и предотвратява образуването на петна.

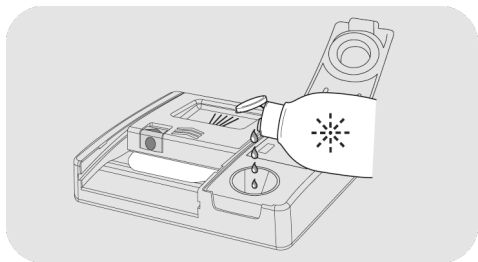
Пълнене на контейнера за изплакване

Контейнерът за препарат за изплакване е до контейнера за почистващ препарат (фиг. А "3").

За да отворите, натиснете езицето на капака на дозатора за препарат за изплакване и го повдигнете.



Добавете препарат за изплакване до индикацията "макс."



● Ако препаратът за изплакване се разлее, изчистете го от резервоара за измиване.

● Разлятият препарат за изплакване може да причини прекомерно образуване на пяна по време на цикъла на миене.

● Затворете капака на дозатора за препарат за изплакване.

● Капакът щраква в заключено положение.

Винаги използвайте добавки за изплакване, които са подходящи за автоматични съдомиялни машини.

Съдържанието на варовик във водата значително влияе върху образуването на варовик и ефективността на изсушаване. Поради това е важно да регулирате количеството препарат за изплакване, за да постигнете добри резултати от измиването.

Ако след измиване има ивици по съдовете, намалете количеството с една позиция. Ако се появят белезникави петна, увеличете количеството с една позиция.

Модели, оборудвани с дисплей или индикатор за препарат за изплакване (само при някои модели)

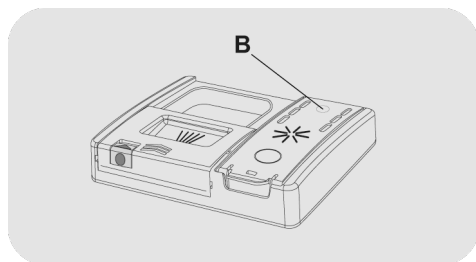
Когато е необходимо да напълните контейнера за препарат за изплакване, дисплеят ще покаже съобщение „липса на препарат за изплакване“ (при модели с дисплей) или светлинният индикатор на таблото ще светне.

Настройката е фабрично е настроено на ниво 4, тъй като това удовлетворява повечето потребители.

За настройките на **ПРЕПАРАТ ЗА ИЗПЛАКВАНЕ**, вижте съответната глава "**НАСТРОЙКИ**".

Модели без индикатор за препарат за изплакване (само при някои модели):

Можете да проверите нивото на препарата за изплакване с помощта на оптичния дисплей (В) на контейнера за дозиране.



ПЪЛНО



ТЪМНО

ПРАЗНО



СВЕТЛО

Регулиране на количеството препарат за изплакване

Възможно е да регулирате количеството препарат за изплакване, използвано от съдомиялната машина по време на миене, само чрез специално ПРИЛОЖЕНИЕ, което можете да изтеглите от сайта с вашия смартфон.

Настройката е фабрично зададена на ниво 2, тъй като това удовлетворява повечето потребители.

10. ПОЧИСТВАНЕ НА ФИЛТРИТЕ

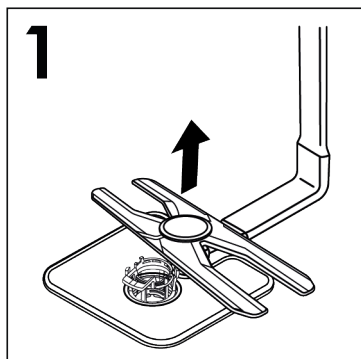
(Фиг. А "4")

Филтриращата система се състои от:

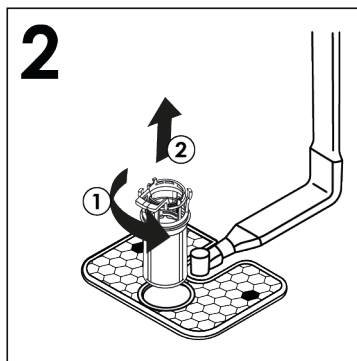
- **основен контейнер** който задържа по-големите частици от замърсяването;
- **микрофилтър**, поставен под плочката, който задържа и най-фините частици от замърсяване, осигурявайки перфектно изплакване;
- **плочка (пластина)**, която филтрира непрекъснато водата за измиването.

● За да се постигнат добри резултати от измиването, необходимо е да се проверяват и почистват филтрите след всяко измиване.

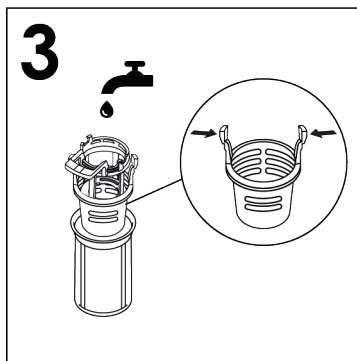
● За да извадите групата филтри, извадете долното пръскащо рамо, като го издърпате нагоре.



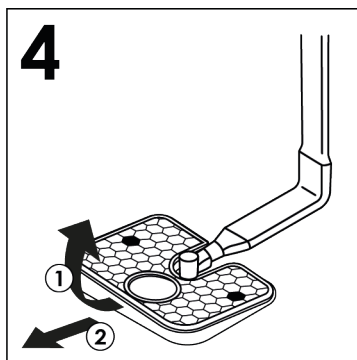
● Задръжте дръжката на филтъра и просто завъртете дръжката обратно на часовниковата стрелка ① и го извадете, като го издърпате нагоре ② (фиг.2).

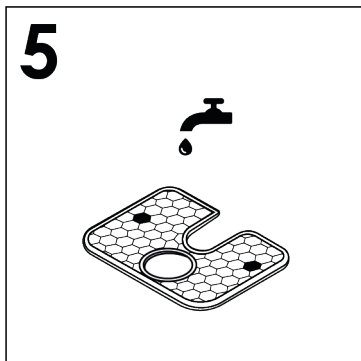


● За по-лесно почистване, централният контейнер може да се сваля (фиг.3) чрез натискане на двата бутона отстрани и издърпване нагоре.



● Свалете плочката за филтриране (фиг.4) и изплакнете под струя (фиг.5) течаща вода и при необходимост с помощта на четка.





- Сглобете отново плочата и филтъра, следвайки предишните операции в обратен ред, като внимавате да завинтите обратно правилно компонентите, за да не застрашите работата на съдомиялната машина.

- Със самопочистващия се микрофилтър поддръжката е облекчена и почистването на групата филтри може да се извършва на всеки 15 дни. Въпреки това се препоръчва да се проверява чашката на основния филтър и плочката да не са запушени.



ПРЕДУПРЕЖДЕНИЕ

След като сте почистили филтрите, проверете дали сте ги съединили правилно и дали плочката е легнала плътно върху основата на миялната машина. Неправилното поставяне на филтрите може да наруши правилната работа на уреда.

Никога не използвайте миялната машина без филтри.

11. ПРАКТИЧНИ СЪВЕТИ

Как да постигнем оптимални резултати на миене

- Преди да разположите съдовете в миялната машина отстранете остатъците от храна (кокали, кости от риба, остатъци от месо и зеленчуци, утайка от кафе, обелки от плодове, пепел от цигари и др.) които биха могли да затруднят източването или да запушат разпръсквачите на миешките рамена.
- Няма нужда да изплаквате съдовете, преди да ги зареждате в съдомиялната, тъй като това води до повишено потребление на вода и енергия и не е препоръчително.
- Ако тенджерите и тиганите са загорели, преди миене в машината е препоръчително да ги накснете.
- Подреждайте съдовете с отвора надолу.
- Ако е възможно избягвайте допирането между съдовете. Правилното подреждане Ви осигурява по-добри резултати при миене.
- След като сте подредили съдовете проверете дали миешките рамена могат да се въртят свободно.
- Тенджери и съдове в които има силно прилепнали или загорели остатъци от храна, трябва да бъдат накснати в разтвор от вода и препарат за миялни машини.
- За перфектно миене на сребърни съдове е необходимо:
 - a) да се изплакнат веднага след употреба, особено ако в тях е имало майонеза, яйца, риба и т.н.;
 - b) да не се поръсват с препарат;
 - c) да не се допират до други метали.

Как да спестяваме

Ръководство за екологично и икономично ползване на вашият уред.

- Постигнете най-добрата консумация на енергия, вода, перилен препарат и време с помощта на препоръчителния максимален размер на товара. Спестете до 50% енергия с пране на целия товар вместо на 2 части на товара.
- Ако искате да миете при напълно заредена машина, поставяйте съдовете в машината веднага след приключване на храненето, като ги подреждайте всеки път, изпълнявайки евентуално програмата "Предварително студено миене" за да се навлажнят съдовете и да се отстранят по-едри частици от храна между две зареждания, докато се съберат достатъчно съдове за да се извърши програмата за цялостно миене.
- При замърсявания с по-малка консистенция или при не много запълнени кошници изберете икономична програма, следвайки указанията в "Списък на програмите".
- Най-ефективните програми по отношение на комбинирано използване на вода и енергия обикновено са по-дълги програми на по-ниска температура.
- Миенето в съдомиялна изразходва по-малко енергия и вода в сравнение с миенето на ръка, ако съдомиялната се използва според инструкциите и съветите на производителя.

Какво не трябва да миете

- Трябва да Ви напомним, че не всички съдове могат да се мият с миялна машина. Не се препоръчва да се слагат съдове от термопластичен материал, прибори с дръжки от дърво или пластмаса, тенджери с дървени дръжки, съдове от алуминий, от оловен кристал или стъкло (освен ако не е специално означено, че те могат да се мият в миялна машина).
- Някои декорации могат да паднат или да изгубят цвета си, поради което се препоръчва да се измие няколко пъти само един съд и ако не загуби цвета си, едва тогава да се поставят всички съдове от този вид.

- Освен това се препоръчва да не се мият прибори от сребро заедно с такива от окисляваща се стомана, за да се избегне евентуална химическа реакция между тях.

Когато купувате нови съдове, уверете се, че са подходящи за миене в миялна машина.

Полезни съвети

- Изваждайте съдовете от първо от долната кошница.
- Ако няма да изваждате измитите съдове веднага, оставете вратата леко отворена. Това осигурява циркулация на въздуха и подпомага процеса на изсушаване.

12. ПОДДРЪЖКА И ПОЧИСТВАНЕ

Правилната грижа за вашия уред може да удължи експлоатационния му живот.

Почистване на външните части на уреда

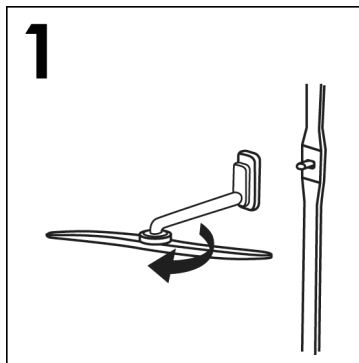
- Изключете машината от захранването.
- Външното тяло на машината може да бъде почиствано с неабразивни препарати, предназначени за почистване на емайлирани повърхности.

Почистване на уреда отвътре

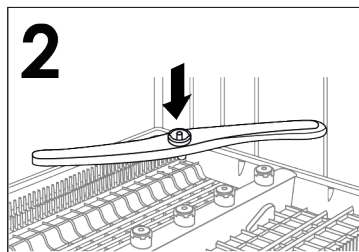
- Миялната машина не се нуждае от специална поддръжка, тъй като казанът за миене е самопочистващ се.
- Почиствайте редовно гумените уплътнения на вратата с навлажнено парче плат, като премахвате евентуални следи от храна или брилянтин.
- Почистването на Съдомиялната е препоръчително, за да се отстранят варовиковите отлагания или замърсявания. Предлагаме Ви да стартирате периодично цикъл на миене със специализирани почистващи продукти за съдомиялна машина. При всички операции по почистване съдомиялната машина трябва да е празна.
- Ако въпреки нормалната чистота на филтрите се забележат недобре измити или недоизплакнати съдове, проверете дали всички дюзи на миещите рамене (фиг. А "5") са чисти и свободни от мръсни отлагания.

Ако това не е така, почистете ги по следния начин:

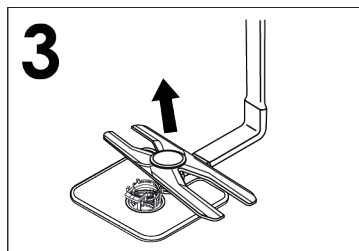
1) отстранете горната перка, като завъртите пръстеновидната гайка от дясно наляво (фиг.1);



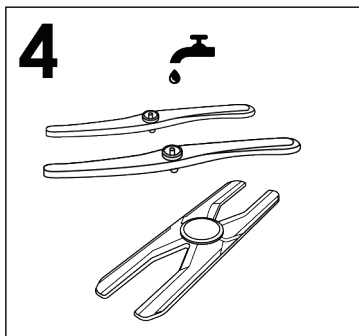
2) Отстранете горната перка над третата кошница, след като свалите третата кошница. (Само при моделите, в които е налична), като развиете пръстеновидната гайка отдясно наляво (фиг.2);



3) Извадете долната перка, като просто я издърпате нагоре (фиг.3);



4) измийте перките под струя вода, за да отстраните всякакви запушвания в пръскащите глави (фиг.4);

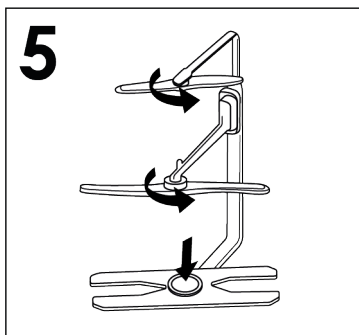


СЛЕД ВСЯКО ИЗПОЛЗВАНЕ

След всяко миене затваряйте крана за водата и изключвайте миялната с бутона "ВКЛЮЧВАНЕ/ИЗКЛЮЧВАНЕ", за да изолирате машината от водопроводната и електрическата мрежа. Ако машината няма да бъде използвана продължително време, съветваме Ви да извършите следното:

Не използвайте инструменти , които могат да изкривят пръскащите глави.

- 5) Когато приключите, поставете отново перките в същото положение, като не забравяте да подравните отново стрелката и да завиете на място (фиг.5);

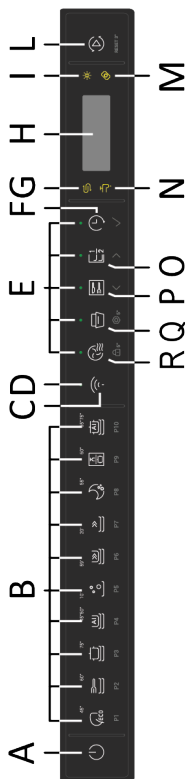


1. Пуснете една програма за миене без съдове, но с препарат за миене, за да се обезмасли машината;
2. Извадете щепсела;
3. Затворете водопроводния кран;
4. Напълнете ваничката за препарат за блясък при плакнене;
5. Оставете вратата леко отворена;
6. Оставете вътрешността на мешината чиста;
7. Ако машината е инсталирана в помещение, където температурата е под 0°C, водата оставала в маркучите може да замръзне. Повишете температурата в помещението над 0°C и изчакайте 24 часа преди отново да включите машината.

- 6) Казана и вътрешната страна на вратата са изработени от неръждаема стомана. Ако все пак се забележи образуване на петна от ръжда, това може да се дължи единствено на високо съдържание на железни соли във водата.

- 7) За премахване на тези петна използвайте абразив с меки зърна, никога не използвайте разтвори на хлор, тампони от метална вата и т.н.

13. ОПИСАНИЕ НА ПАНЕЛА ЗА УПРАВЛЕНИЕ



- A** Бутон ВКЛИЗКЛ
- B** Бутон "ИЗБОР НА ПРОГРАМА"
- C** Бутон ЗАПИСВАНЕ Wi-Fi
- D** Индикатор ЗАПИСВАНЕ Wi-Fi
- E** Светлини индикатори на бутона "ИЗБОР"
- F** Бутон "ОТЛОЖЕН СТАРТ/ПОТВЪРЖДАВАНЕ"
- G** Индикатор НЯМА СОЛ
- H** ДИСПЛЕЙ
- I** Индикатор за ЛИПСА НА ПРЕПАРАТ ЗА ИЗПЛАКВАНЕ
- L** Бутон СТАРТ/ОТМЯНА
- M** Индикатор ТАБЛЕТКИ
- N** Индикатор ЗАТВОРЕН КРАН
- O** Бутон ПОЛОВИН ТОВАРИЗБОР
- P** Бутон SUTLERY BOOST/ИЗБОР
- Q** Бутон AUTO DOOR/НАСТРОЙКИ
- R** Бутон ULTRA DRY/ЗАКЛЮЧВАНЕ

14. ТЕХНИЧЕСКИ ДАННИ

РАЗМЕР

ДАНИИ	СВОБОДНОСТОЯЩА		ЗА ВГРАЖДАНЕ	
	С РАБОТЕН ПЛОТ	БЕЗ РАБОТЕН ПЛОТ	ПОЛУВГРАДЕНА	ЗА ВГРАЖДАНЕ
Ширина x Височина x Дълбочина (см)	60x85x60.9	59,8x82x58	59,8x81,8 + 89,8x57	59,8x81,8 + 89,8x55
Дълбочина с отворена врата (см)	120	117	117	117

ТЕХНИЧЕСКИ ДАННИ (Вижте табелата с данни)

Брой комплекти (EN 50242)	12	13	14	15	16
Капацитет със съдове и чинии	8 души	8 души	9 души	9 души	9 души
Налиягане на водата (MPa)	Мин. 0,08 – Макс. 1				
Предпазител/Входяща мощност/Напрежение	Вижте табелата с данни				

15. ИЗБОР НА ПРОГРАМА И СПЕЦИАЛНИ ФУНКЦИИ

Бутон ВКЛ./ИЗКЛ.

- За да включите и изключите уреда, натиснете бутона "ВКЛ./ИЗКЛ."

Първо включване на уреда

- Свържете машината към електрическата мрежа.
- Натиснете бутона "ВКЛ./ИЗКЛ." .
- Съобщението "ЗАДАВАНЕ НА ЕЗИК" ще се появи на дисплея, последвано от "ENGLISH".
- Чрез натискане на бутона "ИЗБОР"  можете да изберете предпочитания език.
- За да приемете избора на език, натиснете бутона "ПОТВЪРЖДАВАНЕ" . Веднага след това на дисплея ще се появи съобщението "ДОБРЕ ДОШЛИ" и всички светлинни индикатори ще изгаснат.
- Предварително зададената програма "ЕСО" ще се появи на дисплея.
- За да адаптирате цикъла на измиване към вида на мръсните съдове, натиснете бутона "ПРОГРАМА".
- Изберете опцията за миене, ако е необходимо.
- Натиснете бутона "СТАРТ/ОТМЯНА"

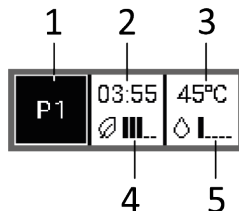


ПРЕДУПРЕЖДЕНИЕ:

В случай че машината остане включена, без да се избере или стартира програма, след 5 минути съдомиялната машина автоматично

ДИСПЛЕЙ

Дисплеят показва много информация за изпълнението на програмата, оставащото време за работа, консумацията на енергия и вода за всяка програма и зададените опции.



1. Показва избраната програма за миене.
2. Показва продължителността на програмата и след стартиране на програмата показва оставащото време до края на цикъла.
3. Показва избраната температура на миене.
4. Консумацията на енергия се показва с 5 сегмента, които предоставят информация за консумацията според избраната програма.
5. Консумацията на вода се показва с 5 сегмента, които предоставят информация за консумацията според избраната програма.

Следващо включване на уреда

Задръжте бутона "ВКЛ./ИЗКЛ.", за да включите машината и програмата ЕСО или програмата, която сте решили да използвате, ще се покаже на дисплея и ще се запамети за следващия път, когато съдомиялната машина е включена, (за да запазите програмата, вижте "Меню НАСТРОЙКИ" в конкретния параграф "ФУНКЦИЯ МЕМО").

"АВТОМАТИЧНИ" програми

Модели с интелигентен сензор за товар

Благодарение на своя алгоритъм, който анализира замърсяването на съдовете в реално време, програмата **SMART AI - SMART AI PRO** автоматично задава идеалната температура и време за миене, като оптимизира потреблението на вода и електроенергия.

Модели със сензори за замърсяване (само за някои модели).

Съдомиялната машина има сензор за замърсяване, който може да анализира мътността на водата по време на всички **фази на програмата "АВТОМАТИЧНО"** (виж легендата на програмата). Това устройство автоматично адаптира параметрите на цикъла на измиване към действителното количество мръсотия върху съдовете, тъй като помътняването на водата е свързано с количеството мръсотия върху съдовете. По този начин се гарантират отлични резултати на измиването, като същевременно се оптимизира потреблението на вода и енергия.

"ИМПУЛСНИ" или "ПРЕКЪСВАЩИ" програми (само за някои модели)

Някои програми използват импулсна или прекъсваща система за миене (в зависимост от модела), която намалява консумацията, шума и подобрява производителността.

"Прекъсващата" работа на помпата за измиване НЕ трябва да се счита за неизправност; това е характеристика на импулсното измиване и следователно трябва да се счита за нормална функция на програмата.

Прекъсване на програмата

Не се препоръчва вратата да се отваря, докато програмата работи, особено по време на основното измиване и финалните фази на горещо изплакване. Ако обаче вратата се отвори, докато програмата работи (например за добавяне на съдове), машината спира автоматично. Затворете вратата, **без да натискате никой от бутоните**. Цикълът ще започне от мястото, където е спрял.




ПРЕДУПРЕЖДЕНИЕ:

При отваряне на вратата по време на цикъла на сушене, прекъсващ звуков сигнал ви съобщава, че цикълът на сушене все още не е приключил.

Промяна на работеща програма

Ако искате да отмените и промените програмата, която вече е в ход, направете следното:

1. Отворете вратата.
2. Задръжте бутона **"СТАРТ/ОТМЯНА"**
 натиснат за поне **3** секунди.
3. На дисплея се появява обратно броеве **"3-2-1"**, докато бутонът **"ОТМЯНА"** е задържан.
4. На дисплея ще се появи **"ОТМЯНА"** и ще прозвучат звукови сигнали.
5. Текущата програма ще бъде отменена и програмата **"ЕСО"** или програмата, която сте решили да използвате, ще се покаже на дисплея и ще се запамети за следващия път, когато съдомиялната машина е включена.
6. В този момент можете да зададете нова програма.



ПРЕДУПРЕЖДЕНИЕ:

Преди да стартирате нова програма, трябва да проверите дали в дозатора все още има почистващ препарат. При необходимост долейте препарат.

Край на програмата

Краят на програмата ще бъде отчетен с 3 сигнала с продължителност 3 секунди, последвани от паузи от по 20 секунди. След една минута съдомиялната машина ще се изключи. В същото време съобщението "КРАЙ" ще се появи на дисплея за една минута.



Само за модели с опцията AUTO DOOR по време на фазата на сушене вратата автоматично ще се отвори и трябва да изчакате сигнала за край на цикъла, преди да извадите съдовете.

Бутон НАСТРОЙКИ 5"

НАСТРОЙКИ 5"

Съдомиялната машина се доставя с определени фабрични настройки. От менюто "Настройки" можете обаче да настроите различни параметри, които да отговарят на вашите изисквания за измиване.









Следните параметри могат да се регулират (ЕЗИК → ТАБЛЕТКИ → ОМЕКОТИТЕЛ → ПРЕПАРАТ ЗА ИЗПЛАКВАНЕ → ЗВУКОВ ИНДИКАТОР → ФУНКЦИЯ МЕМО → ВЪТРЕШНА СВЕТЛИНА*).


*Само за моделите, при които е налична функцията

ВИНАГИ започвайте процедурата с изключена съдомиялна машина.

Когато опцията е активирана, тя ще остане активна, докато не бъде премахната дори когато съдомиялната машина е **ИЗКЛЮЧЕНА.**

НАСТРОЙКА НА ЕЗИК

1. Включете съдомиялната машина с бутона "ВКЛ./ИЗКЛ." .
2. Задръжте бутона "НАСТРОЙКИ"  5" натиснат за около 5 секунди. При влизане в менюто ще се възпроизведе звуков сигнал и ще светнат трите индикатора за ИЗБИРАНЕ и ПОТВЪРЖДАВАНЕ.
3. На дисплея се появява съобщението "НАСТРОЙКИ".
4. Чрез натискане на бутона "ИЗБОР"   можете да избирате следващи параметри за регулиране.
5. Изберете настройката "ЕЗИК", която се появява на дисплея.
6. Натиснете бутона "ПОТВЪРЖДАВАНЕ"  за достъп до езиковите настройки.
7. На дисплея се появява "ENGLISH".
8. Натиснете бутоните "ИЗБОР"   за избор на нов език.
9. Натиснете "ПОТВЪРЖДАВАНЕ" , за да потвърдите, че избраният език е зададен. На дисплея ще се покаже "ЕЗИК" и ще се възпроизведе кратък звуков сигнал.

10. За да излезете от менюто, натиснете бутона **"НАСТРОЙКИ"**  5" или който и да е бутон за програма.

ВИД ПОЧИСТВАЩ ПРЕПАРАТ

Тази опция ви позволява да изберете кой почистващ препарат да използвате за миене.


– ТЕЧЕН

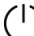



При течния вариант е възможно освен течния почистващ препарат да използвате ГЕЛ и ПРАХООБРАЗЕН препарат.

– ТАБЛЕТКИ


Тази опция позволява оптимална употреба на таблетките (3 в 1/4 в 1/5 в 1 и т.н.). С натискането на този бутон се променя зададената програма за миене, за да се постигне най-добрата ефективност при използване на таблетки или комбинирани препарати; освен това индикаторите за сол и препарат за изплакване се деактивират.

Тази опция се препоръчва при използване на кратката програма **RAPID**, чиято продължителност ще бъде удължена, за да се осигури по-добра ефективност на почистващия препарат на таблетки.



Активирането на опцията **"ТАБЛЕТКИ"** се показва при някои модели не само на дисплея, но и на специална предупредителна светлина , която свети.


1. Включете съдомиялната машина с бутона **"ВКЛ./ИЗКЛ."** .
2. Задръжте бутона **"НАСТРОЙКИ"**  5" натиснат за около 5 секунди.
3. На дисплея се появява съобщението **"НАСТРОЙКИ"**.
4. Чрез натискане на бутона **"ИЗБОР"**   може да бъде избран параметърът, който да се регулира.


5. Изберете настройката **"ТИП ПОЧИСТВАЩ ПРЕПАРАТ"** на дисплея.

6. Натиснете бутона **"ПОТВЪРЖДАВАНЕ"**  за достъп до настройките.

7. Изборът за **"ТЕЧЕН"** или **"ТАБЛЕТКИ"** се появява на дисплея.

8. Натиснете бутоните **"ИЗБОР"**  , за да изберете НАСТРОЙКАТА.





9. Натиснете бутона **"ПОТВЪРЖДАВАНЕ"**  за да потвърдите настройката, името на опцията ще се появи на дисплея и ще се чуе кратък звуков сигнал.

10. За да излезете от менюто, натиснете бутона **"НАСТРОЙКИ"**  5" или който и да е бутон за програма.

ОМЕКОТИТЕЛ

Ако е необходимо, регулирайте отделението за омекотител според твърдостта на водата, както следва:

Съдомиялната машина трябва **ВИНАГИ** да е изключена, преди да стартирате тази процедура.

1. Включете съдомиялната машина с бутона **"ВКЛ./ИЗКЛ."** .
2. Задръжте бутона **"НАСТРОЙКИ"**  5" натиснат за около 5 секунди.
3. На дисплея се появява съобщението **"НАСТРОЙКИ"**.
4. Чрез натискане на бутона **"ИЗБОР"**   можете да избирате следващи параметри за регулиране.
5. Изберете настройката за **"ОТСТР. КОТЛЕН КАМЪК"**.

6. Натиснете бутона **"ПОТВЪРЖДАВАНЕ"** ✓, за да потвърдите избора на параметър.

7. Зададеното ниво се появява на дисплея (фабричната настройка е на ниво **"S4"**).

8. Натиснете бутоните **"ИЗБОР"** < >, за да изберете различни нива на настройка.

9. Потвърдете избора си, като натиснете **"ПОТВЪРЖДАВАНЕ"** ✓.

10. На дисплея ще бъде изписано **"ОТСТР. КОТЛЕН КАМЪК"**.

11. За да излезете от менюто, натиснете бутона **"НАСТРОЙКИ"** ⚙️ 5".

За да промените настройката за омекотяване на водата, изпълнете същата процедура.

3. На дисплея се появява съобщението **"НАСТРОЙКИ"**.

4. Натиснете бутоните **"ИЗБОР"** < > за навигация в подменюто.

5. Изберете опцията **"ПРЕПАРАТ ЗА ИЗПЛАКВАНЕ"**.

6. Натиснете **"ПОТВЪРЖДАВАНЕ"** ✓ за достъп до нивата на регулиране.

7. Натиснете **"ИЗБОР"** < >, за да изберете стойността (R1.....R6). При ниво R0 не се освобождава препарат за изплакване.

8. Натиснете **"ПОТВЪРЖДАВАНЕ"** ✓.

9. Натиснете **"НАСТРОЙКИ"** ⚙️ 5" (за 5 секунди)", за да излезете от менюто с настройки.



ПРЕДУПРЕЖДЕНИЕ

Ако не можете да изпълните процедурата, изключете съдомиялната машина, като натиснете бутона **"ВКЛ/ИЗКЛ"**, и започнете отначало (СТЪПКА 1).

ПРЕПАРАТ ЗА ИЗПЛАКВАНЕ

Регулиране на количеството препарат за изплакване

ВИНАГИ започвайте процедурата с изключена съдомиялна машина.

1. Включете уреда, натиснете бутона **"ВКЛ./ИЗКЛ."** ⏻.

2. Задръжте бутона **НАСТРОЙКИ** ⚙️ 5" (за 5 секунди)", ще прозвучи кратък звуков сигнал.

ИЗБОР И НАСТРОЙКА НА ЗВУКОВ ИНДИКАТОР

Звуковият индикатор, който звучи при натискане на бутоните, използвани за избор и настройка на функциите и опциите за миене, може да се активира/деактивира по следния начин (активиран е по подразбиране).




ПРЕДУПРЕЖДЕНИЕ:

Звуковият индикатор, когато машината се включва и изключва, в началото или в края на цикъла на миене или в случай на проблем или грешка с машината ще бъде винаги активен.



1. Включете съдомиялната машина с бутона **"ВКЛ./ИЗКЛ."** ⏻.

2. Задръжте бутона "НАСТРОЙКИ"

 5" натиснат за около 5 секунди. При влизане в менюто ще се възпроизведе звуков сигнал и ще светнат трите индикатора за ИЗБИРАНЕ и ПОТВЪРЖДАВАНЕ.


3. На дисплея се появява съобщението "НАСТРОЙКИ".

4. Чрез натискане на бутона "ИЗБОР"



  може да бъде избран параметърът, който да се регулира.

5. Изберете настройката "ЗВУКОВ ИНДИКАТОР" на дисплея.

6. Натиснете бутона "ПОТВЪРЖДАВАНЕ"


 за достъп до настройките.

7. Изберете от двете настройки, които се появяват на дисплея с помощта на


бутоните "ИЗБОР"  .

- ДА
- НЕ

8. Натиснете бутона "ПОТВЪРЖДАВАНЕ"

, за да потвърдите настройката, името на опцията ще се появи на дисплея и ще се чуе кратък звуков сигнал.

9. За да излезете от менюто, натиснете


бутона "НАСТРОЙКИ"  5" или който и да е бутон за програма.

ФУНКЦИЯ МЕМО

За да активирате запазването на последната използвана програма, изпълнете следното:

1. Включете съдомиялната машина с бутона "ВКЛ./ИЗКЛ." .



2. Задръжте бутона "НАСТРОЙКИ"

 5" натиснат за около 5 секунди.

При влизане в менюто ще се възпроизведе звуков сигнал и ще светнат трите индикатора за ИЗБИРАНЕ и ПОТВЪРЖДАВАНЕ.


3. На дисплея се появява съобщението "НАСТРОЙКИ".

4. Чрез натискане на бутона "ИЗБОР"

  може да бъде избран параметърът, който да се регулира.

5. Изберете настройката "ПОСЛЕДНО ИЗПОЛЗВАНИ" на дисплея.

6. Натиснете бутона "ПОТВЪРЖДАВАНЕ"


 за достъп до настройките.

7. Изберете от двете настройки, които се появяват на дисплея с помощта на


бутоните "ИЗБОР"  .

- ДА
- НЕ

8. Натиснете бутона "ПОТВЪРЖДАВАНЕ"

, за да потвърдите настройката, името на опцията ще се появи на дисплея и ще се чуе кратък звуков сигнал.

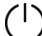
9. За да излезете от менюто, натиснете

бутона "НАСТРОЙКИ"  5" или който и да е бутон за програма.


ВЪТРЕШНА СВЕТЛИНА (само за моделите, при които е налична функцията)

Иновативната система за вътрешно осветление е проектирана по високи естетически стандарти, за да направи вашата съдомиялна още по-функционална. Когато зареждате или изпразвате съдомиялната машина, два мощни светодиода осветяват вътрешността на съдомиялната.


Светлините светват веднага, щом машината се включи с бутона


"ВКЛ./ИЗКЛ." .

След период от 5 минути съдомиялната машина преминава в режим на готовност, като изключва осветлението.

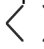

След края на цикъла натиснете бутона за "ВКЛ./ИЗКЛ." , за да използвате отново вътрешното осветление

Светлината не е активна, ако машината е в състояние на отложен старт или пауза.


1. Включете съдомиялната машина с бутона "ВКЛ./ИЗКЛ." .


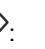
2. Задръжте бутона "НАСТРОЙКИ"  "5" натиснат за около 5 секунди. При влизане в менюто ще се възпроизведе звуков сигнал и ще светнат трите индикатора за ИЗБИРАНЕ и ПОТВЪРЖДАВАНЕ.


3. На дисплея се появява съобщението "НАСТРОЙКИ".


4. Чрез натискане на бутона "ИЗБОР"   може да бъде избран параметърът, който да се регулира.

5. Изберете настройката "ВЪТРЕШНА СВЕТИНА" на дисплея.

6. Натиснете бутона "ПОТВЪРЖДАВАНЕ"  за достъп до настройките.

7. Изберете от двете настройки, които се появяват на дисплея с помощта на бутоните "ИЗБОР"  :
- ДА
- НЕ

8. Натиснете бутона "ПОТВЪРЖДАВАНЕ" , за да потвърдите настройката, името на опцията ще се появи на дисплея и ще се чуе кратък звуков сигнал.

9. За да излезете от менюто, натиснете бутона "НАСТРОЙКИ"  "5" или който и да е бутон за програма.

ОПЦИИ

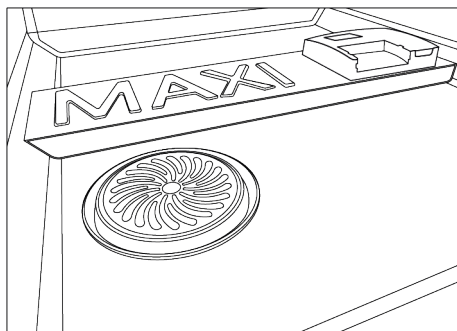


ПРЕДУПРЕЖДЕНИЕ:

Не всички опции могат да се комбинират помежду си или да бъдат активни в избраната програма.

Бутон "ULTRA DRY" (само за някои модели)

Иновативна двойна вентилаторна система, която затопля околния въздух и позволява циркулацията му във ваната. Модулът за кондензация намалява влажността, осигурявайки по-добра производителност на сушене по отношение на времето и резултатите в края на цикъла. Идеален за пластмасови съдове или такива с гладка повърхност.



ПРЕДУПРЕЖДЕНИЕ:

Не покривайте предпазните решетки на ULTRA DRY по никакъв начин.



ПРЕДУПРЕЖДЕНИЕ:

Не вкарвайте предмети в отворите на предпазната решетка на ULTRA DRY, за да избегнете повреждане на продукта.



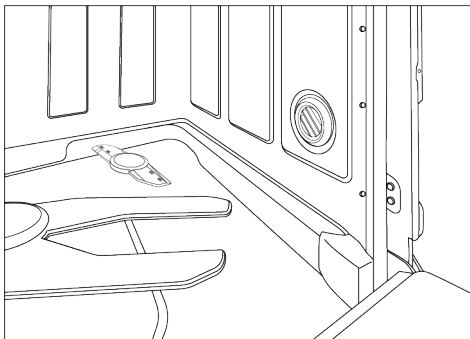
ПРЕДУПРЕЖДЕНИЕ:

Внимавайте да не удряте предпазната решетка на системата ULTRA DRY с кошницата за прибори, когато изваждате кошницата, за да извадите съдовете. Уверете се, че кошницата е поставена правилно; ако не, докато вратата се затваря, предпазната решетка на системата ULTRA DRY може да удари кошницата и да се повреди.



ПРЕДУПРЕЖДЕНИЕ:

За да сте сигурни, че уредът ULTRA DRY работи правилно, избягвайте да запушвате отворите на решетката, предпазваща нагревателния елемент от страни.



Бутон "EXTRA DRY" (само за някои модели)

Тази опция осигурява отлична ефикасност при сушене, като повишава температурата на водата при миене през последната фаза на програмата.

Бутон "CUTLERY BOOST" (само за някои модели)



В някои програми за миене (вижте списъка с програми) можете да активирате тази функция, за да увеличите налягането на миене на дюзата, което позволява по-добро качество на измиване на приборите, поставени в третата кошница.

Бутон "AUTO DOOR" (АВТОМАТИЧНА ВРАТА) (само за някои модели)



Тази опция задейства специално устройство, което отваря вратата с няколко сантиметра по време или в края на цикъла на сушене (в зависимост от програмата), като благоприятства естественото и ефективно изсушаване на съдовете. Продължителността на избрания цикъл ще бъде автоматично променена, за да позволи оптимизиране на температурите на изплакване, като осигурява значително намаляване на консумацията на енергия. Отварянето на вратата в последния етап на сушене ви позволява рецикулация на въздуха и елиминира риска от неприятни миризми. Когато вратата се отвори, на дисплея ще се появи съобщението "AUTO DOOR".


Тази опция е автоматично активирана в програмата ECO. Има обаче възможност да го деактивирате.



ПРЕДУПРЕЖДЕНИЕ:

Когато тази опция е избрана, по никакъв начин не трябва да възпрепятствате отварянето на вратата или да се опитвате да я затворите със сила, тъй като това ще повреди механизма. Оставете свободно пространството пред вратата и преди да я затворите, изчакайте отварящото устройство да се активира отново.

Бутон "ACTIVE HYGIENE PROTECTION" (само за някои модели)

Системата "ACTIVE HYGIENE PROTECTION" ви позволява да дезинфекцирате съдомиялната машина и съдовете, като елиминирате до 99% от вирусите, бактериите и алергените. След като бъде активирана чрез съответния бутон,  температурите на цикъла се повишават до над 65°C, започвайки мощна дезинфекцираща обработка, приложена към кошничките и основните пластмасови компоненти вътре в съдомиялната машина.

Бутон "ПОЛОВИН ЗАРЕЖДАНЕ" (само за някои модели)

Специално разработена програма за леко замърсени, малки съдове, които отговарят на приблизително половината от капацитета на съдомиялната машина. Избирането на тази опция може да ви спести време, енергия и вода.

След като изберете програмата, натиснете бутона и светлинният индикатор ще светне.

Ако тази опция не е съвместима със зададената програма, ще се възпроизведе звуков сигнал.

Само при моделите с версия PRO можете да изберете и кошничката за миене.

При всяко натискане на бутона за половин зареждане кошничката за миене ще се появява на дисплея.



И двете кошнички.



Долна кошничка.






Горна кошничка.

При моделите с 3-та кошничка тя винаги ще бъде активна.


Бутон "ЗАЩИТА ЗА ДЕЦА"

АКТИВИРАНЕ НА "ЗАЩИТА ЗА ДЕЦА"

Съдомиялната машина е оборудвана с електронна предпазна заключваща функция за деца. Защитата за деца забранява командите, като по този начин предотвратява извършването на нежелани или случайни промени. Защитата за деца може да се активира или деактивира по следния начин:

1. Включете съдомиялната машина, като натиснете и задържите бутона "ВКЛ./ИЗКЛ." .
2. Натиснете бутона "ЗАЩИТА ЗА ДЕЦА"  за около 5 секунди.
3. На дисплея ще се появи съобщение "ЗАКЛЮЧВАНЕ" и ще се възпроизведе кратък звуков сигнал.
4. Само бутонът "ВКЛ./ИЗКЛ."  ще остане активен.
5. Всеки път, когато натиснете деактивирания бутон, ще се изписва "ЗАКЛЮЧВАНЕ ВКЛ."

ДЕАКТИВИРАНЕ НА "ЗАЩИТА ЗА ДЕЦА"


1. Натиснете бутона "ЗАКЛЮЧВАНЕ"  за около 5 секунди.
2. На дисплея ще се появи "ЗАКЛЮЧВАНЕ ИЗКЛ." и ще се възпроизведе кратък звуков сигнал.

Изключете машината с бутона "ВКЛ./ИЗКЛ." и при следващото включване на машината защитата за деца ще е активирана.


Бутон "ОТЛОЖЕН СТАРТ"

Избор на отложен старт

Този бутон ви позволява да програмирате началото на цикъла на миене с отлагане между 0:30 и 24 часа. Процедурирайте, както следва, за настройване на отложен старт.

1. Включете съдомиялната машина, като задържите бутона "ВКЛ./ИЗКЛ."  за около 3 секунди.

2. Изберете програмата за миене.

3. Натиснете бутона "ОТЛОЖЕН СТАРТ"  (на дисплея ще се появи "0:30").

4. Натиснете бутона отново, за да увеличите периода на отлагането (при всяко натискане отлагането се увеличава с 30 минути, до максимум 4 часа). След това, с всяко натискане на бутона, то ще се увеличава с 1 час до максимум 24 часа. Повторното натискане на бутона след отложен старт от 24:00 ще върне времето на 0:00 (отложеният старт е деактивиран).

5. Настройките за отложен старт ще останат видими на дисплея за 5 секунди или докато не бъдат натиснати бутоните **ВКЛ./ИЗКЛ. – ВПИСВАНЕ Wi-Fi – ОТЛОЖЕН СТАРТ – СТАРТ.**

Промяната на програмата не променя времето на отлагане и светодиодът ще остане включен.

Когато натиснете бутона "ОТЛОЖЕН СТАРТ", ще се покаже последната направена настройка.

Обратно броене и стартиране на програмата с ОТЛОЖЕН СТАРТ


1. Когато за дадена програма е настроен отложен старт:

- Натиснете "СТАРТ/ОТМЯНА" 


2. Затворете вратата и ще се възпроизведе звуковият сигнал.


В случай на прекъсване на електрозахранването или изключване, съдомиялната машина запаметява оставащото време преди стартиране, което ще бъде възобновено оттам, откъдето е било прекъснато веднага щом захранването бъде възстановено или машината бъде включена отново.

Процедурирайте както следва, ако искате да отмените отложения старт:

- Отворете вратата.
- Задръжете бутона "СТАРТ/ОТМЯНА"  натиснат за поне 3 секунди. На дисплея ще се покаже "ОТМЯНА" и ще се възпроизведат звукови сигнали.
- Отложението стартиране и избраната програма ще бъдат отменени. Името на програмата ще се появи на дисплея.
- В този момент, ако искате да стартирате съдомиялната машина, ще трябва да зададете желаната програма отново и да изберете бутоните за опции, ако е необходимо.

ПРЕДУПРЕДИТЕЛНИ СВЕТЛИНИ НА ДИСПЛЕЯ

Предупредителна светлина "НЯМА СОЛ" 

Когато на дисплея се появи съобщението "СОЛ" или при наличност съответната светлинна индикация светне , напълнете резервоара (вижте глава "ДОБАВЯНЕ НА СОЛ").

Ако нивото на омекотител е зададено на 0, това никога няма да се случи (вижте главата за регулиране на омекотителя за вода).

Предупредителна светлина "ЛИПСА НА ПРЕПАРАТ ЗА ИЗПЛАКВАНЕ" ✨

Когато на дисплея се появи съобщението "ПРЕПАРАТ ЗА ИЗПЛАКВАНЕ" или при наличност съответната светлинна индикация светне ✨, напълнете резервоара (Вижте глава "ДОБАВЯНЕ НА ПРЕПАРАТ ЗА ИЗПЛАКВАНЕ").

Ако нивото на ПРЕПАРАТ ЗА ИЗПЛАКВАНЕ е зададено на 0, това никога няма да се случи.

СВЕТЛИНЕН ИНДИКАТОР ЗА ЗАТВОРЕН КРАН ЗА ВОДАТА



Показва наличие на проблем със захранването с вода между крана за входящата вода и съдомиялната (вижте "ОТСТРАНЯВАНЕ НА НЕИЗПРАВНОСТИ И ГАРАНЦИЯ").

ФУНКЦИИ НА СЪДОМИЯЛНАТА МАШИНА

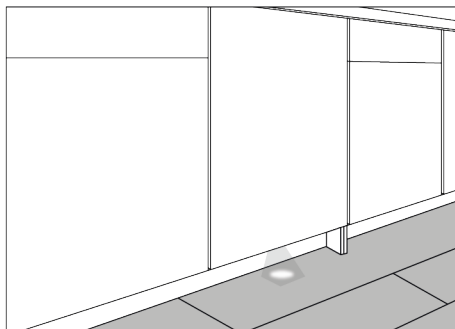
FLOOR LIGHT (само за някои модели)

Докато програмата за измиване работи, на пода под вратата на съдомиялната се проектира светлина. Ако циклите на измиване бъдат стартирани, светлината остава включена до края на цикъла на измиване.

Светлината на пода ще мига в продължение на 10 секунди, за да покаже края на цикъла на измиване.

Светлината не се включва, ако машината е в състояние на отложен старт или пауза.


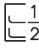
Светлината на пода няма да се вижда, ако пред нея е монтирана базова платка или ако пред сигналния проектор е поставен обект.



Активиране или изключване на програмата "ДЕМО РЕЖИМ": (Демонстрационната програма да се използва изключително при продажба)

АКТИВИРАНЕ НА "ДЕМО РЕЖИМ"

ВИНАГИ започвайте процедурата с изключена съдомиялна машина.

1. За да стартирате "ДЕМО РЕЖИМ", натиснете бутоните "ВКЛ./ИЗКЛ."  и "ПОЛОВИН ЗАРЕЖДАНЕ"  едновременно за 10 секунди.
2. Съобщението "DEMO ON" ще бъде изписано два пъти на дисплея.
3. Сега машината е готова за симулиране на различни програми и опции.

Работа в "ДЕМО РЕЖИМ"



- В "ДЕМО РЕЖИМ" можете да използвате съдомиялната машина, както при нормални работни условия, но не можете да стартирате програмата, активни са само **Програми, Опции и Отложен старт**. Можете също да изключите съдомиялната машина.
- Ако не бъде натиснат бутон в рамките на 7 секунди, съдомиялната машина се връща в "ПАСИВЕН ДЕМО РЕЖИМ".

Когато съдомиялната машина е включена и "ДЕМО РЕЖИМ" все още е активен, съобщението „DEMO ON“ се изписва два пъти на дисплея, за да предупреди потребителя, че машината е в този режим.

ДЕАКТИВИРАНЕ НА "ДЕМО РЕЖИМ"

ВИНАГИ започвайте процедурата с изключена съдомиялна машина.

BG

1. За да деактивирате "ДЕМО РЕЖИМ", натиснете бутоните "ВКЛ./ИЗКЛ."  и "ПОЛОВИН ЗАРЕЖДАНЕ"  едновременно за 10 секунди.
2. Съобщението "DEMO OFF" ще бъде изписано два пъти на дисплея.
3. Съдомиялната машина се изключва.
4. Машината вече е готова за включване и активиране в нормален режим.

16. ДИСТАНЦИОНЕН КОНТРОЛ (WI-FI)

Този уред е оборудван с **Wi-Fi** технология, която позволява на машината да се управлява дистанционно чрез приложение.

СДВОЯВАНЕ НА УРЕДА (В ПРИЛОЖЕНИЕТО)

- Изтеглете приложението **hOn** на вашето устройство, като рамкирате следния QR код:



или от линка:

go.haier-europe.com/download-app

Приложението **hOn** е достъпно както за устройства с **Android**, така и с **iOS**, за планшети и за смартфони.

За да откриете всички подробности за **Wi-Fi** функциите, разгледайте менютата на приложенията в режим **Demo**.

- Уверете се, че рутерът е включен и вашият смартфон/таблет е свързан към домашната ви **Wi-Fi** мрежа.

Честотата на домашната **Wi-Fi** мрежа трябва да бъде настроена на честота **2,4 GHz**. Не може да конфигурирате машината, ако домашната.

- Включете **BLUETOOTH** на вашия смартфон/таблет (ако има наличен).
- Отворете приложението, създайте потребителски профил (или влезте, ако вече има създаден) и сдвоете уреда, като следвате инструкциите на дисплея на смартфона.

Успешно сдвояване

- Ако сдвояването с приложението е успешно, светлинният индикаторът **"Wi-Fi"** ще свети постоянно.
- Дисплеят ще покаже **"СВЪРЗАН"**, последвано от **"ДИСТАНЦИОННО УПРАВЛЕНИЕ ВКЛ"**.
- Вече можете да управлявате съдомиялната машина от приложението.

Неуспешно сдвояване

Ако сдвояването с приложението е неуспешно (или са изминали 5 минути):

- Индикаторът **"Wi-Fi"** ще изгасне.
- На дисплея ще се покаже **"ПОВТОРЕН ОПИТ"**.
- Съдомиялната машина няма да бъде свързана.
- Повторете процедурата по сдвояване от приложението.



Рестартиране на Wi-Fi

В случай на проблеми или промени на настройките на домашния рутер (например: промяна на име/парола на мрежата, доставчик на интернет и др.), трябва да извършите отново процедурата по сдвояване, премахване на продукта от приложението или промяна на идентификационните данни за **Wi-Fi** мрежата от настройките на уреда в приложението.


АКТИВИРАНЕ НА ДИСТАНЦИОННО УПРАВЛЕНИЕ

След правилно сдвояване на уреда с приложението (вижте раздела **СДВОЯВАНЕ НА УРЕДА**), когато искате да използвате...

- Уверете се, че рутерът е включен и свързан към интернет.
- Заредете съдомиялната машина, сложете препарат и затворете вратата.

- Включете съдомиялната машина с бутона "ВКЛ./ИЗКЛ" .
- Натиснете за кратко бутона "Wi-Fi" . Дисплеят ще покаже "СВЪРЗВАНЕ...", последвано от "ДИСТАНЦИОНЕН КОНТРОЛ ВКЛ."
- Затворете вратата.

"Wi-Fi" ще започне да мига бавно. Сега можете да зададете нов цикъл на измиване от контролния панел.


- Натиснете бутон "ВКЛ./ИЗКЛ"  за 3 секунди (или изключете захранването). Ако в момента се извършва цикъл, той ще бъде прекъснат и машината ще излезе от режима "ДИСТАНЦИОННО УПРАВЛЕНИЕ".

При следващо включване светлинният индикатор "Wi-Fi" ще започне да мига бавно и всеки текущ цикъл ще продължи от момента на прекъсване.

За вградени модели направете това, преди да включите продукта.

- Вече можете да управлявате съдомиялната машина от приложението.

ДЕАКТИВИРАНЕ НА ДИСТАНЦИОННО УПРАВЛЕНИЕ

- За да излезете от дистанционното управление, натиснете бутона "Wi-Fi"  на уреда отново.

- Индикаторът "Wi-Fi" ще започне да мига много бавно.

● Без цикъл в ход:

На дисплея се появява съобщението "ДИСТАНЦИОННОТО УПРАВЛЕНИЕ ИЗКЛ". Ще бъде възможно ръчно да изберете нов цикъл.

● С цикъл в ход:

На дисплея се появява съобщението "ДИСТАНЦИОННОТО УПРАВЛЕНИЕ ИЗКЛ". След това на дисплея ще се покаже оставащото време. Цикълът ще бъде завършен без контрол от приложението.

Алтернативен начин за излизане от дистанционното управление.

- Натиснете бутона "СТАРТ/ОТМЯНА"



RESEY® за 3 секунди.

Ако в момента се извършва цикъл, той ще бъде прекъснат и машината ще излезе от режима "ДИСТАНЦИОННО УПРАВЛЕНИЕ". Светлинният индикатор

С отварянето на вратата се деактивира всяко ДИСТАНЦИОННО УПРАВЛЕНИЕ. За възобновяване на управление от приложението затворете вратата.

СВЕТЛИНЕН ИНДИКАТОР Wi-Fi

- Указва състоянието на свързване на продукта с домашната Wi-Fi мрежа. Възможни са следните състояния:

- **ВКЛЮЧЕН:** дистанционно управление е активирано

- **МНОГО БАВНО МИГАНЕ:** дистанционното управление е деактивирано.

-- **БАВНО МИГАНЕ:** нулиране на Wi-Fi мрежата (по време на сдвояване в приложението).

- **БЪРЗО МИГАНЕ:** уредът е сдвоен с приложението, но няма Wi-Fi връзка. Проверете дали рутера работи правилно или промените домашни Wi-Fi идентификационни данни (мрежово име и/или парола). В този случай актуализирайте настройките на приложението, като следвате инструкциите на вашия смартфон.

17. ЛЕГЕНДА НА ПРОГРАМИТЕ

Програма		Описание
P1	 ECO	Стандартна програма, която е най-ефективна по отношение на комбинираната консумация на енергия и вода за нормално замърсени съдове. EN60436 – стандартизирана програма.
P2	 УНИВЕРСАЛНО	Подходяща за ежедневно използвани леко замърсени съдове, вашата ежедневна референтна програма.
P3	 ИНТЕНЗИВНО	За силно замърсени тигани и всякакви други предмети, които изискват мощно и ефективно измиване. Перфектно проектиран за силно замърсени чинии, тигани и тенджери.
P4	 SMART AI	Програма, която автоматично избира най-ефикасната и ефективна продължителност на цикъла и температура според зареждането и степента на замърсяване* *Само при определени модели.
P5	 ПРЕДВАРИТЕЛНО ИЗМИВАНЕ	Кратко, предварително измиване за съдове, използвани през деня, когато искате да изчакате, докато имате пълно зареждане.
P6	 59МИН	Това е програма за пълно зареждане, предназначена да измие и изсуши за по-малко от час, като поддържа висококачествено измиване.
P7	 БЪРЗО 20'	Това е програма за пълно зареждане, предназначена за измиване с продължителност само 20 минути.
P8	 НОЩНО	Перфектната програма, предназначена да намали шума от съдомиялната машина до минимум.
P9	 FLEX ZONE WASH	Тази програма автоматично регулира интензитета на измиване на двете пръскащи рамена (горна и долна кошница), за да се насочи към различна област на вашата съдомиялна машина: по-мека и по-нежна водна струя в горната кошница и по-силна и по-интензивна струя в долната кошница.
P10	 SMART AI PRO	Автоматична програма за силно замърсяване и голям брой съдове. Нивата на зареждане и мръсотия* ще определят продължителността и температурата на цикъла *Сензорът за мръсотия е наличен само при определени модели

Миене с предварително измиване

За програмите с предварително измиване, е желателно да се добави втора доза препарат (макс. 6 гр.) директно в машината.

Програма			Функции И Опции				Функции И Опции						
			Предварително изплакване с препарат	"АВТОМАТИЧНИ" ⁴ програми	Температура при миене (°C)	Средно време за измиване ³ (мин.)	Бутон "ПОЛОВИН ТОВАР" ¹	Бутон "EXTRA DRY" ¹	Бутон "ULTRA DRY" ¹	Бутон "CUTLERY BOOST" ¹	Бутон "AUTO DOOR" ¹	"POWER WASH" ¹	"ТАБЛЕТКИ" ²
P1		ECO	-	-	45	235 -	ДА*	ДА	ДА	ДА	ДА	Н/Д	ДА
P2		УНИВЕРСАЛНО	-	-	60	129	ДА*	ДА	ДА	ДА	ДА	ДА	ДА
P3		ИНТЕНЗИВНО	●	-	75	146	ДА*	ДА	ДА	ДА	ДА	ДА	ДА
P4		SMART AI	-	▲	45 -	90 -	ДА*	ДА	ДА	Н/Д	ДА	ДА	ДА
P5		ПРЕДВАРИТЕЛНО ИЗМИВАНЕ	-	-	-	10	ДА*	Н/Д	-	Н/Д	ДА	Н/Д	-
P6		59МИН	●	-	65	59	ДА*	Н/Д	Н/Д	ДА	ДА	ДА	ДА
P7		БЪРЗО 20'	-	-	35	20	ДА*	Н/Д	-	Н/Д	ДА	Н/Д	ДА
P8		НОЩНО	-	-	55	255	ДА*	ДА	ДА	ДА	ДА	Н/Д	ДА
P9		FLEX ZONE WASH	-	-	60	129	ДА*	ДА	ДА	ДА	ДА	Н/Д	ДА
P10		SMART AI PRO	-	▲	65 -	140 -	ДА*	ДА	ДА	Н/Д	ДА	Н/Д	ДА
					75	160							

● = Попередня мийка із засобом для миття

▲ = "АВТОМАТИЧНИ" програми ⁴

¹ = лише в деяких моделях

² = Тільки якщо функцію активовано через НАЛАШТУВАННЯ.

³ = З холодною водою (15°C) - погрішність ±10%-

Якщо використовується гаряча вода, під час виконання програми автоматично оновлюється час, який залишився до її завершення.

Значення отримані в лабораторії згідно з європейським стандартом **EN60436** (значення можуть коливатися відповідно до умов використання).

Фактична тривалість циклу миття залежить від моделі.

⁴ = "АВТОМАТИЧНИ" програми са оптимизирани благодарение на сензора за замърсяване, който се адаптира към параметрите за миене за нивата на замърсяване на съдовете.

* Функция "ПОЛОВИННЕ ЗАВАНТАЖЕННЯ / ПОЛОВИННЕ ЗАВАНТАЖЕННЯ PRO" доступна відповідно до моделі

Н/Д = ФУНКЦІЯ НЕ ДОСТУПНА

ЕСО програмата е подходяща за миене на средно замърсени съдове и е най-ефективната програма за тази употреба от гледна точка на комбинираната консумация на енергия и вода. Освен това тази програма се използва от регулаторните органи, за да се оцени съответствието със законодателството на ЕС относно екопроектирането.

Стойностите, дадени за програми, различни от **ЕСО** програмата, са само ориентировъчни. Продължителността на цикъла може да бъде повлияна от множество фактори, като например температурата на водата, налягането на водоснабдителната мрежа, температурата на околната среда, количеството използван препарат и броя и разпределението на съдовете в рафтовете за зареждане.

18. ОТДЕЛЕНИЕ ЗА ОМЕКОТИТЕЛ ЗА ВОДА

В зависимост от източника на водоснабдяване водата може да съдържа различно количество варовик и минерали, които се отлагат по съдовете и оставят бели петна и следи. Колкото по-голямо е количеството на тези минерали във водата, толкова по-твърда е тя. Съдомиялната машина е оборудвана с отделение за омекотител за вода, в което може да се поставя специална регенерираща сол за омекотяване на водата, използвана за миене на съдовете. Данни за степента на твърдост на водата могат да се получат от водоснабдителната компания.

Регулиране на омекотителя за вода

Омекотителят за вода може да третира вода с ниво на твърдост до 90°fH (френска скала) или 50°dH (немска скала) чрез 8 настройки. Настройките са посочени в таблицата по-долу заедно с описание на водата от водоснабдителната мрежа, която трябва да се обработва.

Ниво	Твърдост на водата		Използване на регенерираща сол	Настройка на
	°fH (френска скала)	°dH (немска скала)		
0	0-5	0-3	НЕ	S0
1	6-10	4-6	ДА	S1
2	11-20	7-11	ДА	S2
3	21-30	12-16	ДА	S3
4*	31-40	17-22	ДА	S4
5	41-50	23-27	ДА	S5
6	51-60	28-33	ДА	S6
7	61-90	34-50	ДА	S7

* Фабричната настройка на отделението за омекотител е на ниво 4 (S4), тъй като тази настройка удовлетворява изискванията на повечето потребители.

За настройките на **ОМЕКОТИТЕЛ**, вижте съответната глава "**НАСТРОЙКИ**".

BG

Информация за регенериране на смола със сол

Фазата на регенериране се извършва в края на цикъла на миене или в началото на следващия.

Използват се приблизително **3,5 литра** вода във фазата за регенериране на смола, с потребление на енергия от приблизително **1Wh** и увеличение на времето на цикъл от приблизително **7 минути**.

За **ECO** цикъла – както е показано в таблицата.

Ниво	ДИСПЛЕЙ	Честота
S0	ДИСПЛЕЙ S0	Никога
S1	ДИСПЛЕЙ S1	1 път на всеки 9 цикъла
S2	ДИСПЛЕЙ S2	1 път на всеки 7 цикъла
S3	ДИСПЛЕЙ S3	1 път на всеки 5 цикъла
S4	ДИСПЛЕЙ S4	1 път на всеки 4 цикъла
S5	ДИСПЛЕЙ S5	1 път на всеки 3 цикъла
S6	ДИСПЛЕЙ S6	1 път на всеки 2 цикъла
S7	ДИСПЛЕЙ S7	Всеки цикъл


19. ГАРАНЦИЯ И ОТСТРАНЯВАНЕ НА НЕИЗПРАВНОСТИ

Ако смятате, че съдомиялната машина не работи добре, потърсете решение на вашия проблем в раздела с практични съвети за отстраняване на често срещани проблеми в ръководството за бърз старт. **Ако проблемът продължава или се появи отново, се свържете с Центъра за техническо обслужване.**

ПРОБЛЕМИ

- **Модели с дисплей:** грешките се обозначават с номер, предшестван от буквата „E“ (напр. Error 2 = E2), и с кратък звуков сигнал.
- **Модели без дисплей:** грешката е показана чрез брой премигвания на индикаторните лампички, според цифрата в кода за грешка, последвана от пауза от 5 секунди (пример: Error 2 (Грешка 2) = две премигвания – пауза 5 секунди – две премигвания – т.н.).

Само модели с дисплей

Грешка	Значение и решение
"БЕЗ ВОДА" с кратък звуков сигнал (само при някои модели). (Предупредителната светлина е налична само при някои модели) 	Съдомиялната машина не се пълни с вода Проверете дали кранът за водата е отворен. Проверете дали хранящият маркуч не е прегънат или притиснат. Уверете се, че отводнителната тръба е поставена на подходяща височина (вж. раздела за монтиране). Затворете крана за вода, развийте маркуча от задната част на съдомиялната машина и проверете дали пясъчният филтър не е запушен.
ГРЕШКА E2 (изписана на дисплея) с кратък звуков сигнал	Водата не се оттежда от съдомиялната машина Уверете се, че отводнителната тръба не е прегъната, заклещена или блокирана и че филтърът не е запушен. Проверете дали сифонът не е запушен.
ГРЕШКА E3 (изписана на дисплея) с кратък звуков сигнал	Теч от съдомиялната машина Уверете се, че отводнителната тръба не е прегъната, заклещена или блокирана и че филтърът не е запушен. Проверете дали сифонът не е запушен.
ГРЕШКА E4 (изписана на дисплея) с кратък звуков сигнал	Нагревателят за водата не работи правилно или филтърната плоча е запушена Почистете филтърната плоча.
ГРЕШКА E8 (изписана на дисплея) с кратък звуков сигнал	Неконтролируемо подаване на вода с отворен електромагнитен вентил. Затворете незабавно крана за вода и изключете уреда от захранването.
Друг код за грешка (с дисплей)	Изключете съдомиялни и извадете щепсела от ел. контакт и изчакайте 1 минута. Включете машината и пуснете програма. Ако проблемът се появи отново, свържете се директно с оторизиран център за обслужване на клиенти.

Само модели без дисплей

Ако по време на работа на уреда възникнат неизправности или повреди, светлинният индикатор за съответната програма започва да мига бързо и се чува накъсан звуков сигнал. В този случай изключете съдомиялната машина от бутона „ВКЛ/ИЗКЛ“.

След като се уверите, че кранът за водата е отворен, че отводнителната тръба не е прегъната и че сифонът или филтрите не са запушени, можете да зададете отново желаната програма.

Ако проблемът продължава, се свържете с Центъра за техническо обслужване.

Тази съдомиялна машина е оборудвана със защита срещу протичане, благодарение на която в случай на проблем излишната вода автоматично се оттича.



ПРЕДУПРЕЖДЕНИЕ

За да се гарантира правилното функциониране на защитата срещу протичане, не се препоръчва да се мести или накланя съдомиялната машина по време на работа.

Ако се налага да се наклони или премести съдомиялната машина, изчакайте да свърши програмата, за да сте сигурни, че вътре в уреда не е останала вода.

Други неизправности

НЕИЗПРАВНОСТ	ПРИЧИНА	РЕШЕНИЕ
1. Нито една програма не работи	Щепселът не е поставен в контакта на стената	Включете щепсела
	Бутонът О/И не е натиснат	Натиснете бутона
	Вратата е отворена	Затворете вратата
	Няма електричество	Проверете
2. Съдомиялната машина не се пълни с вода	Вж. точка 1	Проверете
	Кранът за водата е затворен	Отворете крана за водата
	Захранващият маркуч е прегънат Филтърът на захранващия маркуч е запушен	Освободете маркуча Почистете филтъра в края на маркуча
3. Съдомиялната машина не източва вода	Филтърът е замърсен	Почистете филтъра
	Отводнителната тръба е прегъната	Освободете отводнителната тръба
	Удължението на отводнителната тръба не е свързано правилно	Следвайте стриктно указанията за свързване на отводнителната тръба
4. Съдомиялната машина източва вода непрекъснато	Изходящият отвор на стената е насочен надолу, а не нагоре	Обърнете се към квалифициран техник
	Отводнителната тръба е разположена твърде ниско	Повдигнете отводнителната тръба на поне 40 см от нивото на пода

НЕИЗПРАВНОСТ	ПРИЧИНА	РЕШЕНИЕ
5. Не се чува пръскащите рамене да се въртят	Твърде много препарат	Намалете количеството препарат. Използвайте подходящ препарат
	Нещо пречи на раменете да се въртят	Проверете
	Филтърната платка и филтърът са много мръсни	Почистете филтърната платка и филтъра
6. При електронни уреди без дисплей: един или повече светлинни индикатора мигат бързо	Кранът за вода е затворен	Изключете уреда Отворете крана Настройте отново програмата
7. Съдовете са измити частично	Вж. точка 5	Проверете
	Дъното на съдовете за готвене не е измито добре	Остатъците от загоряла храна трябва да се накисват преди поставяне на съдовете в съдомиялната машина
	Ръбовете на съдовете за готвене не са измити добре	Сменете положението на съдовете за готвене в уреда
	Пръскащите рамене са частично блокирани	Отстранете пръскащите рамене, като отвъртите пръстеновидните гайки по часовниковата стрелка, и ги измийте под течаща вода
	Съдовете не са подредени правилно	Не поставяйте съдовете много близо едни до други
	Краят на отводнителната тръба е потопен във вода	Краят на отводнителната тръба не трябва да влиза в контакт с изходящата вода
	Поставено е неподходящо количество препарат или препаратът е стар и твърд	Съобразете количеството препарат със степента на замърсяване на съдовете или изберете друг препарат
	Капачето на отделението за сол не е затворено добре	Затегнете го
	Програмата за миене не е подходяща	Изберете по-ефективна програма
8. Препаратът не е излязъл от отделението или е излязъл частично	Прибори, съдове, тигани и др. пречат на отделението за препарат да се отвори	Подредете съдовете така, че да не възпрепятстват отварянето на отделението за препарат
9. Бели петна по съдовете	Водата от водопровода е много твърда	Проверете нивата на солта и препарата за изплакване и добавете, ако е необходимо. Ако това не помогне, се свържете с Центъра за техническо обслужване
10. Шум по време на миене	Съдовете се удрят едни в други	Препоредете съдовете в кошницата
	Въртящите се рамене се удрят в съдовете	Препоредете съдовете в кошницата

НЕИЗПРАВНОСТ	ПРИЧИНА	РЕШЕНИЕ
11. Съдовете не са напълно сухи	Не влиза достатъчно въздух	Оставете откритата вратата на съдомиялната машина след края на програмата, за да могат съдовете да изсъхнат по естествен път
	Няма достатъчно течност за изплакване	Напълнете отделението за течност за изплакване

Важно: Ако някой от описаните по-горе случаи доведе до влошаване на качеството на измиване или до недостатъчно изплакване, отстранете на ръка замърсяванията от съдовете, тъй като последният цикъл на сушене втвърдява остатъците от храна и затруднява още повече премахването им при последващо измиване.

Ако проблемът продължава, се свържете с Центъра за техническо обслужване, като посочите модела на съдомиялната машина. Ще го намерите в горната част от вътрешната страна на вратата на съдомиялната машина или на документа за гаранцията. Тази информация ще улесни предприемането на бързи и ефективни мерки.

С изключение на списъка с резервни части, достъпен на нашия уебсайт, при никакви обстоятелства не трябва да ремонтирате или да се опитвате да ремонтирате уреда сами или да оставяте уреда да се ремонтира от неопитни и/или неквалифицирани лица. Ремонти, извършени от неопитни и/или неквалифицирани лица, могат да причинят нараняване или сериозна неизправност на оборудването и щети на имущество. Препоръчително е да се свържете с нашите оторизирани центрове за техническа помощ.

Препоръчваме ви винаги да използвате оригинални резервни части, които можете да получите от нашия сервиз за обслужване на клиенти за период от най-малко **10 години** от първото пускане на уреда на пазара в Европейското икономическо пространство.



ПРЕДУПРЕЖДЕНИЕ

Производителят не носи отговорност за каквито и да е щети на вещи и хора и/или за проблеми с безопасността, произтичащи от ремонти, които не са извършени от оторизиран център за техническа помощ или от сервизен агент, упълномощен от производителя в съответствие с фирмените указания, свързани с ремонта и поддръжка на своите продукти. Всички повреди, причинени на продукта от неупълномощен персонал по време на опит за ремонт, няма да бъдат покрити от конвенционалната гаранция.

От 1 март 2021 г. информацията за енергията и околната среда относно енергийното етикетиране на домакински уреди и спецификациите за техния екодизайн са видими в Европа в продуктовата база данни (EPREL) на следния линк <https://eprel.ec.europa.eu/> или чрез QR кода, намиращ се на енергийния етикет.

Обслужване и гаранция

Продуктът се предлага с гаранция съгласно действащото законодателство и условията и разпоредбите, посочени в гаранционния сертификат, придружаващ продукта. Сертификатът трябва да се съхранява на сигурно място и при нужда да се представи пред упълномощения Център за техническо обслужване заедно с касовия бон за извършена покупка. Можете да проверите гаранционните условия и на нашия уебсайт.

При необходимост от обслужване попълнете онлайн формуляра или се свържете с нас на номера, посочен на страницата за поддръжка на уебсайта ни.

Нашите контакти за обслужване (телефонни номера и уеб страници), описани по държава, са налични в удостоверението за гаранция, включено с продукта.

Производителят не носи отговорност за печатни грешки в тази брошура. Производителят също така си запазва правото на промени, които счита за необходими във връзка с продуктите си, без да променя основните им характеристики.

20. УСЛОВИЯ НА ОКОЛНАТА СРЕДА



Този уред е маркиран в съответствие с Европейска Директива 2012/19/ЕС за Отпадъци от Електрическо и Електронно Оборудване (ОЕЕО).

ОЕЕО съдържат както замърсяващи вещества (които могат да доведат до негативни последици за околната среда), така и основни компоненти (които могат да бъдат използвани повторно). Важно е ОЕЕО да са обект на специална обработка, за да се премахнат и да се депонират правилно всички замърсители, и да се възстановят и рециклират всички материали.

Гражданите могат да играят важна роля в гарантирането, че ОЕЕО нямат да станат проблем за околната среда; от съществено значение е да се следват някои основни правила:

- ОЕЕО не трябва да се третира като битов (домакински) отпадък;
- ОЕЕО трябва да бъдат предавани в съответните пунктове за събиране, управлявани от общината или от регистрирани компании. В много страни може да има събиране от дома на големи ОЕЕО.

В много страни, когато си купите нов уред, старият може да бъде върнат на продавача, който трябва да го вземе безплатно на база едно-към-едно, ако оборудването е от сходен вид и има същите функции като закупеното оборудване.



Haier