



Washing Machine

User's Manual

Перална машина

Ръководство за употреба



WUE7612XSS

EN/BG





This product was manufactured using the latest technology in environmentally friendly conditions.

1 General safety instructions

This section includes security instructions which may help prevent the injuries and material damage risks. All kinds of warranties shall be invalid if these instructions are not observed.

1.1 Life and property safety

- ▶ Never place the product on a carpet-covered floor. Electrical parts will get overheated since air cannot circulate from under the device. This will cause problems with your product.
- ▶ Unplug the product if it is not in use.
- ▶ Always have the installation and repairing procedures carried out by the Authorised Service Agent. The manufacturer shall not be held liable for damages that may arise from procedures carried out by unauthorised persons.
- ▶ The water supply and draining hoses must be securely fastened and remain undamaged. Otherwise, water leak may occur.
- ▶ While there is still water inside the product, never open the loading door or remove the filter. Otherwise, risk of flooding and injury from hot water will occur.
- ▶ Do not force open the locked loading door. Door can be opened a few minutes after the washing cycle ends. In case of forcing the loading door to open, the door and the lock mechanism may get damaged.
- ▶ Use detergents, softeners and supplements suitable for automatic washing machines only.
- ▶ Follow the instructions on the label of textiles and the detergent package.

1.2 Children's safety


- ▶ This product can be used by the children who are at the age of 8 and over and the people whose physical, sensory or mental skills are not fully developed or who do not have necessary required experience and knowledge as long as they are supervised or trained about the safe use of the product and its risks. Children should not play with the device. Cleaning and maintenance works should not be performed by children unless they are supervised by someone. Children of less than 3 years should be kept away unless continuously supervised.
- ▶ Packaging materials may be dangerous for the children. Keep packaging materials in a safe place away from reach of the children.

- ▶ Electrical products are dangerous for the children. Keep the children away from the product when it is in use. Do not allow them to play with the product. Use child lock to prevent children from intervening with the product.
- ▶ Do not forget to close the loading door when leaving the room where the product is located.
- ▶ Store all detergents and additives in a safe place away from the reach of the children by closing the cover of the detergent container or sealing the detergent package.

1.3 Electrical safety

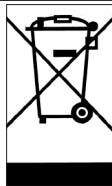
- ▶ If the product has a failure, it should not be operated unless it is repaired by the Authorised Service Agent. Risk of electric shock!
- ▶ This product is designed to resume operating in the event of powering on after a power interruption. If you wish to cancel the programme, see "Cancelling the programme" section.
- ▶ Plug the product into a grounded outlet protected by a 16 A fuse. Do not neglect to have the grounding installation made by a qualified electrician. Our company shall not be liable for any damages that will arise when the product is used without grounding in accordance with the local regulations.
- ▶ Do not wash the product by spraying or pouring water onto it! Risk of electric shock!
- ▶ Never touch the power cable plug with wet hands! Do not grab the power cord to unplug the machine, always unplug it by holding the socket with one hand, and pulling the plug with the other hand.
- ▶ Product should be unplugged during installation, maintenance, cleaning and repair procedures.
- ▶ If the power cable is damaged, it must be replaced by the manufacturer, after sales service or a similarly qualified person (preferably an electrician) or someone designated by the importer in order to avoid possible risks.

1.4 Hot surface safety

	<p>While washing the laundry at high temperatures, the loading door glass will get hot. Considering this fact, during washing operation keep the children away from the loading door of the product to prevent them touching it.</p>
---	--

2 Important instructions for environment

2.1 Compliance with WEEE Directive



This product complies with EU WEEE Directive (2012/19/EU). This product bears a classification symbol for waste electrical and electronic equipment (WEEE). This product has been manufactured with high quality parts and materials which can be reused and are suitable for recycling. Do not dispose of the waste product with normal domestic and other wastes at the end of its service life. Take it to the collection center for the recycling of electrical and electronic equipment. Please consult your local authorities to learn about these collection centers.

Compliance with RoHS Directive:

The product you have purchased complies with EU RoHS Directive (2011/65/EU). It does not contain harmful and prohibited materials specified in the Directive.

2.2 Package information



Packaging materials of the product are manufactured from recyclable materials in accordance with our National Environment Regulations. Do not dispose of the packaging materials together with the domestic or other wastes. Take them to the packaging material collection points designated by the local authorities.

3 Intended use

- This product has been designed for domestic use. It is not for commercial purposes or it should not be used out of its intended use.
- The product must only be used for washing and rinsing of laundry that are marked accordingly.
- The manufacturer waives any responsibility arisen from incorrect usage or transportation.
- The service life of your product is 10 years. During this period, original spare parts will be available to operate the appliance properly.

4 Technical specifications

Supplier name or trademark	Beko
Model name	WUE7612XSS 7000740013
Rated capacity (kg)	7
Maximum spin speed (rpm)	1200
Built-in	No
Height (cm)	84
Width (cm)	60
Depth (cm)	49
Single Water inlet / Double Water inlet	• / -
• Available	
Electrical input (V/Hz)	230 V / 50Hz
Total current (A)	10
Total power (W)	2200
Main model code	9217





SUPPLIER'S NAME **MODEL IDENTIFIER → (*)**

A **A**

The model information as stored in the product database can be reached by entering following website and searching for your model identifier (*) found on energy label.

<https://eprel.ec.europa.eu/>

Symbols Table

Rinse	Spin+Drain	Drain	Temperature	Spin	No Spin	Tap Water (Cold)	No Water	Time Delay	Door Lock	Child Lock	On/Off	Start / Pause	Soil Level	Add Garment	Downloaded Program
Wash	Ok (End)	Cancel	AntiCrease+	Drying	Extra Dry	Cupboard Dry	Iron Dry	Timed Drying							

4.1 Installation

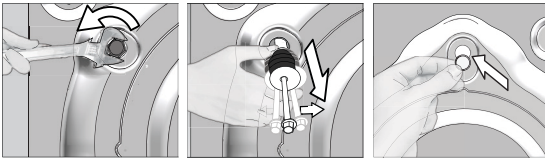
- Apply to the nearest authorised service agent for the installation of your product.
- Preparation of the location and electrical, tap water and waste water installations at the place of installation is under customer's responsibility.
- Make sure that the water inlet and discharge hoses as well as the power cable are not folded, pinched or crushed while pushing the product into its place after installation or cleaning procedures.
- Make sure that the installation and electrical connections of the product are performed by authorised service. Manufacturer shall not be held liable for damages that may arise from procedures carried out by unauthorised persons.
- Prior to installation, visually check if the product has any defects on it. If so, do not have it installed. Damaged products cause risks for your safety.

4.1.1 Appropriate installation location

- Place the product on a hard and level floor. Do not put it onto a carpet with high pile or other similar surfaces.
- When the washing machine and dryer are placed on top of each other, their total weight -when loaded- amounts to 180 kilograms. Place the product on a solid and flat floor that has sufficient load carrying capacity!
- Do not place the product on the power cable.
- Do not install the product in the environments where the temperature falls below 0 °C.
- Leaving a gap at the sides of the machine is suggested to reduce vibration and noise
- On a graduated floor, do not place the product next to the edge or on a platform.
- Do not place heat sources such as Hobs, Irons, Ovens, etc. on the washing machine and do not use them on the product.

4.1.3 Removing the transportation locks

- 1 Loosen all bolts with an appropriate wrench until they turn freely.
- 2 Remove the transport safety bolts by turning them slightly.
- 3 Insert the plastic covers in the bag containing the user manual to the openings on the rear panel.



CAUTION: Remove the transportation safety bolts before operating the washing machine! Otherwise, the product will be damaged.



Keep the transportation safety bolts in a safe place to reuse when the washing machine needs to be moved again in the future.

Install the transport safety bolts in reverse order of the disassembly procedure.

Never move the product without the transportation safety bolts properly fixed in place!

4.1.4 Connecting water supply

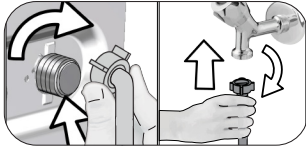


The water supply pressure required to run the product is between 1 to 10 bars (0.1 - 1 MPa). It is necessary to have 10 - 80 liters of water flowing from the fully open tap in one minute to have your machine run smoothly. Attach a pressure reducing valve if water pressure is higher.



CAUTION: Models with a single water inlet should not be connected to the hot water tap. In such a case the laundry will get damaged or the product will switch to protection mode and will not operate.

CAUTION: Do not use old or used water inlet hoses on the new product. It may cause stains on your laundry.



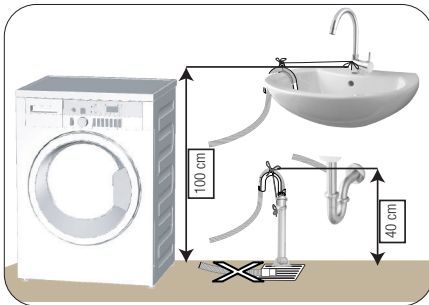
- 1 Tighten the nuts of the hose by hand. Never use a tool when tightening the nuts.
- 2 When hose connection is completed, check whether there is leak problems at the connection points by opening the taps fully. If any leaks occur, turn off the tap and remove the nut. Retighten the nut carefully after checking the seal. In order to prevent the water leaks and resultant damages, keep the taps closed when you do not use the product.

4.1.5 Connecting the drain hose to the drain

- Attach the end of the drain hose directly to waste water drain, lavatory or bathtub.



CAUTION: Your drain house will be flooded if the hose comes out of its housing during water discharge. Moreover, there is risk of scalding due to high washing temperatures! In order to prevent such situations and make sure that the machine performs water intake and discharge processes without any problem, fix the drain hose securely.



- Connect the drain hose to a minimum height of 40 cm and a maximum height of 100 cm.
- In case the drain hose is elevated after laying it on the floor level or close to the ground (less than 40 cm above the ground), water discharge becomes more difficult and the laundry may come out excessively wet. Therefore, follow the heights described in the figure.

- To prevent the waste water to go back into the machine again and to ensure easy drainage, do not immerse the end of the hose into the waste water or do not insert it into the drain for more than 15 cm. If it is too long, cut it short.
- The end of the hose should not be bent, it should not be stepped on and the hose must not be pinched between the drain and the machine.
- If the length of the hose is too short, use it by adding an original extension hose. Length of the hose may not be longer than 3.2 m. To avoid water leak failures, the connection between the extension hose and the drain hose of the product must be fitted well with an appropriate clamp as not to come off and leak.

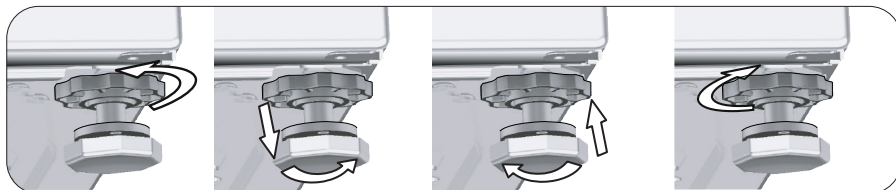
4.1.6 Adjusting the feet



CAUTION: In order to ensure that the product operates more silently and vibration-free, it must stand level and balanced on its feet. Balance the machine by adjusting the feet. Otherwise, the product may move from its place and cause crushing and vibration problems.

CAUTION: Do not use any tools to loosen the lock nuts. Otherwise, they will get damaged.

- 1 Loosen the lock nuts on the feet by hand.
- 2 Adjust the feet until the product stands in a stable and balanced way.
- 3 Tighten all lock nuts by hand again.



4.1.7 Electrical connection

Connect the product to a grounded outlet protected by a 16 A fuse. The Manufacturer shall not be liable for any damages that will arise when the product is used without grounding in accordance with the local regulations.

- Connection must comply with national regulations.
- The wiring for the electrical outlet circuit must be sufficient to meet the appliance requirements. Use of a Ground Fault Circuit Interrupter (GFCI) is recommended.
- Power cable plug must be within easy reach after installation.
- If the current value of the fuse or breaker in the house is less than 16 Amps, have a qualified electrician install a 16 Amp fuse.
- The voltage specified in the "Technical specifications" section must be equal to your mains voltage.
- Do not make connections via extension cables or multi-plugs.



CAUTION: Damaged power cables must be replaced by the Authorised Service Agents.

4.1.8 Initial use



Before starting to use the product make sure that the preparations are made which are in line with the "Important Safety and Environment Instructions" and the instructions in the "Installation" section.

To prepare the product for washing laundry, perform first operation in Drum Cleaning programme. If this program is not available in your machine, apply the method which is described in the section 4.4.2.



Use an anti-limescale suitable for the washing machines.

Some water might have remained in the product due to the quality control processes in the production. It is not harmful for the product.

4.2 Preparation

4.2.1 Sorting the laundry

- * Sort laundry according to type of fabric, color, and degree of soiling and allowable water temperature.
- * Always obey the instructions given on the garment tags.

4.2.2 Preparing laundry for washing

- Laundry items with metal attachments such as, underwired bras, belt buckles or metal buttons will damage the machine. Remove the metal pieces or wash the clothes by putting them in a laundry bag or pillow case.
- Take out all substances in the pockets such as coins, pens and paper clips, and turn pockets inside out and brush. Such objects may damage the product or cause noise problem.
- Put small size clothes such as infant's socks and nylon stockings in a laundry bag or pillow case.
- Place curtains in without compressing them. Remove curtain attachment items.
- Fasten zippers, sew loose buttons and mend rips and tears.
- Wash "machine washable" or "hand washable" labeled products only with an appropriate programme.
- Do not wash colours and whites together. New, dark coloured cottons release a lot of dye. Wash them separately.
- Tough stains must be treated properly before washing. If unsure, check with a dry cleaner.
- Only use the dyes / color changers and descaling agents which are appropriate to machine wash. Always follow the instructions on the package.
- Wash trousers and delicate laundry turned inside out.
- Keep laundry items made of Angora wool in the freezer for a few hours before washing. This will reduce pilling.
- Laundry that are subjected to materials such as flour, lime dust, milk powder, etc. intensely must be shaken off before placing into the machine. Such dusts and powders on the laundry may build up on the inner parts of the machine in time and can cause damage.

4.2.3 Tips for energy and water saving

Following information will help you use the product in an ecological and energy/water-efficient manner.

- Operate the product in the highest load capacity allowed for the programme you have selected, but do not overload. See, "Programme and consumption table".
- Observe the temperature instructions on the detergent packaging.
- Wash slightly soiled laundry at low temperatures.
- Use faster programmes for small quantities of lightly soiled laundry.
- Do not use prewash and high temperatures for laundry that is not heavily soiled or stained.
- If you plan to dry your laundry in a dryer, select the highest spin speed recommended during washing process.
- Do not use more detergent than the recommended on the detergent packaging.

4.2.4 Loading the laundry

1. Open the laundry cover.
2. Put the laundry items into the machine in a loose manner.
3. Push and close the loading cover until you hear the locking sound. Ensure that no items are caught in the door. The loading door is locked while a programme is running. The door can only be opened a while after the programme comes to an end.

4.2.5 Correct load capacity

The maximum load capacity depends on the type of laundry, the degree of soiling and the washing programme desired.

Machine automatically adjusts the water amount according to the weight of the laundry put inside it.

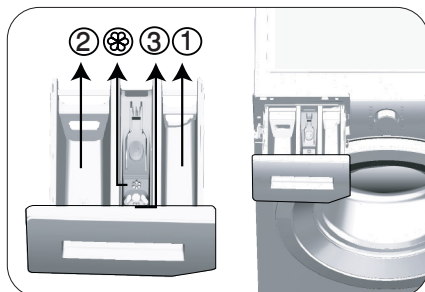


WARNING: Follow the information in the "Programme and consumption table". When overloaded, machine's washing performance will drop. Moreover, noise and vibration problems may occur.

4.2.6 Using detergent and softener



When using detergent, softener, starch, fabric dye, bleach and decolorant, descaling agents; read the manufacturer's instructions written on the package and follow the dosages specified. Use measuring cup if available.



The detergent drawer is composed of three compartments:

- (1) for prewash
- (2) for main wash
- (3) for softener
- (⊗) in addition, there is a siphon piece in the softener compartment.

Detergent, softener and other cleaning agents

- Add detergent and softener before starting the washing programme.
 - While the washing cycle is in progress, do not leave the detergent dispenser open!
 - When using a programme without prewash, do not put any detergent into the prewash compartment (compartment nr. "1").
 - In a programme with prewash, do not put liquid detergent into the prewash compartment (compartment nr. "1").
 - Do not select a programme with prewash if you are using a detergent bag or dispensing ball. Place the detergent bag or the dispensing ball directly among the laundry in the machine.
- If you are using liquid detergent, do not forget to place the liquid detergent container into the main wash compartment (compartment number "2").

Choosing the detergent type

Detergent type to be used depends on the washing programme, fabric type and color.

- Use different detergents for coloured and white laundry.
- Wash your delicate clothes only with special detergents (liquid detergent, wool shampoo, etc.) intended solely for delicate clothes and at suggested programmes.
- When washing dark coloured clothes and quilts, it is recommended to use liquid detergent.
- Wash woolens at suggested programme with special detergent made specifically for woolens
- Please review the program descriptions part for suggested program for different textiles.
- All recommendations about detergents are valid for selectable temperature range of programmes.



CAUTION: Use only detergents manufactured specifically for washing machines.

CAUTION: Do not use soap powder.

Adjusting detergent amount

The amount of washing detergent to be used depends on the amount of laundry, the degree of soiling and water hardness.

- Do not use amounts exceeding the dosage quantities recommended on the detergent package to avoid problems of excessive foam, poor rinsing, financial savings and finally, environmental protection.
- Use lesser detergent for small amounts or lightly soiled clothes.

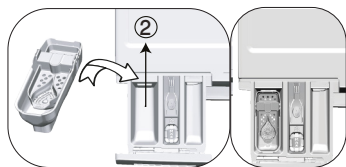
Using softeners

Pour the softener into the softener compartment of the detergent drawer.

- Do not exceed the (> max <) level sign on the softener compartment.
- If the softener has lost its fluidity, dilute it with water before putting it in the detergent drawer.

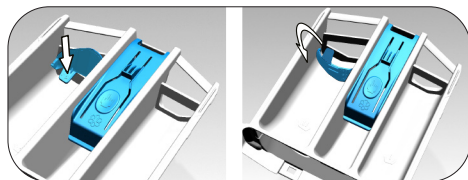
Using liquid detergents

If the product contains a liquid detergent cup:



- Put the liquid detergent container into the compartment no "2".
- If the liquid detergent lost its fluidity, dilute it with water before putting it into the detergent container.

If the product is equipped with a liquid detergent part:



- When you want to use liquid detergent, press on the point shown to rotate the apparatus. The part that falls off will function as a barrier for the liquid detergent.
- If required, clean the apparatus with water when it is in place or by removing it.
- If you will use powder detergent, the apparatus must be secured at top position.

If the product does not contain a liquid detergent cup:

- Do not use liquid detergent for the prewash in a programme with prewash.
- Liquid detergent stains your clothes when used with Delayed Start function. If you are going to use the Delayed Start function, do not use liquid detergent.

Using gel and tablet detergent

- If the gel detergent thickness is fluidal and your machine does not contain a special liquid detergent cup, put the gel detergent into the main wash detergent compartment during first water intake. If your machine contains a liquid detergent cup, fill the detergent into this cup before starting the programme.
- If the gel detergent thickness is not fluidal or in the shape of capsule liquid tablet, put it directly into the drum before washing.
- Put tablet detergents into the main wash compartment (compartment nr. "2") or directly into the drum before washing.

Using starch

- Put the liquid soda, powder soda or the fabric dye into the softener compartment.
Do not use softener and starch together in a washing cycle.
Wipe the inside of the machine with a damp and clean cloth after using starch.

Using limescale remover

- When required, use limescale removers manufactured specifically for washing machines only.

Using bleaches

- Add the bleach at the beginning of the washing cycle by selecting a prewash program. Do not put detergent in the prewash compartment. As an alternative application, select a programme with extra rinse and add the bleaching agent while the machine is taking water from the detergent compartment during first rinsing step.
- Do not use bleaching agent and detergent by mixing them.
- Use just a little amount (approx. 50 ml) of bleaching agent and rinse the clothes very well as it causes skin irritation. Do not pour the bleach onto the laundry and do not use it with the colored items.
- When using oxygen-based decolorant, select a program which washes the laundry at a low temperature.
- Oxygen-based decolorant can be used with the detergent; however, if it is not at the same consistence, first put detergent in the compartment number "2" in the detergent dispenser and wait for the machine to flush the detergent when taking in water. While the machine continues taking in water, add decolorant in the same compartment.

4.2.7 Tips for efficient washing

		Clothes			
		Light Colours and Whites	Colours	Black/Dark Colours	Delicates/Woolens/Silks
		(Recommended temperature range based on soiling level: 40-90 °C)	(Recommended temperature range based on soiling level: cold -40 °C)	(Recommended temperature range based on soiling level: cold -40 °C)	(Recommended temperature range based on soiling level: cold -30 °C)
Soiling Level	Heavily Soiled (difficult stains such as grass, coffee, fruits and blood.)	It may be necessary to pre-treat the stains or perform prewash. Powder and liquid detergents recommended for whites can be used at dosages recommended for heavily soiled clothes. It is recommended to use powder detergents to clean clay and soil stains and the stains that are sensitive to bleaches.	Powder and liquid detergents recommended for colors can be used at dosages recommended for heavily soiled clothes. It is recommended to use powder detergents to clean clay and soil stains and the stains that are sensitive to bleaches. Use detergents without bleach.	Liquid detergents suitable for colors and dark colors can be used at dosages recommended for heavily soiled clothes.	Prefer liquid detergents produced for delicate clothes. Woolen and silk clothes must be washed with special woolen detergents.
	Normally Soiled (For example, stains caused by body on collars and cuffs)	Powder and liquid detergents recommended for whites can be used at dosages recommended for normally soiled clothes.	Powder and liquid detergents recommended for colors can be used at dosages recommended for normally soiled clothes. Detergents which do not contain bleach should be used.	Liquid detergents suitable for colors and dark colors can be used at dosages recommended for normally soiled clothes.	Prefer liquid detergents produced for delicate clothes. Woolen and silk clothes must be washed with special woolen detergents.
	Lightly Soiled (No visible stains exist.)	Powder and liquid detergents recommended for whites can be used at dosages recommended for lightly soiled clothes.	Powder and liquid detergents recommended for colors can be used at dosages recommended for lightly soiled clothes. Detergents which do not contain bleach should be used.	Liquid detergents suitable for colors and dark colors can be used at dosages recommended for lightly soiled clothes.	Prefer liquid detergents produced for delicate clothes. Woolen and silk clothes must be washed with special woolen detergents.

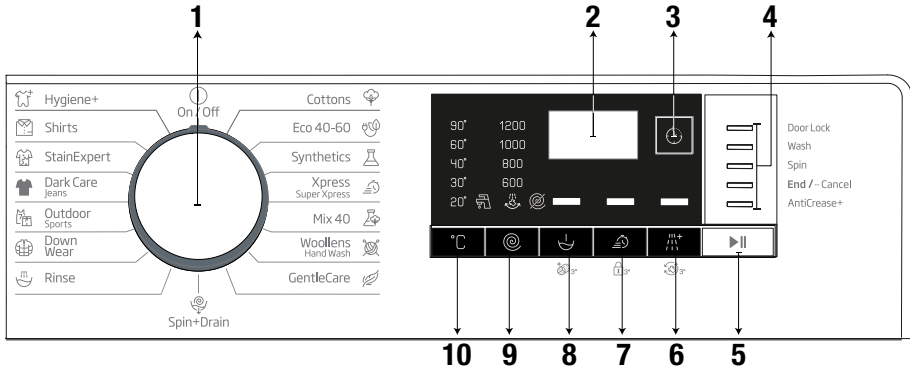
4.2.8 Displayed Program Time

You can see the programme duration on the display of your machine while selecting a programme. Depending on the amount of laundry you have loaded into your machine, foaming, unbalanced load conditions, fluctuations in power supply, water pressure and program settings, the programme duration is automatically adjusted while the programme is running.

SPECIAL CASE: At programme start of Cottons and Cotton Eco programmes, display shows the duration of half load, which is the most common use case. After programme starts, in 20-25 minutes actual load is detected by the machine. And if the detected load is higher than half load; washing program will be adjusted accordingly and program duration increased automatically. You may follow this change on the display.

4.3 Operating the product

4.3.1 Control panel



- 1 - Programme Selection Knob (Uppermost position On / Off)
- 2 - Display
- 3 - End Time Adjustment Button
- 4 - Programme Follow-up Indicator
- 5 - Start/Pause Button

- 6 - Auxiliary Function Button 3
- 7 - Auxiliary Function Button 2
- 8 - Auxiliary Function Button 1
- 9 - Spin Speed Adjustment Button
- 10 - Temperature Adjustment Button

4.3.2 Preparing the machine

1. Make sure that the hoses are connected tightly.
2. Plug in your machine.
3. Turn the tap on completely.
4. Place the laundry in the machine.
5. Add detergent and fabric softener.

4.3.3 Programme selection and tips for efficient washing

1. Select the programme suitable for the type, quantity and soiling degree of the laundry in accordance with the "Programme and consumption table" and the temperature table below.
2. Use the Programme Selection knob to select the desired programme.

4.3.4 Programme and consumption table

EN						Auxiliary functions				
Program		Max. Load (kg)	Water Consumption (l)	Energy Consumption (kWh)	Max. Speed	Fast+	Prewash	Extra Rinse	Anticrease+	Temperature
Cottons	90	7	92	2.25	1200	•	•	•	•	Cold - 90
	60	7	92	1.70	1200	•	•	•	•	Cold - 90
	40	7	89	1.05	1200	•	•	•	•	Cold - 90
Eco 40-60	40 ***	7	52.0	0.990	1200					40-60
	40 ***	3.5	38.0	0.600	1200					40-60
	40 ***	2	26.0	0.340	1200					40-60
Synthetics	60	3	65	1.20	1200	•	•	•	•	Cold - 60
	40	3	63	0.75	1200	•	•	•	•	Cold - 60
Xpress / Super Xpress	90	7	62	2.00	1200	•		•	•	Cold - 90
	60	7	62	1.10	1200	•		•	•	Cold - 90
	30	7	60	0.20	1200	•		•	•	Cold - 90
Xpress / Super Xpress +Fast+	30	2	41	0.15	1200	•		•	•	Cold - 30
Mix 40	40	3	65	0.75	800	•	•		•	Cold - 40
Wool/HandWash	40	1.5	55	0.55	1200			•		Cold - 40
Gentle Care	30	3	51	0.65	800			•		Cold - 40
Down Wear	60	1.5	70	1.25	1000			•		Cold - 60
Outdoor/Sports	40	3	44	0.45	1200		•			Cold - 40
Darkwash/Jeans	40	2.5	82	0.85	1200	•	•	*	•	Cold - 40
Stain Expert	60	3.5	70	1.50	1200	•	•			30 - 60
Shirts	60	3	55	1.20	800	•	•	•	•	Cold - 60
Hygiene+	90	7	119	2.40	1200			*		20-90
Drum Clean	90	-	73	2.10	600					90

• : Selectable

* : Automatically selected, cannot be cancelled.

***: Eco 40-60 with 40 °C temperature selection is the test programme in accordance with EN 60456:2016/A11:2020 and energy label with Commission Delegated Regulation (EU) 2019/2014

- : See the programme description for maximum load.



INFORMATION

- Water and power consumption may vary subject to the changes in water pressure, water hardness and water temperature, ambient temperature, type and amount of laundry, selection of auxiliary functions and spin speed, and changes in the mains voltage.
- When selecting a programme, you can see the washing duration on the display of your machine. Depending on the amount of laundry you have loaded into the machine, there might be a difference of 1 to 1.5 hours between the duration shown on the display and the actual duration of the washing programme. The duration will be corrected automatically right after the washing programme has started.
- The auxiliary functions in the table may vary according to the model of your machine.
- Auxiliary function selection modes can be changed by the manufacturing company. Existing selection modes can be removed or new selection modes can be added.
- Always select the lowest appropriate temperature. The most efficient programmes in terms of energy consumption are generally those that perform at lower temperatures and longer duration.
- Noise and remaining moisture content are influenced by the spinning speed: the higher the spinning speed in the spinning phase, the higher the noise and the lower the remaining moisture content.

Consumption Values (EN)

	Temperature Selection (°C)	Spin Speed (rpm)	Capacity (kg)	Program Duration (hh:mm)	Energy Consumption(kWh/cycle)	Water Consumption(L/cycle)	Laundry Temperature (°C)	Remaining Moisture Content (%)
Eco 40-60	40	1200	7.0	03:27	0.990	52.0	41	52
	40	1200	3.5	02:41	0.600	38.0	39	53
	40	1200	2	02:41	0.340	26.0	25	56
Cottons	20	1200	7	03:35	0.700	89.0	20	53
Cottons	60	1200	7	03:35	1.700	92.0	60	53
Synthetics	40	1200	3	02:15	0.750	63.0	40	40
Xpress / Super Xpress	30	1200	7	00:28	0.200	60.0	23	62

The consumption values given for programs other than the Eco 40-60 program are indicative only.

4.3.5 Main programmes

Depending on the type of fabric, use the following main programmes.

• Cottons

You can wash your durable cotton laundry (sheets, bedlinen, towels, bathrobes, underwear etc.) in this programme. When you press the quick wash function key, programme duration becomes notably shorter but effective washing is ensured thanks to intense washing movements. If the quick wash function is not selected, superior washing and rinsing performance is ensured for your heavily soiled laundry.

• Synthetics

You can use this programme to wash t-shirts, synthetic/cotton mix fabrics etc. Programme duration is notably shorter and efficient washing performance is ensured. If the quick wash function is not selected, superior washing and rinsing performance is ensured for your heavily soiled laundry.

• Woollens / Hand Wash

Use this programme to wash your woollen/delicate clothes. Select the appropriate temperature complying with the tag of your clothes. Your laundry will be washed with very delicate movements to avoid any damage.

4.3.6 Additional programmes

For special cases, additional programmes are available in the machine.



INFORMATION

- Additional programmes may differ according to the model of the machine.

• Eco 40-60

The eco 40-60 programme is able to clean normally soiled cotton laundry declared to be washable at 40 °C or 60 °C, together in the same cycle, and that this programme is used to assess the compliance with the EU ecodesign legislation.

Although it washes longer than all other programmes, it provides high energy and water savings. Actual water temperature may be different from the stated wash temperature. When you load the machine with less laundry (e.g. ½ capacity or less), periods in programme stages may automatically get shorter. In this case, energy and water consumption will decrease.

• Hygiene+

Use this programme for laundry that requires an intense, long, anti-allergic and hygienic washing cycle at high temperature. A high level of hygiene is ensured thanks to the long heating and additional rinsing step.

- The programme was tested by the "VDE" institute while the temperature was 20°C, and its efficiency in bacteria and mould elimination was certified.
- The programme has been tested by "The British Allergy Foundation - Allergy UK" while the temperature was 60°C, and its efficiency in eliminating bacteria and mould, as well as allergens, was certified.



Allergy UK is the trademark of the British Allergy Foundation. The Seal of Approval has been designed to provide guidance to persons who want information whether the product significantly decreases the amount of allergens in the environment it is installed or whether it limits/reduces/eliminates the allergens. Its purpose is to provide evidence that the products have been tested scientifically or reviewed to provide measurable results.

• Delicates / Gentle Care

You can use this programme to wash delicate laundry such as cotton/synthetic mix knitted clothes or socks. Washing movements in this programme are more delicate. Set the temperature to 20 degrees or use the Cold Wash option for clothes whose colour you wish to preserve.

• Xpress / Super Xpress

Use this programme to wash your lightly soiled cotton clothes in a short time. The programme duration can be reduced down to 14 minutes when the quick wash function is selected. When the quick wash function is selected, maximum 2 (two) kg of laundry must be washed.

• Dark Care / Jeans

Use this programme to preserve the colour of your dark-coloured clothes and jeans. This programme provides high efficiency in washing, thanks to a special drum movement, even at low temperatures. It is recommended to use liquid detergent or woollen shampoo for dark coloured laundry. Do not wash your delicate clothes that contain wool etc. in this programme.

• Mix 40

You can use this programme to wash cottons and synthetics together without the need to sort them.

• Shirts

Use this programme to wash shirts made of cotton, synthetic and synthetic blended fabrics together. This programme ensures that your clothes wrinkle less. When the quick wash function is selected, the Pre-treatment algorithm is used.

- Apply the pre-treatment chemical directly onto the clothes, or add it together with the detergent when the machine starts to take in water from the main wash compartment. This way, it will take you much shorter to get the performance you would normally get with a regular washing cycle. Life of your shirts will be longer.

• Outdoor/Sport

Use this programme to wash outdoor/sports clothes that contain cotton/synthetic mix, as well as waterproof cloths like gore-tex. This programme washes your laundry delicately thanks to its special turning movements.

• StainExpert

Your washing machine has a special stain programme ensuring that different types of stains are removed in the most efficient way. Use this programme only to use durable, colourfast cottons. Do not wash delicate or non-colourfast clothes in this programme. You should check the tags of clothing before washing (recommended for shirts, trousers, shorts, t-shirts, baby clothes, pyjamas, aprons, table cloths, bedding, duvet covers, sheets, bath/brach towels, regular towels, socks, and cotton underwear suitable for long washing cycles at a high temperature). With the auto stain programme, you can remove 24 types of stains grouped into two categories according to quick function selection. Here you can see the stain groups based on quick function selection.

Below you will find the stain groups based on the quick function.

When the quick function is selected:		When the quick function is not selected:	
Blood	Fruit juice	Butter	Food
Chocolate	Ketchup	Grass	Mayonnaise
Pudding	Red Wine	Mud	Salad Dressing
Egg	Curry	Coke	Make-up
Tea	Jam	Sweat	Machine Oil
Coffee	Coal	Collar Soil	Baby food

- Select the stain programme.
- In the stain groups stated above, find the type of stain you want to remove and select the quick auxiliary function selection key to select the relevant group.
- Carefully read the tag of the clothing and make sure that the temperature and spin speed selected are suitable.

• Down Wear

Use this programme to wash down coats, vests, jackets etc. that bear a "machine-washable" tag. Thanks to special spin profiles, it is ensured that water reaches the air gaps between feathers.

4.3.7 Special programmes

For specific applications, select any of the following programmes.

- **Rinse**

Use when you want to rinse or starch separately.

- **Spin+Drain**

Use this programme to remove the water on the clothes/in the machine.

Before selecting this programme, select the desired spin speed and press Start/Pause button. First, the machine will drain the water inside of it. Then, it will spin the laundry at the selected spin speed, and drain the water coming off of the laundry.

If you only want to drain the water without spinning the laundry, select the "Spin+Pump programme, and use the Spin Speed Adjustment button to select the No Spin function. Press the Start/Pause button.



INFORMATION

- Use a lower spin speed for delicate laundries.

4.3.8 Temperature selection

Whenever a new programme is selected, the recommended temperature for the selected programme appears on the temperature indicator.

To decrease the temperature, press the Temperature Adjustment button. Temperature will decrease gradually. When the cold level is selected, temperature level lights will not be on.



INFORMATION

- If the programme has not reached the heating step, you can change the temperature without switching the machine to Pause mode.

4.3.9 Spin speed selection

Whenever a new programme is selected, the recommended spin speed of the selected programme is displayed on the spin speed indicator.

To decrease the spin speed, press the Spin Speed Adjustment button. Spin speed decreases gradually. Then, depending on the model of the product, "Rinse Hold" and "No Spin" options appear on the display. When the "No Spin" function is selected, rinse level indicator lights will not be on.

Rinse hold

If you are not going to unload your clothes immediately after the programme ends, you can use rinse hold function to keep your laundry in the final rinsing water in order to prevent them from getting wrinkled when there is no water in the machine. Press Start/Pause button after this process if you want to drain the water without spinning your laundry. Programme will resume where it left off, drain the water and then it will be complete.

If you want to spin the laundry held in water, adjust the Spin Speed and press Start/Pause button. Programme will resume. Water will be drained, laundry will be spun and the programme will end.



INFORMATION

- If the programme has not reached the spin step, you can change the spin speed without switching the machine to Pause mode.

4.3.10 Auxiliary function selection

Select the desired auxiliary functions before starting the programme. You can also select or cancel auxiliary functions suitable for the running programme without pressing the Start/Pause button while the machine is operating. To do this, the machine must be in a step before the auxiliary function you are going to select or cancel. If the auxiliary function cannot be selected or cancelled, light of the relevant function will flash 3 times to warn the user.



INFORMATION

- If a second auxiliary function conflicting with the first one is selected before starting the machine, the function selected first will be cancelled and the second auxiliary function selection will remain active.
- An auxiliary function which is not compatible with the programme cannot be selected. (See "Programme and consumption table")
- Auxiliary Function buttons may vary according to the model of the machine.

4.3.10.1 Auxiliary functions

• Prewash

A Prewash is only worthwhile for heavily soiled laundry. Not using the Prewash will save energy, water, detergent and time.



INFORMATION

- Prewash without detergent is recommended for tulle and curtains.

• Fast+

When this function is selected, durations of relevant programmes get shorter by 50%. Thanks to the optimised washing steps, high mechanic activity and optimum water consumption, high washing performance is achieved in spite of the reduced duration.

• Extra Rinse

This function enables the machine to carry out another rinsing cycle in addition to the one carried out after the main wash. Thus, the risk for sensitive skins (babies, allergic skins, etc.) to be effected by the minimal detergent remnants on the laundry can be reduced.

4.3.10.2 Functions/Programmes Selected by Pressing the Function Buttons for 3 Seconds

• Drum Clean 3"

To select this programme, press and hold the auxiliary function button 1 for 3 seconds. Use it regularly (every 1-2 months) to clean the drum and ensure the required hygiene is provided. Run the programme while the machine is totally empty. To obtain better results, put powder lime-scale remover for washing machines into the detergent compartment no. "2". When the programme is over, leave the loading door ajar so that the inside of the machine gets dry.



INFORMATION

- This is not a washing programme. It is a maintenance programme.
- Do not run this programme when there are any objects in the machine. If you try to do so, the machine will automatically detect that there is load inside and abort the programme.

• Child Lock 3"

You can prevent children from tampering with the machine by using the Child Lock feature. Thus you can avoid any changes in a running programme.



INFORMATION

- If the Programme Selection knob is turned when the Child Lock is enabled, "Con" appears on the display. While the Child Lock is enabled, you cannot make any change in the programmes, the selected temperature, the speed or the auxiliary functions.
- Even if another programme is selected with the Programme Selection knob while the Child Lock is enabled, previously selected programme will continue running.

To enable Child Lock:

Press and hold the Auxiliary Function button 2 for 3 seconds. While you're holding the button pressed for 3 seconds, C03, C02 and C01 will be displayed respectively. Then, "Con" will be displayed to warn the user that child lock is enabled. If you press any button or turn the Programme Selection knob while the Child Lock is enabled, the same warning will be displayed.

To disable Child Lock:

Press and hold the Auxiliary Function button 2 for 3 seconds while the programme is running. While you're holding the button pressed for 3 seconds, C03, C02 and C01 will be displayed respectively. Then, "COF" will be displayed to warn the user that child lock is disabled.



INFORMATION

- In addition to the method above, to deactivate the Child Lock, switch the Programme Selection knob to On/Off position when no programme is running, and select another programme.
- Child Lock will not be disabled after a power failure or unplugging.

• AntiCrease+ 3*

If you press and hold the auxiliary function button 3 for 3 seconds, this function will be selected and the programme follow-up light of the relevant programme will turn on. When this function is selected, the drum will rotate for up to eight hours to ensure that the clothes do not crease at the end of the programme. At any time during these eight hours, you can cancel the programme and unload the machine. Just press any button or turn the programme selection knob to end the function. The programme follow-up light will remain on even if you end the function by pressing any button. If you end the function by turning the programme selection knob, the programme follow-up light will remain on or go off depending on the selected programme. If you do not cancel the function by pressing the Auxiliary Function button 3 for 3 seconds, it will be used in the next washing cycles as well.

4.3.11 End Time Adjustment

The End Time Adjustment function allows you to set the end time of the programme up to 19 hours. You can increase this time by 1-hour intervals.



INFORMATION

- Please do not use liquid detergent if you have selected the End Time Adjustment function. Stains might remain on the clothes.

1. Open the loading door, place the laundry and add detergent, etc.
2. Select the washing programme, temperature, spin speed and, if required, the auxiliary functions.
3. Press the End Time Adjustment button and select the desired time.
4. Press the Start/Pause button. The delayed end time you have set will be displayed. Countdown will start for delayed end. On the display, " _ " will move up and down next to the delayed end time.



INFORMATION

- If the programme has not started, you can add laundry into the machine during the delayed end time.

5. At the end of the countdown, duration of the selected programme will be displayed. " _ " will disappear and the selected programme will start.

Changing the delayed end time

If you want to change the time during countdown: Turn the programme selection knob to cancel the delayed end time function, and then set the desired time again.

1. Press the End Time Adjustment button. When pressed for the first time, the programme duration will be rounded up to the closest whole number time. Each following press will increase the time by an hour.
2. If you want to decrease the delayed end time, press the End Time Adjustment button consecutively until the desired time is displayed.

cancelling the delayed end function

If you want to cancel the delayed end time countdown and start the programme immediately:

1. Set the Programme Selection knob to any programme. This way, the Delayed End time will be cancelled. The End/Cancel light will flash continuously.
2. Then, select the programme you want to run again.
3. Press Start/Pause button to start the programme.

4.3.12 Starting the programme

1. Press Start/Pause button to start the programme.
2. Programme follow-up light showing the startup of the programme will turn on.



INFORMATION

- If no programme is started or no key is pressed within 10 minutes during the programme selection process, the display lights will go off. Once the Programme Selection knob is turned or any button is pressed, display lights will turn on again.

4.3.13 Progress of programme

Progress of a running programme can be followed from the Programme Follow-up indicator. At the beginning of each programme step, the relevant indicator light will turn on.



INFORMATION

- If the “Anti-crease+” auxiliary function has been selected, “End” LED and “Anti-crease+” LED will be on at the same time while this step is continuing.
- To end the programme while the “Anti-crease+” step is running, simply press any button or turn the programme selection knob.

You can change the auxiliary functions, speed and temperature settings without stopping the programme flow while the programme is running. To do this, the change you are going to make must be something that will be carried out after the programme step that is running. If the change is not suitable, relevant lights will flash 3 times.



INFORMATION

- If the machine does not proceed to the spinning step, the Rinse Hold function might be active or the automatic unbalanced load detection system might be activated due to the unbalanced distribution of the laundry in the machine.

4.3.14 Loading door lock

There is a locking system on the loading door of the machine that prevents opening of the loading door in cases when the water level is unsuitable.

Loading door light will start flashing when the machine is switched to Pause mode. The machine checks the level of the water inside. If the level is suitable, the loading door light will turn off and the loading door can be opened within 1-2 minutes.

If the level is unsuitable, the loading door light will remain on and the loading door cannot be opened. If you are obliged to open the loading door while the Loading Door light is on, you must cancel the current programme. See “Cancelling the programme”

Opening the loading door in case of power failure:



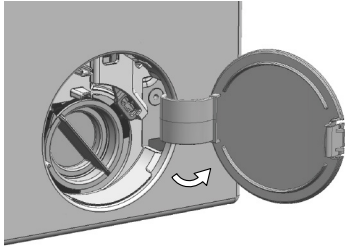
INFORMATION

- In case of a power failure, you can use the loading door emergency handle under the pump filter lid to manually open the loading door.

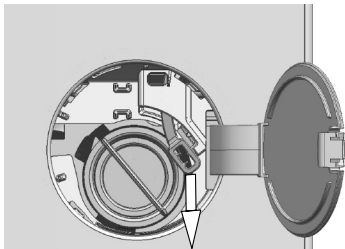


WARNING!

- Before opening the loading door, make sure that there is no water in the machine to avoid flooding. Water may be hot and could cause scalding.



- Turn off and unplug the appliance.
- Open the pump filter lid.



- Remove the loading door emergency handle behind the filter cover with a tool.
- Open the loading door by pulling the loading door emergency handle downwards.
- Try to pull the handle downwards again if the loading door is not opened.
- Bring the loading door emergency handle to its original position after opening the loading door.

4.3.15 Changing the selections after programme has started

Switching the machine to pause mode

Press the Start/Pause to switch the machine to pause mode while a programme is running. The light of the current programme will flash on the Programme Follow-up indicator, indicating that the machine has switched to pause mode.

Also, when the loading door is ready to be opened, the Loading Door light will turn off in addition to the programme step light.

Changing the auxiliary function, speed and temperature

Depending on the step the programme has reached, you can cancel or select auxiliary functions. See "Auxiliary function selection".

You can also change the speed and temperature settings. See "Spin speed selection" and "Temperature selection".



INFORMATION

- If no change is allowed, the relevant light will flash 3 times.

Adding and removing laundry

1. Press the "Start/Pause" button to pause the machine. The programme follow-up light of the relevant step during which the machine was switched into the pause mode will flash.
2. Wait until the Loading Door can be opened.
3. Open the loading door and add or take out laundry.
4. Close the loading door.
5. Make changes in auxiliary functions, temperature and speed settings if necessary.
6. Press the "Start/Pause" button to start the machine.

4.3.16 Cancelling the programme

To cancel the programme, turn the Programme Selection knob to select another programme. Previous programme will be cancelled. End/Cancel light will flash continuously to notify that the programme has been cancelled.

When you turn the Programme Selection knob, the machine will end the programme but will not discharge the water inside. When you select and start a new programme, the newly selected programme will start depending on the step the previous programme was cancelled in. For example, the machine may take in additional water or continue to wash with the water inside.



INFORMATION

- Depending on the step where the programme was cancelled in, you may have to add detergent and softener again for the programme you have selected anew.

4.3.17 End of programme

At the end of the programme, "End" will be displayed.

1. Wait until the light of the loading door goes off completely.
2. Switch the programme selection knob to On/Off to switch off the machine.
3. Take out your laundry and close the loading door. Your machine is now ready for the next washing cycle.

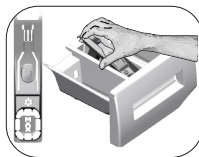
4.3.18 Your machine has the "Pause Mode" function.

After using the On/Off button to switch on the machine, if you do not start any programme in the selection step or do not perform anything else, or if you do not do anything in 10 minutes after the selected programme has ended, the machine will automatically switch to energy saving mode. Also, if your product has a display that shows programme time, this display will completely turn off. If you turn the Programme Selection knob or touch any button, the lights and the display will switch back to the previous position. The selections you make when exiting the energy efficiency mode may change. Check if your selections are correct before starting the programme. If necessary, make adjustments again. This is not an error.

4.4 Maintenance and cleaning

Service life of product extends and frequently experienced problems will be reduced if it is cleaned at regular intervals.

4.4.1 Cleaning the detergent drawer



Clean the detergent drawer at regular intervals (every 4-5 washing cycles) as shown below in order to prevent accumulation of powder detergent in time.

Lift the rear part of the siphon to remove it as illustrated.

If more than normal amount of water and softener mixture starts to gather in the softener compartment, the siphon must be cleaned.

- 1 Press the dotted point on the siphon in the softener compartment and pull towards you until the compartment is removed from the machine.
- 2 Wash the detergent drawer and the siphon with plenty of lukewarm water in a washbasin. In order to prevent the residues to contact your skin, clean it with an appropriate brush by wearing a pair of gloves.
- 3 Insert the drawer back into its place after cleaning and make sure that it is seated well.

4.4.2 Cleaning the loading door and the drum

For products with drum cleaning programme, please see Operating the product - Programmes.



Repeat Drum Cleaning process in every 2 months.

Use an detergent / anti-limescale suitable for the washing machines.



After every washing make sure that no foreign substance is left in the drum. If the holes on the bellow shown in the figure is blocked, open the holes using a toothpick.

Foreign metal substances will cause rust stains in the drum. Clean the stains on the drum surface by using cleaning agents for stainless steel.

Never use steel wool or wire wool. These will damage the painted, chromated and plastic surfaces.

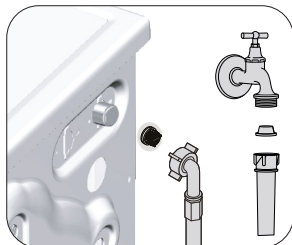
4.4.3 Cleaning the body and control panel

Wipe the body of the machine with soapy water or non-corrosive mild gel detergents as necessary, and dry with a soft cloth.

Use only a soft and damp cloth to clean the control panel.

4.4.4 Cleaning the water intake filters

There is a filter at the end of each water intake valve at the rear of the machine and also at the end of each water intake hose where they are connected to the tap. These filters prevent foreign substances and dirt in the water to enter the washing machine. Filters should be cleaned as they do get dirty.



1. Close the taps.
2. Remove the nuts of the water intake hoses to access the filters on the water intake valves. Clean them with an appropriate brush. If the filters are too dirty, remove them from their places with a pliers and clean in this way.
3. Take out the filters on the flat ends of the water intake hoses together with the gaskets and clean thoroughly under running water.
4. Replace the seals and filters carefully and tighten their nuts by hand.

4.4.5 Draining remaining water and cleaning the pump filter

The filter system in your machine prevents solid items such as buttons, coins and fabric fibers clogging the pump impeller during discharge of washing water. Thus, the water will be discharged without any problem and the service life of the pump will extend.

If the machine fails to drain water, the pump filter is clogged. Filter must be cleaned whenever it is clogged or in every 3 months. Water must be drained off first to clean the pump filter.

In addition, prior to transporting the machine (e.g., when moving to another house) and in case of freezing of the water, water may have to be drained completely.



CAUTION: Foreign substances left in the pump filter may damage your machine or may cause noise problem.

CAUTION: If the product is not being used, shut the tap shut, remove mains pipe and drain the water inside the machine against any likely freezing.

CAUTION: After each use, turn off the water tap to which the mains hose is connected.

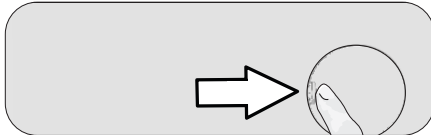
In order to clean the dirty filter and discharge the water:

1 Unplug the machine to cut off the supply power.



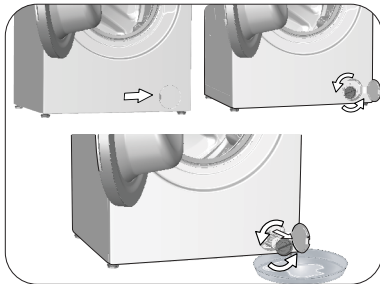
CAUTION: Temperature of the water inside the machine may rise up to 90 °C. To avoid the burning risk, clean the filter after the water inside the machine is cooled down.

2. Open the filter cover.



3 Follow the below procedures in order to drain water.

The product does not have an emergency water drain hose, in order to drain the water:



- In order to collect the water to flow out of the filter, place a large vessel in front of the filter.
- Turn and loosen the pump filter until water starts to flow (counterclockwise). Fill the flowing water into the container you have placed in front of the filter. Always keep a piece of cloth handy to absorb any spilled water.
- When the water inside the machine is finished, take out the filter completely by turning it.

4. Clean any residues inside the filter as well as fibers, if any, around the pump impeller region.

5. Replace the filter.


6. If the filter cap is composed of two pieces, close the filter cap by pressing on the tab. If it is one piece, seat the tabs in the lower part into their places first, and then press the upper part to close.

5 Troubleshooting

Problem	Reason	Solution
Program does not start after closing the door.	Start / Pause / Cancel button was not pressed. It may be difficult to close the loading door in case of excessive loading.	<ul style="list-style-type: none"> • *Press the Start / Pause / Cancel button. • Reduce the amount of laundry and make sure that the loading door is closed properly.
Programme cannot be started or selected.	Washing machine has switched to self protection mode due to a supply problem (line voltage, water pressure, etc.).	<ul style="list-style-type: none"> • To cancel the programme, turn the Programme Selection knob to select another programme. Previous programme will be canceled. (see. "Cancellation of program")
Water in the machine.	Some water might have remained in the product due to the quality control processes in the production.	<ul style="list-style-type: none"> • This is not a failure; water is not harmful to the machine.
The machine enters standby mode after the programme starts or it does not take in water.	Tap is turned off.	<ul style="list-style-type: none"> • Turn on the taps.
	Water inlet hose is bent.	<ul style="list-style-type: none"> • Flatten the hose.
	Water inlet filter is clogged.	<ul style="list-style-type: none"> • Clean the filter.
	Loading door may be open.	<ul style="list-style-type: none"> • Close the door.
Machine does not drain water.	The water connection may be wrong or water may be cut off (When the water is cut off, washing or rinsing LEDs flash).	<ul style="list-style-type: none"> • Check the water connection. If the water is cut off, press the Start/Pause key after the water has been supplied again to resume the operation from standby mode.
	Water drain hose might be clogged or twisted. Pump filter is clogged.	<ul style="list-style-type: none"> • Clean or flatten the hose. • Clean the pump filter.
Machine vibrates or makes noise.	Machine might be standing unbalanced.	<ul style="list-style-type: none"> • Adjust the feet to level the machine.
	A hard substance might have entered into the pump filter.	<ul style="list-style-type: none"> • Clean the pump filter.
	Transportation safety bolts are not removed.	<ul style="list-style-type: none"> • Remove the transportation safety bolts.
	Laundry quantity in the machine might be too little.	<ul style="list-style-type: none"> • Add more laundry to the machine.
	Machine might be overloaded with laundry.	<ul style="list-style-type: none"> • Take out some of the laundry from the machine or distribute the load by hand to balance it homogenously in the machine.
There is water leaking from the bottom of the washing machine.	Machine might be leaning on a rigid item.	<ul style="list-style-type: none"> • Make sure that the machine is not leaning on anything.
	Water drain hose might be clogged or twisted. Pump filter is clogged.	<ul style="list-style-type: none"> • Clean or flatten the hose. • Clean the pump filter.
Machine stopped shortly after the programme started.	Machine might have stopped temporarily due to low voltage.	<ul style="list-style-type: none"> • It will resume running when the voltage restores to the normal level.
Machine directly discharges the water it takes in.	Draining hose might not be at adequate height.	<ul style="list-style-type: none"> • Connect the water draining hose as described in the operation manual.
No water can be seen in the machine during washing.	The water level is not visible from outside of the washing machine.	<ul style="list-style-type: none"> • This is not a failure.
Loading door cannot be opened.	Door lock is activated because of the water level in the machine.	<ul style="list-style-type: none"> • Drain the water by running the Pump or Spin programme.
	Machine is heating up the water or it is at the spinning cycle.	<ul style="list-style-type: none"> • Wait until the programme completes.
	Child lock is engaged. Door lock will be deactivated a couple of minutes after the programme has come to an end.	<ul style="list-style-type: none"> • Wait for a couple of minutes for deactivation of the door lock.
	Loading door may be stuck because of the pressure it is subjected to.	<ul style="list-style-type: none"> • Grab the handle and push and pull the loading door to release and open it.
Washing takes longer time than specified in the manual.(*)	Water pressure is low.	<ul style="list-style-type: none"> • Machine waits until taking in adequate amount of water to prevent poor washing quality due to the decreased amount of water. Therefore, the washing time extends.
	Voltage might be low.	<ul style="list-style-type: none"> • Washing time is prolonged to avoid poor washing results when the supply voltage is low.
	Input temperature of water might be low.	<ul style="list-style-type: none"> • Required time to heat up the water extends in cold seasons. Also, washing time can be lengthened to avoid poor washing results.
	Number of rinses and/or amount of rinse water might have increased.	<ul style="list-style-type: none"> • Machine increases the amount of rinse water when good rinsing is needed and adds an extra rinsing step if necessary.
	Excessive foam might have occurred and automatic foam absorption system might have been activated due to too much detergent usage.	<ul style="list-style-type: none"> • Use recommended amount of detergent.

Problem	Reason	Solution
Programme time does not countdown. (On models with display) (*)	Timer may stop during water intake.	<ul style="list-style-type: none"> • Timer indicator will not countdown until the machine takes in adequate amount of water. The machine will wait until there is sufficient amount of water to avoid poor washing results due to lack of water. Timer indicator will resume countdown after this.
	Timer may stop during heating step.	<ul style="list-style-type: none"> • Timer indicator will not countdown until the machine reaches the selected temperature.
	Timer may stop during spinning step.	<ul style="list-style-type: none"> • Automatic unbalanced load detection system might be activated due to the unbalanced distribution of the laundry in the drum.
Programme time does not countdown. (*)	There might be unbalanced load in the machine.	<ul style="list-style-type: none"> • Automatic unbalanced load detection system might be activated due to the unbalanced distribution of the laundry in the drum.
Machine does not switch to spinning step. (*)	There might be unbalanced load in the machine.	<ul style="list-style-type: none"> • Automatic unbalanced load detection system might be activated due to the unbalanced distribution of the laundry in the drum.
	The machine will not spin if water is not drained completely. Excessive foam might have occurred and automatic foam absorption system might have been activated due to too much detergent usage.	<ul style="list-style-type: none"> • Check the filter and the draining hose. • Use recommended amount of detergent.
Washing performance is poor: Laundry turns gray. (**)	Insufficient amount of detergent has been used over a long period of time.	<ul style="list-style-type: none"> • Use the recommended amount of detergent appropriate for water hardness and the laundry.
	Washing was made at low temperatures for a long time.	<ul style="list-style-type: none"> • Select the proper temperature for the laundry to be washed.
	Insufficient amount of detergent is used with hard water.	<ul style="list-style-type: none"> • Using insufficient amount of detergent with hard water causes the soil to stick on the cloth and this turns the cloth into gray in time. It is difficult to eliminate graying once it happens. Use the recommended amount of detergent appropriate for water hardness and the laundry.
	Too much detergent is used.	<ul style="list-style-type: none"> • Use the recommended amount of detergent appropriate for water hardness and the laundry.
Washing performance is poor: Stains persist or the laundry is not whitened. (**)	Insufficient amount of detergent is used.	<ul style="list-style-type: none"> • Use the recommended amount of detergent appropriate for water hardness and the laundry.
	Excessive laundry was loaded in.	<ul style="list-style-type: none"> • Do not load the machine in excess. Load with amounts recommended in the "Programme and consumption table".
	Wrong programme and temperature were selected.	<ul style="list-style-type: none"> • Select the proper programme and temperature for the laundry to be washed.
	Wrong type of detergent is used.	<ul style="list-style-type: none"> • Use original detergent appropriate for the machine.
Washing performance is poor: Oily stains appeared on the laundry. (**)	Too much detergent is used.	<ul style="list-style-type: none"> • Put the detergent in the correct compartment. Do not mix the bleaching agent and the detergent with each other.
	Regular drum cleaning is not applied.	<ul style="list-style-type: none"> • Clean the drum regularly. For this, please see 4.4.2.
Washing performance is poor: Clothes smell unpleasantly. (**)	Odours and bacteria layers are formed on the drum as a result of continuous washing at lower temperatures and/or in short programmes.	<ul style="list-style-type: none"> • Leave the detergent drawer as well as the loading door of the machine ajar after each washing. Thus, a humid environment favorable for bacteria cannot occur in the machine.
Colour of the clothes faded. (**)	Excessive laundry was loaded in.	<ul style="list-style-type: none"> • Do not load the machine in excess.
	Detergent in use is damp.	<ul style="list-style-type: none"> • Keep detergents closed in an environment free of humidity and do not expose them to excessive temperatures.
	A higher temperature is selected.	<ul style="list-style-type: none"> • Select the proper programme and temperature according to the type and soiling degree of the laundry.

Problem	Reason	Solution
It does not rinse well.	The amount, brand and storage conditions of the detergent used are inappropriate.	<ul style="list-style-type: none"> Use a detergent appropriate for the washing machine and your laundry. Keep detergents closed in an environment free of humidity and do not expose them to excessive temperatures.
	Detergent is put in the wrong compartment.	<ul style="list-style-type: none"> If detergent is put in the prewash compartment although prewash cycle is not selected, machine can take this detergent during rinsing or softener step. Put the detergent in the correct compartment.
	Pump filter is clogged.	<ul style="list-style-type: none"> Check the filter.
	Drain hose is folded.	<ul style="list-style-type: none"> Check the drain hose.
Laundry became stiff after washing. (**)	Insufficient amount of detergent is used.	<ul style="list-style-type: none"> Using insufficient amount of detergent for the water hardness can cause the laundry to become stiff in time. Use appropriate amount of detergent according to the water hardness.
	Detergent is put in the wrong compartment.	<ul style="list-style-type: none"> If detergent is put in the prewash compartment although prewash cycle is not selected, machine can take this detergent during rinsing or softener step. Put the detergent in the correct compartment.
	Detergent might be mixed with the softener.	<ul style="list-style-type: none"> Do not mix the softener with detergent. Wash and clean the dispenser with hot water.
Laundry does not smell like the softener. (**)	Detergent is put in the wrong compartment.	<ul style="list-style-type: none"> If detergent is put in the prewash compartment although prewash cycle is not selected, machine can take this detergent during rinsing or softener step. Wash and clean the dispenser with hot water. Put the detergent in the correct compartment.
	Detergent might be mixed with the softener.	<ul style="list-style-type: none"> Do not mix the softener with detergent. Wash and clean the dispenser with hot water.
Detergent residue in the detergent drawer. (**)	Detergent is put in wet drawer.	<ul style="list-style-type: none"> Dry the detergent drawer before putting in detergent.
	Detergent has gotten damp.	<ul style="list-style-type: none"> Keep detergents closed in an environment free of humidity and do not expose them to excessive temperatures.
	Water pressure is low.	<ul style="list-style-type: none"> Check the water pressure.
	The detergent in the main wash compartment got wet while taking in the prewash water. Holes of the detergent compartment are blocked.	<ul style="list-style-type: none"> Check the holes and clean if they are clogged.
	There is a problem with the detergent drawer valves.	<ul style="list-style-type: none"> Call the Authorised Service Agent.
	Detergent might be mixed with the softener.	<ul style="list-style-type: none"> Do not mix the softener with detergent. Wash and clean the dispenser with hot water.
	Regular drum cleaning is not applied.	<ul style="list-style-type: none"> Clean the drum regularly. For this, please see 4.4.2.
Too much foam forms in the machine. (**)	Improper detergents for the washing machine are being used.	<ul style="list-style-type: none"> Use detergents appropriate for the washing machine.
	Excessive amount of detergent is used.	<ul style="list-style-type: none"> Use only sufficient amount of detergent.
	Detergent was stored under improper conditions.	<ul style="list-style-type: none"> Store detergent in a closed and dry location. Do not store in excessively hot places.
	Some meshed laundry such as tulle may foam too much because of their texture.	<ul style="list-style-type: none"> Use smaller amounts of detergent for this type of item.
	Detergent is put in the wrong compartment.	<ul style="list-style-type: none"> Put the detergent in the correct compartment.
	Softener is being taken early.	<ul style="list-style-type: none"> There may be problem in the valves or in the detergent dispenser. Call the Authorised Service Agent.
Foam is overflowing from the detergent drawer.	Too much detergent is used.	<ul style="list-style-type: none"> Mix 1 tablespoonful softener and ½ l water and pour into the main wash compartment of the detergent drawer.
		<ul style="list-style-type: none"> Put detergent into the machine suitable for the programmes and maximum loads indicated in the "Programme and consumption table". When you use additional chemicals (stain removers, bleaches and etc), reduce the amount of detergent.

Problem	Reason	Solution
Laundry remains wet at the end of the programme. (*)	Excessive foam might have occurred and automatic foam absorption system might have been activated due to too much detergent usage.	<ul style="list-style-type: none"> • Use recommended amount of detergent.
(*) Machine does not switch to spinning step when the laundry is not evenly distributed in the drum to prevent any damage to the machine and to its surrounding environment. Laundry should be rearranged and re-spun.		
(**) Regular drum cleaning is not applied. Clean the drum regularly. See 4.4.2		
	CAUTION: If you cannot eliminate the problem although you follow the instructions in this section, consult your dealer or the Authorised Service Agent. Never try to repair a nonfunctional product yourself.	

When the appliance is turned off, pressing 1 and 2 auxiliary function buttons are pressed for a long time, a 3-2-1 countdown, and the total washing cycles completed on the appliance is displayed.

After the total washing cycle is displayed, the failure codes, if any, are displayed. Check the information on the screen through the table below.

On-screen Information	Cause	Solution
Err	Safety algorithm is run on the appliance.	Wait for the writing to pass. After pressing the auxiliary function buttons 1 and 2, check the on-screen information.
SC	Your complaint is not solved during the check.	Call the authorised service agent.
E5	Pump filter may be clogged.	Clean the pump filter. See "Draining remaining water and cleaning the pump filter" section. Try in spin cycle. If the issue is not resolved, call the service.
E8	The machine may not be taking in water.	<ul style="list-style-type: none"> • Turn on the taps. • Make sure there is no water outage. • Check the water inlet hose connection, if there is any folding on the hose, straighten it. • Clean the pump filter. See "Draining remaining water and cleaning the pump filter" section. • Close the front cover of the machine. Make sure that the cover is locked. Run the machine one more time. If the issue is not resolved, call the service.
E29	The product has switched to self protection mode due to a supply problem (line voltage, water pressure, etc.).	To cancel the programme, turn the Programme Selection knob to select another programme. Previous programme will be cancelled. See "Cancelling the programme" section. If the issue persists, call the service.
E17	Excess foam is present in the machine after the completed cycle.	<ul style="list-style-type: none"> • Store detergent in a closed and dry location. Do not store in excessively hot places. • Use smaller amounts of detergent for porous laundry like tulle. • Use amount of detergent appropriate to the amount of laundry and the level of stain. • Use only sufficient amount of detergent. • Make sure you place the detergent in the appropriate compartment. • Run the Drum Cleaning programme with the machine empty. See "Drum Cleaning" programme If your machine does not include Drum Cleaning programme, you can use Cotton 90C. <ul style="list-style-type: none"> • After running a short programme without detergent, check the machine. If the issue persists, call the service.
E18	Spin cycle is not initiated due to an imbalance of the machine.	Check the laundry inside the machine. The amount of laundry may not be sufficient. Try by increasing the amount of laundry. The laundry may be causing an imbalance; sort out the laundry by hand and distribute evenly inside the appliance. Retry in spin cycle.
E12	There may be water inside the machine.	Unplug the machine. There may be water under the machine. Clean the water under the machine. Plug the machine again. Try running a short cycle. If the issue persists or you see water leaking from one of the hoses, close the valves and call the service.
E27	Check the water drain of the machine.	See "Connecting the drain hose to the drain" section.
E84	BLE connection cannot be established.	Check it, try connecting it. See "HomeWhiz Feature and Remote Control Function" section. If the issue persists, call the service.

DISCLAIMER / WARNING

Some (simple) failures can be adequately handled by the end-user without any safety issue or unsafe use arising, provided that they are carried out within the limits and in accordance with the following instructions (see the "Self-Repair" section).

Therefore, unless otherwise authorized in the "Self-Repair" section below, repairs shall be addressed to registered professional repairers in order to avoid safety issues. A registered professional repairer is a professional repairer that has been granted access to the instructions and spare parts list of this product by the manufacturer according to the methods described in legislative acts pursuant to Directive 2009/125/EC. **However, only the service agent (i.e. authorized professional repairers) that you can reach through the phone number given in the user manual/warranty card or through your authorized dealer may provide service under the guarantee terms. Therefore, please be advised that repairs by professional repairers (who are not authorized by Beko) shall void the guarantee.**

Self-Repair

Self-repair can be done by the end-user with regard to the following spare parts: door, door hinge and seals, other seals, door locking assembly and plastic peripherals such as detergent dispensers (an updated list is also available in support.beko.com as of 1st of March 2021).

Moreover, to ensure product safety and to prevent risk of serious injury, the mentioned self-repair shall be done following the instructions in the user manual for self-repair or which are available in support.beko.com. For your safety, unplug the product before attempting any self-repair.

Repair and repair attempts by end-users for parts not included in such list and/or not following the instructions in the user manuals for self-repair or which are available in support.beko.com, might give raise to safety issues not attributable to Beko, and will void the warranty of the product.

Therefore, it is highly recommended that end-users refrain from the attempt to carry out repairs falling outside the mentioned list of spare parts, contacting in such cases authorized professional repairers or registered professional repairers. On the contrary, such attempts by end-users may cause safety issues and damage the product and subsequently cause fire, flood, electrocution and serious personal injury to occur.

By way of example, but not limited to, the following repairs must be addressed to authorized professional repairers or registered professional repairers: motor, pump assembly, main board, motor board, display board, heaters etc.

The manufacturer/seller cannot be held liable in any case where end-users do not comply with the above..

The spare part availability of the washing machine or washer-dryer that you purchased is 10 years. During this period, original spare parts will be available to operate the washing machine or washer-dryer properly.



Перална машина

Ръководство за употреба



WUE7612XSS

BG



1 Общи инструкции за безопасност

Този раздел включва инструкции за безопасност, които може да помогнат за предотвратяване на наранявания и материални щети. Всякакви гаранции ще бъдат невалидни, ако тези инструкции не бъдат спазвани.

1.1 Безопасност за живота и собственост

- ▶ Никога не поставяйте продукта върху под, покрит с килим. Електрическите части ще прегреят, защото циркулацията на въздух под уреда ще бъде намалена. Това ще доведе до проблеми с продукта.
- ▶ Разкачете продукта, ако той няма да се използва.
- ▶ Монтаж и ремонт на уреда трябва да се извършва само от представител на оторизирания сервиз. Производителят не носи отговорност за щети, причинени от процедури, извършени от неквалифицирани лица.
- ▶ Водопроводът и отточните тръби трябва да са добре затегнати и да не са повредени. В противен случай може да се стигне до теч на вода.
- ▶ Докато в продукта все още има вода, никога не отваряйте вратата за зареждане, нито отстранявайте филтъра. В противен случай съществува риск от изгаряне с горещата вода.
- ▶ Не насилвайте при отваряне блокирана врата за зареждане. Вратата може да бъде отворена няколко минути след приключване на перилния цикъл. Ако насилите вратата, за да я отворите, може да повредите вратата и блокиращия механизъм.
- ▶ Използвайте прах за пране, омекотител и други препарати, подходящи за автоматична перална машина.
- ▶ Следвайте инструкциите на етикета на дрехите и на опаковката на препарата.



Този продукт е произведен с помощта на последните технологии в екологично чиста среда.

1.2 Безопасност на децата


- ▶ Този продукт може да бъде използван от деца на възраст от над 8 години и от хора, чиито физически, сензорни или ментални умения не са напълно развити или които нямат необходимият опит и знания, освен ако не са под надзор или обучени за безопасната употреба на продукта и рисковете, свързани с употребата му. Децата не бива да си играят с този уред. Почистването и поддръжката не бива да се извършват от деца, освен ако те не са надзиравани от възрастен.
- ▶ Опаковъчните материали могат да бъдат опасни за децата. Дръжте опаковъчните материали на безопасно място, далеч от достъпа на деца.
- ▶ Електрическите уреди са опасни за децата. Дръжте децата далеч от продукта, когато той работи. Не им позволявайте да си играят с продукта. Използвайте защитата от деца, за да предпазите децата от игра с уреда.
- ▶ Не забравяйте да затворите вратата на уреда, когато напускате помещението, в което е разположен.
- ▶ Съхранявайте всички препарати и добавки на безопасно място, далеч от достъпа на деца, като покриете контейнера или залепите пакета на препарата.

1.3 Електробезопасност

- ▶ Ако продуктът е повреден, той не бива да се ползва преди да бъде поправен в оторизирания сервиз. Риск от токов удар!
- ▶ Този продукт е програмиран да продължи работа в случай на прекъсване на електрозахранването. Ако желаете да откажете програма, вижте раздел "Отказ на програма".
- ▶ Включете уреда към заземен контакт, защитен с 16 А бушон. Не мислете, че не е важно заземяването на инсталацията Ви да е направено от квалифициран електротехник. Фирмата ни не носи отговорност за щети по причина на ползване на уреда без заземяване направено съгласно местните наредби.
- ▶ Никога не мийте продукта като го потапяте или пръскате в вода! Риск от токов удар!

- ▶ Никога не докосвайте щепсела на захранващия кабел с мокри ръце! Не дърпайте захранващия кабел, за да разкачите машината, винаги правете това като държите контакта с една ръка, а с другата издърпайте щепсела.
- ▶ Продуктът трябва да е изключен по време на монтаж, поддръжка, почистване и ремонт.
- ▶ Ако захранващия кабел е повреден, той трябва да бъде подменен от производителя, след продажбения сервиз или лице с подобна квалификация (за предпочитане електротехник) или друго определено от вносителя лице, с цел да се избегнат всякакви рискове.

1.4 Безопасност от горещи повърхности

	<p>При пране на дрехите при висока температура стъклото на вратата се нагорещява. Отчитайки този факт, по време на пране, дръжте децата далеч от вратата за зареждане на продукта, за да предотвратите докосването ѝ.</p>
---	---

2 Важни инструкции за околната среда

2.1 Съвместимост с директивата за отпадъчно електрическо и електронно оборудване



Този продукт съответства на Директива на ЕС OEEО (2012/19/EC). Уредът носи класификационен символ за отпадъчно електрическо и електронно оборудване (WEEE).

Продуктът е произведен от висококачествени части и материали, които могат да бъдат използвани повторно и са подходящи за рециклиране. Не изхвърляйте уреда заедно с нормалните битови отпадъци в края на сервизния му живот. Занесете го в събирателен пункт за рециклиране на електрическо и електронно оборудване. За да научите къде се намира най-близкият такъв пункт, се свържете с местните власти.

Съответства с Директива RoHS:

Продуктът, който сте закупили съответства с Директива на ЕС RoHS (2011/65/EC). Той не съдържа вредни или забранени материали, посочени в тази Директива.

2.2 Информация за опаковъчните материали




Опаковъчните материали на продукта са произведени от рециклируеми материали в съответствие с наредбите за опазване на националната околна среда. Не изхвърляйте опаковъчните материали заедно с останалите битови отпадъци. Занесете ги в специалните пунктове за събиране на опаковъчни материали, определени от местните власти.


3 Предназначение на уреда

- Този продукт е предназначен за битова употреба. Уредът не е предназначен за комерсиална употреба и не бива да се ползва за други цели, освен по предназначението му.
- Продуктът може да се ползва за пране и изплакване само на пране, обозначено по съответния начин.
- Производителят не носи отговорност в случай на неправилна употреба или транспортиране.
- Сервизният живот на уреда е 10 години. През този период се предлагат оригиналните резервни части за правилната работа на уреда.

4 Технически спецификации

Име на доставчика или запазена марка	Beko
Име на модела	WUE7612XSS 7000740013
Капацитет мощност (кг)	7
Максимална скорост на центрофугиране (оборота в минута)	1200
Вграден	No
Височина (см)	84
Широчина (см)	60
Дълбочина (см)	49
Единичен вход за вода / Двоен вход за вода	• / -
• Налично	
Електричество (V/Hz)	230 V / 50Hz
Общ ел.поток (A)	10
Обща мощност (W)	2200
Код на основния модел	9217
















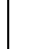















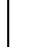















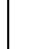




Информация за модела, която се съхранява в базата данни за продукта може да намерите като посетите следната интернет страница и потърсите идентификатора за вашия модел (*), който се намира на енергийния етикет.

<https://eprel.ec.europa.eu/>

Таблица със символи

															
Предриране	Бързо	Бързо изпирване*	Допълнително изпирване	Допълнителна вода	Предриране от налягане	Почистване на коски от домашни любимци	Пара	Нощен режим	Нависане	Задържане на изплавянето	Нависане	AutoDose	Избор на течен препарат	Избор на омекотител	
															
Изплавяне	Центрофугиране / Избавяне	Изпичане	Температура	Центрофугиране	Не Центрофугиране	Течаща вода (Струен)	Без вода	Забавяне на старта	Врата заключена	Дете Заключена	Вил/Изкл	Старт / Пауза	Ниво на зареждане	Добавяне на дри	Изтеглена програма
															
Пране	Ok (край)	Отказ	Предриране от налягане*	Сушене	Допълнително сушене	Сушене за прибиране	Подсушаване за гладене	Сушене със закъснено време							

4.1 Монтаж

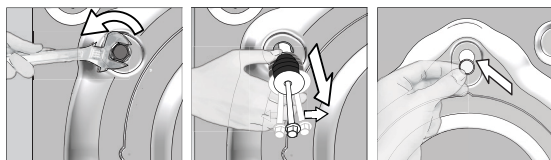
- За монтажа на вашия продукт се обърнете към най-близкия оторизиран сервис.
- Подготовката на мястото и електрическата, водната и канализационната инсталация са задължение на клиента.
- Проверете дали входящия и изходящия маркуч, както и хранящия кабел не са прегнати, затиснати или премазани при наместването на продукта на мястото му след монтажа или почистването.
- Уверете се, че монтажът и електрическите връзки на продукта са извършени от упълномощен сервис. Производителят не носи отговорност за щети, причинени от процедури, извършени от неквалифицирани лица.
- Преди монтажа огледайте уреда за видими дефекти. Ако има такива, не го монтирайте. Повредените уреди носят риск за безопасността ви.

4.1.1 Подходящо място за монтаж

- Поставете продукта на твърд и равен под. Не го поставяйте на килим или на поставка или друга подобна повърхност.
- Когато пералната машина и сушилнята са поставени една върху друга, тяхното общо тегло - когато са заредени - възлиза на 180 килограма. Поставете уреда върху здрав, равен под, способен да издържи на това натоварване!
- Не поставяйте уреда върху хранящия кабел.
- Не монтирайте продукта в среда, където температурата пада под 0 °С.
- Препоръчва се оставянето на пространство отстрани на машината, за да се намалят вибрацията и шума
- На издигнат под, не поставяйте продукта до ръба или на платформа.
- Не поставяйте върху пералната машина източници на топлина, такива като котлони, ютии, фурни и не ги използвайте върху продукта.

4.1.3 Сваляне на блокировките за транспортиране

- 1 Разхлабете всички болтове с подходящ ключ, докато не започнат да се въртят свободно.
- 2 Отстранете транспортните безопасителни болтове като ги завъртите леко.
- 3 Вкарайте пластмасовите капаци от торбата, съдържаща наръчника на потребителя, в отворите на задния панел.



ВНИМАНИЕ: Отстранете обезопасяващите болтове за транспортиране преди да използвате пералнята! В противен случай ще повредите уреда.



Съхранявайте болтовете за обезопасено транспортиране, за да може да ги ползвате отново ако се налага пренасяне на пералнята в бъдеще.

Монтирайте транспортните безопасителни болтове в обратен ред на процедурата за разглобяване.

Никога не пренасяйте пералнята без да сте завили правилно болтовете по местата им!

4.1.4 Свързване на водопровода

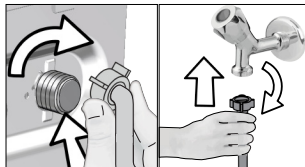


Водното налягане, необходимо за работата на уреда, трябва да е между 1 и 10 бара (0.1 – 1 МПа). За да работи пералнята Ви нормално, са необходими 10 – 80 литра вода изтичащи от крана за една минута. Ако водното налягане е твърде високо, монтирайте понижаваща налягането клапа.



ВНИМАНИЕ: Моделите с единично водно захранване не се свързват с кран с топла вода. В този случай прането ще се повреди или уредът ще премине в режим на безопасност и няма да работи.

ВНИМАНИЕ: Не използвайте стари или употребявани маркучи с новия уред. Те може да направят петна по дрехите.



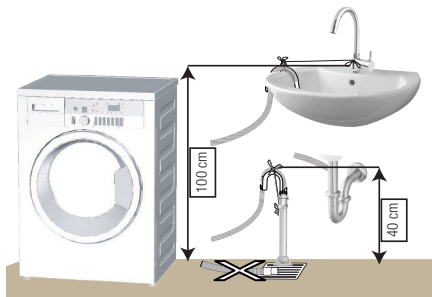
- 1 Затегнете гайките на маркуча на ръка. Никога не използвайте уред за затягането им.
- 2 Когато връзката на маркуча е направена, проверете дали няма течове в точките на свързване като отворите крановете напълно. Ако има изтичане на вода, затворете крана и свалете гайката. Проверете уплътнението и затегнете добре уплътнението. С оглед предотвратяване на течове и последващи щети, дръжте крановете затворени, когато не използвате продукта.

4.1.5 Свързване на дренажен маркуч за източване

- Свържете края на дренажния маркуч директно към канала за отходни води, санитарен възел или вана.



ВНИМАНИЕ: Може да наводните дома си ако маркучът се изтръгне от гнездото си по време на източване на водата. Освен това съществува риск от изгаряне поради високата температура на водата! С оглед предотвратяване на такива ситуации и за да се уверите, че процесите за подаване и източване на вода към и от машината работят без проблеми, фиксирайте сигурно дренажния маркуч.



- Свържете маркуча за източване на минимална височина от 40 см и максимална височина от 100 см.
- В случай, че маркучът е повдигнат след като е поставен на нивото на земята (по-малко от 40см над земята), източването на водата се затруднява и прането може да остане твърде мокро. Затова спазвайте височините описани на фигурата.

- За да предотвратите връщането на вода обратно в машината и за да осигурите лесно източване, не потапяйте края на маркуча в мръзна вода и не го вкарвайте в канала на повече от 15 см. Ако е прекалено дълъг, отрежете.
- Краят на маркуча не бива да е извит, внимавайте да не е настъпен или прегънат по пътя между канала и машината.
- Ако маркучът е твърде къс, използвайте оригинално удължение. Дължината на маркуча не може да надвишава 3,2 м. За да избегнете протичане на вода, свързването на удължението и дренажния маркуч на уреда трябва да бъде направено с подходяща скоба за да не може да се откъсне и протече.

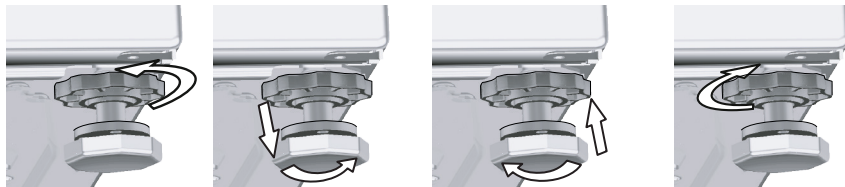
4.1.6 Регулиране на крачетата



ВНИМАНИЕ: За да работи уредът безшумно, без да вибрира, трябва да стои в равно и балансирано положение на крачетата. Балансирайте машината с тяхна помощ. В противен случай уредът може да се размести и да започне да вибрира или да нанесе щети.

ВНИМАНИЕ: Не използвайте никакви уреди за разхлабване на контрагайките. В противен случай ще ги повредите.

- 1 Разхлабете с ръка гайките на крачетата.
- 2 Регулирайте крачетата, докато продукта не застане в стабилно и балансирано положение.
- 3 Затегнете всички гайки отново на ръка.



4.1.7 Свързване на кабелите

Свържете уреда към заземен контакт, защитен с 16-амперов бушон. Фирмата ни не носи отговорност за щети по причина на ползване на уреда без заземяване направено съгласно местните наредби.

- Свързването трябва да е направено в съответствие с държавните стандарти.
- Окабеляването на електрическата верига за контакта трябва да бъде достатъчно, за да отговори на изискванията на уреда. Използването на прекъсвач за верига при земно късо съединение е препоръчително.
- След монтажа захранващият кабел трябва да е леснодостъпен.
- Ако стойността на бушона или прекъсвача у дома ви е под 16 ампера, накарайте квалифициран електротехник да монтира 16-амперов бушон.
- Напрежението, обозначено в "Техническите спецификации" трябва да отговаря на вашето захранване.
- Не свързвайте уреда чрез удължител или разклонител.



ВНИМАНИЕ: Повреденият захранващ кабел трябва да се подмени от представител на оторизирания сервиз.

4.1.8 Първоначална употреба



Преди стартиране ползването на продукта се уверете, че подготовката е извършена, съгласно с раздел "Важни инструкции за безопасността и околната среда".

За да подготвите уреда за пускане на пране, го пуснете в програма Почистване на барабана първия път. Ако програмата не е налична на машината първия път, приложете метода, описан в раздел 4.4.2.



Използвайте препарат срещу котлен камък, подходящ за перални машини.

В машината може да е останала малко вода в следствие на процедурите по качествен контрол в процеса на производство. Това не вреди на уреда.

4.2 Подготовка

4.2.1 Сортиране на прането

- * Сортирайте прането според вида на тъканите, цвета, степента на замърсяване и допустимата температура на пране.
- * Винаги спазвайте указанията върху етикета на дрехите.

4.2.2 Подготовка на дрехите за пране

- Металните части в прането, като банели на сутииени или катарамии на колани могат да повредят пералнята Ви. Свалете металните части или перете дрехите в торбичка за пране или калъфка за възглавница.
- Изпразнете джобовите от монети, химикалки, кламери и други подобни, изкарайте джобовите навън и изчеткайте. Тези предмети могат да повредят машината и да предизвикат шум при прането.
- Поставете малки на размер дрешки като бебешки чорапи или найлонови чорапи в торбичка за пране или калъфка за възглавница.
- Поставете пердетата в машината без да ги притискате. Свалете окачалките на пердетата.
- Закопчайте циповете, зашийте разхлабени копчета и скъсани и разпорени места.
- Перете дрехи, означени с етикети "за машинно пране" или "за ръчно пране", само със съответната за тях програма.
- Не перете цветно и бяло пране заедно. Нови, тъмни дрехи могат да пуснат много боя. Перете ги отделно.
- Упоритите петна трябва да се почистят добре преди изпирането. Ако не сте сигурни, проверете със сух препарат за петна.
- Използвайте само оцветители / фиксатор на цветове и препарат за отстраняване на котлен камък, подходящи за машинно пране. Винаги спазвайте указанията върху опаковката.
- Перете панталоните и деликатното пране обърнати от опаковката страна.
- Сложете дрехите от ангорска вълна във фризера за няколко часа преди пране. Това ще намали завалването на дрехите.
- Пране, силно напращено с материали от рода на брашно, вар, мляко на прах и др., трябва добре да се изтупа преди поставяне в машината. В противен случай, тези прахообразни вещества се натрупват по вътрешните части на машината и може да я повредят.

4.2.3 Съвети за пестене на енергия и вода

Следващата информация ще ви помогне да използвате уреда по екологичен и енергийно/водно-ефективен начин.

- Пускайте уреда с максималния капацитет за натоварване, позволен от програмата, която сте избрали, но не го претоварвайте. Вижте „Таблица с програми и консумация“.
- Спазвайте инструкциите за температура, дадени на опаковката на препарата.
- Перете слабо замърсеното пране на ниска температура.
- Използвайте бързи програми за малки количества леко замърсено пране.
- Не използвайте предпране и висока температура за пране, което не е силно замърсено и по него няма петна.
- Ако планирате да сушите прането си в сушилнята, при изпирането изберете най-високата препоръчана скорост на центрофугиране.
- Не използвайте повече перилен препарат от препоръчаното количество, посочено на опаковката.

4.2.4 Зареждане на прането

1. Отворете капака за пране.
2. Поставете прането в машината без да го тъпчете.
3. Бутнете и затворете капака за зареждане, докато не чуете заключването му. Внимавайте прането да не бъде зашипано от вратата. Вратата е заключена през време на работа на програмата. Вратата може да бъде отворена известно време след като програмата свърши.

4.2.5 Правилни капацитета на прането

Максималният капацитет на зареждане зависи от типа на прането, степента на замърсяване и желаната програмата за изпиране.

Машината автоматично регулира количеството вода, съобразно теглото на прането, поставено вътре.

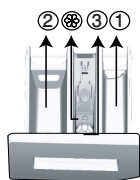


ПРЕДУПРЕЖДЕНИЕ: Спазвайте информацията в "Таблица с програми и консумация". Ако е претоварена, качеството на изпиране на машината се понижава. Освен това може да се получи шум или вибриране.

4.2.6 Употреба на перилен препарат и омекотител



Когато използвате препарат, омекотител, препарат за колосване, боя за тъкани, белина и обезцветител, препарати за премахване на котлен камък, прочетете инструкциите на производителя, написани на опаковката и следвайте посочените дозировки. По възможност използвайте измервателна чашка.



Чекмеджето за перилен препарат се състои от три отделения:

- (1) за предпране
- (2) за основно пране
- (3) за омекотител
- (⊗) в отделението за омекотител има допълнителен сифон.

Перилни препарати, омекотители и други почистващи препарати

- Сипете перилен препарат или омекотител преди започването на програмата.
- Не оставяйте диспенсера отворен, докато трае перилния цикъл!
- При ползване на програма без предпране, не сипвайте никакъв перилен препарат в отделението за предпране (отделение № "1").
- При ползване на програма с предпране, не сипвайте течен перилен препарат в отделението за предпране (отделение № "1").
- Не ползвайте програми с предпране ако използвате торбичка за перилен препарат или топка за пране. Поставете торбичката с перилен препарат или топката за пране директно в прането в машината.

Ако използвате течен перилен препарат, не забравяйте да поставите чашката с течен препарат в контейнера за основно пране (отделение номер "2").

Избиране на типа перилен препарат

Типът препарат за пране, който ще се използва, зависи от програмата за пране, типа тъкан и цвета.

- Използвайте различни препарати за цветно и за бяло пране.
- Перете деликатните дрехи само със специални препарати (течни препарати, шампоан за вълна и др.), предназначени само за деликатни тъкани и на препоръчаните програми.
- При пране на тъмни дрехи или юргани се препоръчва използването на течен перилен препарат.
- Перете вълнените дрехи на препоръчаната програма със специални препарати, предназначени само за вълнени тъкани
- Моля, прегледайте частта с описанието на програмите за препоръчаните програми за различни текстилни продукти.
- Всички препоръки за използване на перилни препарати са валидни за избираем температурен диапазон на програмите.



ВНИМАНИЕ: Използвайте само препарати, произведени специално за перални машини.

ВНИМАНИЕ: Не използвайте сапун на прах.

Регулиране количеството на препарата

Количеството на използвания перилен препарат зависи от количеството и степента на замърсяване на прането, както и твърдостта на водата.

- Не надвишавайте количеството, означено на пакета, за да избегнете прекомерно пенене и недоизплакване. По този начин не само пестите пари, но и спомагате за опазването на околната среда.
- Използвайте по-малко количество препарат за малко количество или леко замърсени дрехи.

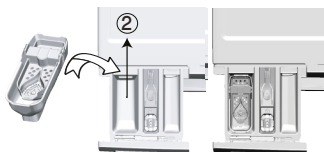
Използване на омекотители

Сипете омекотителя в отделението за омекотител на чекмеджето за препарати.

- Не надвишавайте нивото на маркировката (>max<) в отделението за омекотител.
- Ако омекотителят се е сгъстил, го разредете с вода преди да го сложите в чекмеджето за препарати.

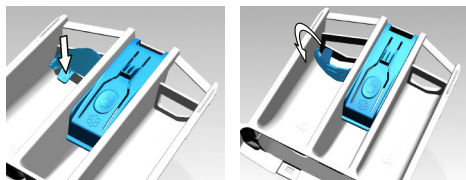
Използване на течни перилни препарати

Ако уредът е оборудван с чашка за течен перилен препарат:



- Поставете контейнера с течен препарат в отделение номер "2".
- Ако течният препарат се е сгъстил, го разредете с вода преди да го сложите в чекмеджето за препарати.

Ако продуктът е оборудван с част за течен перилен препарат:



- Когато искате да ползвате течен препарат, моля натиснете мястото, указано за завъртане на апарата. Частта, която пада, ще служи като преграда за течния препарат.
- Ако е необходимо, почистете отделението с вода, когато е на мястото си или като го извадите.
- Ако използвате прахообразен препарат, отделението трябва да бъде закрепено в горната позиция.

Ако уредът не е оборудван с чашка за течен перилен препарат:

- Не използвайте течен перилен препарат за предпране в програмата с предпране.
- Течният перилен препарат прави петна по дрехите ви ако се използва с функция Забавяне на старта. Ако желаете да използвате функция Забавяне на старта, то не използвайте течен перилен препарат.

Използване на гелообразен перилен препарат и препарат на таблетки

- Ако гелообразният перилен препарат е с течна консистенция и машината ви не е оборудвана със специална чашка за течен перилен препарат, сипете гелообразния препарат в отделението за основно пране при първото вливане на вода в машината. Ако машината ви е оборудвана с чашка за течен перилен препарат, сипете препаратата в чашката преди да стартирате програмата.
- Ако консистенцията на гелообразния перилен препарат не е течна или е във формата на капсулообразна течна таблетка, го поставете директно в барабана преди прането.
- Перилният препарат на таблетки се поставя в отделението за основно пране (отделение № "2") или директно в барабана преди пране.

Използване на кола

- Поставете течен колосан, колосан на прах или фабрична боя в отделението за омекотител. Не използвайте омекотител и препарат за колосване едновременно в един перилен цикъл. Избършете вътрешността на машината с чист влажен парцал след използване на препарат за колосване.

Използване на препарат против котлен камък

- При необходимост използвайте препарати против котлен камък пригодени специално за перални машини.

Използване на белина

Добавете белина при започване на перилния цикъл като изберете програма за предпране. Не слагайте перилен препарат в отделението за предпране. Алтернативен начин за използване на белина е да изберете програма с допълнително изплакване и да сипете белината докато машината налива вода през отделението за перилни препарати по време на първата стъпка на изплакването.

- Не смесвайте белина и перилен препарат.
- Използвайте малко количество (около 50 мл) белина и изплаквайте дрехите много добре тъй като тя предизвика кожни раздразнения. Не наливайте белина директно в прането и не я използвайте с цветно пране.
- Когато използвате обезцветяващо вещество на основата на кислород, изберете програма, която пере прането на ниска температура.
- Обезцветителите на основата на кислород могат да бъдат използвани с перилен препарат; все пак, ако те не са с еднаква консистенция, първо поставете препаратата в отделение номер "2" на диспенсера и изчакайте машината да отбие препаратата, когато поема вода. Когато машината продължи с поемането на вода, добавете обезцветител в същото отделение.

4.2.7 Съвети за ефективно пране

		Дрехи			
		Светли и бели на цвят	Цветни	Черни/Тъмни цветовете	Деликатни/ Вълнени/ Коприна
		(Препоръчителен диапазон на температурата в зависимост от степента на замърсеност: 40-90 оС)	(Препоръчителни температурни диапазони за ниво на замърсяване: студено -40 оС)	(Препоръчителни температурни диапазони за ниво на замърсяване: студено -40 оС)	(Препоръчителни температурни диапазони за ниво на замърсяване: студено -30 оС)
Ниво на замърсеност	Силно замърсени (трудни за изпирание петна, напр. от трева, кафе, плодове и кръв.)	Може да се наложи да обработите предварително петната или да използвате предпране. Течните и прахообразни перилни препарати за бели дрехи може да се използват в дозите, препоръчани за силно замърсено пране. Препоръчително е използването на прахообразни перилни препарати за петна от глина и пръст, както и петна, чувствителни към белина.	Течните и прахообразни перилни препарати за цветни дрехи може да се използват в дозите, препоръчани за силно замърсено пране. Препоръчително е използването на прахообразни перилни препарати за петна от глина и пръст, както и петна, чувствителни към белина. Използвайте перилни препарати без белина.	Течните перилни препарати за цветни и тъмни дрехи може да се използват в дозите, препоръчани за силно замърсено пране.	Предпочетете течни препарати за деликатни дрехи. Вълнените и копринени дрехи трябва да се перат със специални препарати за вълна.
	Средно замърсени (Например петна от допира на тялото с яки и ръкави)	Течните и прахообразни перилни препарати за бели дрехи може да се използват в дозите, препоръчани за средно замърсено пране.	Течните и прахообразни перилни препарати за цветни дрехи може да се използват в дозите, препоръчани за средно замърсено пране. Трябва да се използват препарати, които не съдържат белина.	Течните перилни препарати за цветни и тъмни дрехи може да се използват в дозите, препоръчани за нормално замърсено пране.	Предпочетете течни препарати за деликатни дрехи. Вълнените и копринени дрехи трябва да се перат със специални препарати за вълна.
	Леко замърсени (Няма видими петна.)	Течните и прахообразни перилни препарати за бели дрехи може да се използват в дозите, препоръчани за леко замърсено пране.	Течните и прахообразни перилни препарати за цветни дрехи може да се използват в дозите, препоръчани за леко замърсено пране. Трябва да се използват препарати, които не съдържат белина.	Течните перилни препарати за цветни и тъмни дрехи може да се използват в дозите, препоръчани за леко замърсено пране.	Предпочетете течни препарати за деликатни дрехи. Вълнените и копринени дрехи трябва да се перат със специални препарати за вълна.

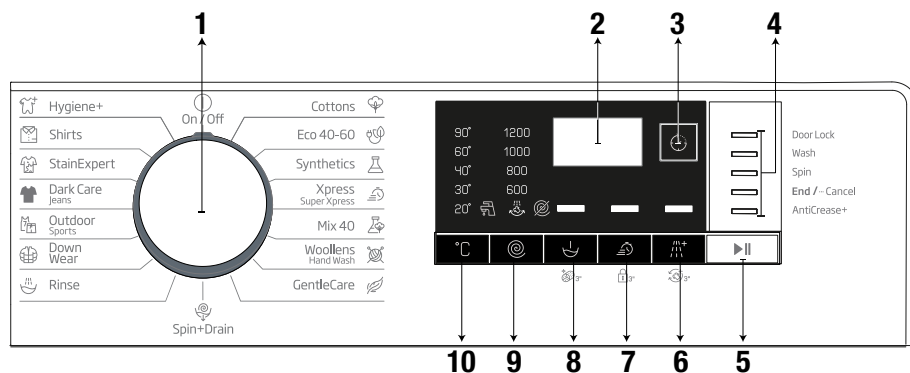
4.2.8 Показано времетраене на програмата

Може да видите продължителността на програмата на дисплея на машината, докато я избирате. В зависимост от зареденото в машината количеството пране, разпенването, небалансираното разпределение на прането, колебанията в ел. захранването, налягането на водата и настройките на програмата, продължителността на програмата се регулира автоматично, докато съответната програма работи.

ОСОБЕН СЛУЧАЙ: При стартиране на програмите Cotton (Памук) и Cotton Eco (Памук Еко), дисплеят показва продължителност при половин зареждане, което е най-използваният случай. След стартиране на програмата, машината разпознава действително зареденото количество пране след около 20-25 минути. В случай, че разпознатото количество е по-голямо от половин зареждане, програмата за изпирание ще се регулира и продължителността на програмата ще се увеличи автоматично. Може да проследите тази промяна на дисплея.

4.3 Работа с уреда

4.3.1 Контролен панел



- 1 - Селектор на програмите (най-горна позиция „Вкл./Изкл.“)
- 2 - Дисплей
- 3 - Бутон за настройка на краен час
- 4 - Индикатор за напредък на програма
- 5 - Бутон Старт/Пауза

- 6 - Бутон за допълнителна функция 3
- 7 - Бутон за допълнителна функция 2
- 8 - Бутон за допълнителна функция 1
- 9 - Бутон за настройка на скоростта на центрофугиране

- 10 - Бутон за регулиране на температурата

4.3.2 Подготовка на машината

1. Проверете дали маркучите са свързани добре.
2. Включете машината в контакта.
3. Завъртете крана докрай.
4. Поставете прането в пералната машина.
5. Сложете перилен препарат и омекотител.

4.3.3 Избор на програма и съвети за ефикасно изпиране

1. Изберете програма, която съответства на типа, количеството и степента на замърсеност на прането в съответствие с "Таблицата с програми и консумация" и таблицата за температурите по-долу.
2. Използвайте селектора на програмите, за да изберете желаната програма.

4.3.4 Таблица с програми и консумация

BG						допълнителна функция				
Програма		Максимално натоварване (кг)	Консумация на вода (л)	Консумация на енергия (кВтч)	Макс.скорост	Бързо изпиране	Предпране	Допълнително изплакване	Предпазване от намачкване+	температура
Cottons	90	7	92	2.25	1200	•	•	•	•	Студена вода - 90
	60	7	92	1.70	1200	•	•	•	•	Студена вода - 90
	40	7	89	1.05	1200	•	•	•	•	Студена вода - 90
Eco 40-60	40 ***	7	52.0	0.990	1200					40-60
	40 ***	3.5	38.0	0.600	1200					40-60
	40 ***	2	26.0	0.340	1200					40-60
Synthetics	60	3	65	1.20	1200	•	•	•	•	Студена вода - 60
	40	3	63	0.75	1200	•	•	•	•	Студена вода - 60
Xpress / Super Xpress	90	7	62	2.00	1200	•		•	•	Студена вода - 90
	60	7	62	1.10	1200	•		•	•	Студена вода - 90
	30	7	60	0.20	1200	•		•	•	Студена вода - 90
Xpress / Super Xpress +Fast+	30	2	41	0.15	1200	•		•	•	Студена вода - 30
Mix 40	40	3	65	0.75	800	•	•		•	Студена вода - 40
Wool/HandWash	40	1.5	55	0.55	1200			•		Студена вода - 40
Gentle Care	30	3	51	0.65	800			•		Студена вода - 40
Down Wear	60	1.5	70	1.25	1000			•		Студена вода - 60
Outdoor/Sports	40	3	44	0.45	1200		•			Студена вода - 40
Darkwash/Jeans	40	2.5	82	0.85	1200	•	•	*	•	Студена вода - 40
Stain Expert	60	3.5	70	1.50	1200	•	•			30 - 60
Shirts	60	3	55	1.20	800	•	•	•	•	Студена вода - 60
Hygiene+	90	7	119	2.40	1200			*		20-90
Drum Clean	90	-	73	2.10	600					90

• : Избираеми

* : Автоматично избраните функции не могат да бъдат отказвани.

***: Eco 40-60 с избор на температура 40 °C е тестова програма в съответствие с EN 60456:2016/A11:2020 и енергиен етикет в съответствие с делегираният от комисията регламент (ЕС) 2019/2014

- : Вижте описанието на програмата за максимален капацитет на зареждане.



ИНФОРМАЦИЯ

- Консумацията на енергия и вода и може да варира в зависимост от налягането на водата, твърдостта и температурата на водата, околната температура, вида и количеството на прането, избора на допълнителни функции и скорост на центрофугиране и промените в електрическото напрежение.
- Докато избирате програма, можете да видите продължителността на изпиране на избраната програма на дисплея на машината. В зависимост от количеството на прането, което сте заредили в машината, между продължителността, показана на дисплея и реалната продължителност на програмата на изпиране би могло да има разлика от 1 до 1,5 часа. Продължителността ще бъде коригирана автоматично веднага след стартиране на програмата за пране.
- Допълнителните функции в таблицата варират в зависимост от модела на пералнята.
- Режимите за избор за допълнителни функции могат да бъдат сменени от производителя. Съществуващите режими за избор могат да бъдат премахнати или могат да бъдат добавени нови режими за избор.
- Винаги избирайте най-ниската подходяща температура. Най-ефективните програми по отношение на разхода на енергия са основно тези, които се изпълняват при ниски температури и по-голяма продължителност.
- Шумът и съдържанието на остатъчна влажност се влияят от скоростта на центрофугиране: колкото по-висока е скоростта на центрофугиране във фазата на центрофугиране, толкова по-висок е шума и толкова по-ниско е съдържанието на остатъчна влажност.

Стойности за консумация (BG)

	Избор на температура (°C)	Скорост на центрофугиране (об/мин)	Капацитет (кг.)	Продължителност на програмата (чч:мм)	Разход на енергия (kWh/цикъл)	Разход на вода (л/цикъл)	Температура на пране (°C)	Съдържание на остатъчна влажност (%)
Eco 40-60	40	1200	7.0	03:27	0.990	52.0	41	52
	40	1200	3.5	02:41	0.600	38.0	39	53
	40	1200	2	02:41	0.340	26.0	25	56
Cottons	20	1200	7	03:35	0.700	89.0	20	53
Cottons	60	1200	7	03:35	1.700	92.0	60	53
Synthetics	40	1200	3	02:15	0.750	63.0	40	40
Xpress / Super Xpress	30	1200	7	00:28	0.200	60.0	23	62

остите на консумация, дадени за програми, различни от програмата Eco 40-60, са само ориентировъчни.

4.3.5 Основни програми

В зависимост от вида на тъканите, използвайте следните основни програми.

• Cottons (Памучни материи)

С тази програма можете да перете устойчиви памучни материи (чаршафи, спално бельо, хавлиени кърпи, халати за баня, бельо и т.н.). Когато натиснете бутона на функцията за бързо изпиране, продължителността на програмата се скъсява забележимо, но ефективното изпиране се гарантира с интензивните движения за изпиране. Ако функцията „бързо пране“ не е избрана, се осигурява превъзходно изпиране и изплакване за силно замърсено пране.

• Synthetics (Синтетични материи)

Можете да използвате тази програма за пране на тениски, синтетични/памучни смесени материи и други. Продължителността на програмата е значително по-кратка и се осигурява ефективно пране. Ако функцията „бързо пране“ не е избрана, се осигурява превъзходно изпиране и изплакване за силно замърсено пране.

• Woollens / Hand Wash (Вълна/Ръчно изпиране)

Използвайте тази програма за пране на вълнени/деликатни дрехи. Изберете подходяща температура, в съответствие с етикета на дрехите. Прането ще бъде изпрано с много деликатни движения, за да се избегне увреждането му.

4.3.6 Допълнителни програми

Машината разполага с допълнителни програми, които можете да използвате при по-особени случаи.



ИНФОРМАЦИЯ

- Бутоните за допълнителните функции може да се различават в зависимост от модела на машината.

• Eco 40-60

С програмата Eco 40-60 можете да почистите нормално замърсено памучно пране, което се изпира на 40 °C или 60 °C, едновременно в един и същ цикъл и тази програма се използва за оценка на съответствието със законодателството за екодизайн на ЕС.

Въпреки че пере по-дълго от всички останали програми, тя пести много електроенергия и вода. Действителната температура на водата може да се различава от посочената температура на изпиране. Когато заредите машината с по-малко пране (например 1/2 от капацитета или по-малко), продължителността на програмата може автоматично да се скъси. В такъв случай, консумираната енергия и вода ще намалееят.

• Hygiene+ (Хигиена+)

Използвайте тази програма за пране, изискващо интензивен, антиалергичен и хигиенен цикъл на пране при висока температура. Високото ниво на хигиена е гарантирано благодарение на продължителното нагриване и допълнителната стъпка за изплакване.

- Програмата е тествана от института „VDE“ при температура 20°C и ефективността ѝ при елиминиране на бактерии и плесен е сертифицирана.
- Програмата е тествана от Британската фондация по алергиите „Allergy UK“ при температура 60°C и ефективността при елиминиране на бактерии и плесен е сертифицирана.



Allergy UK е търговска марка на Британската фондация по алергиите. Печатът за одобрение е предназначен да осигури насоки за лица, които търсят информация дали уредът значително намалява количеството на алергените в околната среда, в която е монтиран, или дали ограничава/елиминира алергените. Неговата цел е да предостави доказателство, че уредите са тествани научно или са били рецензирани за предоставяне на измерими резултати.

• GentleCare (Деликатни тъкани)

Можете да използвате тази програма за пране на деликатни дрехи като памучни/синтетични смесени плетива или чорапи. Движенията на изпиране в тази програма са по-деликатни. Настройте температурата на 20 градуса или използвайте опцията за студено пране за дрехи, чийто цвят желаете да запазите.

• Xpress / Super Xpress (Xpress Супер Кратко)

Използвайте тази програма за бързо изпиране на леко замърсени памучни дрехи. Когато е избран бутонът „бързо пране“, продължителността на програмата може да се намали до 14 минути. Когато е избран бутонът „бързо пране“, може да се пере максимум 2 (два) кг пране.

• Dark Care / Jeans (Грижа за тъмни дрехи / Джинси)

Използвайте тази програма, за да защитите цвета на вашите тъмни на цвят дрехи или дънки. Тази програма предоставя висока ефективност на пране благодарение на специално движение на барабана дори при ниски температури. При изпиране на тъмни дрехи се препоръчва използването на течен перилен препарат или препарат за вълна. Не перете деликатни дрехи, съдържащи вълна и други, с тази програма.

• Mix 40 (Смесени 40)

Можете да използвате тази програма за пране на памук и синтетика заедно без необходимост от сортиране.

• Shirts (Ризи)

Използвайте тази програма за пране на ризи от памучни, синтетични и комбинирани материи. Програмата гарантира по-малко намачкване на дрехите. Когато е натиснат бутонът за „бързо пране“, се изпълнява алгоритъмът за предварителна обработка.

• Поставете препарат за предварителна обработка директно върху вашето облекло или го добавете заедно с перилния препарат в основното отделение за препарат, когато машината започне да пълни вода. По този начин ще постигнете много по-бързо ефективността, която получавате нормално с обикновен цикъл на изпиране. Трайността на дрехите ще се удължи.

• Outdoor / Sports (Горни дрехи / Спорт)

Използвайте тази програма за пране на горни дрехи/спортни дрехи, съдържащи смес от памук/синтетика, както и водонепроницаеми дрехи като Gore-tex. Тази програма пере прането деликатно благодарение на специалните си въртеливи движения.

• StainExpert (Експерт по петна)

Пералната машина има специална програма за петна, премахваща различни видове петна по най-ефективен начин. Използвайте тази програма само за пране на памучни тъкани с устойчиви цветове. Не перете деликатни дрехи или тъкани с неустойчиви цветове с тази програма. Трябва да проверявате етикетите на дрехите, преди да ги перете (препоръчано за ризи, панталони, шорти, тениски, бебешки дрехи, пижами, престилки, покривки, спално бельо, калъфи за юргани, чаршафи, халати за баня, хавлиени кърпи, чорапи и памучно бельо, подходящо за дълги цикли на пране при висока температура). С автоматичната програма за петна можете да премахнете 24 вида петна, групирани в две категории в зависимост от бързия избор на функция. Тук можете да намерите групите петна на базата на бързия избор на функция.

По-долу ще намерите групите петна на базата на бързата функция.

Когато е избрана бързата функция:		Когато не е избрана бързата функция:	
Петна от кръв	Плодов сок	Масло	Храна
Петна от шоколад	Кетчуп	Петна от трева	Майонеза
Петна от пудинг	Червено вино	Петна от кал	Дресинг за салата
Яйца	Къри сос	Кола	Грим
Чай	Конфитюр	От изпотяване	Машинно масло
Кафе	Въглища	Мръсна яка	Бебешка храна

• Изберете програма за изпиране на петна.

• В групите петна, посочени по-горе, намерете вида на петното, което искате да премахнете, и изберете бутон за бърз избор на допълнителна функция, за да изберете съответната група.

• Внимателно прочетете етиката на дрехата и се уверете, че температурата и скоростта на центрофугиране са подходящи.

• Down Wear (Долно бельо)

Използвайте тази програма за пране на палта, жилетки, якета и други, с етикет „подходящи за машинно пране“. Благодарение на специалните профили на въртене се гарантира, че водата достига до въздушните пространства между пуха/перата.

4.3.7 Специални програми

За специални приложения можете да изберете всяка от следните програми.

• Rinse (Изплакване)

Използвайте, когато искате да изплакнете или да колосате отделно.

• Spin+Drain (Центрофугиране+Изцеждане)

Използвайте тази програма, за да премахнете водата от дрехите/от машината. Преди да изберете тази програма, изберете желаната скорост на центрофугиране и натиснете бутона Старт/Пауза. Машината първо източва водата отвътре. След това центрофугира прането с избраната скорост за центрофугиране и източва водата, изцедена от прането. Ако желаете само да източите водата, без да центрофугирате прането, изберете програмата „Центрофугиране+изпомпване“ и използвайте бутона за регулиране на скоростта за центрофугиране, за да изберете функцията без центрофугиране. Натиснете бутона Старт/Пауза.



ИНФОРМАЦИЯ

- За деликатно пране изберете по-ниска скорост на центрофугиране.

4.3.8 Избор на температура

Когато избирате нова програма, температурният индикатор показва препоръчителната за нея температура.

За да намалите температурата, натиснете бутона за регулиране на температурата. Температурата постепенно намалява. Когато е избрано изпиране със студена вода, светлините за температура не светят.



ИНФОРМАЦИЯ

- Ако програмата не е стигнала до стъпката на затопляне на водата, може да промените температурата без да превключвате машината в режим на пауза.

4.3.9 Избор на скорост на въртене

При избора на нова програма, индикаторът за скорост на въртене показва максималната скорост на въртене за избраната програма.

За да намалите скоростта за центрофугиране, натиснете бутона за регулиране на скоростта за центрофугиране. Скоростта за центрофугиране постепенно намалява. След това, в зависимост от модела на уреда, на дисплея се изписва „Задържане на изплакването“ и „Без центрофугиране“. Когато е избрана опцията „Без центрофугиране“, светлините на индикатора за изплакване не светят.

Задържане на изплакването

Ако не желаете да извадите дрехите веднага след завършване на програмата, може да използвате функция „Задържане на изплакването“, за да предпазите дрехите от измачкване поради липсата на вода в машината. Ако искате да източите водата без центрофугиране, след завършване на този процес натиснете бутон „Старт/Пауза“. Програмата ще започне оттам, откъдето е спряла, ще източи водата и след това ще приключи.

Ако желаете да центрофугирате задържаното във вода пране, регулирайте скоростта на центрофугиране и натиснете бутона „Старт/Пауза“. Програмата ще се възобнови. Водата ще се източи, прането ще се центрофугира и програмата ще завърши.



ИНФОРМАЦИЯ

- Ако програмата не е стигнала до стъпка центрофугиране, можете да промените скоростта на центрофугиране, без да превключвате машината в режим на пауза.

4.3.10 Избор на допълнителни функции

Изберете желаните допълнителни функции преди стартиране на програмата. Можете също да изберете или откажете допълнителни функции, които са подходящи за текущата програма, без да натискате бутон Старт/Пауза, докато машината работи. За целта машината трябва да се намира в стъпка преди допълнителната функция, която ще изберете или отказвате. Ако допълнителната функция не може да бъде избрана или отказана, лампичката на съответната функция примигва 3 пъти, за да предупреди потребителя.



ИНФОРМАЦИЯ

- Ако е избрана втора допълнителна функция, в противоречие с първата функция, избрана при стартирането на машината, първата избрана функция бива отказана, а втората избрана допълнителна функция остава активна.
- Допълнителните функции, които са несъвместими с избраната програма, не могат да бъдат избрани. (Вижте „Таблица с програми и консумация“)
- Бутоните за допълнителните функции може да варират в зависимост от модела на машината.

4.3.10.1 Допълнителни функции

• Prewash (Предпране)

Програмата за предпране е подходяща само за силно замърсено пране. С пропускането на опцията за предпране се пести енергия, вода, препарат за пране и време.



ИНФОРМАЦИЯ

- Предпране без перилен препарат се препоръчва за тюл и пердета.

• Fast+ (Бързо изпиране+)

Когато е избрана тази функция, продължителността на съответните програми ще се намали с 50%.

Благодарение на оптимизираните стъпки на пране, високата механична активност и оптималната консумация на вода, се постига високо ефективно изпълнение, независимо от намалената продължителност.

• Extra Rinse (Допълнително изплакване)

Тази функция позволява на машината да изпълни още един цикъл на изплакване в допълнение към извършения след основното пране. По този начин може да бъде намален рискът от въздействие върху чувствителна кожа (бебета, алергична кожа и др.) от минималните остатъци на перилен препарат върху прането.

4.3.10.2 Функции/Избрани програми чрез натискане на бутоните за функция в продължение на 3 секунди

• Drum Clean (Почистване на барабана) 3"

За да изберете програмата, натиснете и задръжте бутона за допълнителна функция 1 за 3 секунди.

Използвайте я редовно (на всеки 1-2 месеца), за да почистите барабана и осигурите необходимата хигиена. Пускайте програмата, докато машината е напълно празна. За по-добри резултати, сложете прахообразен препарат за котлен камък в отделението за препарат № „2“. Когато програмата завърши, оставете вратата леко открехната, за да може вътрешността да изсъхне.



ИНФОРМАЦИЯ

- Това не е перилна програма. Това е програма за поддръжка.
- Не пускайте програмата с дрехи или други предмети в пералнята. Ако се опитате да направите това, пералнята автоматично разбира, че в нея има товар, и спира програмата.

• **Child Lock (Заклучващ механизъм за защита на деца)** 

Можете да предпазите децата от игра с уреда с помощта на заключващия механизъм за защита на деца. По този начин ще избегнете внасянето на промени в текущата програма.



ИНФОРМАЦИЯ

- Ако селекторът на програмите бъде завъртян при активирана защита на деца, на дисплея се изписва „Соп“. Когато защитата за деца е активирана, не можете да правите промени по програмите, избраната температура, скоростта или допълнителните функции.
- Дори и да бъде избрана друга програма чрез селектора за програмите при активирана защита за деца, първоначално избраната програма продължава работата си.

За да активирате функцията за защита за деца:

Натиснете и задръжте бутона за допълнителна функция 2 за 3 секунди. Докато държите бутона натиснат за 3 секунди, на дисплея ще се покажат съответно C03, C02 и C01. След това ще се покаже „Соп“, за да предупреди потребителя, че защитата за деца е активирана. Ако натиснете който и да е бутон или завъртите селектора на програмите, докато защитата за деца е активирана, ще се покаже същото предупреждение.

За да деактивирате функцията за защита за деца:

Натиснете и задръжте бутона за допълнителна функция 2 за 3 секунди по време на изпълнението на програмата. Докато държите бутона натиснат за 3 секунди, на дисплея ще се покажат съответно C03, C02 и C01. След това ще се покаже „COF“, за да предупреди потребителя, че защитата за деца е деактивирана.



ИНФОРМАЦИЯ

- Освен гореописания метод, може да деактивирате защитата за деца, като завъртите селектора на програмите на позиция „Вкл./Изкл.“ при спряна програма, и да изберете друга програма.
- Защитата за деца няма да се деактивира след прекъсване на електрозахранването или изключване от контакта.

• **AntiCrease+ (Предпазване от намачкване+)** 

Ако натиснете и задръжте бутона за допълнителна функция 3 за 3 секунди, тази функция се избира и индикаторът за проследяване на съответната програма светва. При избор на тази функция барабанът ще се върти до осем часа, за да се гарантира, че дрехите няма да са намачкани в края на програмата. Във всеки момент от тези осем часа можете да отмените програмата и да разтоварите машината. Просто натиснете произволен бутон или завъртете селектора на програмите, за да прекратите функцията. Индикаторът за проследяване на програмата ще остане да свети дори ако прекратите функцията чрез натискане на произволен бутон. Ако прекратите функцията, като завъртите селектора на програмите, индикаторът за проследяване на програмата ще остане да свети или ще изгасне в зависимост от избраната програма. Ако не отмените функцията чрез натискане на бутона за допълнителна функция 3 за 3 секунди, това ще се използва и в следващите перилни цикли.

4.3.11 Настройка на краен час

Функцията за настройка на краен час ви позволява да зададете краен час на програмата до 19 часа. Можете да увеличите това време на интервали от 1 час.



ИНФОРМАЦИЯ

- Не използвайте течен перилен препарат, ако сте избрали функцията за настройка на крайния час. По дрехите може да останат петна.
1. Отворете вратата, поставете прането, добавете перилния препарат и т.н.
 2. Изберете програмата за пране, температурата, скоростта на центрофугиране и ако е необходимо допълнителни функции.
 3. Натиснете бутона End Time Adjustment (Настройка на краен час) и изберете желаното време.
 4. Натиснете бутона Старт/Пауза. На дисплея се показва отложеният краен час. Ще започне отброяване за отложен краен час. На дисплея „_“ ще се движи нагоре и надолу до отложения краен час.



ИНФОРМАЦИЯ

- Ако програмата не е започнала, можете да добавите пране в машината по време на отложения краен час.
5. В края на периода на обратно броене се показва продължителността на избраната програма. Символът „_“ изчезва, а избраната програма стартира.

Промяна на отложения краен час

Ако желаете да промените времето по време на обратното броене: Завъртете селектора на програмите, за да отмените функцията за отложен краен час, след което задайте желаното време отново.

1. Натиснете бутона End Time Adjustment (Настройка на краен час). При натискане за пръв път продължителността на програмата ще бъде закръглена до най-близката цяла цифра. Всяко следващо натискане ще увеличи времето с един час.
2. Ако искате да намалите отложения краен час, натиснете бутона End Time Adjustment (Настройка на краен час) неколнократно, докато се покаже желаното време.

Отмяна на функцията за отложен край

Ако искате да спрете обратното броене на отложения краен час и да стартирате програмата веднага:

1. Завъртете селектора на програмите на произволна програма. По този начин се отменя отложеният краен час. Лампичката „Край/Отказ“ мига продължително.
2. След това изберете отново програмата която желаете да пуснете.
3. Натиснете бутон Старт/Пауза, за да стартирате програмата.

4.3.12 Стартиране на програма

1. Натиснете бутон Старт/Пауза, за да стартирате програмата.
2. Лампичката за проследяване на програмата, която показва началото на програмата, ще светне.



ИНФОРМАЦИЯ

- Ако не бъде стартирана програма или не бъде натиснат бутон в рамките на 10 минути по време на процеса за избор на програма, светлината на дисплея ще изгасне. При завъртане на селектора на програмите или натискане на произволен бутон светлината на дисплея светва отново.

4.3.13 Изпълнение на програмата

Изпълнението на програмата може да бъде проследено чрез индикатора за проследяване на изпълнението на програмата. В началото на всяка програмна стъпка ще светне съответната индикаторна светлина.



ИНФОРМАЦИЯ

- Ако е избрана допълнителната функция „Предпазване от намачкване+“, светлинният индикатор за край и светлинният индикатор на „Предпазване от намачкване+“ ще светят едновременно, докато трае тази стъпка.
- За да прекратите програмата, докато трае стъпката „Предпазване от намачкване+“, просто натиснете произволен бутон или завъртете селектора на програмите.

Може да промените допълнителните функции, скоростта и настройките на температурата без да нарушите нормалния работен процес на програмата когато тя работи. За тази цел, промяната, която ще направите, трябва да е нещо, което ще се изпълни след програмната стъпка, която се изпълнява в момента. Ако промяната не е подходяща, съответните лампички примигват 3 пъти.



ИНФОРМАЦИЯ

- Ако машината не продължи със стъпка за центрофугиране, може да има активна функция за задържане на изплакването или автоматичната система за определяне на небалансирано пране може да се е активирала поради небалансирано разпределение на прането в машината.

4.3.14 Заклучване на вратата

Вратата на машината е оборудвана със заключваща система, за да не може да бъде отворена в случай на неподходящо ниво на водата.

Когато машината премине в режим пауза, лампичката на вратата за зареждане започва да примигва. Машината проверява нивото на водата вътре. Ако нивото на водата е подходящо, лампичката на вратата за зареждане се изключва и вратата може да бъде отворена в рамките на 1 - 2 минути.

Ако нивото е неподходящо, лампичката на вратата за зареждане остава да свети и вратата не може да бъде отворена. Ако е наложително да отворите вратата за зареждане при изключена лампичка на вратата, трябва да отмените текущата програма. Вижте „Отмяна на програма“

Отваряне на вратата при прекъсване на захранването: □



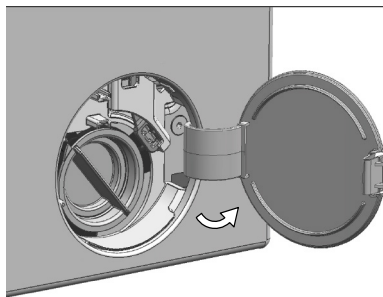
ИНФОРМАЦИЯ

- В случай на прекъсване на захранването можете да използвате аварийната дръжка на вратата, намираща се под капака на филтърната помпа, за да отворите ръчно вратата.

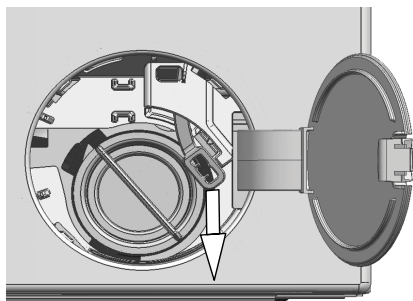


ПРЕДУПРЕЖДЕНИЕ!

- Преди отваряне на вратата се уверете, че във вътрешността на машината не е останала вода, за да избегнете наводняване.



- Изключете уреда и го извадете от контакта.
- Отворете капака на филтъра на помпата.



- Освободете аварийната дръжка на вратата в задната страна на капака на филтъра.
- Издърпайте аварийната дръжка надолу, за да отворите вратата. След отваряне на вратата върнете аварийната дръжка в първоначалното ѝ положение.
- Ако вратата не се отвори, опитайте отново, като дръпнете дръжката надолу.

4.3.15 Промяна на настройките след стартиране на програмата

Превключване на пералнята в режим на пауза

Натиснете „Старт/Пауза“, за да превключите пералнята в режим на пауза при работеща програма. Светлината на текущата програма ще примигва на индикатора за проследяване на програмата, указваща, че машината е преминала в режим на пауза.

Освен това, когато вратата за зареждане е готова за отваряне, лампата на вратата също ще се изключи, заедно с лампата за програмна стъпка.

Промяна на допълнителната функция, скоростта и температурата

В зависимост от стъпката, която е достигнала програмата, може да отмените или да изберете допълнителни функции. Вижте „Избор на допълнителни функции“.

Освен това, можете да смените настройките за скорост и температура. Вижте „Избор на скорост на центрофугиране“ и „Избор на температура“.



ИНФОРМАЦИЯ

- Ако не е позволена никаква промяна, съответната лампичка ще премигне 3 пъти.

Добавяне и изваждане на пране

1. Натиснете бутона „Старт/Пауза“, за да превключите машината в режим на пауза. Индикаторът за проследяване на стъпките от програмата, примигва на стъпката, която се изпълнявала при превключването на режима на пауза.
2. Изчакайте докато вратата може да бъде отворена.
3. Отворете вратата за зареждане и добавете или извадете прането.
4. Затворете вратата.
5. Ако е необходимо направете промени в допълнителните функции, температурата и скоростта.
6. Натиснете бутона „Старт/Пауза“, за да стартирате машината.

4.3.16 Отмяна на програмата

За да откажете програмата, завъртете селектора за програмите, за да изберете друга програма. Предишната програма бива отказана. Лампичка за „Край/Отказ“ премигва непрекъснато, за да покаже, че програмата е отменена.

При завъртане на селектора на програмите машината завършва програмата, но не източва водата от машината. Когато изберете и стартирате нова програма, новоизбраната програма ще стартира в зависимост от стъпката, в която е отказана предишната програма. Например машината може да поеме допълнителна вода или да продължи да пере с водата, която вече е вътре.



ИНФОРМАЦИЯ

- В зависимост от стъпката, на която е отменена програмата, може да се наложи да добавите перилен препарат или омекотител за новоизбраната програма.

4.3.17 Край на програмата

В края на програмата ще се покаже „End“ (Край).

1. Изчакайте, докато светлината на вратата за зареждане изгасне напълно.
2. Завъртете селектора на програмите на позиция „Вкл./Изкл.“, за да изключите машината.
3. Извадете прането и затворете вратата. Сега машината е готова за следващия перилен цикъл.

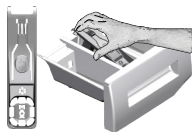
4.3.18 Вашата машина е снабдена с функцията „Режим на пауза“.

След използване на бутона за „Вкл./Изкл.“ за включване на машината, ако не стартирате програма в стъпката за избор или не направите нищо друго, или ако не направите нищо в рамките на 10 минути след завършване на избраната програма, машината автоматично превключва на режим на пестене на енергия. Освен това, ако уредът има дисплей, показващ времето на програмата, дисплеят ще изгасне напълно. Ако завъртите селектора на програмите или докоснете произволен бутон, светлинните индикатори и дисплеят се връщат към предишната позиция. Изборът, който направите при излизане от режим на енергийна ефективност, може да се промени. Проверете съответствието на настройките преди стартирането на програмата. Ако е необходимо, извършете настройките отново. Това не е грешка.

4.4 Поддръжка и почистване

Оперативният живот на продукта се удължава, а често срещаните проблеми ще намалееят, ако уредът се почиства редовно.

4.4.1 Почистване на чекмеджето за препарати



Почиствайте чекмеджето редовно (на всеки 4-5 перилни цикъла) по начинът описан по-долу за да избегнете наслагването на прах за пране с времето.

Повдигнете задната част на сифона за да го свалите както е показано.

Сифонът трябва да се почисти ако в отделението за омекотител се събира повече от нормалното количество вода и омекотител.

- 1 Натиснете точката въху сифона в отделението за омекотител и издърпайте към себе си, за да извадите отделението от пералнята.
- 2 Измивайте чекмеджето за препаратите и сифона в леген с много хладка вода. С оглед предотвратяване контакт на остатъците с кожата ви, почистете повърхностите с подходяща четка като носите ръкавици.
- 3 Пъхнете чекмеджето обратно на мястото му след почистването като внимавате да го наместите както трябва.

4.4.2 Почистване на вратата и барабана

За продукти с програма за почистване на барабана вижте Работа на продукта - Програми.



Повтаряйте процедурата по почистване на барабана на всеки 2 месеца.

Използвайте препарат срещу котлен камък, подходящ за перални машини.



След всяко изпиране проверявайте да няма останали чужди вещества в барабана.

Ако отворите на барабана показани на фигурата са запушени, ги отпушете с помощта на клечка за зъби.

Металните чужди вещества ще доведат до петна от ръжда по барабана.

Почистете петната по барабана с помощта на почистващи вещества, подходящи за използване върху неръждаема стомана.

Никога не използвайте тел за почистване или стоманена тел. Те ще повредят боядисаните, хромираните и пластмасови повърхности.

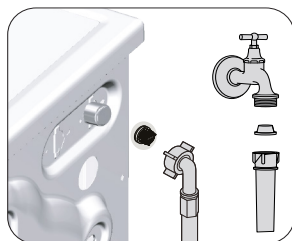
4.4.3 Почистване на корпуса и контролния панел

Забършете корпуса на пералнята със сапунива вода или неабразивен гелообразен препарат при необходимост, след което подсушете с мек парцал.

Използвайте само мек и влажен парцал за да почистите контролния панел.

4.4.4 Почистване на филтрите за входящата вода.

В края на всеки отвор за входяща вода отзад на пералнята и в края на всеки входящ маркуч, който се свързва с крана, има филтър. Тези филтри пречат на чужди тела и замърсители във водата да влизат в пералнята. Филтрите трябва да се почистват тъй като те постоянно се замърсяват.



1. Затворете крановете.
2. Свалете накрайниците на маркучите за входящата вода за да стигнете до филтрите в клапите за входящата вода. Почистете ги с подходяща четка. Ако филтрите са прекалено замърсени, отстранете ги с клещи и почистете гнездата им.
3. Извадете филтрите от правите накрайници на маркучите за входяща вода, заедно с уплътнителите, и ги почистете цялостно под течаща вода.
4. Сменете уплътненията и филтрите внимателно и ги затегнете с гайките им.

4.4.5. Източване на остатъчна вода и почистване на филтъра на помпата

Филтриращата система на машината ви предпазва твърдите предмети като копчета, монети и конци да се заклеят в перката на помпата при източването на водата от пералнята. По този начин водата се източва безпроблемно, а оперативният живот на помпата се удължава. Ако пералнята ви не изпомпва водата, възможно е филтърът на помпата да е задръстен. Филтърът трябва да се почиства всеки път когато се задръсти или на всеки 3 месеца. За да се почисти филтърът на помпата, водата трябва да се източи.

Преди транспортиране на машината (напр. при преместване в нов дом) и в случай на замръзване на водата, може да се наложи да източите докрай водата от уреда.



ВНИМАНИЕ: Остатъчни чужди вещества във филтъра на помпата може да повредят машината ви и да предизвикат шум.

ВНИМАНИЕ: Ако продуктът не се използва, затворете крана, отстранете хранящата тръба и източете водата от машината, за да избегнете възможно замръзване.

ВНИМАНИЕ: След всяка употреба, затворете крана за водата, към който е свързан главния маркуч.

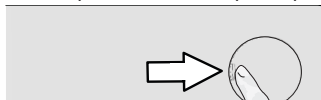
За да почистите мръсния филтър и да източите водата:

1 Извадете щепсела от контакта за да прекъснете захранването с електричество.



ВНИМАНИЕ: Температурата на водата в машината може да стигне до 90°C. За да избегнете риска от изгаряне, почистете филтъра чак след като пералнята се охлади.

2. Отворете капака на филтъра.



3 Следвайте процедурите по-долу, за да източите водата.

Ако продуктът няма маркуч за аварийно източване на водата, за да се източи водата:



- За да съберете водата, изтекла от филтъра, поставете голям съд пред него.
- Завъртете и разхлабете филтъра на помпата, докато водата започне да тече (обратно на часовниковата стрелка). Напълнете изтичащата вода в съда, който сте поставили пред филтъра. Винаги дръжте наблизо парцал за да забършете евентуално разлятата вода.
- Когато водата в машината се източ докрай, извадете филтъра докрай като го завъртите.

4 Почистете всякакви отлагания по вътрешността на филтъра, както и влакната около перката на помпата, ако има такива.

5. Поставете обратно капака на филтъра.

6. Ако капачката на филтъра се състои от две части, затворете капачката като натиснете ухото ѝ. Ако се състои от една част, първо наместете ушенцата в долната ѝ част на местата им, а след това натиснете горната част за да затворите.


5 Отстраняване на неизправности

Проблем	Причина	Решение
След завтаняне на вратата програмата не стартира.	Не е натиснат бутон Старт / Пауза / Отказ . Когато сте заредили твърде много пране може да бъде трудно да затворите вратата.	<ul style="list-style-type: none"> * Натиснете бутона Старт / Пауза / Отказ. * Извадете част от прането и се уверете, че вратата е затворена добре.
Програмата не може да се стартира или да се избере.	Пералнята е преминала в режим на самозащита поради възникнал външен проблем (в електрическото напрежение, водното налягане и т.н.).	<ul style="list-style-type: none"> * За да откажете програмата, завъртете селектора на програмите за да изберете друга програма. Предишната програма бива отказана. (Виж "Отказ на програма")
Вода в пералнята.	В машината може да е останала малко вода в следствие на процедурите по качествен контрол в процеса на производство.	<ul style="list-style-type: none"> * Това не е опасно; водата не вреди на машината.
Машината влиза в режим на готовност след стартирането на програмата или не приема във вода.	Кранът е затворен. Входният маркуч за водата е прегънат.	<ul style="list-style-type: none"> * Включете крановете. * Оправете маркуча.
	Входният маркуч за водата е задръстен.	<ul style="list-style-type: none"> * Почистете филтъра.
	Вратата за зареждане може да е отворена. Водната връзка може да не е направена както трябва или водата може да е спряла (Когато водата спре, LED светлинните за изпирание или изплакване премигват).	<ul style="list-style-type: none"> * Затворете вратата. * Проверете водната връзка. Ако водата е спряла, след като бъде възстановено водоподаването, натиснете бутона „Старт/пауза“, за да възстановите работата от режим на изчакване.
Машината не източва водата.	Дренажният маркуч може да е задръстен или огънат. Филтърът на помпата е задръстен.	<ul style="list-style-type: none"> * Почистете или изправете маркуча. * Почистете филтъра на помпата.
Машината вибрира или издава шум	Машината може да не е нивелирана на пода.	<ul style="list-style-type: none"> * Регулирайте крачетата за да нивелирате машината.
	Във филтъра на помпата може да навлязло някакво твърдо вещество.	<ul style="list-style-type: none"> * Почистете филтъра на помпата.
	Обезопасяващите болтове за транспортиране не са свалени.	<ul style="list-style-type: none"> * Отстранете обезопасяващите болтове за транспортиране.
	Количеството пране в машината може да е твърде малко.	<ul style="list-style-type: none"> * Добавете още пране в машината.
	Машината може да е претоварена с пране.	<ul style="list-style-type: none"> * Извадете част от прането от машината или разпределете тежестта равномерно в барабана.
От дъното на пералната машина изтича вода.	Машината може да е опряна до твърда повърхност.	<ul style="list-style-type: none"> * Проверет дали машината не опира твърда повърхност.
	Дренажният маркуч може да е задръстен или огънат. Филтърът на помпата е задръстен.	<ul style="list-style-type: none"> * Почистете или изправете маркуча. * Почистете филтъра на помпата.
Пералнята спира малко след започване на програмата.	Пералнята може временно да е спряла по причина на ниско напрежение.	<ul style="list-style-type: none"> * Пералнята ще продължи работата си когато електрическото напрежение достигне отново нормалното си ниво.
Машината директно източва водата, която вкарва.	Дренажният маркуч може да не е на подходяща височина.	<ul style="list-style-type: none"> * Свържете дренажния маркуч за водата както е описано в ръководството за употреба.
При пране в машината не се вижда никаква вода.	Нивото на водата не може да бъде видяно отвън на машината.	<ul style="list-style-type: none"> * Това не е повреда.
Вратата не може да се отвори.	Заклучването на вратата е активирано поради високо ниво на водата в машината.	<ul style="list-style-type: none"> * Източете водата като пуснете програма "Изпомпване" или "Центрофугиране".
	Машината изпомпва водата или е в цикъл на центрофугиране.	<ul style="list-style-type: none"> * Изчакайте докато програмата завърши.
	Защитата за деца е включена. Заклучването на вратата ще се деактивира няколко минути след като програмата приключи.	<ul style="list-style-type: none"> * Изчакайте няколко минути докато се деактивира заклучването на вратата.
	Вратата може да залепне, поради натиска, на който е подложена.	<ul style="list-style-type: none"> * Хванете дръжката и дръпнете към себе си и след това натиснете навътре вратата за зареждане, за да се освободи и да я отворите.

Проблем	Причина	Решение
Прањето отнема повеќе време от укажаното в ръководството за употреба. (*)	Водното налягане е слабо.	<ul style="list-style-type: none"> Машината изчаква да влее достатъчно количество вода за да се избегне ниско качество на изпиране поради недостатъчно количество вода. По тази причина продължителността на прањето се увеличава.
	Напрежението може да е ниско.	<ul style="list-style-type: none"> Продължителността на прањето се удължава за да се избегнат незадоволителни резултати от изпирането при слаба мощност.
	Температурата на входящата вода може да е твърде ниска.	<ul style="list-style-type: none"> Времето, необходимо за загреване на водата се увеличава през студените сезони . Продължителността на изпиране може да се удължи за да се избегнат незадоволителни резултати от изпирането.
	Броят изплаквания и/или количеството на вода за изплакването се е увеличило.	<ul style="list-style-type: none"> Машината увеличава количеството на водата когато е необходимо по-добро изплакване и при необходимост добавя допълнителна стъпка на изплакване.
	Възможно е да се е поучила твърде много пяна и автоматичната система за абсорбиране на пяна да се е активирала поради използване на твърде голямо количество перилен препарат.	<ul style="list-style-type: none"> Използвайте препоръчителното количество перилен препарат.
Таймерът на програмата не извършва обратно броене. (При модели с дисплей) (*)	Таймерът може да спре по време на наточването на вода.	<ul style="list-style-type: none"> Индикаторът на таймера не извършва обратно броене докато машината не поеме достатъчно количество вода. Пералнята изчаква да се напълни с достатъчно количество вода за да се избегне недоизпиране в следствие липсата на вода. Индикаторът на времето продължава обратното броене след това.
	Таймерът може да спре по време на стъпката на загреване.	<ul style="list-style-type: none"> Индикаторът на времето не извършва обратно броене докато машината не достигне избраната температура.
	Таймерът може да спре по време на стъпка центрофугиране.	<ul style="list-style-type: none"> Автоматичната система за определяне на небалансирано пране може да се е активирала поради неравномерно разпределение на прањето в барабана.
Таймерът на програмата не извършва обратно броене. (*)	В машината може да има небалансиран товар.	<ul style="list-style-type: none"> Автоматичната система за определяне на небалансирано пране може да се е активирала поради неравномерно разпределение на прањето в барабана.
Машината не се превключва на стъпка центрофугиране. (*)	В машината може да има небалансиран товар.	<ul style="list-style-type: none"> Автоматичната система за определяне на небалансирано пране може да се е активирала поради неравномерно разпределение на прањето в барабана.
	Машината няма да центрофугира ако водата не е източена докрай.	<ul style="list-style-type: none"> Проверете филтъра и дренажния маркуч.
	Възможно е да се е поучила твърде много пяна и автоматичната система за абсорбиране на пяна да се е активирала поради използване на твърде голямо количество перилен препарат.	<ul style="list-style-type: none"> Използвайте препоръчителното количество перилен препарат.

Проблем	Причина	Решение
Качеството на изпиране е лошо: Прането посивява. (**)	Дълго време е използван недостатъчно количество препарат.	<ul style="list-style-type: none"> Използвайте препоръчителното количество перилен препарат според прането и твърдостта на водата.
	Изпирането е извършено на ниска температура за дълъг период от време.	<ul style="list-style-type: none"> Изберете подходящата температура за прането, което ще бъде прано.
	Използвано е недостатъчно количество препарат при твърда вода.	<ul style="list-style-type: none"> Използването на недостатъчно количество препарат при твърда вода води до полепване на мръсотията по дрехите, които с времето посивяват. Премахването на вече появилото се посивяване е много трудно. Използвайте препоръчителното количество перилен препарат според прането и твърдостта на водата.
	Използван е твърде много перилен препарат.	<ul style="list-style-type: none"> Използвайте препоръчителното количество перилен препарат според прането и твърдостта на водата.
Качеството на изпиране е лошо: Петната не са изпрани или прането не се е избелило. (**)	Използвано е недостатъчно количество перилен препарат.	<ul style="list-style-type: none"> Използвайте препоръчителното количество перилен препарат според прането и твърдостта на водата.
	Заредено е прекалено много пране.	<ul style="list-style-type: none"> Не зареждайте машината прекалено много. Спазвайте количествата препоръчани в "Таблицата с програми и консумация".
	Избрани са грешна програма и температура.	<ul style="list-style-type: none"> Изберете подходящата програма и температура за прането, което ще бъде прано.
	Използван е неподходящ вид перилен препарат.	<ul style="list-style-type: none"> Използвайте само оригинални перилни препарати, подходящи за машината.
	Използван е твърде много перилен препарат.	<ul style="list-style-type: none"> Сложете препаратата в правилното отделение. Не смесвайте избелващия и перилния препарат един с друг.
Качеството на изпиране е лошо: По прането има мазни петна. (**)	Почистването на барабана не е извършвано редовно.	<ul style="list-style-type: none"> Почиствайте барабана редовно. За целта виж 4.4.2.
Качеството на изпиране е лошо: Дрехите миришат неприятно. (**)	Миризмите и бактериите се наслагат в барабана в резултат на продължително пране при ниски температури и/или кратки програми.	<ul style="list-style-type: none"> След всяко пране оставайте чекмеджето за препаратите и вратата на машината открити. По този начин в машината няма да остане влага, която е подходяща среда за развитието на бактерии.
Цвятът на дрехите избледнява. (**)	Заредено е прекалено много пране.	<ul style="list-style-type: none"> Не зареждайте машината прекалено много.
	Използваният перилен препарат е намокрен.	<ul style="list-style-type: none"> Съхранявайте перилните препарати на сухо място и не ги излагайте на прекомерни температури.
	Избрана е по-висока температура.	<ul style="list-style-type: none"> Изберете подходящата програма и температура според типа и степента на замърсеност на прането.
Не се изплаква добре.	Количеството, марката и начинът на съхранение на перилния препарат не са подходящи.	<ul style="list-style-type: none"> Използвайте перилен препарат, който е подходящ за пералната машина и прането ви. Съхранявайте перилните препарати на сухо място и не ги излагайте на прекомерни температури.
	Перилният препарат е поставен в грешно отделение на чекмеджето.	<ul style="list-style-type: none"> Ако в отделението за предпране е сипан перилен препарат, машината може да го поеме в стъпка изплакване или омекотяване. Сложете препаратата в правилното отделение.
	Филтърът на помпата е задръстен.	<ul style="list-style-type: none"> Проверете филтъра.
	Дренажният маркуч е огънат.	<ul style="list-style-type: none"> Проверете дренажния маркуч.

Проблем	Причина	Решение
След изпирането прането се е втвърдило. (**)	Използвано е недостатъчно количество перилен препарат.	<ul style="list-style-type: none"> Използването на недостатъчно количество перилен препарат за степента на твърдост на водата може да доведе до втвърдяване на дрехите с времето. Използвайте подходящо количество перилен препарат в зависимост от твърдостта на водата.
	Перилният препарат е поставен в грешно отделение на чекмеджето.	<ul style="list-style-type: none"> Ако в отделението за предпране е сипан перилен препарат, машината може да го поеме в стълка изплакване или омекотяване. Сложете препаратата в правилното отделение.
	Перилният препарат може да се е смесил с омекотителя.	<ul style="list-style-type: none"> Не смесвайте омекотителя с перилен препарат. Измийте и почистете диспенсера с топла вода.
Прането не мирише на омекотителя. (**)	Перилният препарат е поставен в грешно отделение на чекмеджето.	<ul style="list-style-type: none"> Ако в отделението за предпране е сипан перилен препарат, машината може да го поеме в стълка изплакване или омекотяване. Измийте и почистете диспенсера с топла вода. Сложете препаратата в правилното отделение.
	Перилният препарат може да се е смесил с омекотителя.	<ul style="list-style-type: none"> Не смесвайте омекотителя с перилен препарат. Измийте и почистете диспенсера с топла вода.
Перилният препарат се утаява в чекмеджето. (**)	Препаратът е изсипан в мокро чекмедже.	<ul style="list-style-type: none"> Подсушете чекмеджето преди да сипете препарат в него.
	Перилният препарат се е овлажнил.	<ul style="list-style-type: none"> Съхранявайте перилните препарати на сухо място и не ги излагайте на прекомерни температури.
	Водното налягане е слабо.	<ul style="list-style-type: none"> Проверете водното налягане.
	Препаратът в основното отделение се е овлажнил по време на вливането на водата за предпрането. Отворите на отделението за перилен препарат са задръстени.	<ul style="list-style-type: none"> Проверете отворите и ги почистете ако са задръстени.
	Има проблем с клапаните на чекмеджето за препарати.	<ul style="list-style-type: none"> Обадете се в оторизирания сервиз.
	Перилният препарат може да се е смесил с омекотителя.	<ul style="list-style-type: none"> Не смесвайте омекотителя с перилен препарат. Измийте и почистете диспенсера с топла вода.
	Почистването на барабана не е извършвано редовно.	<ul style="list-style-type: none"> Почиствайте барабана редовно. За целта виж 4.4.2.
В машината се формира твърде много пяна. (**)	Използван е неподходящ за пералната машина перилен препарат.	<ul style="list-style-type: none"> Използвайте препарати, подходящи за пералната машина.
	Използвано е прекомерно количество перилен препарат.	<ul style="list-style-type: none"> Използвайте само необходимото количество перилен препарат.
	Перилният препарат е съхраняван при неподходящи условия.	<ul style="list-style-type: none"> Препаратите трябва да се съхраняват на затворено и сухо място. Не ги съхранявайте на твърде горещи места.
	Някои видове мрежесто пране от рода на тюла може да се пени твърде много поради структурата си.	<ul style="list-style-type: none"> Използвайте по-малки количества препарат при пускане на такова пране.
	Перилният препарат е поставен в грешно отделение на чекмеджето.	<ul style="list-style-type: none"> Сложете препаратата в правилното отделение.
Омекотителят се поема твърде рано.	<ul style="list-style-type: none"> Възможно е да има проблем в клапаните или диспенсера. Обадете се в оторизирания сервиз. 	

Проблем	Причина	Решение
От чекмеджето за перилни препарати излиза пяна.	Използван е твърде много перилен препарат.	<ul style="list-style-type: none"> Смесете 1 с.л. омекотител с ½ л вода и изсипете в главното отделение на чекмеджето за перилен препарат.
		<ul style="list-style-type: none"> Сложете перилен препарат в машината в съответствие с програмите и максималния капацитет, посочени в "Таблица с програми и консумация". При добавяне на допълнителни химикали (препарати за почистване на петна, белина и др.), намалете количеството перилен препарат.
Прането излиза мокро в края на програмата. (*)	Възможно е да се е поучила твърде много пяна и автоматичната система за абсорбиране на пяна да се е активирала поради използване на твърде голямо количество перилен препарат.	<ul style="list-style-type: none"> Използвайте препоръчителното количество перилен препарат.
(*) Машината не се превключва на центрофугиране в случай, че прането не е равномерно разпределено в барабана за да предпази пералнята и заобикалящите я предмети от повреда. То трябва да се преразпредели и пусне отново.		
(**) Почишването на барабана не е извършвано редовно. Почиствайте барабана редовно. Вижте 4.4.2		
	ВНИМАНИЕ: Ако не може да разрешите проблема въпреки, че сте спазили указанията в този раздел, се консултирайте с търговеца или представител на оторизиран сервис. Никога не се опитвайте да поправите неработещия уред сами.	

Когато уредът е изключен, натиснете допълнителните функционални бутони 1 и 2 се задръжте продължително време, включва се отбръвяване 3-2-1 и се показват общите цикли на изпиране, завършени от уреда.

След като се покаже общият цикъл на изпиране, се показват кодовете за повреда, ако има такива. Проверете информацията на екрана чрез таблицата по-долу.

Информация на екрана	Причина	Решение
Повреда	Алгоритъмът за безопасност се изпълнява на уреда.	Изчакайте текста да премине. След като натиснете бутоните за спомагателни функции 1 и 2, проверете информацията на екрана.
SC	По време на проверката оплакването Ви не е разрешено.	Обадете се на оторизирания сервизен агент.
E5	Филтърът на помпата може да е запушен.	Почистете филтъра на помпата. Вижте раздела „Източване на останалата вода и почистване на филтъра на помпата“. Опитайте в цикъла на завъртане. Ако проблемът не е разрешен, обадете се на сервизния агент.
E8	Устройството може да не поема вода.	<ul style="list-style-type: none"> • Включете крановете. • Уверете се, че няма спиране на водата. • Проверете връзката на маркуча за подаване на вода, ако има прегъване на маркуча, изправете го. • Почистете филтъра на помпата. Вижте раздела „Източване на останалата вода и почистване на филтъра на помпата“. • Затворете предния капак на машината. Уверете се, че капакът е заключен. Пуснете машината още веднъж. Ако проблемът не е разрешен, обадете се на сервизния агент.
E29	Продуктът е преминал в режим на самозащита поради проблем със захранването (напрежение в мрежата, налягане на водата и др.).	За да откажете програмата, завъртете селектора за програмите, за да изберете друга програма. Предишната програма бива отказана. Вижте раздела „Отмяна на програмата“. Ако проблемът продължава, обадете се на сервизния агент.
E17	Има излишна пяна в машината след завършване на цикъла.	<ul style="list-style-type: none"> • Съхранявайте перилния препарат на затворено и сухо място. Не съхранявайте на прекалено горещи места. • Използвайте по-малки количества препарат за рехаво пране като тюл. • Използвайте количество перилен препарат, съответстващо на количеството пране и нивото на петна. • Използвайте само достатъчно количество препарат. • Уверете се, че сте поставили препарата в подходящото отделение. • Стартирайте програмата за почистване на барабана при празна машина. Вижте програма „Почистване на барабана“ Ако Вашата машина не включва програма за почистване на барабан, можете да използвате програмата Памук 90С. <ul style="list-style-type: none"> • След като стартирате кратка програма без препарат, проверете машината. Ако проблемът продължава, обадете се на сервизния агент.
E18	Цикълът на завъртане не се иницира поради дисбаланс на машината.	Проверете прането в машината. Количеството пране може да не е достатъчно. Опитайте, като увеличите количеството пране. Прането може да причинява дисбаланс; сортирайте прането на ръка и разпределете равномерно вътре в уреда. Опитайте отново в цикъл на въртене.
E12	Във вътрешността на машината може да има вода.	Изключете машината от контакта. Под машината може да има вода. Почистете водата под машината. Включете отново машината в контакта. Опитайте да изпълните кратък цикъл. Ако проблемът продължава или забележите изтичане на вода от един от маркучите, затворете клапаните и се обадете в сервиза.
E27	Проверете изтичането на вода от машината.	Вижте раздела „Свързване на дренажния маркуч към канала“.
E84	Не може да бъде установена BLE връзка.	Проверете, опитайте да го свържете. Вижте раздела „Функция HomeWhiz и функция за дистанционно управление“. Ако проблемът продължава, обадете се на сервизния агент.

ОТКАЗ ОТ ОТГОВОРНОСТ / ПРЕДУПРЕЖДЕНИЕ

Някои (прости) неизправности могат да бъдат адекватно обработени от крайния потребител, без да възникнат проблеми с безопасността или опасна употреба, при условие че те се извършват в границите и в съответствие със следващите инструкции (вижте раздела „Саморемонт“).

Следователно, освен ако не е разрешено друго в раздела „Саморемонт“ по-долу, ремонтите ще бъдат адресирани до регистрирани професионални сервизи, за да се избегнат проблеми с безопасността. Регистриран професионален сервиз е професионален сервиз, който е получил достъп до инструкциите и списъка с резервни части на този продукт от производителя съгласно методите, описани в законодателните актове съгласно Директива 2009/125 / ЕО. **Само сервизният агент (т.е. оторизиран професионален сервиз), до когото можете да се свържете чрез телефонния номер, даден в ръководството за потребителя / гаранционната карта или чрез вашия оторизиран дилър, може да предоставя услуга при условията на гаранцията. Ето защо, моля, имайте предвид, че ремонтите от професионални сервизи (които не са упълномощени от Веко) анулират гаранцията.**

Саморемонт

Саморемонтът може да се извърши от крайния потребител по отношение на следните резервни части: врата, панти и уплътнения на вратите, други уплътнения, заключващ механизъм на вратата и пластмасови периферни устройства като дозатори за перилни препарати (актуализиран списък е наличен и в support.beko.com от 1 март 2021 г.).

Освен това, за да се гарантира безопасността на продукта и да се предотврати риск от сериозни наранявания, споменатият саморемонт трябва да се извърши, следвайки инструкциите в ръководството за потребителя за саморемонт или които са налични в support.beko.com. За ваша безопасност изключете продукта от контакта, преди да опитате да ремонтирате.

Ремонтите и опитите за поправка от крайни потребители на части, които не са включени в такъв списък и / или не следват инструкциите в ръководствата за потребителя за самостоятелно поправяне или които са на разположение в support.beko.com, може да повдигнат проблеми с безопасността, които не могат да бъдат отнесени към Веко, и ще анулират гаранцията на продукта.

Поради това е силно препоръчително крайните потребители да се въздържат от опитите да извършват ремонти, попадащи извън посочения списък с резервни части, като в такива случаи се свързват с упълномощени професионални сервизи или регистрирани професионални сервизи. Напротив, такива опити от крайни потребители могат да причинят проблеми с безопасността и да повредят продукта и впоследствие да причинят пожар, наводнение, токов удар и сериозно нараняване.

Като пример, но не само, следните ремонти трябва да бъдат адресирани до оторизирани професионални сервизи или регистрирани професионални сервизи: двигател, комплект помпи, главна платка, моторна платка, табло, нагреватели и др.

Производителят / продавачът не може да носи отговорност във всеки случай, когато крайните потребители не спазват горната информация.

Наличността на резервни части на закупената от вас пералня или пералня-сушилня е 10 години. През този период ще бъдат на разположение оригинални резервни части за правилна експлоатация на пералнята или пералня-сушилня.

