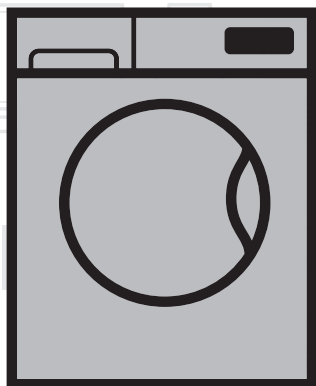


# Перална машина

## Ръководство за употреба



WTV 9612 XS

BG

номер документа= 2820527753\_BG/28-06-19.(15:07)

**beko**

# 1 Общи инструкции за безопасност

Този раздел включва инструкции за безопасност, които може да помогнат за предотвратяване на наранявания и материални щети. Всякакви гаранции ще бъдат невалидни, ако тези инструкции не бъдат спазвани.

## 1.1 Безопасност за живота и собственост



### ВНИМАНИЕ!

- Не поставяйте уреда върху покрит с килим под. Електрическите части ще прегреят, защото циркулацията на въздух под уреда ще бъде намалена. Това ще доведе до проблеми с продукта.
- Разкачете продукта, ако той няма да се използва.
- Монтажът и ремонтът на уреда трябва да се извършват само от представител на оторизиран сервис. Производителят не носи отговорност за щети, причинени от процедури, извършени от неквалифицирани лица.

- Водопроводът и отточните тръби трябва да са добре затегнати и да не са повредени. В противен случай може да се стигне до теч на вода.
- Докато в продукта все още има вода, никога не отваряйте вратата за зареждане, нито отстранявайте филтъра. В противен случай съществува риск от изгаряне с гореща вода.
- Не насилвайте заключената врата, за да я отворите. Вратата ще се отвори няколко минути след приключване на перилния цикъл. Ако насилите вратата, за да я отворите, може да повредите вратата и блокиращия механизъм.
- Използвайте само прах за пране, омекотител и други препарати, подходящи за автоматична перална машина.
- Следвайте инструкциите на етикета на дрехите и на опаковката на препарата.



## 1.2 Безопасност от горещи повърхности



### ВНИМАНИЕ!

- При пране на дрехите при висока температура стъклото на вратата се нагорещява. Отчитайки този факт, по време на пране, дръжте децата далеч от вратата за зареждане на продукта, за да предотвратите докосването й.

## 1.3 Безопасност на децата



### ВНИМАНИЕ!

- Този продукт може да бъде използван от деца на възраст от над 8 години и от хора, чиито физически, сензорни или ментални умения не са напълно развити или които нямат необходимият опит и знания, освен ако не са под надзор или обучени за безопасната употреба на продукта и рисковете, свързани с употребата му. Децата не бива да си играят с този уред. Почистването и поддръжката не трябва да се извършва от деца, освен ако не са наблюдавани от възрастен. Децата под възраст от 3 години трябва да се пазят настрана, освен ако не бъдат наблюдавани непрекъснато.



### ВНИМАНИЕ!


- Опаковъчните материали могат да бъдат опасни за децата. Пазете опаковъчните материали на безопасно място, далеч от достъпа на деца.
- Електрическите уреди са опасни за децата. Дръжте децата далеч от продукта, когато той работи. Не им позволявайте да си играят с продукта. Използвайте защитата за деца, за да предпазите децата от игра с уреда.




### ВНИМАНИЕ!


- Не забравяйте да затворите вратата на уреда, когато напускате помещението, в което е разположен.
- Съхранявайте всички препарати и добавки на безопасно място, далеч от достъпа на деца, като покриете контейнера или залепите пакета на препарата.

## 1.4 Електрическа безопасност

	<b>ОПАСНОСТ!</b>
<ul style="list-style-type: none"><li>• Ако уредът е повреден, не работете с него преди да бъде ремонтиран от упълномощен сервизен техник. Риск от токов удар!</li><li>• Уредът е програмиран да продължи работа в случай на прекъсване на електрозахранването. Ако желаете да откажете програма, вижте раздел "Отказ на програма".</li></ul>	

	<b>ОПАСНОСТ!</b>
<ul style="list-style-type: none"><li>• Включете уреда към заземен контакт, защитен с 16 А бушон. Не мислете, че не е важно заземяването на инсталацията Ви да е направено от квалифициран електротехник. Фирмата ни не носи отговорност за щети по причина - ползване на уреда без заземяване, направено съгласно местните наредби.</li></ul>	

	<b>ОПАСНОСТ!</b>
<ul style="list-style-type: none"><li>• Никога не мийте продукта като го потапяте или пръскате в вода! Риск от токов удар!</li><li>• Никога не докосвайте щепсела на захранващия кабел с мокри ръце! Не дърпайте захранващия кабел, за да разкачите машината, винаги правете това като държите контакта с една ръка, а с другата издърпайте щепсела.</li><li>• Продуктът трябва да е изключен по време на монтаж, поддръжка, почистване и ремонт.</li></ul>	

	<b>ОПАСНОСТ!</b>
<ul style="list-style-type: none"><li>• Ако захранващият кабел е повреден, той трябва да бъде подменен от производителя, след продажбения сервиз или от лице с подобна квалификация (за предпочитане електротехник) или друго определено от вносителя лице, с цел да се избегнат всякакви рискове.</li></ul>	

## 2. Важни инструкции за околната среда

### 2.1 Съвместимост с директивата за отпадъчно електрическо и електронно оборудване



Този продукт съответства на Директива на ЕС ОЕЕО (2012/19/ЕС). Уредът носи класификационен символ за отпадък от електрическо и електронно оборудване (WEEE).

Продуктът е произведен от висококачествени части и материали, които могат да бъдат използвани повторно и са подходящи за рециклиране. Не изхвърляйте уреда заедно с обикновените битови отпадъци в края на експлоатационния му цикъл. Занесете го в пункт за събиране и рециклиране на електрическо и електронно оборудване. За да научите къде се намира най-близкият такъв пункт, се свържете с местните власти.

Съответства с Директива RoHS:

Продуктът, който сте закупили съответства с Директива на ЕС RoHS (2011/65/ЕС). Той не съдържа вредни или забранени материали, посочени в тази Директива.

### 2.2 Информация за опаковъчните материали

Опаковъчните материали на продукта са произведени от рециклируеми материали в съответствие с националните наредбите за опазване на околната среда. Не изхвърляйте опаковъчните материали заедно с останалите битови отпадъци. Занесете ги в специалните пунктове за събиране на опаковъчни материали, определени от местните власти.

## 3. Предназначение на уреда

- Този продукт е предназначен за битова употреба. Уредът не е предназначен за комерсиална употреба и не бива да се ползва за други цели, освен по предназначението му.
- Продуктът може да се ползва за пране и изплакване само на пране, обозначено по съответния начин.
- Производителят не носи отговорност в случай на неправилна употреба или транспортиране.
- Сервизният живот на уреда е 10 години. През този период се предлагат оригинални резервни части за правилната работа на уреда.

## 4 Технически спецификации

Височина (см)	84
Широчина (см)	60
Дълбочина (см)	64
Нетно тегло ( $\pm 4$ кг)	73
Единичен вход за вода / Двоен вход за вода	• / -
• Налично	
Електричество (V/Hz)	230 V / 50Hz
Общ ел.поток (A)	10
Обща мощност (W)	2200
Код на основния модел	928

### В съответствие с делегираният регламент (ЕС) №:1061/2010

Име на доставчика или запазена марка	Beke
Име на модела	WTV 9612 XS
	7148244200
Капацитет мощност (кг)	9
Клас енергийна ефективност / Скала от A+++ (най-висока ефективност) до D (най-ниска ефективност)	A+++
Годишен разход на енергия (kWh) <sup>(1)</sup>	195
Разход на енергия на стандартната програма "Памучни 60°C" при пълно зареждане (kWh)	1,120
Разход на енергия на стандартната програма "Памучни 60°C" при частично зареждане (кВч)	0,670
Разход на енергия на стандартната програма "Памучни 40 °C" при пълно зареждане (кВч)	0,670
Разход на енергия в 'изключен режим' (W)	0,400
Разход на енергия във 'включен режим' (W)	0,800
Годишен разход на вода (l) <sup>(2)</sup>	10559
Клас ефективност на центрофуга / Скала от A+++ (най-висока ефективност) до D (най-ниска ефективност)	B
Максимална скорост на центрофугиране (оборота в минута)	1200
Съдържание на остатъчна влажност (%)	53
Стандартна програма памучни <sup>(3)</sup>	Памучни Еко 60°C и 40°C
Разход на енергия на стандартната програма "Памучни 60 °C" при пълно зареждане (мин)	205
Разход на енергия на стандартната програма "Памучни 60 °C" при частично зареждане (мин)	185
Разход на енергия на стандартната програма "Памучни 40 °C" при частично зареждане (мин)	185
Продължителност на включен режим (мин)	N/A
Емисия на въздушен акустичен шум при пране/центрофугиране (dB)	53/72
Вграден	Non
<sup>(1)</sup> Разходът на енергия се базира на 220 стандартни перилни цикъла на програми за памучни тъкани при 60°C и 40°C при пълно и частично зареждане, и консумация при режими на ниска мощност. Действителният разход на енергия зависи от това по какъв начин се използва уреда.	
<sup>(2)</sup> Разходът на вода се базира на 220 стандартни перилни цикъла на програма памучни тъкани при 60°C и 40°C при пълно и частично зареждане. Действителният разход на вода зависи от това по какъв начин се използва уреда.	
<sup>(3)</sup> Програма "Стандарт 60°C памучни" и "стандарт 40°C памучни" са стандартните перилни програми, свързани с информацията върху етикета и фиша, подходящи за пране на нормално замърсено памучно пране и че те са най-ефективните програми, що се отнася до комбиниран разход на енергия и вода.	

## 4.1 Монтаж

- За монтажа на вашия продукт се обърнете към най-близкия оторизиран сервиз.
- Подготовката на мястото и електрическата, водната и канализационната инсталация са задължение на клиента.
- Проверете дали входящия и изходящия маркуч, както и захранващия кабел не са прегънати, затиснати или премазани при наместването на продукта на мястото му след монтажа или почистването.
- Уверете се, че монтажът и електрическите връзки на продукта са извършени от упълномощен сервиз. Производителят не носи отговорност за щети, причинени от процедури, извършени от неквалифицирани лица.
- Преди монтажа огледайте уреда за видими дефекти. Ако има такива, не го монтирайте. Повредените уреди носят риск за вашата безопасност.

### 4.1.1 Подходящо място за монтаж

- Поставете продукта на твърд и равен под. Не го поставяйте на килим или на поставка или друга подобна повърхност.
- Когато пералната машина и сушилнята са поставени една върху друга, тяхното общо тегло - когато са заредени - възлиза на 180 килограма. Поставете уреда върху здрав, равен под, способен да издържи на това натоварване!
- Не поставяйте уреда върху захранващия кабел.
- Не монтирайте продукта в среда, където температурата пада под 0 °С.
- Препоръчва се оставянето на пространството отстрани на машината, за да се намалят вибрацията и шума
- На издигнат под, не поставяйте продукта до ръба или на платформата.
- Не поставяйте върху пералната машина източници на топлина, такива като котлони, ютии, фурни и не ги използвайте върху продукта.

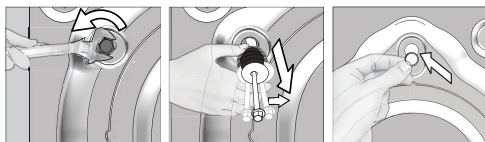
### 4.1.2 Отстраняване на подсилващите опаковъчни материали



Наклонете машината назад, за да отстраните подсилващите опаковъчни материали. Отстранете подсилващите опаковъчни материали като издърпате опаковъчната лента. Не извършвайте тази операция самостоятелно.

### 4.1.3 Сваляне на блокировките за транспортиране

- 1 Разхлабете всички болтове с подходящ ключ, докато не започнат да се въртят свободно.
- 2 Отстранете транспортните обезопасителни болтове като ги завъртите леко.
- 3 Вкарайте пластмасовите капаци от торбата, съдържаща наръчника на потребителя, в отворите на задния панел.



#### ВНИМАНИЕ!

- Отстранете обезопасяващите болтове за транспортиране преди да използвате пералнята! В противен случай ще повредите уреда.



#### ИНФОРМАЦИЯ

- Запазете болтовете за обезопасено транспортиране, за да може да ги ползвате отново, ако се налага пренасяне на машината в бъдеще.
- Монтирайте транспортните обезопасителни болтове в обратен ред на процедурата за разглобяване.
- Никога не пренасяйте уреда, без да сте завъртели правилно болтовете по местата им!

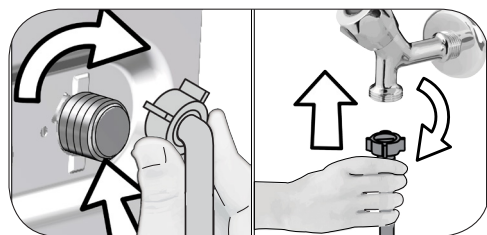
#### 4.1.4 Свързване на водопровода

##### ИНФОРМАЦИЯ

- Водното налягане, необходимо за работата на уреда, трябва да е между 1 и 10 бара (0,1 – 1 МРа). За да работи пералнята ви нормално, ви е необходим дебит на водата 10 – 80 литра/минута. Ако водното налягане е твърде високо, монтирайте понижаваща налягането клапа.

##### ВНИМАНИЕ!

- Моделите с единично водно захранване не се свързват с кран за топла вода. В този случай прането ще се повреди или уредът ще премине в режим на безопасност и няма да работи.
- Не използвайте стари или употребявани маркучи с новия уред. Те може да направят петна по дрехите.



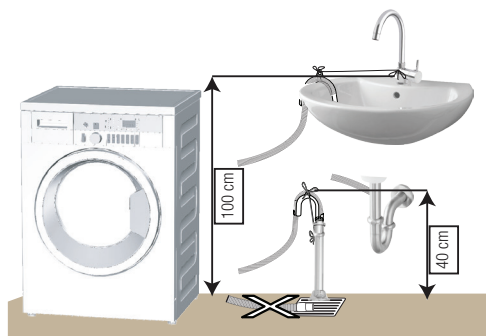
- 1 Затегнете гайките на маркуча на ръка. Никога не използвайте уред за затягането им.
- 2 Когато връзката на маркуча е направена, проверете дали няма течове в точките на свързване като отворите крановете напълно. Ако има изтичане на вода, затворете крана и свалете гайката. Проверете гайката и затегнете добре уплътнението. С оглед предотвратяване на течове и последващи щети, дръжте крановете затворени, когато не използвате продукта.

#### 4.1.5 Свързване на днежен маркуч за източване

- Свържете края на дренажния маркуч директно към канала за отходни води, санитарен възел или вана.

##### ВНИМАНИЕ!

- Може да наводните дома си ако маркучът се изтръгне от гнездото си по време на източване на водата. Освен това съществува риск от изгаряне поради високата температура на водата! С оглед предотвратяване на такива ситуации и за да се уверите, че процесите за подаване и източване на вода към и от машината работят без проблеми, фиксирайте сигурно дренажния маркуч.



- Свържете маркуча за източване на минимална височина от 40 см и максимална височина от 100 см.
- В случай, че маркучът е повдигнат след като е поставен на нивото на земята (по-малко от 40см над земята), източването на водата се затруднява и прането може да остане твърде мокро. Затова спазвайте височините, описани от фигурата.
- За да предотвратите връщането на вода обратно в машината и за да осигурите лесно източване, не потапяйте края на маркуча в мръзна вода и не го вкарвайте в канала на повече от 15 см. Ако е прекалено дълъг, отрежете го.
- Краят на маркуча не бива да е извит, внимавайте да не е настъпен или



прегънат по пътя между канала и машината.

- Ако маркучът е твърде къс, използвайте оригинално удължение. Дължината на маркуча не може да надвишава 3,2 м. За да избегнете протичане на вода, свързването на удължението и дренажния маркуч на уреда трябва да бъде направено с подходяща скоба, за да не може да се откъсне и протече.

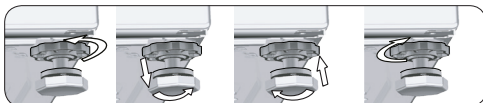
#### 4.1.6 Регулиране на крачетата



##### ВНИМАНИЕ!

- За да работи уредът безшумно, без да вибрира, трябва да стои при равно и балансирано положение на крачетата. Балансирайте машината с тяхна помощ. В противен случай, уредът може да се размести и да започне да вибрира или да нанесе щети.
- Не използвайте никакви уреди за разхлабване на контра гайките. В противен случай ще ги повредите.

- 1 Разхлабете с ръка гайките на крачетата.
- 2 Регулирайте крачетата, докато продукта не застане в стабилно и балансирано положение.
- 3 Затегнете всички гайки отново на ръка.



#### 4.1.7 Свързване на кабелите

Свържете уреда към заземен контакт, защитен с 16-амперов предпазител. Фирмата ни не носи отговорност за щети по причина - ползване на уреда без заземяване, направено съгласно местните наредби.

- Свързването трябва да е направено в съответствие с държавните стандарти.
- Окабеляването на електрическата верига за контакта трябва да бъде достатъчно, за да отговори на изискванията на уреда. Използването на прекъсвач за верига при земно късо съединение е препоръчително.

- След монтажа захранващият кабел трябва да е леснодостъпен.
- Ако стойността на бушона или прекъсвача у дома ви е под 16 ампера, накарайте квалифициран електротехник да монтира 16-амперов бушон.
- Напрежението, обозначено в "Техническите спецификации" трябва да отговаря на вашето захранване.
- Не свързвайте уреда чрез удължител или разклонител.



##### ВНИМАНИЕ!

- Повредените захранващи кабели трябва да се сменят от упълномощени сервизни техници.

#### 4.1.8 Първоначална употреба



Преди стартиране ползването на продукта се уверете, че подготовката е извършена, съгласно

с раздел "Важни инструкции за безопасността и околната среда".

За да подготвите уреда за пускане на пране, първо стартирайте програмата за почистване на барабана. Ако програмата не е налична на машината, приложете метода, описан в раздел 4.4.2.



##### ИНФОРМАЦИЯ

- Използвайте препарат срещу котлен камък, подходящ за перални машини.
- В машината може да има останала малко вода в следствие на процедурите по качествен контрол при процеса на производство. Това не е вредно за уреда.

## 4.2 Подготовка

### 4.2.1 Сортиране на прането

- \* Сортирайте прането според вида на тъканите, цвета, степента на замърсяване и допустимата температура на пране.
- \* Винаги спазвайте указанията върху етикета на дрехите.

### 4.2.2 Подготовка на дрехите за пране

- Металните части в прането, като банели на сутиени или катарамии на колани могат да повредят пералнята Ви. Свалете металните части или перете дрехите в торбичка за пране или калъфка за възглавница.
- Изпразнете джобовете от монети, химикалки, кламери и други подобни, изкарайте джобовете навън и изчеткайте. Тези предмети могат да повредят машината и да предизвикат шум по време на прането.
- Поставете малки на размер дрешки като бебешки чорапи или найлонови чорапи в торбичка за пране или калъфка за възглавница.
- Поставете пердетата в машината без да ги притискате. Свалете окачалките на пердетата.
- Закопчайте циповете, зашийте разхлабени копчета и скъсани и разпорени места.
- Перете дрехи, означени с етикети „за машинно пране“ или „за ръчно пране“, само със съответната за тях програма.
- Не перете цветно и бяло пране заедно. Нови, тъмни дрехи могат да пуснат много боя. Перете ги отделно.
- Упоритите петна трябва да се почистят добре преди изпирането. Ако не сте сигурни, третирайте ги със сух препарат за петна.
- Използвайте само оцветители / фиксатор на цветовете и препарат за отстраняване на котлен камък, подходящи за машинно пране. Винаги спазвайте указанията върху опаковката.
- Перете панталоните и деликатното пране, обърнати от опаката страна.
- Сложете дрехите от ангорска вълна във фризера за няколко часа преди пране. Това ще намали образуването на фитилчета по дрехите.

- Пране, силно напранено с материали от рода на брашно, вар, мляко на прах и др., трябва добре да се изтупа преди поставяне в машината. В противен случай, тези прахообразни вещества се натрупват по вътрешните части на машината и може да я повредят.

### 4.2.3 Какво да направите за да спестите енергия

Следващата информация ще ви помогне да използвате уреда по екологичен и енергийно-ефективен начин.

- Пускайте уреда на максималния капацитет, позволен от програмата, която сте избрали, но не го претоварвайте; виж „Таблица с програми и консумация“. Виж "Таблица с програми и консумация"
- Винаги спазвайте инструкциите на опаковката на перилния препарат.
- Перете слабо замърсеното пране на ниска температура.
- Използвайте бързи програми за малки количества леко замърсено пране.
- Не използвайте предпране и висока температура за пране, което не е силно замърсено и по него няма петна.
- Ако планирате да сушите прането си в сушилнята, при изпирането изберете най-високата препоръчана скорост на центрофугиране.
- Не използвайте повече препарат от препоръчаното количество, посочено на опаковката.

### 4.2.4 Зареждане на прането

1. Отворете капака за пране.
2. Поставете прането в машината без да го тъпчете.
3. Бутнете и затворете капака за зареждане, докато не чуете заключването му. Внимавайте прането да не бъде защитано от вратата. По време на работа на програмата вратата е заключена. Вратата може да се отвори малко след като програмата свърши.

### 4.2.5 Правилни капацитета на прането

Максималният капацитет на зареждане зависи от вида на прането, степента на замърсяване и желаната програмата за изпиране.

Машината автоматично регулира количеството вода, съобразно теглото на прането, поставено вътре.



### ПРЕДУПРЕЖДЕНИЕ!

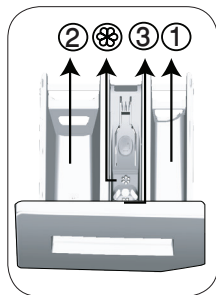
- Спазвайте информацията от „Таблица с програми и консумация“. Ако е претоварена, качеството на изпирание на машината се понижавя. Освен това, може да се получи шум или вибриране.

## 4.2.6 Употреба на перилен препарат и омекотител



### ИНФОРМАЦИЯ

- Когато използвате препарат, омекотител, препарат за колосване, боя за тъкани, белина и обезцветител, препарати за премахване на котлен камък, прочетете инструкциите на производителя, написани на опаковката и следвайте посочените дозировки. По възможност използвайте мерителна чашка.



Чекмеджето за перилен препарат се състои от три отделения:  
– (1) за предпране  
– (2) за основно пране  
– (3) за омекотител  
– (⊗) в отделението за омекотител има допълнителен сифон.

### Перилни препарати, омекотители и други почистващи препарати

- Сипете перилен препарат или омекотител преди започването на програмата.
- Не оставяйте диспенсера отворен, докато трае перилния цикъл!
- При ползване на програма без предпране, не сипвайте никакъв перилен препарат в отделението за предпране (отделение № „1“).
- При ползване на програма с предпране, не сипвайте течен перилен препарат в отделението за предпране (отделение № „1“).

- Не ползвайте програми с предпране ако използвате торбичка за перилен препарат или топка за пране. Поставете торбичката с перилен препарат или топката за пране директно с прането в машината.
- Ако използвате течен перилен препарат, не забравяйте да поставите чашката с течен препарат в контейнера за основно пране (отделение номер "2").

### Избиране на типа перилен препарат

Типът препарат за пране, който ще се използва зависи от типа тъкан и цвета.

- Използвайте различни препарати за цветно и за бяло пране.
- Перете деликатните дрехи само със специални препарати (течен перилен препарат, шампоан за вълна и др.), предназначени за деликатни тъкани.
- При пране на тъмни дрехи или юргани се препоръчва използването на течен перилен препарат.
- Перете вълнените дрехи със специални препарати, предназначени само за вълнени тъкани.



### ВНИМАНИЕ!

- Използвайте само препарати, произведени специално за перални машини.
- Не използвайте сапун на прах.

### Регулиране количеството на препаратата

Количеството на използвания перилен препарат зависи от количеството и степента на замърсяване на прането, както и от твърдостта на водата.

- Не надвишавайте количеството, означено на пакета, за да избегнете прекомерно пенене и недоизплакване. По този начин не само пестите пари, но и спомагате за опазването на околната среда.
- Използвайте по-малко количество препарат за малко количество или леко замърсени дрехи.

### Използване на омекотители

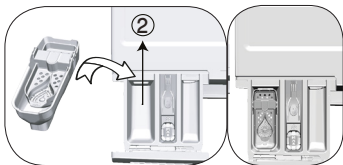
Поставете омекотителя в отделението за омекотител на чекмеджето за препарати.

- Не надвишавайте нивото на маркировката (>max<) в отделението за омекотител.

- Ако омекотителят се е сгъстил, го разредете с вода преди да го сложите в чекмеджето за препарати.

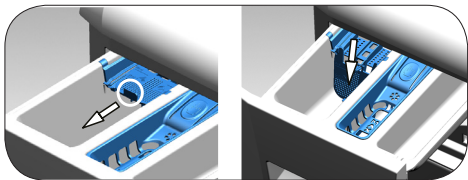
### Използване на течни перилни препарати

#### Ако уредът е оборудван с чашка за течен перилен препарат:



- Поставете контейнера с течен препарат в отделение номер „2“.
- Ако течният препарат се е сгъстил, го разредете с вода преди да го сложите в чекмеджето за препарати.

#### Ако продуктът е оборудван с част за течен перилен препарат:



- Когато искате да използвате течен препарат, издърпайте отделението към себе си. Частта, която пада, ще служи като преграда за течния препарат.
- Ако е необходимо, почистете отделението с вода, когато е на мястото си или като го извадите.
- Ако използвате прахообразен препарат, отделението трябва да бъде закрепено в горната позиция.

#### Ако уредът не е оборудван с чашка за течен перилен препарат:

- Не използвайте течен перилен препарат за предпране в програма с предпране.
- Ако се използва с функция за забавяне на старта, течният перилен препарат прави петна по дрехите ви. Ако желаете да използвате функцията за забавяне на старта, то не използвайте течен перилен препарат.

#### Използване на гел и препарат на таблетки

- Ако гелообразният обезперилен препарат е с течна консистенция и машината ви не е оборудвана със специална чашка за течен перилен препарат, сипете

гелообразният препарат в отделението за основно пране при първото вливане на вода в машината. Ако машината ви е оборудвана с чашка за течен перилен препарат, сипете препарат в чашката преди да стартирате програмата.

- Ако консистенцията на гелообразния перилен препарат не е течна или е във формата на капсулообразна течна таблетка, го поставете директно в барабана преди прането.
- Перилният препарат на таблетки се поставя в отделението за основно пране (отделение № „2“) или директно в барабана преди пране.

#### Използване на колосан

- Поставете течен колосан, колосан на прах или фабрична боя в отделението за омекотител.

Не използвайте омекотител и препарат за колосване едновременно в един перилен цикъл.

След използване на препарат за колосване, избършете вътрешността на машината с чист влажен парцал.

#### Използване на препарат против котлен камък

- При необходимост използвайте препарати против котлен камък пригодени специално за перални машини.

#### Използване на белина

Добавете белина при започване на перилния цикъл като изберете програма за предпране. Не слагайте перилен препарат в отделението за предварително пране. Алтернативен начин за използване на белина е, да изберете програма с допълнително изплакване и да сипете белината, докато машината налива вода през отделението за перилни препарати по време на първата стъпка на изплакването.

- Не смесвайте белина и перилен препарат. Използвайте малко количество (около 50 мл) белина и изплаквайте дрехите много добре, тъй като тя предизвиква кожни раздразнения. Не наливайте белина директно в прането и не я използвайте с цветно пране.
- Когато използвате обезцветяващо вещество на основата на кислород, изберете програма, която пере прането на ниска температура.

- Обезцветителите на основата на кислород могат да бъдат използвани с перилен препарат; все пак, ако те не са с еднаква консистенция, първо поставете препаратата в отделение номер "2" на диспенсера и изчакайте машината да отмие препаратата, когато поема вода. Когато машината продължи с поемането на вода, добавете обезцветител в същото отделение.

#### 4.2.7 Съвети за ефективно пране

		Светли цветове и бели	Цветни	Черни/тъмни дрехи	Деликатни/вълнени/коприна
		(Препоръчителен диапазон на температурата в зависимост от степента на замърсяване: 40-90 °C)	(Препоръчителни температурни диапазони за ниво на замърсяване: студено -40 °C)	(Препоръчителни температурни диапазони за ниво на замърсяване: студено -40 °C)	(Препоръчителни температурни диапазони за ниво на замърсяване: студено -30 °C)
<b>Ниво на замърсеност</b>	<b>Силно замърсени</b>  (трудни за изпиране петна, като от трева, кафе, плодове и кръв.)	Може да се наложи да обработите предварително петната или да използвате предварително пране. Течните и прахообразни перилни препарати за бели дрехи може да се използват в дозите, препоръчани за силно замърсено пране. Препоръчително е използването на прахообразни перилни препарати за петна от глина и пръст, както и петна, чувствителни към белина.	Течните и прахообразни перилни препарати за цветни дрехи може да се използват в дозите, препоръчани за силно замърсено пране. Препоръчително е използването на прахообразни перилни препарати за петна от глина и пръст, както и петна, чувствителни към белина. Използвайте перилни препарати без белина.	Течните перилни препарати за цветни и тъмни дрехи може да се използват в дозите, препоръчани за силно замърсено пране.	Предпочитайте течни препарати за деликатните дрехи. Вълнените и копринени дрехи трябва да се перат със специални препарати за вълна.
	<b>Средно замърсени</b> (Например, петна от допира на тялото с яки и ръкави)	Течните и прахообразни перилни препарати за бели дрехи може да се използват в дозите, препоръчани за средно замърсено пране.	Течните и прахообразни перилни препарати за цветни дрехи може да се използват в дозите, препоръчани за средно замърсено пране. Трябва да се използват препарати, които не съдържат белина.	Течните перилни препарати за цветни и тъмни дрехи може да се използват в дозите, препоръчани за нормално замърсено пране.	Предпочитайте течни препарати за деликатните дрехи. Вълнените и копринени дрехи трябва да се перат със специални препарати за вълна.
	<b>Леко замърсени</b> (Няма видими петна.)	Течните и прахообразни перилни препарати за бели дрехи може да се използват в дозите, препоръчани за леко замърсено пране.	Течните и прахообразни перилни препарати за цветни дрехи може да се използват в дозите, препоръчани за леко замърсено пране. Трябва да се използват препарати, които не съдържат белина.	Течните перилни препарати за цветни и тъмни дрехи може да се използват в дозите, препоръчани за леко замърсено пране.	Предпочитайте течни препарати за деликатните дрехи. Вълнените и копринени дрехи трябва да се перат със специални препарати за вълна.

#### Указатели стойности за синтетични програми

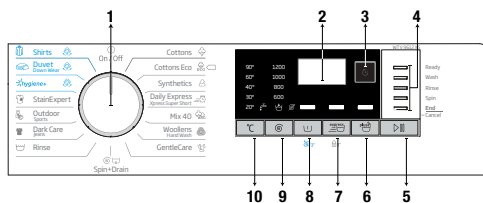
	Капацитет (кг)	Консумация на вода (l)	Разход на енергия (kWh)	Продължителност на програмата (мин) *	Съдържание на остатъчна влажност (%) **	Съдържание на остатъчна влажност (%) **
					≤ 1000 g/m	> 1000 g/m
<b>Синтетични материи 60</b>	4	75	1.40	115/150	45	40
<b>Синтетични материи 40</b>	4	73	0.95	115/150	45	40

\* Може да проследите времето за изпиране на програмата която сте избрали, на дисплея на пералнята. Нормално е да има малки разлики между времето, показано на дисплея, и реалното време на изпиране.

\*\* Стойностите на съдържанието на остатъчна влажност може да са различни в зависимост от избраната скорост на центрофугиране.

## 4.3 Работа с продукта

### 4.3.1 Контролен панел



1 - Селектор на програмите (най-горна позиция „Вкл./Изкл.“)

2 - Дисплей

3 - Бутон за забавяне на старта

4 - Индикатор за прогрес на програма

5 - Бутон Старт/Пауза

6 - Бутон 3 за допълнителна функция

7 - Бутон 2 за допълнителна функция

8 - Бутон 1 за допълнителна функция

9 - Бутон за настройка на скоростта на центрофугиране

10 - Бутон за регулиране на температурата

### 4.3.2 Подготовка на машината

1. Проверете дали маркучите са свързани добре.
2. Включете машината в контакта.
3. Завъртете крана докрай.
4. Поставете прането в машината.
5. Добавете перилен препарат и омекотител.

### 4.3.3 Избор на програма и съвети за ефикасно изпирание


1. Изберете програма, която съответства на типа, количеството и степента на замърсеност на прането в съответствие с „Таблицата с програми и консумация“ и таблицата за температурите по-долу.
2. Изберете желаната програма чрез бутона „Избор на програма“.

### 4.3.4 Таблица с програми и консумация

Програма	BG	Максимално натоварване (кг)	Консумация на вода (л)	Консумация на енергия (кВтч)	Макс. скорост***	допълнителна функция			Selectable temperature range °C	
						Предпране	Бързо изпирание+	Допълнително изплакване		
Cottons		90	9	96	2,60	1200	•	•	•	Студена вода - 90
		60	9	96	1,90	1200	•	•	•	Студена вода - 90
		40	9	93	1,10	1200	•	•	•	Студена вода - 90
Cottons Eco		60**	9	56	1,120	1200				Студена вода - 60
		60**	4,5	42	0,670	1200				Студена вода - 60
		40**	4,5	42	0,670	1200				Студена вода - 60
Synthetics		60	4	75	1,40	1200	•	•	•	Студена вода - 60
		40	4	73	0,95	1200	•	•	•	Студена вода - 60
Daily Express / Xpress Super Short + Бързо изпирание+		90	2	48	0,15	1200		•	•	Студена вода - 30
Daily Express / Xpress Super Short		90	9	76	2,15	1200		•	•	Студена вода - 90
		60	9	76	1,20	1200		•	•	Студена вода - 90
		30	9	74	0,25	1200		•	•	Студена вода - 90
Mix 40		40	4	75	1,00	800	•	•		Студена вода - 40
Woollens / Hand Wash		40	2	55	0,55	1200			•	Студена вода - 40
GentleCare		40	4	58	0,75	1200			•	Студена вода - 40
Outdoor / Sports		40	4	50	0,45	1200	•			Студена вода - 40
Dark Care / Jeans		40	4	88	1,05	1200	•		*	Студена вода - 40
StainExpert		30	4,5	85	1,70	1200	•	•		30-60
Duvet / Down Wear		60	-	105	1,90	1000			•	40-60
Shirts		60	4	68	1,90	800	•	•	•	40-60
Hygiene+		90	9	139	3,10	1200			*	40-90
Почистване на барабана		90	-	77	2,60	600				90



- : Избираеми
- \* : Автоматично избирани, не могат да се отказват.
- \*\* : Програма за енергийно етикетирание (EN 60456 Ed.3)
- \*\*\*: Ако максималната скорост на въртене на пералнята е по-ниска от тази стойност, може да изберете само до максималната възможна скорост.
- : Вижте описанието на програмата за максимален капацитет на зареждане.

\*\* „Cotton Economic 40°C“ (Памучни еко 40°C) и „Cotton Economic 60°C“ (Памучни еко 60°C) са стандартни програми. Тези програми са известни като „стандартна програма за памук при 40°C“ и „стандартна програма за памук при 60°C“ и се указват на  панела със символите.



## ИНФОРМАЦИЯ

- Консумацията на енергия и вода и продължителността на програмата може да варират в зависимост от налягането, твърдостта и температурата на водата, външната температура, вида и количеството на прането, избора на допълнителни функции и промените в електрическото напрежение.
- Може да видите времето за изпиране на избраната програма на дисплея на уреда, докато я избирате. В зависимост от количеството на прането, което сте заредили в машината, между продължителността, показана на дисплея и реалната продължителност на цикъла на изпиране може да има разлика от 1 до 1,5 часа. След като започне прането, продължителността ще се регулира автоматично.
- Допълнителните функции в таблицата варират в зависимост от модела на пералнята.
- Режимите за избор за допълнителни функции могат да бъдат сменяни от производителя. Съществуващите режими за избор могат да бъдат премахнати или могат да бъдат добавени нови режими за избор.

### 4.3.5 Основни програми

В зависимост от вида на тъканите, използвайте следните основни програми.

#### • Cottons (Памучни тъкани)

С тази програма можете да перете устойчиви памучни материи (чаршафи, спално бельо, хавлиени кърпи, халати за баня, бельо и т.н.). Когато е натиснат бутонът на функцията за бързо изпиране, продължителността на програмата се скъсява, но ефективното изпиране на прането се гарантира с интензивните движения за изпиране. Ако функцията „бързо пране“ не е избрана, се осигурява превъзходно изпиране и изплакване за вашето замърсено пране.

#### • Synthetics (Синтетични тъкани)

С тази програма можете да перете синтетични материи (ризи, блузи, смесени материи синтетични/памук и т.н.). Продължителността на програмата е забележимо по-кратка и се гарантира високо-ефективно изпиране. Ако функцията „бързо пране“ не е избрана, се осигурява превъзходно изпиране и изплакване за вашето замърсено пране.

#### • Woollens / Hand Wash (Вълна/Ръчно изпиране)

Използвайте за изпиране на вълнени/деликатни материи. Изберете подходяща температура, в съответствие с етикета на дрехите. Прането се изпира с много нежни движения, за да не се повредят дрехите.



APPAREL CARE

“Перилният цикъл за вълнени дрехи е тестван и одобрен от Woolmark Company за прането на продукти от вълна, при положение, че дрехите се перат съгласно инструкциите на етикета, както и тези на производителя на пералната машина. M13985”

„Във Великобритания, Ирландия, Хонг Конг и Индия запазената марка на „Woolmark“ е запазена марка за сертификат.“

### 4.3.6 Допълнителни програми

Машината разполага с допълнителни програми, които можете да използвате при по-особени случаи.



#### ИНФОРМАЦИЯ

- Бутоните за допълнителните функции може да се различават в зависимост от модела на машината.

#### • Cottons Eco (Памучни еко)

Използвайте за пране на нормално замърсено, издръжливо памучно и леново пране. Въпреки че пере по-дълго от всички останали програми, тя пести много електроенергия и вода. Действителната температура на водата може да се различава от посочената температура на изпиране. Когато заредите машината с по-малко пране (например 1/2 от капацитета или по-малко), продължителността на програмата може автоматично да се скъси. В такъв случай, консумираната енергия и вода ще намалее, предвид по-икономичното пране.

#### • Hygiene+ (Хигиена+)

Прилагането на стъпка с пара в началото на програмата позволява лесно омекотяване на замърсяването.

Използвайте тази програма за пране (бешешки дрешки, спално бельо, чаршафи, долно бельо, вкл. памучни материји), изискващо антиалергично и хигиенично изпиране при висока температура с интензивен и дълъг перилен цикъл. Високото ниво на хигиена е гарантирано благодарение на прилагането на пара преди програмата, продължителното нагряване и допълнителните стъпки за изплакване.

- Програмата е тествана от Британската фондация по алергиите (Allergy UK) с опция за температура 60°C и е сертифицирана по отношение на нейната ефективност при премахване на бактерии и мухъл.



Allergy UK е клон на Британската фондация по алергиите. Знакът (печат) за одобрение е създаден, за да насочва хората, които искат препоръка за даден продукт,

че съответният продукт ограничава/ намалява/ елиминира алергените или значително намалява съдържанието на алергени в среда, в която има пациенти с алергии. Целта е да се предостави гаранция, че продуктите са тествани или научно изследвани по начин, който осигурява измерими резултати.

#### • GentleCare (Деликатни тъкани)

С тази програма можете да перете деликатни дрехи, такива като памучен/ синтетичен цветен трикотаж. Тя изпира с по-деликатни движения. Можете да перете вашите дрехи на 20 градуса или да изберете опцията за изпиране със студена вода.

#### • Daily Express / Xpress Super Short (Ежедневни дрехи, бърза/супер бърза)

Използвайте тази програма за бързо пране с кратка продължителност или за леко замърсени памучни дрехи без петна. Когато е натиснат бутонът „бързо пране“, продължителността на програмата може да се намали с до 14 минути. Когато е натиснат бутонът „бързо пране“, може да се пере максимум 2 кг. пране.

#### • Dark Care / Jeans

##### (Грижа за тъмни дрехи / Джинси)

Използвайте тази програма, за да защитите цвета на вашите тъмни на цвят дрехи или джинси. Изпълнява се високо ефективно изпиране със специални движения на барабана, дори и при ниска температура. При изпиране на тъмни дрехи се препоръчва използването на течен перилен препарат или препарат за вълна. Не перете на тази програма вашите деликатни дрехи, включително вълна или т.н.

#### • Mix 40 (Смесени 40)

Използвайте за едновременно пране на памучни и синтетични дрехи без да ги сортирате.



## • Shirts (Ризи)

Тази програма се използва за изпиране на ризи от памучни, синтетични и комбинирани материји. Тя намалява намачкването на дрехите. Парата се прилага в края на програмата, за да се намали намачкването на дрехите. Специалният центрофугиращ профил и парата, приложена в края на програмата, намаляват намачкването на вашите ризи. Когато е натиснат бутонът за „бързо пране“, се изпълнява алгоритъм за предварително третиране.

- Поставете препарат за предварителна обработка директно върху вашето облекло или го добавете заедно с перилния препарат в основното отделение за препарат когато машината започне да пълни вода. По този начин можете да получите същото изпълнение, което получавате при нормално пране за много по-кратък период от време. Увеличава се животът за употреба на вашите ризи.

## • Outdoor / Sports (Горни дрехи / Спорт)

Можете да използвате тази програма за изпиране на спортни екипи и върхни дрехи, които съдържат смесени памук/синтетични влакна и водоустойчиви дрехи, като например облеклата с мембрана gore-tex. Гарантира се нежно изпиране на дрехите, благодарение на специалните въртеливи движения.

## • Duvet / Down Wear

### (Олекотени завивки / Долно бельо)

Използвайте тази програма за пране на олекотени завивки с влакнест пълнеж, обозначени с етикет „за машинно пране“. Проверете дали сте заредили барабана така, че да не се повреди нито машината, нито завивката. Свалете калъфа на олекотената завивка преди да я поставите в пералнята. Сгънете завивката на две и я поставете в пералнята. Поставете завивката в машината, като внимавате да я поставите така, че да не влиза в контакт с мембраната или със стъклото.

Парата се прилага в края на програмата с цел омекотяване на обемисто пране, като напр. кърпи.



## ИНФОРМАЦИЯ

- Не зареждайте повече от 1 двойна (200 x 200 см) олекотена завивка с влакнест строеж.
- Не перете в машината олекотени завивки, възглавници и др., съдържащи памук.



## ВНИМАНИЕ!

- Не перете продукти, като килими, черги и подобни в машината, освен пухени артикули. Това води до постоянна повреда в машината.

## • StainExpert (Експерт по петна)

Тази машина има специална програма за петна, която дава възможност за отстраняване на различен вид петна по най-ефикасен начин. Използвайте тази програма само за пране на памучни тъкани с устойчиви цветове. Не перете деликатни, пигментиращи дрехи и пране с тази програма. Преди изпиране трябва да се проверят етикетите на дрехите, (препоръчано за памучни ризи, панталони, къси панталони, тениски, бебешки дрехи, пижами, престилки, покривки, завивки, пухени завивки, чаршафи, калъфки, кърпи за баня и плаж, кърпи, чорапи, памучно бельо, които са подходящи за пране при висока температура и продължително време). Можете да използвате автоматичната програма за петна, за да изперете 24 вида петна, разделени в две различни групи в зависимост от избраната функция за бързо изпиране. Можете да намерите групите петна, на базата на избрана функция за бързо изпиране. Можете да намерите групите петна в зависимост от функцията за бързо изпиране по-долу:

Когато е избрана функция за бързо изпиране:	
Петна от кръв	Плодов сок
Петна от шоколад	Кетчуп
Петна от пудинг	Червено вино
Яйца	Кърпи сос
Чай	Конфитюр
Кафе	Въглища

Когато не е избрана функция за бързо изпиране:	
Масло	Храна
Петна от трева	Майонеза
Петна от кал	Дресинг за салатата
Кола	Грим
От изпотпяване	Машинно масло
Мръсна яка	Бebешка храна

- Изберете програма за изпиране на петна.
- Изберете петното, което искате да изперете, избирайки от групите по-горе, и изберете съответната група на замърсяване с помощта на бутона за избиране на допълнителна бърза функция.
- Прочетете етикетите на дрехите внимателно и проверете дали сте задали правилната температура и скорост на центрофугиране.

### 4.3.7 Специални програми

За специални приложения, можете да изберете всяка от следните програми.

#### • Rinse (Изплакване)

Използвайте, когато искате да изплакнете или да колосате отделно.

#### • Spin+Drain

#### (Центрофугиране+Изцеждане)

Можете да използвате тази функция за източване на водата от машината.

Преди да изберете тази програма, изберете желаната скорост за центрофугиране и натиснете бутона „Старт/Пауза“. Машината първо източва водата отвътре. След това центрофугира прането с настроената скорост за центрофугиране и източва водата, изцедена от прането.

Ако желаете само да източите водата без да центрофугирате прането, изберете програма „Изпомпване+центрофугиране“ и след това изберете функцията „Без центрофугиране“ с помощта на бутона за регулиране на скоростта за центрофугиране. Натиснете бутона „Старт /Пауза“.



#### ИНФОРМАЦИЯ

- За деликатно пране изберете по-ниска скорост на центрофугиране.

### 4.3.8 Избор на температура

Когато избирате нова програма, температурният индикатор показва препоръчителната за нея температура. За да намалите температурата, натиснете бутона за регулиране на температурата. Температурата постепенно намалява. Когато е избрано ниво за изпиране със студена вода, светлините за температура не светят.



#### ИНФОРМАЦИЯ

- Ако програмата не е стигнала до стъпката на затопляне на водата, може да промените температурата без да преклукват машината в режим на пауза.

### 4.3.9 Избор на скорост на въртене

При избора на нова програма, индикаторът за скорост на въртене показва максималната скорост на въртене за избраната програма.

За да намалите скоростта за центрофугиране, натиснете бутона за регулиране на скоростта за центрофугиране. Скоростта за центрофугиране постепенно намалява. След това, в зависимост от модела на уреда, на дисплея се изписва „Задържане на изплакването“ и „Без центрофугиране“. Когато е избрана опцията „Без центрофугиране“, светлините на индикатора за изплакване няма да светят.

#### Задържане на изплакването

Ако не желаете да извадите дрехите веднага след приключване на програмата, може да използвате функцията „Задържане на изплакването“, за да предпазите дрехите от измачкване поради липсата на вода в машината. Ако искате да източите водата без центрофугиране, след завършване на този процес, натиснете бутон „Старт/Пауза“. Програмата продължава работа и спира след източването на водата.

Ако желаете да центрофугирате задържаното във водата пране, регулирайте скоростта на центрофугиране и натиснете бутона „Старт/Пауза“. Програмата ще продължи работата си. Водата се източва, прането се центрофугира, а програмата завършва.



## ИНФОРМАЦИЯ

- Ако програмата не е стигнала до стъпка центрофугиране, може да промените скоростта, без да превключвате машината в режим на пауза.

### 4.3.10 Избор на допълнителни функции

Изберете желаните допълнителни функции преди стартиране на програмата. Освен това, може да изберете или откажете допълнителните функции, които са подходящи за текущата програма без да натискате бутон Старт/Пауза. За целта, машината трябва да се намира в стъпка преди допълнителната функция, която ще избирате или отказвате. Ако допълнителната функция не може да бъде избрана или отказана, лампичката на съответната допълнителна функция светва 3 пъти, за да предупреди потребителя.



## ИНФОРМАЦИЯ

- Ако е избрана втора допълнителна функция, в противоречие с първата функция, избрана при стартирането на машината, първата избрана функция бива отказана, а втората избрана допълнителна функция остава активна.
- Допълнителните функции, които са несъвместими с избраната програма, не могат да бъдат избрани. (Виж „Таблица с програми и консумация“)
- Бутоните за допълнителните функции може да варират в зависимост от модела на машината.

#### 4.3.10.1 Допълнителни функции

##### • Предпране

Програмата за предпране е подходяща само за силно замърсено пране. С пропускането на опцията за предпране се пести енергия, вода, препарат за пране и време.



## ИНФОРМАЦИЯ

- Предпране без перилен препарат се препоръчва за тюл и пердетата.

##### • Бързо изпиране+

Когато е избрана тази функция, продължителността на съответната програма ще се намали с 50%.

Благодарение на оптимизираните стъпки на пране, високата механична активност и оптималната консумация на вода, се постига високо ефективно изпълнение, независимо от намалената продължителност.

##### • Допълнително изплакване

Тази функция позволява на уреда да направи друго изплакване в допълнение към това, което вече е направено след основното пране. По този начин може да бъде намален рискът от въздействие върху чувствителна кожа (бебета, алергична кожа и пр.) от минималните остатъци на перилен препарат върху прането.

#### 4.3.10.2 Функции/Избрани програми чрез натискане на бутоните за функция в продължение на 3 секунди

##### • Почистване на барабана

За да изберете програмата, натиснете и задръжте бутон за допълнителна функция 1 за 3 секунди.

Използвайте я редовно (веднъж на всеки 1-2 месеца), за да почистите барабана и осигурите необходимата хигиена. Преди програмата се прилага пара, за да се омокотят остатъците в барабана. Пускайте програмата, когато машината е напълно празна. За по-добри резултати, сложете прахообразен препарат за котлен камък в отделението за препарат № „2“. Когато програмата завърши, оставете вратата леко откритата, за да може вътрешността да изсъхне



## ИНФОРМАЦИЯ

- Това не е перилна програма. Това е програма за поддръжка.
- Не пускайте програмата с дрехи в пералнята. Ако се опитате да направите това, пералнята автоматично разбира, че в нея има товар и спира програмата.

• **Заклучващ механизъм за защита на деца**  
Използвайте механизма за защита за деца, за да предпазите децата от игра с уреда. По този начин ще избегнете внасянето на промени в текущата програма.



#### ИНФОРМАЦИЯ

- Ако селекторът на програмите бъде завъртян при активна защита на деца, на дисплея се изписва „Соп“. Защитата от деца не позволява никакви промени в програмите и избраната температура, скорост и допълнителни функции.
- Дори и да е избрана друга програма чрез селектора за програмите при активна защита от деца, първоначално избраната програма продължава работата си.

#### За да активирате механизма за защита за деца:

2. Натиснете и задръжте бутона за допълнителна функция за 3 секунди. При натискане и задръжане на бутона за 3 секунди, на дисплея се изписва „С03“, „С02“, „С01“. След това, докато бутона за допълнителна функция 2 мига, на дисплея се изписва „Соп“, за да покаже, че защитата за деца е активирана. Същото съобщение се изписва и при натискане на който и да е бутон или при завъртане на селектора на програмите при активна защита на деца.

#### За да деактивирате механизма за защитата за деца:

Натиснете и задръжте бутона за допълнителна функция 2 за 3 секунди, по време на изпълнението на програма. При натискане и задръжане на бутона за 3 секунди, на дисплея се изписва „С03“, „С02“, „С01“. След това, докато бутонът за допълнителна функция 2 мига, на дисплея се изписва „Соп“, за да покаже, че защитата за деца е деактивирана.



#### ИНФОРМАЦИЯ

- Освен гореописания метод, може да деактивирате защитата за деца като завъртите селектора за програмите на позиция „Вкл. / Изкл.“ при спряна програма, и изберете друга програма.
- Защитата за деца не се деактивира при прекъсване на електрозахранването или при изключване на машината от контакта.

#### 4.3.11 Забавяне на старта

Чрез функция забавяне на старта стартирането на програмата може да бъде забавено до 19 часа. Забавянето на старта може да се увеличава на интервали от 1 час.



#### ИНФОРМАЦИЯ

- Не използвайте течни перилни препарати когато ползвате забавяне на старта! Съществува опасност да останат петна по дрехите.

1. Отворете вратата, поставете прането, сложете перилния препарат и т.н.
2. Изберете програмата за пране, температурата, скоростта на центрофугиране и ако е необходимо допълнителни функции.
3. Настройте желаното време като натиснете бутона за забавяне на старта.
4. Натиснете бутона „Старт/Пауза“. На дисплея се показва времето за забавяне, което сте избрали. Започва обратно броене на забавянето на старта. Символът „\_“ , намиращ се до времето за забавяне на старта, се движи нагоре-надолу на дисплея.



#### ИНФОРМАЦИЯ

- През времето на забавяне на старта може да сложите още пране.
5. В края на периода на обратно броене се показва продължителността на избраната програма. Символът „\_“ изчезва, а избраната програма стартира.

#### Промяна на периода на забавяне на старта

Ако желаете да промените времето по време на обратното броене:

1. Натиснете бутона за забавяне на старта. Времето се увеличава с 1 час при всяко натискане на бутона.
2. Ако желаете да намалите времето на забавяне на старта, натиснете бутон Забавяне на старта няколкократно, докато на дисплея се появи желаното време на забавяне.

## Отказ от функцията за забавяне на старта

Ако искате да спрете обратното броене и да започнете програмата веднага:

1. Настройте периода на забавяне на старта на нула или завъртете селектора на програмите на коя да е програма. По този начин функцията за забавяне на старта бива отказана. Лампичката „Край/Отказ“ мига продължително.
2. След това изберете отново програмата, която желаете да пуснете.
3. Натиснете бутона „Старт / Пауза“, за да стартирате програмата.

### 4.3.12 Стартиране на програма

1. Натиснете бутона „Старт / Пауза“, за да стартирате програмата.
2. Лампичката за проследяване на програмата, която показва началото на програмата, ще светне.



#### ИНФОРМАЦИЯ

- Ако по време на процеса на избор на програма в течение на 1 минута няма стартирана програма или натиснат бутон, пералнята ще се превключи в режим на готовност и нивото на осветеност на температурата, скоростта и индикатора за вратата ще се понижат. Другите лампички и индикатори се изключват. При завъртане на селектора за програмите или натискане на някой бутон, лампичките и индикаторите светват отново.

### 4.3.13 Изпълнение на програмата

Изпълнението на програмата може да бъде проследено чрез индикатора за проследяване на изпълнението на програмата. В началото на всяка стъпка от програмата светва индикаторът на съответната стъпка, а този на завършената стъпка изгасва.

Може да промените допълнителните функции, скоростта и настройките на температурата без да нарушите нормалния работен процес на програмата когато тя работи. За целта, промяната, която желаете да внесете, трябва е в следваща стъпка от текущата програмна стъпка. Ако промяната не може да се извърши, съответните лампички премигват 3 пъти.



#### ИНФОРМАЦИЯ

- Ако машината не премине в стъпка центрофугиране, функция задържане на изплакването може да е активна или автоматичната система за определяне на небалансирано пране може да се е активирала поради небалансирано разпределение на прането в машината.

### 4.3.14 Заклучване на вратата

Вратата на машината е оборудвана със заключваща система, за да не може да бъде отворена в случай на неподходящо ниво на водата.

Когато машината премине в режим пауза, лампичката на вратата започва да премигва. Машината проверява нивото на водата. Ако нивото е подходящо, лампичката на вратата светва напълно след 1-2 минути и вратата вече може да бъде отворена.

Ако нивото на водата е неподходящо, лампичката на вратата се изключва и вратата не може да бъде отворена. Ако е наложително да отворите вратата при изключена лампичка на вратата, трябва да откажете текущата програма. Вижте „Отказ на програма“

### 4.3.15 Промяна на настройките след стартиране на програмата

#### Превключване на пералнята в режим на пауза

Натиснете бутона „Старт/Пауза“, за да превключите пералнята в режим пауза докато се изпълнява програма. Осветлението на стъпката от програмата, която се изпълнява в момента, започва да премигва върху индикатора за проследяване на програмата, като по този начин показва, че машината е превключена в режим на пауза. Освен това, когато вратата е готова за отваряне, лампичката на вратата светва продължително заедно с индикатора за програмна стъпка.

#### Промяна на допълнителните функции, скоростта и температурата

В зависимост от стъпката, която е достигнала програмата, може да отмените или да изберете допълнителните функции. Вижте „Избор на допълнителни функции“.

Освен това, можете да смените настройките за скорост и температура. Вижте „Избор на скорост на въртене“ и „Избор на температура“.



#### ИНФОРМАЦИЯ

- Ако не е позволена никаква промяна, съответната лампичка ще премигне 3 пъти.

#### Добавяне или изваждане на пране

1. Натиснете бутона „Старт / Пауза“, за да превключите машината в режим пауза. Индикаторът за проследяване на стъпките от програмата, примигва на стъпката, която се е изпълнявала при превключването на режима на пауза.
2. Изчакайте, докато вратата може да бъде отворена.
3. Отворете вратата и добавете или извадете от прането.
4. Затворете вратата за зареждане.
5. Ако е необходимо направете промени в допълнителните функции, температурата и скоростта.
6. Натиснете бутона „Старт/Пауза“, за да стартирате машината.

#### 4.3.16 Отмяна на програма

За да откажете програмата, завъртете селектора за програмите, за да изберете друга програма. Предишната програма бива отказана. Лампичка за „Край / Отказ“ премигва непрекъснато, за да покаже, че програмата е отказана.

При завъртане на селектора за програмите, машината завършва програмата, но не източва водата от машината. Когато изберете и стартирате нова програма, новоизбраната програма ще стартира в зависимост от стъпката, в която е отказана предишната програма. Може например да наточи допълнителна вода или да продължи да пере с водата, която вече е вътре.



#### ИНФОРМАЦИЯ

- В зависимост от стъпката, на която е отказана програмата, може да се наложи отново да поставите перилен препарат или омекотител за новоизбраната програма.

#### 4.3.17 Край на програма

В края на програма на дисплея се изписва „End“.

1. Изчакайте докато лампичката на вратата светне постоянно.
2. Натиснете бутон „Вкл. / Изкл.“ за да изключите машината.
3. Извадете прането и затворете вратата. Машината е готова за следващия перилен цикъл.

#### 4.3.18 Функция „Режим на готовност“

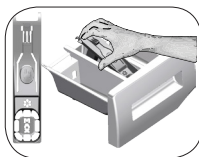
След като сте включили машината с бутона „Вкл./Изкл.“, ако няма стартирана програма или не се извършва друга процедура по време на стъпката за избор, или няма действие в рамките приблизително на 2 минути след края на избраната програма, машината ще се превключи автоматично в режим на енергоспестяване. Яркостта на индикаторната светлина ще намалее. Освен това дисплеят се изключва напълно, дори ако показва програмно време. Ако завъртите селектора на програми или докоснете произволен бутон, светлинните индикатори и дисплеят се връщат към предишното отчитане. Изборът, който сте направили при излизане от режим на енергийна ефективност, може да се промени. Проверете съответствието на настройките при стартирането на програмата. Ако е необходимо, направете настройките отново. Това не е грешка.



## 4.4 Поддръжка и почистване

Ако уредът се почиства редовно, оперативният му живот се удължава, а често срещаните проблеми ще намалееят.

### 4.4.1 Почистване на чекмеджето за препарати



Почиствайте чекмеджето редовно (на всеки 4-5 перилни цикъла) по начинът, описан по-долу, за да избегнете наслагването на прах за пране с времето.

Повдигнете задната част на сифона, за да го свалите, както е показано.

Сифонът трябва да се почисти ако в отделението за омекотител се събира повече от нормалното количество вода и омекотител.

- 1 Натиснете точката върху сифона в отделението за омекотител и издърпайте към себе си, за да извадите отделението от пералнята.
- 2 Измивайте чекмеджето за препаратите и сифона в леген с много хладка вода. С оглед предотвратяване контакт на остатъците с кожата ви, почистете повърхностите с подходяща четка, като носите ръкавици.
- 3 Пъхнете чекмеджето обратно на мястото му след почистването като внимавате да го наместите както трябва.

### 4.4.2 Почистване на вратата и барабана

За уреди с програма за почистване на барабана, вижте „Работа с уреда - Програми“.

#### ИНФОРМАЦИЯ

- Повтаряйте процедурата по почистване на барабана на всеки 2 месеца.
- Използвайте препарат срещу котлен камък, подходящ за перални машини.



След всяко изпиране проверявайте дали няма останали чужди вещества по барабана.

Ако отворите на барабана, показани на фигурата, са запушени, ги отпушете с помощта на клечка за зъби.

#### ИНФОРМАЦИЯ

- Металните чужди вещества ще доведат до петна от ръжда по барабана. Почистете петната по барабана с помощта на почистващи препарати, подходящи за използване върху неръждаема стомана.



#### ПРЕДУПРЕЖДЕНИЕ

- Никога не използвайте стоманена или друга тел за почистване. Те ще повредят боядисаните, хромираните и пластмасови повърхности.

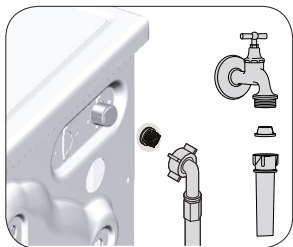
### 4.4.3 Почистване на корпуса и контролния панел

Избършете корпуса на пералнята със сапунена вода или неабразивен гелообразен препарат при необходимост, след което подсушете с мека кърпа.

Използвайте само мека и влажна кърпа, за да почистите контролния панел.

#### 4.4.4 Почистване на филтрите за входящата вода.

В края на всеки отвор за входяща вода, отзад на пералнята, и в края на всеки входящ маркуч, който се свързва с крана, има филтър. Тези филтри пречат на чужди тела и замърсители във водата да влизат в пералнята. Филтрите трябва да се почистват, тъй като те постоянно се замърсяват.



1. Затворете крановете.
2. Свалете накрайниците на маркучите за входящата вода, за да стигнете до филтрите в клапите за входящата вода.

Почистете ги с подходяща четка. Ако филтрите са прекалено замърсени, отстранете ги с клещи и почистете гнездата им.

3. Извадете филтрите от правите накрайници на маркучите за входяща вода, заедно с уплътнителите, и ги почистете цялостно под течаща вода.
4. Сменете уплътненията и филтрите внимателно и ги затегнете с гайките им.

#### 4.4.5. Източване на остатъчна вода и почистване на филтъра на помпата

Филтриращата система на вашата машината предпазва твърдите предмети като копчета, монети и конци да се застопорят в перката на помпата при източването на водата от пералнята. По този начин водата се източва безпроблемно, а оперативният живот на помпата се удължава.

Ако пералнята ви не изпомпва водата, възможно е филтърът на помпата да е запушен. Филтърът трябва да се почиства всеки път, когато се запуши или на всеки

3 месеца. За да се почисти филтъра на помпата, водата трябва да се източи. Преди транспортиране на машината (напр. при преместване в нов дом) и в случай на замръзване на водата, може да се наложи да източите докрай водата от уреда.



#### ВНИМАНИЕ!

- Остатъчни чужди вещества във филтъра на помпата може да повредят машината ви и да предизвикат шум.
- Ако продуктът не се използва, затворете крана, отстранете захранващата тръба и източете водата от машината, за да избегнете възможно замръзване.
- След всяка употреба, затворете крана за водата, към който е свързан главния маркуч.

За да почистите мръсния филтър и да източите водата:

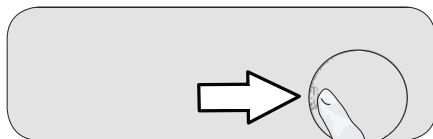
1. Извадете щепсела от контакта за да прекъснете захранването с електричество.



#### ВНИМАНИЕ!

- Температурата на водата в машината може да стигне до 90°C. За да избегнете риска от изгаряне, почиствайте филтъра, само след като машината се охлади.

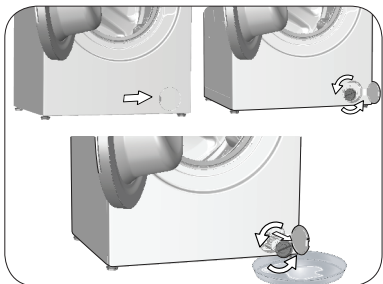
2. Отворете капака на филтъра.





- 3 За да източите водата, следвайте процедурите по-долу.

Продуктът няма маркуч за аварийно източване на водата, за да се източи водата:



- a. За да съберете водата, изтекла от филтъра, поставете голям съд пред него.
- b. Завъртете и разхлабете филтъра на помпата, докато водата започне да тече (обратно на часовниковата стрелка). Източете водата в съда, който сте поставили пред филтъра. Винаги дръжте наблизо кърпа, за да забършете евентуално разлятата вода.
- c. Когато водата в машината се източи докрай, извадете филтъра докрай като го завъртите.
4. Почистете всички отлагания по вътрешността на филтъра, както и влакната около перката на помпата, ако има такива.
5. Поставете обратно капачката на филтъра.
6. Ако капачката на филтъра се състои от две части, затворете капачката като натиснете ухото ѝ. Ако се състои от една част, първо наместете ушенцата в долната ѝ част на местата им, а след това натиснете горната част, за да затворите.

## 5 Отстраняване на неизправности

**След стартиране на вратата програмата не стартира.**

- Старт/ Пауза / Отказ бутонът не е натиснат. >>> \*Натиснете бутона Старт / Пауза / Отказ.
- Когато сте заредили твърде много пране може да бъде трудно да затворите вратата. >>> Извадете част от прането и се уверете, че вратата е затворена добре.

**Програмата не може да се стартира или да се избере.**

- Пералнята е преминала в режим на самозащита поради възникнал външен проблем (в електрическото напрежение, водното налягане и т.н.). >>> За да откажете програмата, завъртете селектора за програмите, за да изберете друга програма. Предишната програма ще бъде отказана. (вижте („Отмяна на програма“))

**Вода в пералнята.**

- В машината може да е останала малко вода поради процедурите за контрол на качеството по време на производството. >>> Това не е неизправност; водата не е вредна за машината.

**Машината влиза в режим на готовност след стартирането на програмата или не приема във вода.**

- Кранът е затворен. >>> Отворете крановете.
- Входиящият маркуч за вода е прегънат. >>> Изправете маркуча.
- Входиящият маркуч за вода е задръстен. >>> Почистете филтъра.
- Вратата за зареждане може да е отворена. >>> Затворете вратата.
- Водната връзка може да не е направена както трябва или водата може да е спряла (Когато водата спре, LED светлините за изпиране или изплакване премигват). >>> Проверете водната връзка. Ако водата е спряла, след като бъде възстановено водоподаването, натиснете бутона „Старт/пауза“, за да възстановите работата от режим на изчакване.

**Машината не източва водата.**

- Маркучът за източване може да е запушен или усукан. >>> Почистете или изправете маркуча.
- Помпеният филтър е задръстен. >>> Почистете филтъра.

### **Машината вибрира или издава шум.**

- Машината може да не е балансирана. >>> Регулирайте крачетата, за да нивелирате машината.
- В помпения филтър може да е проникнало твърдо вещество. >>> Почистете помпения филтър.
- Обезопасяващите болтове за транспортиране не са свалени. >>> Отстранете обезопасяващите болтове за транспортиране.
- Количеството на прането в машината може да е твърде малко. >>> Добавете още пране в машината.
- Прането в машината може да е твърде много. >>> Извадете част от прането от машината или разпределете тежестта равномерно в барабана.
- Машината може да е опряна до твърда повърхност. >>> Уверете се, че машината не се опира някъде.

### **От дъното на пералната машина изтича вода.**

- Маркучът за източване може да е запушен или усукан. >>> Почистете или изправете маркуча.
- Помпеният филтър е задръстен. >>> Почистете филтъра.

### **Пералнята спира малко след започване на програмата.**

- Машината може да е спряла временно поради ниско напрежение. >>> Тя ще продължи работата, си когато електрическото напрежение достигне отново нормалното си ниво.

### **Машината директно източва постъпващата вода.**

- Маркучът за източване може да не е на подходяща височина. >>> Свържете маркуча за източване на вода, както е описано в ръководството за работа.

### **При пране в машината не се вижда никаква вода.**

- Нивото на водата не може да бъде видяно отвън на машината. >>> Това не е повреда.

### **Вратата не може да се отвори.**

- Заклучване на вратата е активирано поради нивото на водата в машината. >>> Източете водата, като стартирате програма „Изпомпване“ или „Центрофугиране“.
- Машината изпомпва водата или е в цикъл на центрофугиране. >>> Изчакайте завършването на програмата.
- Защитата за деца е включена. Заклучването на вратата се деактивира няколко минути след края на програмата. >>> Изчакайте няколко минути за деактивиране на заключването на вратата.

- Вратата може да залепне, поради натиска, на който е подложена. >>> Хванете дръжката и дръпнете към себе си и след това натиснете навътре вратата за зареждане, за да се освободи и да я отворите.

### **Прането отнема повече време от указаното в ръководството за употреба. (\*)**

- Твърде ниско налягане на водата. >>> Машината изчаква наливане на достатъчно количество вода, за да предотврати лошо качество на изпирането, дължащо се на недостатъчно количество вода. По тази причина продължителността на прането се увеличава.
- Напрежението може да е ниско. >>> Продължителността на прането се удължава, за да се избегнат незадоволителни резултати от изпирането при слаба мощност.
- Температура на постъпващата вода може да е ниска. >>> Времето за загряване на водата се удължава през студените сезони. За да се избегнат незадоволителните резултати от изпирането, продължителността на изпиране може да се удължи.
- Броят на изплакванията и/или количеството на водата за изплакване може да се увеличава. >>> Машината увеличава количеството на водата за изплакване при необходимост от добро изплакване или добавяне на допълнителна стъпка за изплакване.
- Може да активира системата за автоматично абсорбиране на пяната поради поставяне на твърде голямо количество перилен препарат. >>> Използвайте препоръчаното количество перилен препарат.

### **Таймерът на програмата не извършва обратно броене. (При модели с дисплей) (\*)**

- Таймерът може да спре по време на пълненето с вода. >>> Индикаторът на таймера не извършва обратно броене докато машината не поеме достатъчно количество вода. Пералнята изчаква да се напълни с достатъчно количество вода, за да се избегне недоизпиране в следствие липсата на вода. Индикаторът за времето продължава обратното броене след това.
- Таймерът може да спре по време на стъпката за загряване. >>> Индикаторът на таймера не започва обратно отброяване докато машината не достигне избраната температура.

- Таймерът може да спре по време на стъпката за центрофугиране. >>> Възможно е активиране на системата за автоматично разпознаване на небалансирано натоварване поради небалансирано разпределение на прането в барабана.

#### **Таймерът на програмата не извършва обратно броене. (\*)**

- В машината може да има небалансиран товар. >>> Възможно е автоматично активиране на системата за разпознаване на небалансирано натоварване поради небалансирано разпределение на прането в барабана.

#### **Машината не се превключва на стъпка центрофугиране. (\*)**

- В машината може да има небалансиран товар. >>> Възможно е автоматично активиране на системата за разпознаване на небалансирано натоварване поради небалансирано разпределение на прането в барабана.
- Машината не извършва центрофугиране, ако водата не бъде източена напълно. >>> Проверете филтъра маркуча за източване.
- Може да активира системата за автоматично абсорбиране на пяната поради поставяне на твърде голямо количество перилен препарат. >>> Използвайте препоръчаното количество перилен препарат.

#### **Качеството на изпиране е лошо:**

##### **Прането посивява. (\*\*)**

- Използвано е недостатъчно количество препарат за продължителен период от време. >>> Използвайте препоръчаното количество препарат за твърдостта на водата и прането.
- Изпирането е извършено на ниска температура за дълъг период от време. >>> Изберете подходящата температура за прането, което ще бъде прано.
- Използване на недостатъчно количество препарат при твърда вода. >>> Използването на недостатъчно количество препарат при твърда вода води до полепване на мръсотията по дрехите, и те с времето посивяват. Премахването на вече появилото се посивяване е много трудно. Използвайте препоръчителното количество перилен препарат според прането и твърдостта на водата.
- Използван е твърде много перилен препарат.>>> Използвайте препоръчителното количество перилен препарат според прането и твърдостта на водата.

#### **Качеството на изпиране е лошо:**

##### **Петната не са изпрани или прането не се е избелило. (\*\*)**

- Използвано е недостатъчно количество перилен препарат. >>> Използвайте препоръчителното количество перилен препарат според прането и твърдостта на водата.
- Заредено е твърде голямо количество пране. >>> Не зареждайте машината твърде много. Спазвайте количествата препоръчани в „Таблицата с програми и консумация“.
- Избор на неправилна програма и температура. >>> Изберете правилната програма и температура за прането.
- Използване на неподходящ перилен препарат. >>> Използвайте подходящи за машината перилни препарати.
- Използван е твърде много перилен препарат. >>> Поставяйте препарата в правилното отделение. Не смесвайте избелващия и перилния препарат един с друг.

#### **Качеството на изпиране е лошо: По прането има мазни петна. (\*\*)**

- Почистването на барабана не е извършвано редовно. >>> Почиствайте барабана редовно. За целта виж 4.4.2.

#### **Качеството на изпиране е лошо:**

##### **Дрехите миришат неприятно. (\*\*)**

- Миризмите и бактериите се наслаждат в барабана в резултат на продължително пране при ниски температури и/или кратки програми. >>> След всяко пране оставяйте чекмеджето за препаратите и вратата на машината открити. По този начин в уреда няма да остане влага, която е подходяща среда за развитието на бактерии.

#### **Цветът на дрехите избледнява. (\*\*)**

- Заредено е твърде голямо количество твърде много.
- Използваният перилен препарат е влажен. >>> Съхранявайте перилните препарати затворени във влажни среди и не ги излагайте на твърде висока температура.
- Избрана е по-висока температура. >>> Изберете правилна програма и температура в зависимост от вида и нивото на замърсяване на прането.

### **Не се изплаква добре.**

- Количеството, марката и условията за съхранение на перилния препарат за неподходящи. >>> Използвайте подходящ за пералнята машина и прането препарат. Съхранявайте перилните препарати на сухо място и не ги излагайте на прекомерни температури.
- Препаратът е поставен в неправилно отделение. >>> Ако препаратът се постави в отделението за предпране, въпреки, че не е избран цикъл за предпране, машината ще поеме препаратата по време на стъпките на изплакване или омекотяване. Поставяйте препаратата в правилното отделение.
- Помпният филтър е задръстен. >>> Проверете филтъра.
- Маркучът за източване е огънат. >>> Проверете маркуча за източване.

### **След изпиреното прането се е втвърдило. (\*\*)**

- Използвано е недостатъчно количество перилен препарат. >>> Използването на недостатъчно количество перилен препарат за степената на твърдост на водата може да доведе до втвърдяване на дрехите с времето. Използвайте подходящо количество перилен препарат в зависимост от твърдостта на водата.
- Препаратът е поставен в неправилно отделение. >>> Ако препаратът се постави в отделението за предпране, въпреки, че не е избран цикъл за предпране, машината ще поеме препаратата по време на стъпките на изплакване или омекотяване. Поставяйте препаратата в правилното отделение.
- Перилният препарат може да е смесен с омекотител. >>> Не смесвайте перилен препарат с омекотител. Измийте и почистете диспенсера с топла вода.

### **Прането не мирише на омекотителя. (\*\*)**

- Препаратът е поставен в неправилно отделение. >>> Ако препаратът се постави в отделението за предпране, въпреки, че не е избран цикъл за предпране, машината ще поеме препаратата по време на стъпките на изплакване или омекотяване. Измийте и почистете диспенсера с топла вода.
- Перилният препарат може да е смесен с омекотител. >>> Не смесвайте перилен препарат с омекотител. Измийте и почистете диспенсера с топла вода.

### **Перилният препарат се утаява в чекмеджето. (\*\*)**

- Препаратът е поставен в мокро чекмедже. >>> Подсушете чекмеджето преди да поставите препарат в него.
- Перилният препарат се е овлажнил.>>> Съхранявайте препаратите затворени в среда без влажност и не ги излагайте на твърде висока температура.
- Слабо водно налягане.>>> Проверете водното налягане.
- Препаратът в основното отделение се е овлажнил по време на вливането на водата за предпрането. Отворите в отделението за препарат са блокирани. >>> Проверете отворите в отделението за препарат и почистете, ако са блокирани.
- Наличие на проблем с клапаните на чекмеджето за препарат. >>> Повикайте упълномощен сервизен техник.
- Перилният препарат може да е смесен с омекотител. >>> Не смесвайте перилен препарат с омекотител. Измийте и почистете диспенсера с топла вода.
- Почистването на барабана не е извършвано редовно. >>> Почиствайте барабана редовно. За целта виж 4.4.2.

### **В машината се формира твърде много пяна. (\*\*)**

- Използван е неправилен перилен препарат за машината. >>> Използвайте подходящ за машината перилни препарати.
- Използвано е недостатъчно количество перилен препарат. >>> Използвайте препоръчителното количество препарат.
- Препаратът е съхраняван при неподходящи условия. >>> Съхранявайте препаратите в затворени и сухи места. Не ги съхранявайте на твърде горещи места.
- Някои видове мрежест текстил, като тюл, могат да предизвикат твърде много пяна поради текстурата си. >>> Използвайте по-малки количества препарат за този тип тъкани.
- Перилният препарат е поставен в погрешно отделение. >>> Поставяйте перилния препарат в правилното отделение.
- Ранно подаване на омекотител. >>> Възможен е проблем в клапаните на отделението за омекотител. Обадете се в упълномощен сервиз.

## От чекмеджето за перилни препарати излиза пяна.

- Използвано е прекомерно количество перилен препарат. >>> Смесете 1 с.л. омекотител с ½ л вода и изсипете в главното отделение на чекмеджето за перилен препарат. >>> Сложете перилен препарат в машината в съответствие с програмите и максималния капацитет, посочени в „Таблица с програми и консумация“. При добавяне на допълнителни химикали (препарати за почистване на петна, белина и др.), намалете количеството перилен препарат.

## Прането остава мокро в края на програмата. (\*)

- Може да активира системата за автоматично абсорбиране на пяната поради поставяне на твърде голямо количество перилен препарат. >>> Използвайте препоръчаното количество перилен препарат.

(\*) Машината не се превключва на центрофугиране в случай, че прането не е равномерно разпределено в барабана за да предпази пералнята и заобикалящите я предмети от повреда. Прането трябва да се преразпредели и да се включи отново.

(\*\*) Почистването на барабана не е извършвано редовно. Почиствайте барабана редовно. Вижте. 4.4.2



### ВНИМАНИЕ!

- Ако не може да разрешите проблема въпреки, че сте спазили указанията в този раздел, се консултирайте с търговеца или представител на упълномощен сервиз. Никога не се опитвайте да поправите неработещия уред сами.



Предпране



Бързо изпиране



Допълнително изплакване



Почистване на косми от домашни любимци



Предпазване от намачкване



Нощен режим



Температура



Центрофугиране



Без центрофугиране



Студена вода



Студена вода



Задържане на изплакването



Задържане на изплакването



Отлагане на старта



Бързо изпиране



Пара



Почистване на косми от домашни любимци



Сушене







[www.beko.com](http://www.beko.com)