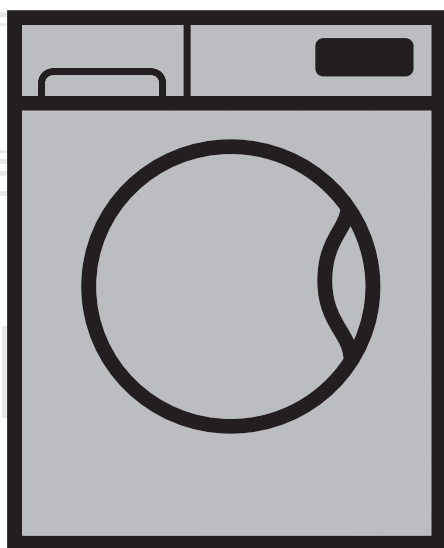


# Перална машина

## Ръководство за употреба



WITC 7612 BOW

BG

номер документа= 2820526191\_BG / 21-08-17.(11:54)=

**beko**

# 1 Общи инструкции за безопасност

Този раздел включва инструкции за безопасност, които може да помогнат за предотвратяване на наранявания и материални щети. Всякакви гаранции ще бъдат невалидни, ако тези инструкции не бъдат спазвани.

## 1.1 Безопасност за живота и собственост

- ▶ Никога не поставяйте продукта върху под, покрит с килим. Електрическите части ще прегреят, защото циркулацията на въздух под уреда ще бъде намалена. Това ще доведе до проблеми с продукта.
- ▶ Разкачете продукта, ако той няма да се използва.
- ▶ Монтаж и ремонт на уреда трябва да се извършва само от представител на оторизирания сервиз. Производителят не носи отговорност за щети, причинени от процедури, извършени от неквалифицирани лица.
- ▶ Водопроводът и отточните тръби трябва да са добре затегнати и да не са повредени. В противен случай може да се стигне до теч на вода.
- ▶ Докато в продукта все още има вода, никога не отваряйте вратата за зареждане, нито отстранявайте филтъра. В противен случай съществува риск от изгаряне с горещата вода.
- ▶ Не насилвайте при отваряне блокирана врата за зареждане. Вратата може да бъде отворена няколко минути след приключване на перилния цикъл. Ако насилите вратата, за да я отворите, може да повредите вратата и блокиращия механизъм.
- ▶ Използвайте прах за пране, омекотител и други препарати, подходящи за автоматична перална машина.
- ▶ Следвайте инструкциите на етикета на дрехите и на опаковката на препарата.



Този продукт е произведен с помощта на последните технологии в екологично чиста среда.

## 1.2 Безопасност на децата


- ▶ Този продукт може да бъде използван от деца на възраст от над 8 години и от хора, чиито физически, сензорни или ментални умения не са напълно развити или които нямат необходимият опит и знания, освен ако не са под надзор или обучени за безопасната употреба на продукта и рисковете, свързани с употребата му. Децата не бива да си играят с този уред. Почистването и поддръжката не бива да се извършват от деца, освен ако те не са надзиравани от възрастен.
- ▶ Опаковъчните материали могат да бъдат опасни за децата. Дръжте опаковъчните материали на безопасно място, далеч от достъпа на деца.
- ▶ Електрическите уреди са опасни за децата. Дръжте децата далеч от продукта, когато той работи. Не им позволявайте да си играят с продукта. Използвайте защитата от деца, за да предпазите децата от игра с уреда.
- ▶ Не забравяйте да затворите вратата на уреда, когато напускате помещението, в което е разположен.
- ▶ Съхранявайте всички препарати и добавки на безопасно място, далеч от достъпа на деца, като покриете контейнера или залепите пакета на препарата.

## 1.3 Електробезопасност

- ▶ Ако продуктът е повреден, той не бива да се ползва преди да бъде поправен в оторизирания сервиз. Риск от токов удар!
- ▶ Този продукт е програмиран да продължи работа в случай на прекъсване на електрозахранването. Ако желаете да откажете програма, вижте раздел "Отказ на програма".
- ▶ Включете уреда към заземен контакт, защитен с 16 А бушон. Не мислете, че не е важно заземяването на инсталацията Ви да е направено от квалифициран електротехник. Фирмата ни не носи отговорност за щети по причина на ползване на уреда без заземяване направено съгласно местните наредби.
- ▶ Никога не мийте продукта като го потапяте или пръскате в вода! Риск от токов удар!

- ▶ Никога не докосвайте щепсела на захранващия кабел с мокри ръце! Не дърпайте захранващия кабел, за да разкачите машината, винаги правете това като държите контакта с една ръка, а с другата издърпайте щепсела.
- ▶ Продуктът трябва да е изключен по време на монтаж, поддръжка, почистване и ремонт.
- ▶ Ако захранващия кабел е повреден, той трябва да бъде подменен от производителя, след продажбения сервиз или лице с подобна квалификация (за предпочитане електротехник) или друго определено от вносителя лице, с цел да се избегнат всякакви рискове.

## 1.4 Безопасност от горещи повърхности

	<p>При пране на дрехите при висока температура стъклото на вратата се нагорещява. Отчитайки този факт, по време на пране, дръжте децата далеч от вратата за зареждане на продукта, за да предотвратите докосването ѝ.</p>
---	---

## 2 Важни инструкции за околната среда

### 2.1 Съвместимост с директивата за отпадъчно електрическо и електронно оборудване



Този продукт съответства на Директива на ЕС ОЕЕО (2012/19/ЕС). Уредът носи класификационен символ за отпадъчно електрическо и електронно оборудване (WEEE).

Продуктът е произведен от висококачествени части и материали, които могат да бъдат използвани повторно и са подходящи за рециклиране. Не изхвърляйте уреда заедно с нормалните битови отпадъци в края на сервизния му живот. Занесете го в събирателен пункт за рециклиране на електрическо и електронно оборудване. За да научите къде се намира най-близкият такъв пункт, се свържете с местните власти.

Съответства с Директива RoHS:

Продуктът, който сте закупили съответства с Директива на ЕС RoHS (2011/65/ЕС). Той не съдържа вредни или забранени материали, посочени в тази Директива.

### 2.2 Информация за опаковъчните материали

Опаковъчните материали на продукта са произведени от рециклируеми материали в съответствие с наредбите за опазване на националната околна среда. Не изхвърляйте опаковъчните материали заедно с останалите битови отпадъци. Занесете ги в специалните пунктове за събиране на опаковъчни материали, определени от местните власти.

## 3 Предназначение на уреда

- Този продукт е предназначен за битова употреба. Уредът не е предназначен за комерсиална употреба и не бива да се ползва за други цели, освен по предназначението му.
- Продуктът може да се ползва за пране и изплакване само на пране, обозначено по съответния начин.
- Производителят не носи отговорност в случай на неправилна употреба или транспортиране.
- Сервизният живот на уреда е 10 години. През този период се предлагат оригиналните резервни части за правилната работа на уреда.

## 4 Технически спецификации

### В съответствие с делегираният регламент (ЕС) №:1061/2010

Име на доставчика или запазена марка	Beko
Име на модела	WITC 7612 B0W
Капацитет мощност (кг)	7
Клас енергийна ефективност / Скала от A+++ (най-висока ефективност) до D (най-ниска ефективност)	A+++
Годишен разход на енергия (kWh) <sup>(1)</sup>	173
Разход на енергия на стандартната програма "Памучни 60°C" при пълно зареждане (kWh)	0,850
Разход на енергия на стандартната програма "Памучни 60°C" при частично зареждане (кВтч)	0,710
Разход на енергия на стандартната програма "Памучни 40 °C" при пълно зареждане (кВтч)	0,690
Разход на енергия в 'изключен режим' (W)	0,250
Разход на енергия във 'включен режим' (W)	1,000
Годишен разход на вода (l) <sup>(2)</sup>	9899
Клас ефективност на центрофуга / Скала от A+++ (най-висока ефективност) до D (най-ниска ефективност)	B
Максимална скорост на центрофугиране (оборота в минута)	1200
Съдържание на остатъчна влажност (%)	53
Стандартна програма памучни <sup>(3)</sup>	Памучни Еко 60°C и 40°C
Разход на енергия на стандартната програма "Памучни 60 °C" при пълно зареждане (мин)	195
Разход на енергия на стандартната програма "Памучни 60 °C" при частично зареждане (мин)	170
Разход на енергия на стандартната програма "Памучни 40 °C" при частично зареждане (мин)	170
Продължителност на включен режим (мин)	N/A
Емисия на въздушен акустичен шум при пране/центрофугиране (dB)	56/73
Вграден	да
Височина (см)	82
Широчина (см)	60
Дълбочина (см)	57
Нетно тегло (±4 кг)	71
Единичен вход за вода / Двоен вход за вода • Налично	• / -
Електричество (V/Hz)	230 V / 50Hz
Общ ел.поток (A)	10
Обща мощност (W)	2200
Код на основния модел	9211

<sup>(1)</sup> Разходът на енергия се базира на 220 стандартни перилни цикъла на програми за памучни тъкани при 60°C и 40°C при пълно и частично зареждане, и консумация при режими на ниска мощност. Действителният разход на енергия зависи от това по какъв начин се използва уреда.

<sup>(2)</sup> Разходът на вода се базира на 220 стандартни перилни цикъла на програма памучни тъкани при 60°C и 40°C при пълно и частично зареждане. Действителният разход на вода зависи от това по какъв начин се използва уреда.

<sup>(3)</sup> Програма "Стандарт 60°C памучни" и "стандарт 40°C памучни" са стандартните перилни програми, свързани с информацията върху етикета и фиша, подходящи за пране на нормално замърсено памучно пране и че те са най-ефективните програми, що се отнася до комбиниран разход на енергия и вода.

Техническите спецификации може да бъдат променени без предварително предупреждение с цел подобряване качеството на продукта.

## 4.1 Монтаж

- За монтажа на вашия продукт се обърнете към най-близкия оторизиран сервиз.
- Подготовката на мястото и електрическата, водната и канализационната инсталация са задължение на клиента.
- Проверете дали входящия и изходящия маркуч, както и захранващия кабел не са прегънати, затиснати или премазани при наместването на продукта на мястото му след монтажа или почистването.
- Уверете се, че монтажът и електрическите връзки на продукта са извършени от упълномощен сервиз. Производителят не носи отговорност за щети, причинени от процедури, извършени от неквалифицирани лица.
- Преди монтажа огледайте уреда за видими дефекти. Ако има такива, не го монтирайте. Повредените уреди носят риск за безопасността ви.

### 4.1.1 Подходящо място за монтаж

- Поставете продукта на твърд и равен под. Не го поставяйте на килим или на поставка или друга подобна повърхност.
- Когато пералната машина и сушилнята са поставени една върху друга, тяхното общо тегло - когато са заредени - възлиза на 180 килограма. Поставете уреда върху здрав, равен под, способен да издържи на това натоварване!
- Не поставяйте уреда върху захранващия кабел.
- Не монтирайте продукта в среда, където температурата пада под 0 °С.
- Препоръчва се оставянето на пространство от страни на машината, за да се намалят вибрацията и шума
- На издигнат под, не поставяйте продукта до ръба или на платформа.
- Не поставяйте върху пералната машина източници на топлина, такива като котлони, ютии, фурни и не ги използвайте върху продукта.

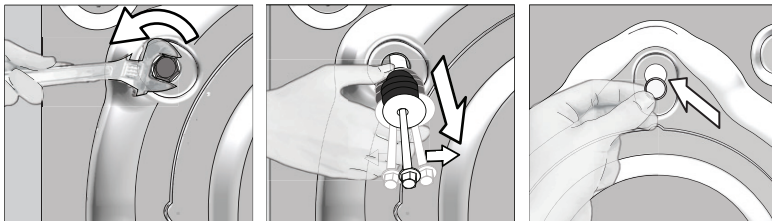
### 4.1.2 Отстраняване на подсилващите опаковъчни материали



Наклонете машината назад за да отстраните подсилващите опаковъчни материали. Отстранете подсилващите опаковъчни материали като издърпате опаковъчната лента. Не извършвайте тази операция самостоятелно.

### 4.1.3 Сваляне на блокировките за транспортиране

- 1 Разхлабете всички болтове с подходящ ключ, докато не започнат да се въртят свободно.
- 2 Отстранете транспортните обезопасителни болтове като ги завъртите леко.
- 3 Вкарайте пластмасовите капаци от торбата, съдържаща наръчника на потребителя, в отворите на задния панел.



**ВНИМАНИЕ:** Отстранете обезопасяващите болтове за транспортиране преди да използвате пералнята! В противен случай ще повредите уреда.



Съхранявайте болтовете за безопасно транспортиране, за да може да ги ползвате отново ако се налага пренасяне на пералнята в бъдеще.

Монтирайте транспортните обезопасителни болтове в обратен ред на процедурата за разглобяване.

Никога не пренасяйте пералнята без да сте завили правилно болтовете по местата им!

#### 4.1.4 Свързване на водопровода

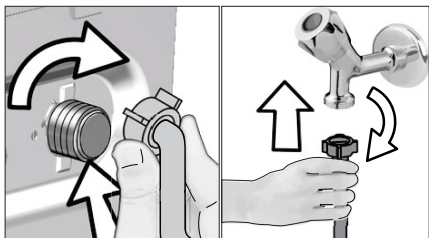


Водното налягане, необходимо за работата на уреда, трябва да е между 1 и 10 бара (0.1 – 1 МПа). За да работи пералнята Ви нормално, са необходими 10 – 80 литра вода изтичащи от крана за една минута. Ако водното налягане е твърде високо, монтирайте понижаваща налягането клапа.



**ВНИМАНИЕ:** Моделите с единично водно захранване не се свързват с кран с топла вода. В този случай прането ще се повреди или уредът ще премине в режим на безопасност и няма да работи.

**ВНИМАНИЕ:** Не използвайте стари или употребявани маркучи с новия уред. Те може да направят петна по дрехите.



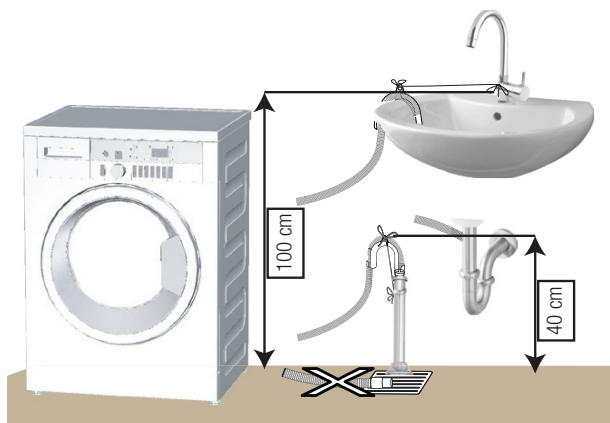
- 1 Затегнете гайките на маркуча на ръка. Никога не използвайте уред за затягането им.
- 2 Когато връзката на маркуча е направена, проверете дали няма течове в точките на свързване като отворите крановете напълно. Ако има изтичане на вода, затворете крана и свалете гайката. Проверете уплътнението и затегнете добре уплътнението. С оглед предотвратяване на течове и последващи щети, дръжте крановете затворени, когато не използвате продукта.

#### 4.1.5 Свързване на дренажен маркуч за източване

- Свържете края на дренажния маркуч директно към канала за отходни води, санитарен възел или вана.



**ВНИМАНИЕ:** Може да наводните дома си ако маркучът се изтръгне от гнездото си по време на източване на водата. Освен това съществува риск от изгаряне поради високата температура на водата! С оглед предотвратяване на такива ситуации и за да се уверите, че процесите за подаване и източване на вода към и от машината работят без проблеми, фиксирайте сигурно дренажния маркуч.



- Свържете маркуча за източване на минимална височина от 40 см и максимална височина от 100 см.
- В случай, че маркучът е повдигнат след като е поставен на нивото на земята (по-малко от 40см над земята), източването на водата се затруднява и прането може да остане твърде мокро. Затова спазвайте височините описани на фигурата.

- За да предотвратите връщането на вода обратно в машината и за да осигурите лесно източване, не потапяйте края на маркуча в мръзна вода и не го вкарвайте в канала на повече от 15 см. Ако е прекалено дълъг, отрежете.
- Краят на маркуча не бива да е извит, внимавайте да не е настъпен или прегънат по пътя между канала и машината.
- Ако маркучът е твърде къс, използвайте оригинално удължение. Дължината на маркуча не може да надвишава 3,2 м. За да избегнете протичане на вода, свързването на удължението и дренажния маркуч на уреда трябва да бъде направено с подходяща скоба за да не може да се откъсне и протече.



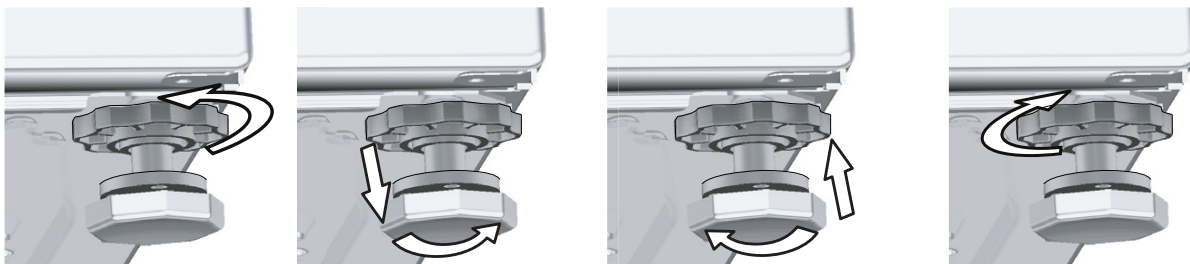
## 4.1.6 Регулиране на крачетата



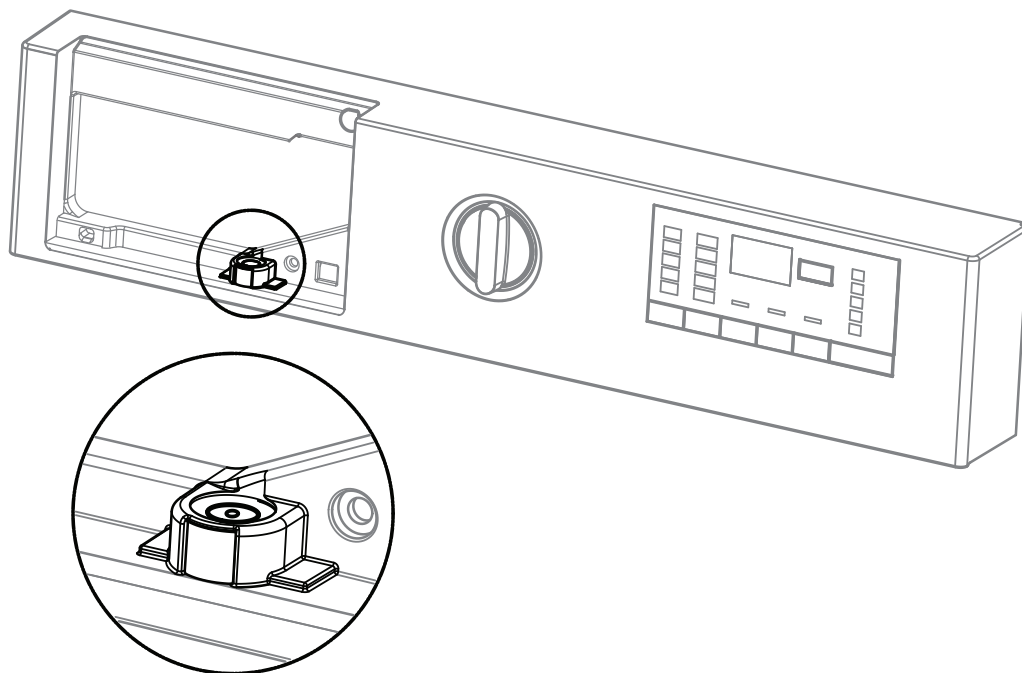
**ВНИМАНИЕ:** За да работи уредът безшумно, без да вибрира, трябва да стои в равно и балансирано положение на крачетата. Балансирайте машината с тяхна помощ. В противен случай уредът може да се размести и да започне да вибрира или да нанесе щети.

**ВНИМАНИЕ:** Не използвайте никакви уреди за разхлабване на контрагайките. В противен случай ще ги повредите.

- 1 Разхлабете с ръка гайките на крачетата.
- 2 Регулирайте крачетата, докато продукта не застане в стабилно и балансирано положение.
- 3 Затегнете всички гайки отново на ръка.



## Регулиране на крачетата с нивото на водата



- За да регулирате крачетата с нивото на водата, трябва да извадите чекмеджето за препарат.
- За да работи правилно системата, балонът в нивото на водата трябва да бъде по средата.
- Ако балонът в нивото на водата е вляво, предварително регулирайте дясното краче на пералната машина.
- Ако балонът в нивото на водата е вдясно, предварително регулирайте лявото краче на пералната машина.
- Ако балонът в нивото на водата е отзад, предварително регулирайте предното краче на пералната машина (в посока на часовниковата стрелка).
- Ако балонът в нивото на водата е отпред, предварително регулирайте предното краче на пералната машина (в посока обратна на часовниковата стрелка).

#### 4.1.7 Свързване на кабелите

Свържете уреда към заземен контакт, защитен с 16-амперов бушон. Фирмата ни не носи отговорност за щети по причина на ползване на уреда без заземяване направено съгласно местните наредби.

- Свързването трябва да е направено в съответствие с държавните стандарти.
- Окабеляването на електрическата верига за контакта трябва да бъде достатъчно, за да отговори на изискванията на уреда. Използването на прекъсвач за верига при земно късо съединение е препоръчително.
- След монтажа захранващият кабел трябва да е леснодостъпен.
- Ако стойността на бушона или прекъсвача у дома ви е под 16 ампера, накарайте квалифициран електротехник да монтира 16-амперов бушон.
- Напрежението, обозначено в "Техническите спецификации" трябва да отговаря на вашето захранване.
- Не свързвайте уреда чрез удължител или разклонител.



**ВНИМАНИЕ:** Повреденият захранващ кабел трябва да се подмени от представител на оторизирания сервис.

#### 4.1.8 Първоначална употреба



Преди стартиране ползването на продукта се уверете, че подготовката е извършена, съгласно с раздел "Важни инструкции за безопасността и околната среда".

За да подготвите уреда за пускане на пране, го пуснете в програма Почистване на барабана първия път. Ако програмата не е налична на машината, приложете метода, описан в раздел 4.4.2.



Използвайте препарат срещу котлен камък, подходящ за перални машини.

В машината може да е останала малко вода в следствие на процедурите по качествен контрол в процеса на производство. Това не вреди на уреда.

## 4.2 Подготовка

### 4.2.1 Сортиране на прането

- Сортирайте прането според вида на тъканите, цвета, степента на замърсяване и допустимата температура на пране.
- Винаги спазвайте указанията върху етикета на дрехите.

### 4.2.2 Подготовка на дрехите за пране

- Металните части в прането, като банели на сутиени или катарамии на колани могат да повредят пералнята Ви. Свалете металните части или перете дрехите в торбичка за пране или калъфка за възглавница.
- Изпразнете джобовете от монети, химикалки, кламери и други подобни, изкарайте джобовете навън и изчеткайте. Тези предмети могат да повредят машината и да предизвикат шум по време на прането.
- Поставете малки на размер дрешки като бебешки чорапи или найлонови чорапи в торбичка за пране или калъфка за възглавница.
- Поставете пердетата в машината без да ги притискате. Свалете окачалките на пердетата.
- Закопчайте циповете, зашийте разхлабени копчета и скъсани и разпорени места.
- Перете дрехи, означени с етикети „за машинно пране“ или „за ръчно пране“, само със съответната за тях програма.
- Не перете цветно и бяло пране заедно. Нови, тъмни дрехи могат да пуснат много боя. Перете ги отделно.
- Упоритите петна трябва да се почистят добре преди изпирането. Ако не сте сигурни, третирайте ги със сух препарат за петна.
- Използвайте само оцветители/избелващи вещества, подходящи за машинно пране. Винаги спазвайте указанията върху опаковката.
- Перете панталоните и деликатното пране, обърнати от опаката страна.
- Сложете дрехите от ангорска вълна във фризера за няколко часа преди пране. Това ще намали образуването на фитилчета по дрехите.
- Пране, силно напращено с материали от рода на брашно, вар, мляко на прах и др., трябва добре да се изтупа преди поставяне в машината. В противен случай, тези прахообразни вещества се натрупват по вътрешните части на машината и може да я повредят.

### 4.2.3 Какво да направите за да спестите енергия

Следващата информация ще ви помогне да използвате уреда по екологичен и енергийно-ефективен начин.

- Пускайте уреда на максималния капацитет, позволен от програмата, която сте избрали, но не го претоварвайте; виж „Таблица с програми и консумация“.
- Винаги спазвайте инструкциите на опаковката на перилния препарат.
- Перете слабо замърсеното пране на ниска температура.
- Използвайте бързи програми за малки количества леко замърсено пране.
- Не използвайте предпране и висока температура за пране, което не е силно замърсено и по него няма петна.
- Ако планирате да сушите прането си в сушилнята, при изпирането изберете най-високата препоръчана скорост на центрофугиране.
- Не използвайте повече препарат от препоръчаното върху пакета му.

### 4.2.4 Зареждане на прането

1. Отворете вратата за зареждане.
2. Поставете прането отделно едно от друго в машината.
3. Натиснете вратата за да я затворите докато чуете звук от заключване. Внимавайте прането да не бъде зацепено от вратата.

### 4.2.5 Правилни капацитета на прането

Максималният капацитет на зареждане зависи от вида на прането, степента на замърсяване и желаната програмата за изпиране.

Машината автоматично регулира количеството вода според теглото на зареденото пране.



**ПРЕДУПРЕЖДЕНИЕ:** Спазвайте информацията от „Таблица с програми и консумация“. Когато машината е претоварена, качеството на изпиране се понижава. Освен това, може да се получи шум или вибриране.

#### 4.2.6 Употреба на перилен препарат и омекотител



При използване на препарат, омекотител, колосан, фабрична боя, белина или препарат срещу котлен камък, прочитайте внимателно указанията върху опаковката им и следвайте посочените препоръчителни дози. По възможност използвайте мерителна чашка.

##### Чекмедже за перилен препарат

Разпределителното чекмедже на пералнята ви се състои от 4 различни отделения - за прах за основното пране; за течен препарат за основно пране; течен омекотител и за прах за предпране. Всеки един от тези препарати се използват автоматично в съответната час от перилната програма.

Не поставяйте перилните препарати директно в барабана. Винаги използвайте разпределителното чекмедже.

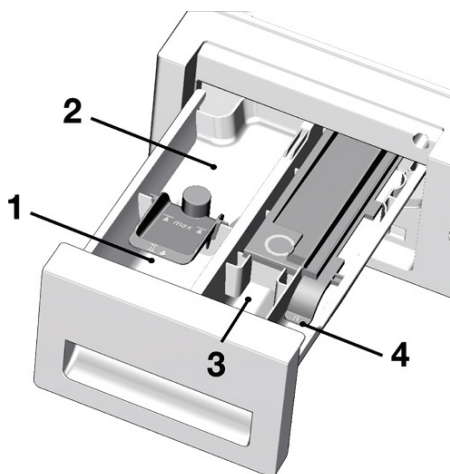
Не затваряйте чекмеджето твърде бързо след добавяне на препаратите. Това може да предизвика изпадането на препарат твърде рано, което да доведе до незадоволителни резултати от прането и да повреди тъканите.



Не отваряйте чекмеджето по време на перилната програма.

Отделенията на разпределителното чекмедже са посочени по-долу:

- 1) Ляво отделение с номер „II“ (Основно отделение за прах за пране или белина на прах/препарат за петна)
- 2) Ляво отделение с номер „II“ (Основно отделение за течен препарат или течен препарат за петна)
- 3) Средно отделение с номер „I“ (отделение за предпране за препарат на прах, препарат за почистване на петна или течна белина - течната белина трябва да се добави или по време на предпрането или при първата стъпка на изплакване на перилната програма). Течната белина трябва да се добави на ръка по времето когато машината влива вода в пералнята.
- 4) Дясно отделение със символ „\*“ (отделение за течен омекотител)



##### (II) Отделение за основно пране

Преди да стартирате перилната програма, сипете прах за пране в лявото отделение с номер „II“. Използвайте предоставената от производителя мерителна чашка и следвайте указанията върху опаковката. Белината на прах или прахообразен препарат за премахване на петна също се сипват в това отделение.

Сипете течния препарат в основното отделение с номер „II ♣“ преди да стартирате перилната програма. Прахообразният препарат за премахване на петна също се сипва в това отделение. Сипете препоръчителното количество течен перилен препарат в лявото отделение със символ „II ♣“ и долейте до маркировката за максимално ниво (макс. II ♣) с топла вода.

Концентрираните перилни препарати трябва да се разтворят с топла вода, в противен случай с времето може да задръстят сифона.

Не сипвайте перилен препарат над максималното ниво, в противен случай излишното количество препарат ще се смеси с дрехите без вода и може да направи петна по тях. В такъв случай ще трябва да заредите отделението отново. Не сипвайте препарата директно при прането тъй като това може да направи петна по дрехите.

#### **Отделение за течен омекотител**

Сипете препоръчителното количество течен перилен омекотител в лявото отделение със символ „❁“ и го разтворете с топла вода до маркировката за максимално ниво (макс. ❁). Концентрираните омекотители трябва да се разтворят с топла вода, в противен случай с времето може да задръстят сифона.

Не сипвайте омекотител над максималното ниво; в противен случай излишното количество омекотител може да се смеси с перилната вода и ще се наложи да презаредите отделението. Не сипвайте омекотителя директно при прането, тъй като това може да направи петна по дрехите.

Течният омекотител се влива автоматично в последната стъпка на перилната програма.

#### **(I) Отделение за предпране**

Сипете праха за предварително прането или прахообразния препарат за премахване на петна в средното отделение с номер „I“.

В това отделение може да сложите и течна белина по време на вливането на вода в машината при предварителното прането или на първата стъпка от изплакване. Добавянето на белина по време на вливането на водата осигурява разтварянето ѝ преди да се влее в пералнята.

Ако използвате белина в перилната програма, трябва да изберете опция допълнително изплакване. Белината трябва добре да се отмие при изплакването; в противен случай може да предизвика сърбеж по кожата.



Преди да използвате течна белина, прочетете внимателно инструкциите за дозиране и етикетите на дрехите.

#### **Колосване**

- Слагайте течна кола, кола на прах или оцветител в отделението за омекотител както е указано на опаковката.
- Не използвайте никога фабричен омекотител и кола едновременно в един и същ перилен цикъл.
- След използване на кола забършете добре вътрешността на барабана.

#### **Белина**

Ако ще използвате обикновена белина в машината, е препоръчително да изберете програма със стъпка предпране и да добавите белината в началото на предпрането без да сипвате препарат в отделението за предпране. Другият вариант е да изберете програма с допълнително изплакване и да добавите белината при вливането на вода в машината през чекмеджето за перилен препарат в първата стъпка на изплакване. Белината не бива да се смесва с перилния препарат. Тъй като белината може да предизвика раздразнение по кожата, трябва да използвате малки количества белина, които да бъдат добре изплакнати с вода. Не наливайте белина директно в прането и не използвайте белината с цветно пране.

При използване на белина на кислородна основа, следвайте указанията върху опаковката и изберете програма с ниска температура. Белината на кислородна основа може да се използва заедно с перилния препарат. Ако обаче белината не е със същата гъстота като перилния препарат, то тя трябва да се добави през отделение номер „II“ веднага след като перилния препарат се разпени от водата.

## Почистване на образувания варовик

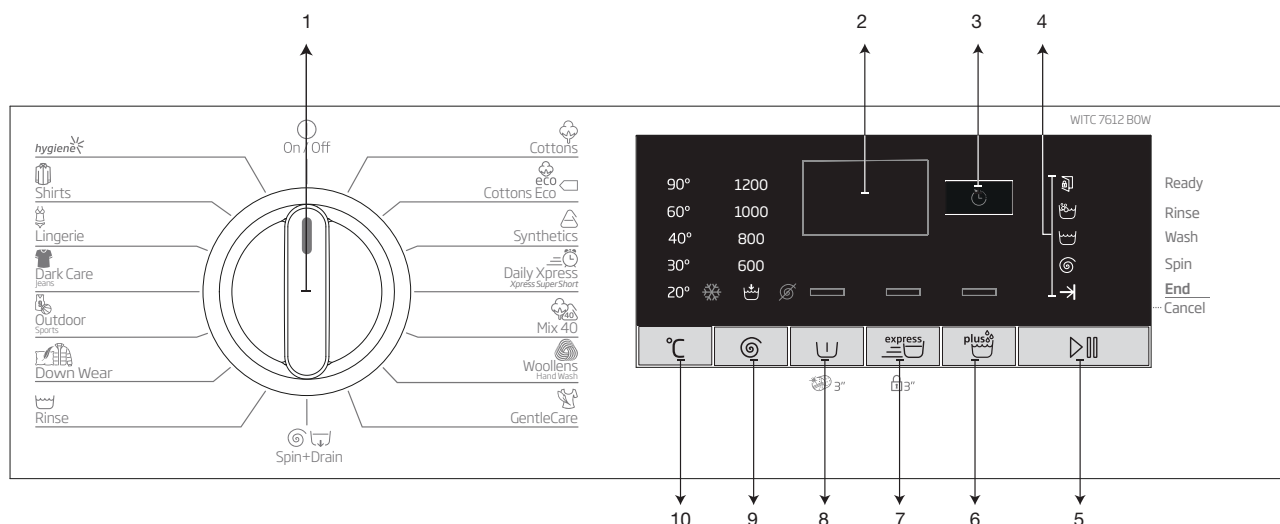
- При необходимост, използвайте подходящи препарати за премахване на котлен камък, произведени специално за перални машини и следвайте указанията на опаковката.

### 4.2.7 Съвети за ефективно пране

		Дрехи			
		Светли и бели на цвят	Цветни	Тъмни	Деликатни/ Вълнени/ Коприна
		(Препоръчителен диапазон на температурата в зависимост от степента на замърсеност: 40-90°C)	(Препоръчителен диапазон на температурата в зависимост от степента на замърсеност: студено-40°C)	(Препоръчителен диапазон на температурата в зависимост от степента на замърсеност: студено-40°C)	(Препоръчителен диапазон на температурата в зависимост от степента на замърсеност: студено-30°C)
<b>Ниво на замърсеност</b>	<b>Силно замърсени</b>  (трудни за изпиране петна, като от трева, кафе, плодове и кръв)	Може да се наложи да обработите предварително петната или да използвате предварително пране. Течните и прахообразни перилни препарати за бели дрехи може да се използват в дозите, препоръчани за силно замърсено пране. Препоръчително е използването на прахообразни перилни препарати за петна от глина и пръст, както и петна, чувствителни към белина.	Течните и прахообразни перилни препарати за цветни дрехи може да се използват в дозите, препоръчани за силно замърсено пране. Препоръчително е използването на прахообразни перилни препарати за петна от глина и пръст, както и петна, чувствителни към белина. Използвайте перилни препарати без белина.	Течните перилни препарати за цветни и тъмни дрехи може да се използват в дозите, препоръчани за силно замърсено пране.	Предпочитайте течни препарати за деликатните дрехи. Вълнените и копринени дрехи трябва да се перат със специални препарати за вълна.
	<b>Средно замърсени</b>  (Например, петна от допира на тялото с яки и ръкави)	Течните и прахообразни перилни препарати за бели дрехи може да се използват в дозите, препоръчани за средно замърсено пране.	Течните и прахообразни перилни препарати за цветни дрехи може да се използват в дозите, препоръчани за средно замърсено пране. Използвайте перилни препарати без белина.	Течните перилни препарати за цветни и тъмни дрехи може да се използват в дозите, препоръчани за средно замърсено пране.	Предпочитайте течни препарати за деликатните дрехи. Вълнените и копринени дрехи трябва да се перат със специални препарати за вълна.
	<b>Леко замърсени</b>  (Няма видими петна.)	Течните и прахообразни перилни препарати за бели дрехи може да се използват в дозите, препоръчани за леко замърсено пране.	Течните и прахообразни перилни препарати за цветни дрехи може да се използват в дозите, препоръчани за леко замърсено пране. Използвайте перилни препарати без белина.	Течните перилни препарати за цветни и тъмни дрехи може да се използват в дозите, препоръчани за леко замърсено пране.	Предпочитайте течни препарати за деликатните дрехи. Вълнените и копринени дрехи трябва да се перат със специални препарати за вълна.

## 4.3 Работа с продукта

### 4.3.1 Контролен панел



1 - Селектор на програмите (най-горна позиция „Вкл./Изкл.“)

2 - Дисплей

3 - Бутон за забавяне на старта

4 - Индикатор за прогрес на програма

5 - Бутон Старт/Пауза

6 - Бутон 3 за допълнителна функция

7 - Бутон 2 за допълнителна функция

8 - Бутон 1 за допълнителна функция

9 - Бутон за настройка на скоростта на центрофугиране

10 - Бутон за регулиране на температурата



### 4.3.2 Подготовка на машината

1. Проверете дали маркучите са свързани добре.
2. Включете машината в контакта.
3. Завъртете крана докрай.
4. Поставете прането в машината.
5. Добавете перилен препарат и омекотител.

### 4.3.3 Избор на програма и съвети за ефикасно изпиране

1. Изберете програма, която съответства на типа, количеството и степента на замърсеност на прането в съответствие с „Таблицата с програми и консумация“ и таблицата за температурите по-долу.
2. Изберете желаната програма чрез бутона „Избор на програма“.

#### 4.3.4 Таблица с програми и консумация

BG	допълнителна функция								
	Програма	Максимално натоварване (кг)	Консумация на вода (л)	Консумация на енергия (кВтч)	Макс.скорост***	Предпране	Бързо изпиране	Допълнително изплакване	Избираема настройка на температурата °C
Cottons	90	7	92,983	2,25	1200	•	•	•	Студена вода-90
	60	7	93	1,70	1200	•	•	•	Студена вода-90
	40	7	90	1,05	1200	•	•	•	Студена вода-90
Cottons Eco	60**	7	49	0,850	1200				Студена вода-60
	60**	3,5	42	0,710	1200				Студена вода-60
	40**	3,5	42	0,690	1200				Студена вода-60
Synthetics	60	3	70	1,20	1200	•	•	•	Студена вода-60
	40	3	68	0,75	1200	•	•	•	Студена вода-60
Daily Xpress / Xpress Super Short	90	7	67	2,15	1200		•	•	Студена вода-90
	60	7	67	1,15	1200		•	•	Студена вода-90
	30	7	65	0,20	1200		•	•	Студена вода-90
Daily Xpress / Xpress Super Short + Бързо изпиране	30	2	41	0,15	1200		•	•	Студена вода-30
Mix 40	40	3,5	72	0,80	800	•	•		Студена вода-40
Woollens / Hand Wash	40	1,5	55	0,55	1200			•	Студена вода-40
GentleCare	40	3,5	51	0,70	1200			•	Студена вода-40
Down Wear	60	2	70	1,25	1000			•	Студена вода-60
Outdoor / Sports	40	3,5	44,99	0,45	1200	•			Студена вода-40
Dark Care / Jeans	40	3	86	0,90	1200	•		*	Студена вода-40
Lingerie	30	1	60	0,25	600			*	Студена вода-30
Shirts	60	3	59	1,20	800	•	•	•	Студена вода-60
Hygiene	90	7	124	2,40	1200			*	20-90
Почистване на барабана	90	-	80	2,30	600				90

• : Избираеми

\* : Автоматично избирани, не могат да се отказват.

\*\* : Програма за енергийно етикетиране (EN 60456 Ed.3)

\*\*\*: Ако максималната скорост на въртене на пералнята е по-ниска от тази стойност, може да изберете само до максималната възможна скорост.

- : Вижте описанието на програмата за максимален капацитет на зареждане.



\*\* „Cotton Economic 40°C“ (Памучни еко 40°C) и „Cotton Economic 60°C“ (Памучни еко 60°C) са стандартни програми. Тези програми са известни като „стандартна програма за памук при 40°C“ и „стандартна програма за памук при 60°C“ и се указват на панела със символите .



Консумацията на енергия и вода и продължителността на програмата може да варират в зависимост от налягането, твърдостта и температурата на водата, външната температура, вида и количеството на прането, избора на допълнителни функции и промените в електрическото напрежение.

Може да видите времето за изпиране на избраната програма на дисплея на уреда, докато я избирате. В зависимост от количеството на прането, което сте заредили в машината, между продължителността, показана на дисплея и реалната продължителност на цикъла на изпиране може да има разлика от 1 до 1,5 часа. След като започне прането, продължителността ще се регулира автоматично.

Допълнителните функции в таблицата варират в зависимост от модела на пералнята.



Указателни стойности за синтетични програми						
	Капацитет (кг)	Консумация на вода (l)	Разход на енергия (kWh)	Продължителност на програмата (мин)*	Съдържание на остатъчна влажност (%) ** ≤ 1000 rpm	Съдържание на остатъчна влажност (%) ** > 1000 rpm
<b>Синтетични материи 60</b>	3	70	1,20	115/140	45	40
<b>Синтетични материи 40</b>	3	68	0.75	115/140	45	40

\* Може да проследите времето за изпиране на програмата която сте избрали, на дисплея на пералнята. Нормално е да има малки разлики между времето, показвано на дисплея, и реалното време на изпиране.

\*\* Стойностите на съдържанието на остатъчна влажност може да са различни в зависимост от избраната скорост на центрофугиране.

### 4.3.5 Основни програми

В зависимост от вида на тъканите, използвайте следните основни програми.

#### • Cottons (Памучни материи)

С тази програма можете да перете устойчиви памучни материи (чаршафи, спално бельо, хавлиени кърпи, халати за баня, бельо и т.н.). Когато е натиснат бутон на функцията за бързо изпиране, продължителността на програмата се скъсява, но ефективното изпиране на прането се гарантира с интензивните движения за изпиране. Ако функцията „бързо пране“ не е избрана, се осигурява превъзходно изпиране и изплакване за вашето замърсено пране.

#### • Synthetics (Синтетични материи)

С тази програма можете да перете синтетични материи (ризиди, блузи, смесени материи синтетични/памук и т.н.). Продължителността на програмата е забележимо по-кратка и се гарантира високо-ефективно изпиране. Ако функцията „бързо пране“ не е избрана, се осигурява превъзходно изпиране и изплакване за вашето замърсено пране.

#### • Woollens / Hand Wash (Вълна / Ръчно изпиране)

Използвайте за изпиране на вълнени/деликатни материи. Изберете подходяща температура, в съответствие с етикета на дрехите. Прането се изпира с много нежни движения, за да не се повредят дрехите.



APPAREL CARE

„Програмата на тази перална машина за изпиране на вълнени материи е одобрена от фирмата „Woolmark“ за машинно изпиране на продукти „Woolmark“, като за целта дрехите трябва да се перат съгласно инструкциите на етикетите им и инструкциите на производителя на пералнята. M1325“

Във Великобритания, Ирландия, Хонг Конг и Индия запазената марка на „Woolmark“ е запазена марка за сертификат.

### 4.3.6 Допълнителни програми

Машината разполага с допълнителни програми, които можете да използвате при по-особени случаи.



Бутоните за допълнителните функции може да се различават в зависимост от модела на машината.

#### • Cottons Eco (Памук икономична)

Използвайте за пране на нормално замърсено, издръжливо памучно и ленено пране. Въпреки че пере по-дълго от всички останали програми, тя пести много електроенергия и вода.

Действителната температура на водата може да се различава от посочената температура на изпиране. Когато заредите машината с по-малко пране (например 1/2 от капацитета или по-малко), продължителността на програмата може автоматично да се скъси. В такъв случай, консумираната енергия и вода ще намалеят, предвид по-икономичното пране.

#### • **Hygiene (Хигиена)**

Това е дълга програма, която можете да използвате за вашето пране, изискващо хигиенично изпиране при висока температура с интензивен и дълъг перилен цикъл. Високото ниво на хигиена е гарантирано благодарение на продължителното нагриване и допълнителните стъпки за изплакване.

#### • **GentleCare (Деликатни тъкани)**

С тази програма можете да перете деликатни дрехи, такива като памучен/синтетичен цветен трикотаж. Тя пере с по-нежни движения. Можете да перете вашите дрехи на 20 градуса или да изберете опцията за изпиране със студена вода.

#### • **Daily Xpress / Xpress Super Short (Ежедневно бързо / Супер къса програма)**

Използвайте тази програма за бързо пране с кратка продължителност или за леко замърсени памучни дрехи без петна. Когато е натиснат бутонът „бързо пране“, продължителността на програмата може да се намали с до 14 минути. Когато е натиснат бутонът „бързо пране“, може да се пере максимум 2 кг. пране.

#### • **Dark Care / Jeans (Грижа за тъмни дрехи / Джинси)**

Използвайте тази програма, за да защитите цвета на вашите тъмни на цвят дрехи или джинси. Изпълнява се високо ефективно изпиране със специални движения на барабана, дори и при ниска температура. При изпиране на тъмни дрехи се препоръчва използването на течен перилен препарат или препарат за вълна. Не перете на тази програма вашите деликатни дрехи, включително вълна или т.н.

#### • **Mix 40 (Смесени 40)**

Използвайте за едновременно пране на памучни и синтетични дрехи без да ги сортирате.

#### • **Shirts (Ризи)**

Тази програма се използва за изпиране на ризи от памучни, синтетични и комбинирани материали. Тя намалява намачкването на дрехите. Когато е натиснат бутонът за „бързо пране“, се изпълнява алгоритъм за предварително третиране.

• Поставете препарат за предварителна обработка директно върху вашето облекло или го добавете заедно с перилния препарат в основното отделение за препарат когато машината започне да пълни вода. По този начин можете да получите същото изпълнение, което получавате при нормално пране за много по-кратък период от време. Увеличава се животът за употреба на вашите ризи.

#### • **Outdoor / Sports (Връхни дрехи / Спортни екипи)**

Можете да използвате тази програма за изпиране на спортни екипи и връхни дрехи, които съдържат смесени памук/синтетични влакна и водоустойчиви дрехи, като например облеклата с мембрана gore-tex. Гарантира се нежно изпиране на дрехите, благодарение на специалните въртеливи движения.

#### • **Lingerie (Бельо)**

Можете да използвате тази програма за пране деликатни дрехи, които са подходящи за пране на ръка и за деликатно дамско бельо. Малките дрехи трябва да се перат в мрежата за пране. Куките, копчета и т.н. трябва да бъдат затворени и циповете да бъдат вдигнати.

#### • **Down Wear (Пухени)**

Използвайте тази програма за изпиране на палта, жилетки, якета и т.н., които съдържат пух/пера, и имат етикет „за машинно пране“. Благодарение на специалните профили на въртене се гарантира, че водата достига до въздушните пространства между пуха/перата.

### 4.3.7 Специални програми

За специални приложения, можете да изберете всяка от следните програми.

#### • **Rinse (Допълнително изплакване)**

Използвайте, когато искате да изплакнете или да колосате отделно.

#### • Spin+Drain (Завъртане+Източване)

Можете да използвате тази функция за източване на водата от машината.

Преди да изберете тази програма, изберете желаната скорост за центрофугиране и натиснете бутона „Старт/Пауза“. Машината първо източва водата отвътре. След това центрофугира прането с настроената скорост за центрофугиране и източва водата, изцедена от прането. Ако желаете само да източите водата без да центрофугирате прането, изберете програма „Изпомпване+центрофугиране“ и след това изберете функцията „Без центрофугиране“ с помощта на бутона за регулиране на скоростта за центрофугиране. Натиснете бутона „Старт / Пауза“.



За деликатно пране изберете по-ниска скорост на центрофугиране.

#### 4.3.8 Избор на температура

Когато избирате нова програма, температурният индикатор показва препоръчителната за нея температура.

За да намалите температурата, натиснете бутона за регулиране на температурата.

Температурата постепенно намалява. Когато е избрано ниво за изпирание със студена вода, светлините за температура не светят.



Ако програмата не е стигнала до стъпката на затопляне на водата, може да промените температурата без да превключвате машината в режим на пауза.

#### 4.3.9 Избор на скорост на въртене

При избора на нова програма, индикаторът за скорост на въртене показва максималната скорост на въртене за избраната програма.

За да намалите скоростта за центрофугиране, натиснете бутона за регулиране на скоростта за центрофугиране. Скоростта за центрофугиране постепенно намалява. След това, в зависимост от модела на уреда, на дисплея се изписва „Задържане на изплакването“ и „Без центрофугиране“. Когато е избрана опцията „Без центрофугиране“, светлините на индикатора за изплакване няма да светят.

##### **Задържане на изплакването**

Ако не желаете да извадите дрехите веднага след приключване на програмата, може да използвате функция „Задържане на изплакването“, за да предпазите дрехите от измачкване поради липсата на вода в машината. Ако искате да източите водата без центрофугиране, след завършване на този процес, натиснете бутон „Старт/Пауза“. Програмата продължава работа и спира след източването на водата.

Ако желаете да центрофугирате задържаното във водата пране, регулирайте скоростта на центрофугиране и натиснете бутона „Старт/Пауза“.

Програмата ще продължи работата си. Водата се източва, прането се центрофугира, а програмата завършва.



Ако програмата не е стигнала до стъпка центрофугиране, може да промените скоростта, без да превключвате машината в режим на пауза.

#### 4.3.10 Избор на допълнителни функции

Изберете желаните допълнителни функции преди стартиране на програмата. Освен това, може да изберете или откажете допълнителните функции, които са подходящи за текущата програма без да натискате бутон Старт/Пауза. За целта, машината трябва да се намира в стъпка преди допълнителната функция, която ще избирате или отказвате.

Ако допълнителната функция не може да бъде избрана или отказана, лампичката на съответната допълнителна функция светва 3 пъти, за да предупреди потребителя.



Ако е избрана втора допълнителна функция, в противоречие с първата функция, избрана при стартирането на машината, първата избрана функция бива отказана, а втората избрана допълнителна функция остава активна.

Допълнителните функции, които са несъвместими с избраната програма, не могат да бъдат избрани. (Виж „Таблица с програми и консумация“)

Бутоните за допълнителните функции може да варират в зависимост от модела на машината.

#### 4.3.10.1 Допълнителни функции

##### • Предпране

Програмата за предпране е подходяща само за силно замърсено пране. С пропускането на опцията за предпране се пести енергия, вода, препарат за пране и време.



Предпране без перилен препарат се препоръчва за тюл и пердета.

##### • Бързо изпиране

Когато е избрана тази функция, продължителността на съответната програма ще се намали с 50%.

Благодарение на оптимизираните стъпки на пране, високата механична активност и оптималната консумация на вода, се постига високо ефективно изпълнение, независимо от намалената продължителност.



Когато изберете тази функция, пералнята трябва да се зареди с половината от максималното количество за пране, посочено в таблицата с програмите.

##### • Допълнително изплакване

Тази функция позволява на уреда да направи друго изплакване в допълнение към това, което вече е направено след основното пране. По този начин може да бъде намален рискът от въздействие върху чувствителна кожа (бебета, алергична кожа и пр.) от минималните остатъци на перилен препарат върху прането.

#### 4.3.10.2 Функции/Избрани програми чрез натискане на бутоните за функция в продължение на 3 секунди

##### • Почистване на барабана 3"

За да изберете програмата, натиснете и задръжте бутона за допълнителна функция 1 за 3 секунди.

Използвайте я редовно (веднъж на всеки 1-2 месеца), за да почистите барабана и осигурите необходимата хигиена. Пускайте програмата, когато машината е напълно празна. За по-добри резултати, сложете прахообразен препарат за котлен камък в отделението за препарат ном. „2“. Когато програмата завърши, оставете вратата леко откритата, за да може вътрешността да изсъхне.



Това не е перилна програма. Това е програма за поддръжка.

Не пускайте програмата с дрехи в пералнята. Ако се опитате да направите това, пералнята автоматично разбира, че в нея има товар и спира програмата.

#### • **Заклучващ механизъм за защита на деца**

Използвайте механизма за защита за деца, за да предпазите децата от игра с уреда. По този начин ще избегнете внасянето на промени в текущата програма.



Ако селекторът на програмите бъде завъртян при активна защита на деца, на дисплея се изписва „Соп“. Защитата от деца не позволява никакви промени в програмите и избраната температура, скорост и допълнителни функции.

Дори и да е избрана друга програма чрез селектора за програмите при активна защита от деца, първоначално избраната програма продължава работата си.

#### **За да активирате механизма за защита за деца:**

2. Натиснете и задръжте бутона за допълнителна функция за 3 секунди. При натискане и задържане на бутона за 3 секунди, на дисплея се изписва „С03“, „С02“, „С01“. След това, докато бутона за допълнителна функция 2 мига, на дисплея се изписва „Соп“, за да покаже, че защитата за деца е активирана. Същото съобщение се изписва и при натискане на който и да е бутон или при завъртане на селектора на програмите при активна защита на деца.

#### **За да деактивирате механизма за защитата за деца:**

Натиснете и задръжте бутона за допълнителна функция 2 за 3 секунди, по време на изпълнението на програма. При натискане и задържане на бутона за 3 секунди, на дисплея се изписва „С03“, „С02“, „С01“. След това, докато бутонът за допълнителна функция 2 мига, на дисплея се изписва „СОФ“, за да покаже, че защитата за деца е деактивирана.



Освен гореописания метод, може да деактивирате защитата за деца като завъртите селектора за програмите на позиция „Вкл. / Изкл.“ при спрена програма, и изберете друга програма.

Защитата за деца не се деактивира при прекъсване на електрозахранването или при изключване на машината от контакта.

### **4.3.11 Забавяне на старта**

Чрез функция забавяне на старта стартирането на програмата може да бъде забавено до 19 часа. Забавянето на старта може да се увеличава на интервали от 1 час.



Не използвайте течни перилни препарати когато ползвате забавяне на старта! Съществува опасност да останат петна по дрехите.

1. Отворете вратата, поставете прането, сложете перилния препарат и т.н.
2. Изберете програмата за пране, температурата, скоростта на центрофугиране и ако е необходимо допълнителни функции.
3. Настройте желаното време като натиснете бутона за забавяне на старта.
4. Натиснете бутона „Старт/Пауза“. На дисплея се показва времето за забавяне, което сте избрали. Започва обратно броене на забавянето на старта. Символът „\_“, намиращ се до времето за забавяне на старта, се движи нагоре-надолу на дисплея.



През времето на забавяне на старта може да сложите още пране.

5. В края на периода на обратно броене се показва продължителността на избраната програма. Символът „\_“ изчезва, а избраната програма стартира.

#### **Промяна на периода на забавяне на старта**

Ако желаете да промените времето по време на обратното броене:

1. Натиснете бутона за забавяне на старта. Времето се увеличава с 1 час при всяко натискане на бутона.
2. Ако желаете да намалите времето на забавяне на старта, натиснете бутон Забавяне на старта няколкократно, докато на дисплея се появи желаното време на забавяне.

### **Отказ от функцията за забавяне на старта**

Ако искате да спрете обратното броене и да започнете програмата веднага:

1. Настройте периода на забавяне на старта на нула или завъртете селектора на програмите на коя да е програма. По този начин функцията за забавяне на старта бива отказана. Лампичката „Край/Отказ“ мига продължително.
2. След това изберете отново програмата, която желаете да пуснете.
3. Натиснете бутона „Старт / Пауза“, за да стартирате програмата.

### **4.3.12 Стартиране на програма**

1. Натиснете бутона „Старт / Пауза“, за да стартирате програмата.
2. Лампичката за проследяване на програмата, която показва началото на програмата, ще светне.



Ако по време на процеса на избор на програма в течение на 1 минута няма стартирана програма или натиснат бутон, пералнята ще се превключи в режим на готовност и нивото на осветеност на температурата, скоростта и индикатора за вратата ще се понижат. Другите лампички и индикатори се изключват. При завъртане на селектора за програмите или натискане на някой бутон, лампичките и индикаторите светват отново.

### **4.3.13 Изпълнение на програмата**

Изпълнението на програмата може да бъде проследено чрез индикатора за проследяване на изпълнението на програмата. В началото на всяка стъпка от програмата светва индикаторът на съответната стъпка, а този на завършената стъпка изгасва.

Може да промените допълнителните функции, скоростта и настройките на температурата без да нарушите нормалния работен процес на програмата когато тя работи. За целта, промяната, която желаете да внесете, трябва е в следваща стъпка от текущата програмна стъпка. Ако промяната не може да се извърши, съответните лампички премигват 3 пъти.



Ако машината не премине в стъпка центрофугиране, функция задържане на изплакването може да е активна или автоматичната система за определяне на небалансирано пране може да се е активирала поради небалансирано разпределение на прането в машината.

### **4.3.14 Заклучване на вратата**

Вратата на машината е оборудвана със заключваща система, за да не може да бъде отворена в случай на неподходящо ниво на водата.

Когато машината премине в режим пауза, лампичката на вратата започва да премигва.

Машината проверява нивото на водата. Ако нивото е подходящо, лампичката на вратата светва напълно след 1-2 минути и вратата вече може да бъде отворена.

Ако нивото на водата е неподходящо, лампичката на вратата се изключва и вратата не може да бъде отворена. Ако е наложително да отворите вратата при изключена лампичка на вратата, трябва да откажете текущата програма. Вижте. „Отказ на програма“

### **4.3.15 Промяна на настройките след стартиране на програмата**

#### **Превключване на пералнята в режим на пауза**

Натиснете бутона „Старт/Пауза“, за да превключите пералнята в режим пауза докато се изпълнява програма. Осветлението на стъпката от програмата, която се изпълнява в момента, започва да премигва върху индикатора за проследяване на програмата, като по този начин показва, че машината е превключена в режим на пауза.

Освен това, когато вратата е готова за отваряне, лампичката на вратата светва продължително заедно с индикатора за програмна стъпка.

### Промяна на допълнителните функции, скоростта и температурата

В зависимост от стъпката, която е достигнала програмата, може да отмените или да изберете допълнителните функции. Вижте „Избор на допълнителни функции“.

Освен това, можете да смените настройките за скорост и температура. Вижте, „Избор на скорост на въртене“ и „Избор на температура“.



Ако не е позволена никаква промяна, съответната лампичка ще премигне 3 пъти.

### Добавяне или изваждане на пране

1. Натиснете бутона „Старт / Пауза“, за да превключите машината в режим пауза. Индикаторът за проследяване на стъпките от програмата, примигва на стъпката, която се изпълнявала при превключването на режима на пауза.
2. Изчакайте, докато вратата може да бъде отворена.
3. Отворете вратата и добавете или извадете от прането.
4. Затворете вратата за зареждане.
5. Ако е необходимо направете промени в допълнителните функции, температурата и скоростта.
6. Натиснете бутона „Старт/Пауза“, за да стартирате машината.

### 4.3.16 Отмяна на програма

За да откажете програмата, завъртете селектора за програмите, за да изберете друга програма. Предишната програма бива отказана. Лампичка за „Край / Отказ“ премигва непрекъснато, за да покаже, че програмата е отказана.

При завъртане на селектора за програмите, машината завършва програмата, но не източва водата от машината. Когато изберете и стартирате нова програма, новоизбраната програма ще стартира в зависимост от стъпката, в която е отказана предишната програма. Може например да наточи допълнителна вода или да продължи да пере с водата, която вече е вътре.



В зависимост от стъпката, на която е отказана програмата, може да се наложи отново да поставите перилен препарат или омекотител за новоизбраната програма.

### 4.3.17 Край на програма

В края на програма на дисплея се изписва „End“.

1. Изчакайте докато лампичката на вратата светне постоянно.
2. Натиснете бутон „Вкл. / Изкл.“ за да изключите машината.
3. Извадете прането и затворете вратата. Машината е готова за следващия перилен цикъл.

### 4.3.18 Функция „Режим на готовност“.

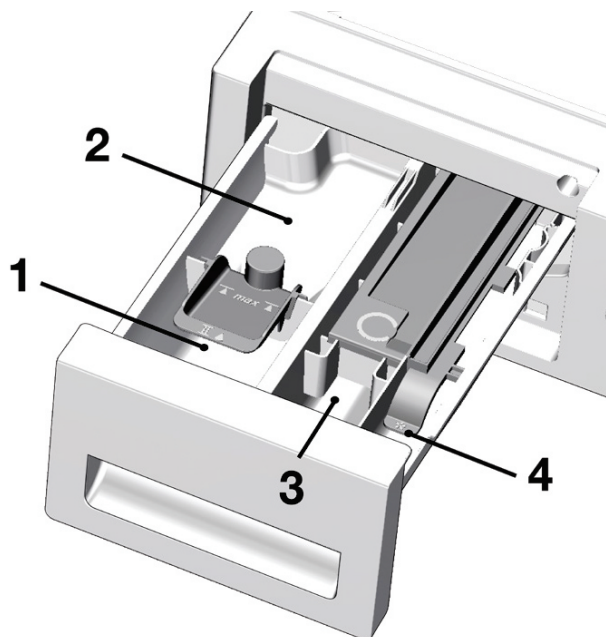
След като сте включили машината с бутона „Вкл./Изкл.“, ако няма стартирана програма или не се извършва друга процедура по време на стъпката за избор, или няма действие в рамките приблизително на 2 минути след края на избраната програма, машината ще се превключи автоматично в режим на енергоспестяване. Яркостта на индикаторната светлина ще намалее. Освен това дисплеят се изключва напълно, дори ако показва програмно време. Ако завъртите селектора на програми или докоснете произволен бутон, светлинните индикатори и дисплеят се връщат към предишното отчитане. Изборът, който сте направили при излизане от режим на енергийна ефективност, може да се промени. Проверете съответствието на настройките при стартирането на програмата. Ако е необходимо, направете настройките отново. Това не е грешка.

## 4.4 Поддръжка и почистване

Оперативният живот на уреда се удължава, а често срещаните проблеми намаляват, ако уредът се почиства редовно.

### 4.4.1 Почистване на чекмеджето за препарати

Почистете всички остатъци от перилен препарат в чекмеджето. За целта:



а. Можете да свалите разпределителното чекмедже като го издърпате силно към себе си.



Сифонът трябва да се почисти ако в отделението за омекотител се събира повече от нормалното количество вода и омекотител.

б. Измивайте разпределителното чекмедже и сифона в леген с много хладка вода. Сложете предпазни ръкавици или използвайте подходяща четка за да избегнете допира с наслагванията в чекмеджето при почистването.

с. След почистване върнете чекмеджето на мястото му. Проверете дали сифонът е на първоначалното си място.

### 4.4.2 Почистване на вратата и барабана

За уреди с програма за почистване на барабана, вижте „Работа с уреда - Програми“.



Повтаряйте процедурата по почистване на барабана на всеки 2 месеца.

Използвайте препарат срещу котлен камък, подходящ за перални машини.

След всяко изпиране проверявайте дали няма останали чужди вещества по барабана.





Ако отворите на барабана, показани на фигурата, са запушени, ги отпушете с помощта на клечка за зъби.



Металните чужди вещества ще доведат до петна от ръжда по барабана. Почистете петната по барабана с помощта на почистващи препарати, подходящи за използване върху неръждаема стомана. Никога не използвайте стоманена или друга тел за почистване.



**ПРЕДУПРЕЖДЕНИЕ:** Никога не използвайте гъба или изстъргващи материали. Те ще повредят боядисаните и пластмасови повърхности.

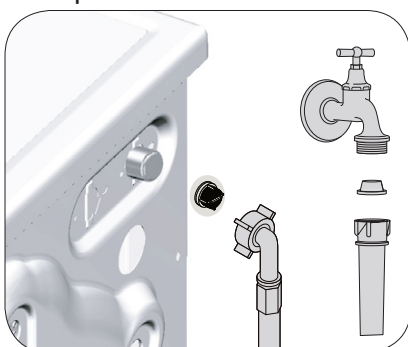
#### 4.4.3 Почистване на корпуса и контролния панел

Избършете корпуса на пералнята със сапунена вода или неабразивен гелообразен препарат при необходимост, след което подсушете с мека кърпа.

Използвайте само мека и влажна кърпа, за да почистите контролния панел.

#### 4.4.4 Почистване на филтрите за входящата вода.

В края на всеки отвор за входяща вода, отзад на пералнята, и в края на всеки входящ маркуч, който се свързва с крана, има филтър. Тези филтри пречат на чужди тела и замърсители във водата да влизат в пералнята. Филтрите трябва да се почистват, тъй като те постоянно се замърсяват.



1. Затворете крановете.
2. Свалете накрайниците на маркучите за входящата вода, за да стигнете до филтрите в клапите за входящата вода. Почистете ги с подходяща четка. Ако филтрите са много мръсни, ги извадете с щипци и ги почистете.
3. Извадете филтрите от правите накрайници на маркучите за входяща вода, заедно с уплътнителите, и ги почистете цялостно под течаща вода.
4. Поставете внимателно уплътнителите и филтрите обратно по местата им и затегнете гайките на маркуча с ръка.

#### 4.4.5 Източване на остатъчна вода и почистване на филтъра на помпата

Филтриращата система на вашата машината предпазва твърдите предмети като копчета, монети и конци да се застопят в перката на помпата при източването на водата от пералнята. По този начин водата се източва безпроблемно, а оперативният живот на помпата се удължава.

Ако пералнята ви не изпомпва водата, възможно е филтърът на помпата да е запушен. Филтърът трябва да се почиства всеки път, когато се запусти или на всеки 3 месеца. За да се почисти филтъра на помпата, водата трябва да се източи.

Преди транспортиране на машината (напр. при преместване в нов дом) и в случай на замръзване на водата, може да се наложи да източите докрай водата от уреда.



**ПРЕДУПРЕЖДЕНИЕ:** Остатъчни чужди вещества във филтъра на помпата може да повредят машината ви и да предизвикат шум.

За да почистите мръсния филтър и да източите водата:

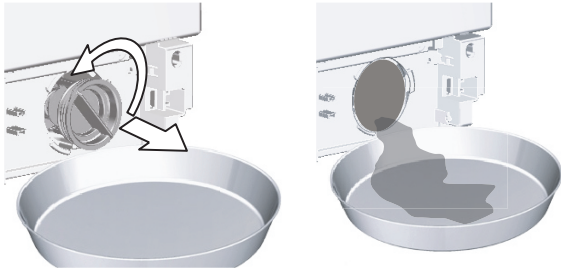
1. Извадете щепсела от контакта за да прекъснете захранването с електричество.



**ПРЕДУПРЕЖДЕНИЕ:** Температурата на водата в машината може да стигне до 90°C. За да избегнете риска от изгаряне, почистете филтъра чак след като пералнята се охлади.

2. Някои модели са оборудвани с маркуч за източване при спешни случаи, а други не са. Следвайте долните стъпки за да източите водата.

Източване на водата, когато уредът не е оборудван с маркуч за източване в спешни случаи:



- a. Поставете голям съд пред филтъра, за да може водата в него да се източи в съда.
- b. Разхлабете филтъра на помпата (обратно на часовниковата стрелка), докато водата от него започне да изтича навън. Източете водата в съда, който сте поставили пред филтъра. Винаги дръжте наблизко кърпа, за да забършете евентуално разлятата вода.
- c. Когато водата в машината се източи докрай, извадете филтъра докрай като го завъртите.
4. Почистете всички отлагания по вътрешността на филтъра, както и влакната около перката на помпата, ако има такива.
5. Монтирайте филтъра.
6. Ако капачката на филтъра се състои от две части, затворете капачката като натиснете ухото ѝ. Ако се състои от една част, първо наместете ушенцата в долната ѝ част на местата им, а след това натиснете горната част, за да затворите.


## 5 Отстраняване на неизправности

Проблем	Причина	Решение
След завтаряне на вратата програмата не стартира.	Не е натиснат бутон Старт / Пауза / Отказ. Когато сте заредили твърде много пране може да бъде трудно да затворите вратата.	<ul style="list-style-type: none"> <li>*Натиснете бутона Старт / Пауза / Отказ.</li> <li>Извадете част от прането и се уверете, че вратата е затворена добре.</li> </ul>
Програмата не може да се стартира или да се избере.	Пералнята е преминала в режим на самозащита поради възникнал външен проблем (в електрическото напрежение, водното налягане и т.н.).	<ul style="list-style-type: none"> <li>За да откажете програмата, завъртете селектора на програмите за да изберете друга програма. Предишната програма бива отказана. (Виж "Отказ на програма")</li> </ul>
Вода в пералнята.	В машината може да е останала малко вода в следствие на процедурите по качествен контрол в процеса на производство.	<ul style="list-style-type: none"> <li>Това не е опасно; водата не вреди на машината.</li> </ul>
Машината влиза в режим на готовност след стартирането на програмата или не приема във вода.	Кранът е затворен.	<ul style="list-style-type: none"> <li>Включете крановете.</li> </ul>
	Входящият маркуч за водата е прегънат.	<ul style="list-style-type: none"> <li>Оправете маркуча.</li> </ul>
	Входящият маркуч за водата е задръстен.	<ul style="list-style-type: none"> <li>Почистете филтъра.</li> </ul>
	Вратата за зареждане може да е отворена. Водната връзка може да не е направена както трябва или водата може да е спряла (Когато водата спре, LED светлините за изпиране или изплакване премигват).	<ul style="list-style-type: none"> <li>Затворете вратата.</li> <li>Проверете водната връзка. Ако водата е спряла, след като бъде възстановено водоподаването, натиснете бутона „Старт/пауза“, за да възстановите работата от режим на изчакване.</li> </ul>
Машината не източва водата.	Дренажният маркуч може да е задръстен или огънат.	<ul style="list-style-type: none"> <li>Почистете или изправете маркуча.</li> </ul>
	Филтърът на помпата е задръстен.	<ul style="list-style-type: none"> <li>Почистете филтъра на помпата.</li> </ul>
Машината вибрира или издава шум	Машината може да не е нивелирана на пода.	<ul style="list-style-type: none"> <li>Регулирайте крачетата за да нивелирате машината.</li> </ul>
	Във филтъра на помпата може да навлязло някакво твърдо вещество.	<ul style="list-style-type: none"> <li>Почистете филтъра на помпата.</li> </ul>
	Обезопасяващите болтове за транспортиране не са свалени.	<ul style="list-style-type: none"> <li>Отстранете обезопасяващите болтове за транспортиране.</li> </ul>
	Количеството пране в машината може да е твърде малко.	<ul style="list-style-type: none"> <li>Добавете още пране в машината.</li> </ul>
	Машината може да е претоварена с пране.	<ul style="list-style-type: none"> <li>Извадете част от прането от машината или разпределете тежестта равномерно в барабана.</li> </ul>
От дъното на пералната машина изтича вода.	Машината може да е опряна до твърда повърхност.	<ul style="list-style-type: none"> <li>Проверет дали машината не опира твърда повърхност.</li> </ul>
	Дренажният маркуч може да е задръстен или огънат.	<ul style="list-style-type: none"> <li>Почистете или изправете маркуча.</li> </ul>
Филтърът на помпата е задръстен.	Филтърът на помпата е задръстен.	<ul style="list-style-type: none"> <li>Почистете филтъра на помпата.</li> </ul>
	Пералнята може временно да е спряла по причина на ниско напрежение.	<ul style="list-style-type: none"> <li>Пералнята ще продължи работата си когато електрическото напрежение достигне отново нормалното си ниво.</li> </ul>
Машината директно източва водата, която вкарва.	Дренажният маркуч може да не е на подходяща височина.	<ul style="list-style-type: none"> <li>Свържете дренажния маркуч за водата както е описано в ръководството за употреба.</li> </ul>
При пране в машината не се вижда никаква вода.	Нивото на водата не може да бъде видяно отвън на машината.	<ul style="list-style-type: none"> <li>Това не е повреда.</li> </ul>
Вратата не може да се отвори.	Заклучването на вратата е активирано поради високо ниво на водата в машината.	<ul style="list-style-type: none"> <li>Източете водата като пуснете програма "Изпомпване" или "Центрофугиране".</li> </ul>
	Машината изпомпва водата или е в цикъл на центрофугиране.	<ul style="list-style-type: none"> <li>Изчакайте докато програмата завърши.</li> </ul>
	Защитата за деца е включена. Заклучването на вратата ще се деактивира няколко минути след като програмата приключи.	<ul style="list-style-type: none"> <li>Изчакайте няколко минути докато се деактивира заклучването на вратата.</li> </ul>
	Вратата може да залепне, поради натиска, на който е подложена.	<ul style="list-style-type: none"> <li>Хванете дръжката и дръпнете към себе си и след това натиснете навътре вратата за зареждане, за да се освободи и да я отворите.</li> </ul>

Проблем	Причина	Решение
Прането отнема повече време от указаното в ръководството за употреба. (*)	Водното налягане е слабо.	<ul style="list-style-type: none"> <li>Машината изчаква да влее достатъчно количество вода за да се избегне ниско качество на изпиране поради недостатъчно количество вода. По тази причина продължителността на прането се увеличава.</li> </ul>
	Напрежението може да е ниско.	<ul style="list-style-type: none"> <li>Продължителността на прането се удължава за да се избегнат незадоволителни резултати от изпирането при слаба мощност.</li> </ul>
	Температурата на входящата вода може да е твърде ниска.	<ul style="list-style-type: none"> <li>Времето, необходимо за загряване на водата се увеличава през студените сезони. Продължителността на изпиране може да се удължи за да се избегнат незадоволителни резултати от изпирането.</li> </ul>
	Броят изплаквания и/или количеството на вода за изплакването се е увеличило.	<ul style="list-style-type: none"> <li>Машината увеличава количеството на водата когато е необходимо по-добро изплакване и при необходимост добавя допълнителна стъпка на изплакване.</li> </ul>
	Възможно е да се е поучила твърде много пяна и автоматичната система за абсорбиране на пяна да се е активирала поради използване на твърде голямо количество перилен препарат.	<ul style="list-style-type: none"> <li>Използвайте препоръчителното количество перилен препарат.</li> </ul>
Таймерът на програмата не извършва обратно броене. (При модели с дисплей) (*)	Таймерът може да спре по време на наточването на вода.	<ul style="list-style-type: none"> <li>Индикаторът на таймера не извършва обратно броене докато машината не поеме достатъчно количество вода. Пералнята изчаква да се напълни с достатъчно количество вода за да се избегне недоизпиране в следствие липсата на вода. Индикаторът на времето продължава обратното броене след това.</li> </ul>
	Таймерът може да спре по време на стъпката на загряване.	<ul style="list-style-type: none"> <li>Индикаторът на времето не извършва обратно броене докато машината не достигне избраната температура.</li> </ul>
	Таймерът може да спре по време на стъпка центрофугиране.	<ul style="list-style-type: none"> <li>Автоматичната система за определяне на небалансирано пране може да се е активирала поради неравномерно разпределение на прането в барабана.</li> </ul>
Таймерът на програмата не извършва обратно броене. (*)	В машината може да има небалансиран товар.	<ul style="list-style-type: none"> <li>Автоматичната система за определяне на небалансирано пране може да се е активирала поради неравномерно разпределение на прането в барабана.</li> </ul>
Машината не се превключва на стъпка центрофугиране. (*)	В машината може да има небалансиран товар.	<ul style="list-style-type: none"> <li>Автоматичната система за определяне на небалансирано пране може да се е активирала поради неравномерно разпределение на прането в барабана.</li> </ul>
	Машината няма да центрофугира ако водата не е източена докрай.	<ul style="list-style-type: none"> <li>Проверете филтъра и дренажния маркуч.</li> </ul>
	Възможно е да се е поучила твърде много пяна и автоматичната система за абсорбиране на пяна да се е активирала поради използване на твърде голямо количество перилен препарат.	<ul style="list-style-type: none"> <li>Използвайте препоръчителното количество перилен препарат.</li> </ul>

Проблем	Причина	Решение
Качеството на изпиране е лошо: Прането посивява. (**)	Дълго време е използван недостатъчно количество препарат.	• Използвайте препоръчителното количество перилен препарат според прането и твърдостта на водата.
	Изпирането е извършено на ниска температура за дълъг период от време.	• Изберете подходящата температура за прането, което ще бъде прано.
	Използвано е недостатъчно количество препарат при твърда вода.	• Използването на недостатъчно количество препарат при твърда вода води до полепване на мръсотията по дрехите, които с времето посивяват. Премахването на вече появилото се посивяване е много трудно. Използвайте препоръчителното количество перилен препарат според прането и твърдостта на водата.
	Използван е твърде много перилен препарат.	• Използвайте препоръчителното количество перилен препарат според прането и твърдостта на водата.
Качеството на изпиране е лошо: Петната не са изпрани или прането не се е избелило. (**)	Използвано е недостатъчно количество перилен препарат.	• Използвайте препоръчителното количество перилен препарат според прането и твърдостта на водата.
	Заредено е прекалено много пране.	• Не зареждайте машината прекалено много. Спазвайте количествата препоръчани в "Таблицата с програми и консумация".
	Избрани са грешна програма и температура.	• Изберете подходящата програма и температура за прането, което ще бъде прано.
	Използван е неподходящ вид перилен препарат.	• Използвайте само оригинални перилни препарати, подходящи за машината.
	Използван е твърде много перилен препарат.	• Сложете препарата в правилното отделение. Не смесвайте избелващия и перилния препарат един с друг.
Качеството на изпиране е лошо: По прането има мазни петна. (**)	Почистването на барабана не е извършвано редовно.	• Почиствайте барабана редовно. За целта виж 4.4.2.
Качеството на изпиране е лошо: Дрехите миришат неприятно. (**)	Миризмите и бактериите се наслагват в барабана в резултат на продължително пране при ниски температури и/или кратки програми.	• След всяко пране оставяйте чекмеджето за препаратите и вратата на машината открити. По този начин в машината няма да остане влага, която е подходяща среда за развитието на бактерии.
Цветът на дрехите избледнява. (**)	Заредено е прекалено много пране.	• Не зареждайте машината прекалено много.
	Използваният перилен препарат е намокрен.	• Съхранявайте перилните препарати на сухо място и не ги излагайте на прекомерни температури.
	Избрана е по-висока температура.	• Изберете подходящата програма и температура според типа и степента на замърсеност на прането.
Не се изплаква добре.	Количеството, марката и начинът на съхранение на перилния препарат не са подходящи.	• Използвайте перилен препарат, който е подходящ за пералната машина и прането ви. Съхранявайте перилните препарати на сухо място и не ги излагайте на прекомерни температури.
	Перилният препарат е поставен в грешно отделение на чекмеджето.	• Ако в отделението за предпране е сипан перилен препарат, машината може да го поеме в стъпка изплакване или омекотяване. Сложете препарата в правилното отделение.
	Филтърът на помпата е задръстен.	• Проверете филтъра.
	Дренажният маркуч е огънат.	• Проверете дренажния маркуч.

Проблем	Причина	Решение
След изпирането прането се е втвърдило. (**)	Използвано е недостатъчно количество перилен препарат.	• Използването на недостатъчно количество перилен препарат за степента на твърдост на водата може да доведе до втвърдяване на дрехите с времето. Използвайте подходящо количество перилен препарат в зависимост от твърдостта на водата.
	Перилният препарат е поставен в грешно отделение на чекмеджето.	• Ако в отделението за предпране е сипан перилен препарат, машината може да го поеме в стъпка изплакване или омекотяване. Сложете препарата в правилното отделение.
	Перилният препарат може да се е смесил с омекотителя.	• Не смесвайте омекотителя с перилен препарат. Измийте и почистете диспенсера с топла вода.
Прането не мирише на омекотителя. (**)	Перилният препарат е поставен в грешно отделение на чекмеджето.	• Ако в отделението за предпране е сипан перилен препарат, машината може да го поеме в стъпка изплакване или омекотяване. Измийте и почистете диспенсера с топла вода. Сложете препарата в правилното отделение.
	Перилният препарат може да се е смесил с омекотителя.	• Не смесвайте омекотителя с перилен препарат. Измийте и почистете диспенсера с топла вода.
Перилният препарат се утаява в чекмеджето. (**)	Препаратът е изсипан в мокро чекмедже.	• Подсушете чекмеджето преди да сипете препарат в него.
	Перилният препарат се е овлажнил.	• Съхранявайте перилните препарати на сухо място и не ги излагайте на прекомерни температури.
	Водното налягане е слабо.	• Проверете водното налягане.
	Препаратът в основното отделение се е овлажнил по време на вливането на водата за предпрането. Отворите на отделението за перилен препарат са задръстени.	• Проверете отворите и ги почистете ако са задръстени.
	Има проблем с клапаните на чекмеджето за препарати.	• Обадете се в оторизирания сервис.
	Перилният препарат може да се е смесил с омекотителя.	• Не смесвайте омекотителя с перилен препарат. Измийте и почистете диспенсера с топла вода.
	Почистването на барабана не е извършвано редовно.	• Почиствайте барабана редовно. За целта виж 4.4.2.
В машината се формира твърде много пяна. (**)	Използван е неподходящ за пералната машина перилен препарат.	• Използвайте препарати, подходящи за пералната машина.
	Използвано е прекомерно количество перилен препарат.	• Използвайте само необходимото количество перилен препарат.
	Перилният препарат е съхраняван при неподходящи условия.	• Препаратите трябва да се съхраняват на затворено и сухо място. Не ги съхранявайте на твърде горещи места.
	Някои видове мрежесто пране от рода на тюла може да се пени твърде много поради структурата си.	• Използвайте по-малки количества препарат при пускане на такова пране.
	Перилният препарат е поставен в грешно отделение на чекмеджето.	• Сложете препарата в правилното отделение.
	Омекотителят се поема твърде рано.	• Възможно е да има проблем в клапаните или диспенсера. Обадете се в оторизирания сервис.

Проблем	Причина	Решение
От чекмеджето за перилни препарати излиза пяна.	Използван е твърде много перилен препарат.	<ul style="list-style-type: none"> <li>Смесете 1 с.л. омекотител с ½ л вода и изсипете в главното отделение на чекмеджето за перилен препарат.</li> </ul>
		<ul style="list-style-type: none"> <li>Сложете перилен препарат в машината в съответствие с програмите и максималния капацитет, посочени в “Таблица с програми и консумация”. При добавяне на допълнителни химикали (препарати за почистване на петна, белина и др.), намалете количеството перилен препарат.</li> </ul>
Прането излиза мокро в края на програмата. (*)	Възможно е да се е поучила твърде много пяна и автоматичната система за абсорбиране на пяна да се е активирала поради използване на твърде голямо количество перилен препарат.	<ul style="list-style-type: none"> <li>Използвайте препоръчителното количество перилен препарат.</li> </ul>
(*) Машината не се превключва на центрофугиране в случай, че прането не е равномерно разпределено в барабана за да предпази пералнята и заобикалящите я предмети от повреда. То трябва да се преразпредели и пусне отново.		
(**) Почистването на барабана не е извършвано редовно. Почиствайте барабана редовно. Вижте 4.4.2		
	<b>ВНИМАНИЕ:</b> Ако не може да разрешите проблема въпреки, че сте спазили указанията в този раздел, се консултирайте с търговеца или представител на оторизиран сервиз. Никога не се опитвайте да поправите неработещия уред сами.	









[www.beko.com](http://www.beko.com)