



МИНИБАР
Ръководство за потребителя

CHASD4351EWC
CHASD4351EBC



- Моля, прочетете внимателно това ръководство, преди да използвате хладилника.
- Запазете го за бъдещи справки.



ПРЕДУПРЕЖДЕНИЕ:

BG

Опасност от пожар/ запалим материал

Символът показва, че има опасност от пожар, тъй като се използват запалими материали. Внимавайте да не предизвикате пожар чрез запалване на запалими материали.



| | |
|------------------------------------|----|
| Информация за безопасност..... | 5 |
| Предвидена употреба..... | 10 |
| Описание на продукта | 11 |
| Употреба..... | 12 |
| Оборудване | 13 |
| Грижа и почистване..... | 14 |
| Отстраняване на неизправности..... | 16 |
| Монтаж..... | 19 |
| Технически данни..... | 21 |
| Обслужване на клиенти..... | 23 |



Благодарим ви, че закупихте продукт на Candy.

Моля, прочетете внимателно тези инструкции, преди да използвате този уред. Инструкциите съдържат важна информация, която ще ви помогне да се възползвате максимално от уреда и ще ви осигури безопасен и правилен монтаж, употреба и поддръжка.

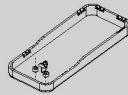
BG

Съхранявайте това ръководство на удобно място, за да можете винаги да се обръщате към него за безопасно и правилно използване на уреда.

Ако продавате уреда, подарявате го или го оставяте, когато се премествате в нова къща, не забравяйте да предадете и това ръководство, за да може новият собственик да се запознае с уреда и предупрежденията за безопасност.

Акcesoари

Проверете акcesoарите и литературата в съответствие с този списък:



Капак на пантата



Енергиен етикет



Гаранционна карта



Ръководство за потребителя



ПРЕДУПРЕЖДЕНИЕ - Важна информация за безопасност



ЗАБЕЛЕЖКА-Обща информация и съвети



Информация за околната среда

BG



Изхвърляне

Помогнете за опазването на околната среда и човешкото здраве. Поставете опаковката в подходящи контейнери, за да я рециклирате. Помогнете за рециклирането на отпадъците от електрически и електронни уреди. Не изхвърляйте уредите, обозначени с този символ, заедно с битовите отпадъци. Върнете продукта в местното съоръжение за рециклиране или се свържете с общинската служба.



ПРЕДУПРЕЖДЕНИЕ!

Опасност от нараняване или задушаване!

Хладилните агенти и газовете трябва да се изхвърлят професионално. Уверете се, че тръбите на хладилния кръг не са повредени, преди да бъдат изхвърлени по подходящ начин. Изключете уреда от електрическата мрежа. Отрежете хранящия кабел и го изхвърлете. Извадете тавичките и чекмеджетата, както и ключалката и уплътненията на вратата, за да предотвратите затварянето на деца и домашни любимци в уреда.

Преди да включите уреда за първи път, прочетете следващите указания за безопасност!:



ПРЕДУПРЕЖДЕНИЕ!

Преди първа употреба

BG

- ▶ Уверете се, че няма повреди при транспорта.
- ▶ Отстранете всички опаковки и ги съхранявайте на място, недостъпно за деца.
- ▶ Изчакайте поне два часа, преди да монтирате уреда, за да се уверите, че хладилният кръг е напълно ефективен.
- ▶ Боравете с уреда винаги с поне двама души, тъй като той е тежък.

Монтаж

- ▶ Уредът трябва да се постави на добре проветриво място. Осигурете пространство от поне 10 см над и около уреда.
- ▶ Никога не поставяйте уреда на влажно място или на място, където може да бъде опръскан с вода. Почиствайте и подсушавайте водните пръски и петна с мека чиста кърпа.
- ▶ Не монтирайте уреда на пряка слънчева светлина или в близост до източници на топлина (напр. готварски печки, отоплителни уреди).
- ▶ Монтирайте и нивелирайте уреда на място, подходящо за неговия размер и употреба.
- ▶ Поддържайте вентилационните отвори в уреда или във вградената конструкция свободни от препятствия.
- ▶ Уверете се, че електрическата информация на табелката съответства на захранването. Ако това не е така, свържете се с електротехник.
- ▶ Уредът се захранва от електрическа мрежа с променливотоково напрежение 220-240V/50Hz. Необичайните колебания на напрежението могат да доведат до невъзможност за стартиране на уреда или до повреда на терморегулатора или компресора, или до необичаен шум при работа. В такъв случай трябва да се монтира автоматичен регулатор.
- ▶ Не използвайте преходници и разклонители.
- ▶ Не разполагайте множество разклонители или преносими източници на захранване в задната част на уреда.
- ▶ Уверете се, че захранващият кабел не е притиснат от хладилника. Не стъпвайте върху захранващия кабел.

**ПРЕДУПРЕЖДЕНИЕ!**

- ▶ Използвайте отделен заземен контакт за захранването, който е лесно достъпен. Уредът трябва да е заземен.
Само за Великобритания: Захранващият кабел на уреда е снабден с 3-жилен (заземен) щепсел, който пасва на стандартен 3-жилен (заземен) контакт. Никога не отрязвайте и не демонтирайте третия щифт (заземяващ).
След монтажа на уреда щепселът трябва да бъде достъпен.

- ▶ Не повреждайте кръга на хладилния агент.

Ежедневна употреба

- ▶ Този уред може да се използва от деца на възраст от 8 години и повече, както и от лица с намалени физически, сетивни или умствени способности или с липса на опит и познания, ако са под надзор или са получили инструкции относно използването на уреда по безопасен начин и разбират свързаните с него опасности.
- ▶ Деца на възраст от 3 до 8 години имат право да зареждат и изпразват, но нямат право да почистват или монтират хладилните уреди.
- ▶ Не допускайте деца под 3 години до уреда, освен ако не са под постоянен надзор.
- ▶ Децата не трябва да играят с уреда.
- ▶ Ако в близост до уреда изтича хладен газ или друг запалим газ, затворете вентила на изтичащия газ, отворете вратите и прозорците и не изключвайте щепсела на захранващия кабел на хладилника или на друг уред.
- ▶ Обърнете внимание, че уредът е настроен за работа при определен диапазон на околната среда между 10 и 43°C. Уредът може да не работи правилно, ако бъде оставен за дълъг период от време при температура над или под посочения температурен диапазон.
- ▶ Не поставяйте нестабилни предмети (тежки предмети, съдове, пълни с вода) върху хладилника, за да избегнете нараняване, причинено от падане, или токов удар, причинен от контакт с вода.
- ▶ Не дърпайте рафтовете на вратата. Вратата може да бъде издърпана под наклон, може да бъде издърпана поставката за бутилки или уредът да се преобърне.
- ▶ Отваряйте и затваряйте вратите само чрез дръжките. Разстоянието между вратите и между вратите и шкафа е много тясно. Не вкарвайте ръцете си в тези зони, за да избегнете притискане на пръстите си. Отваряйте или затваряйте вратите на хладилника само когато в обхвата на движение на вратите не стоят деца.

BG



ПРЕДУПРЕЖДЕНИЕ!

BG

- ▶ Не съхранявайте и не използвайте запалими, експлозивни или корозивни материали в уреда или в близост до него.
- ▶ Не съхранявайте в уреда лекарства, бактерии или химически вещества. Този уред е домакински уред. Не се препоръчва да съхранявате материали, които имат строги изисквания за температура.
- ▶ Никога не съхранявайте във фризера течности в бутилки или кутии (освен спиртни напитки с висок процент алкохол), особено газирани напитки, тъй като те ще се спукат при замразяване.
- ▶ Проверете състоянието на храната, ако е имало затопляне във фризера.
- ▶ Не задавайте ненужно ниска температура в хладилното отделение. При високи настройки може да се появят минусови температури. Внимание: Бутилките могат да се спукат
- ▶ Не докосвайте замразени продукти с мокри ръце (носете ръкавици). По-конкретно не консумирайте ледени близалки веднага след изваждането им от фризерното отделение. Съществува риск от замръзване или образуване на мехури от замръзване. ПЪРВА ПОМОЩ: незабавно поставете и дръжте под течаща студена вода. Не дърпайте мехурите!
- ▶ Не докосвайте вътрешната повърхност на отделениято за съхранение във фризера, когато то работи, особено с мокри ръце, тъй като ръцете ви могат да замръзнат върху повърхността.
- ▶ Изключете уреда от електрическата мрежа в случай на прекъсване на захранването или преди почистване. Изчакайте поне 7 минути, преди да стартирате отново уреда, тъй като честото стартиране може да повреди компресора.
- ▶ Не използвайте електрически уреди в отделенията за съхранение на храна на уреда, освен ако те не са от типа, препоръчан от производителя.
Поддръжка / почистване
- ▶ Уверете се, че децата са под надзор, ако извършват почистване и поддръжка.
- ▶ Преди да предприемете каквато и да е рутинна поддръжка, изключете уреда от електрическата мрежа. Изчакайте поне 5 минути, преди да стартирате уреда отново, тъй като честото стартиране може да повреди компресора.

**ПРЕДУПРЕЖДЕНИЕ!**

- ▶ Когато изключвате уреда от контакта, дръжте щепсела, а не кабела.
- ▶ Не почиствайте уреда с твърди четки, телени четки, прахообразни почистващи препарати, бензин, амилацетат, ацетон и подобни органични разтвори, киселинни или алкални разтвори. Моля, почиствайте със специален препарат за хладилници, за да избегнете повреди.
- ▶ Не остъргвайте замръзване и лед с остри предмети. Не използвайте спрейове, електрически нагреватели като калорифер, сешоар, парочистачки или други източници на топлина, за да не повредите пластмасовите части.
- ▶ Не използвайте механични устройства или други средства за ускоряване на процеса на размразяване, различни от препоръчаните от производителя.
- ▶ Ако захранващият кабел е повреден, той трябва да бъде заменен от производителя, негов представител или лица с подобна квалификация, за да се избегне опасност.
- ▶ Не се опитвайте сами да ремонтирате, разглобявате или модифицирате уреда. При ремонт се обърнете към нашия отдел за обслужване на клиенти.
- ▶ Отстранявайте праха от задната страна на уреда поне веднъж годишно, за да избегнете опасност от пожар, както и повишена консумация на енергия.
- ▶ По време на почистването не пръскайте и не промивайте с вода уреда.
- ▶ Не използвайте водна струя или пара за почистване на уреда.
- ▶ Не почиствайте студения стъклен рафтове с гореща вода. Рязката промяна на температурата може да доведе до счупване на стъклото.

BG

Информация за хладилния газ**ПРЕДУПРЕЖДЕНИЕ!**

Уредът съдържа запалим хладилен агент ISOBUTANE (R600a). Уверете се, че кръгът на хладилния агент не е повреден по време на транспорта или монтажа. Изтичащият хладилен агент може да причини наранявания на очите или да се възпламени. Ако е настъпила повреда, дръжте настрана открити източници на огън, проветрете добре помещението, не включвайте и не изключвайте захранващите кабели на уреда или на друг уред. Информирайте отдела за обслужване на клиенти.

В случай че очите ви попаднат в контакт с хладилния агент, изплакнете ги веднага под течаща вода и незабавно се обадете на очен лекар.

Предвидена употреба

Този уред е предназначен за охлаждане и замразяване на храна. Той е предназначен изключително за използване в домакинството и подобни приложения, като кухненски помещения за персонала в магазини, офиси и други работни помещения; ферми и от клиенти в хотели, мотели и други жилищни помещения, както и в заведения за кетъринг и от типа „нощувка и закуска“. Той не е предназначен за търговска или промишлена употреба.

BG

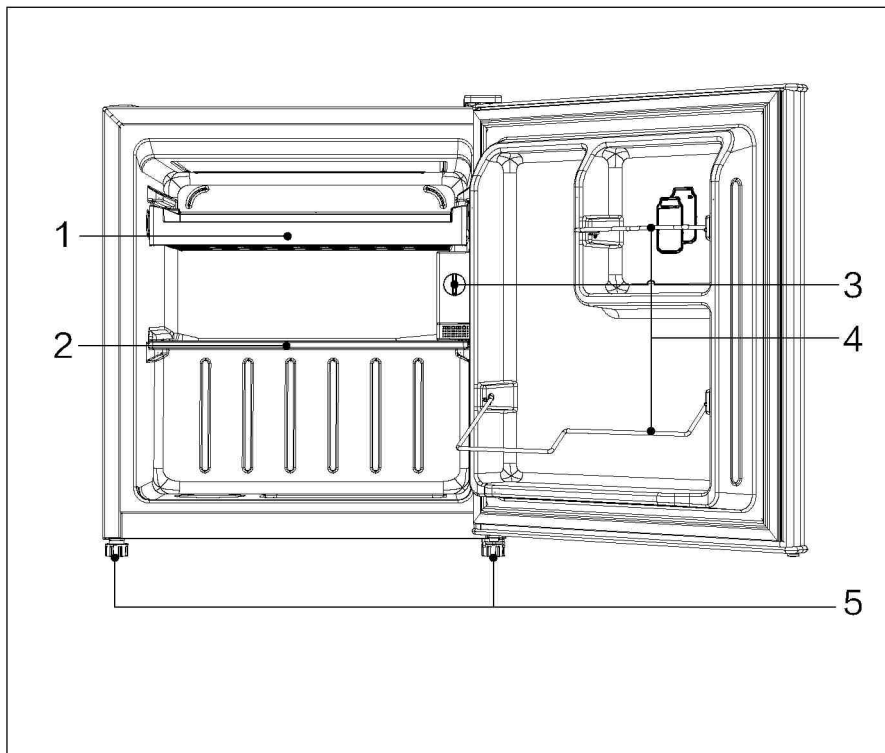
Промени или модификации на уреда не са разрешени. Непредвидената употреба може да доведе до опасности и загуба на гаранционни претенции.

Стандарти и директиви

Този продукт отговаря на изискванията на всички приложими директиви на ЕО със съответните хармонизирани стандарти, които предвиждат маркировка CE.

i **ЗАБЕЛЕЖКА**

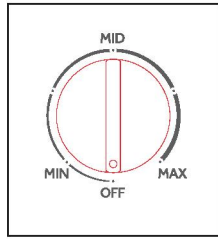
Поради технически промени и различни модели някои от илюстрациите в това ръководство може да се различават от вашия модел.



BG

- 1 Тава
- 2 Рафтове
- 3 Контролер
- 4 Рафтове на вратата/Стойка за бутилки
- 5 Регулируеми крачета

■ Описание на позициите на регулатора



- Температурата в хладилника се регулира с регулатора на температурата. Позицията "MIN, MID, MAX, off" (МИНИМАЛНА, СРЕДНА, МАКСИМАЛНА, ИЗКЛЮЧЕН) на регулатора показва степента на охлаждане. Колкото по-ниска е степента на охлаждане, толкова по-висока е температурата в отделението и толкова по-малка е консумацията на енергия от хладилника; Колкото по-висока е степента на охлаждане, толкова по-ниска е температурата в отделението и толкова по-голяма е консумацията на енергия от хладилника.
- Позиция "MAX" на регулатора е позицията за най-ниска температура в хладилника. Тази позиция може да се използва за бързо замразяване. След като храната е напълно замразена, моля, завъртете регулатора обратно в първоначалната позиция.
- Позицията "OFF" на регулатора е позицията за изключване. Когато е избрана тази позиция, хладилникът няма да охлажда. Ако е необходимо хладилникът да бъде спрян за дълго време, моля, изключете щепсела от електрическата мрежа.

Препоръка

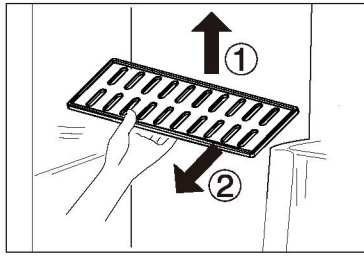
- Обичайната степен за охлаждане на хладилника е позиция "MID" на регулатора.
- Ако температурата е твърде висока, увеличете степента на охлаждане по подходящ начин.
- Ако температурата е твърде ниска, намалете степента на охлаждане по подходящ начин.
- Моля, изберете позицията на регулатора в зависимост от действителните нужди.

Напомняне

- Ако околната температура е висока и ако зададената позиция на регулатора е висока, охлаждането може да не спре и температурата в хладилника да стане твърде ниска.
- Ако околната температура е ниска и ако зададената позиция на регулатора е ниска, хладилникът може да не се стартира, което води до висока температура в него, която не е благоприятна за съхранение и запазване на храна.
- След настройка на температурата е необходимо известно време за постигане на температурен баланс в хладилника. Това време зависи от позицията на регулатора, околната температура, честотата на отваряне на вратата и количеството на съхраняваната в хладилника храна.

Преди първа употреба

- ▶ Отстранете всички опаковъчни материали, съхранявайте ги на място, недостъпно за деца, и ги изхвърлете по начин, щадящ околната среда.
- ▶ Почистете уреда отвътре и отвън с вода и мек препарат, преди да поставите храна в него.
- ▶ След като уредът е бил нивелиран и почистен, изчакайте поне 2-5 часа, преди да го свържете към захранването. Вижте раздел МОНТАЖ.
- ▶ Преди да заредите с храна, предварително охладете отделенията при висока степен на охлаждане.



Регулируеми рафтове

1. Височината на рафтовете може да се регулира, за да отговаря на нуждите ви за съхранение.
2. За да преместите рафт, първо го извадете, като повдигнете задния му край (1) и го издърпате (2).
3. За да го монтирате отново, поставете го върху водачите от двете страни и го избутайте в най-задна позиция, докато задната част на рафта се фиксира в прорезите в страните.

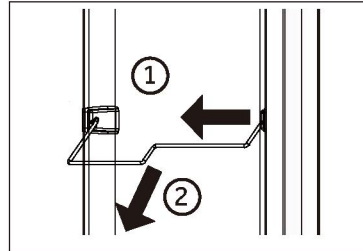
BG

i ЗАБЕЛЕЖКА

Уверете се, че всички краища на рафта са подравнени и нивелирани.

Подвижни рафтове на вратата/стойка за бутилки

1. Рафтовете на вратата могат да се свалят за почистване:
2. Поставете ръце от двете страни на стойката, стиснете я навътре (1) и я издърпайте (2).



i ЗАБЕЛЕЖКА

При включване на уреда може да са необходими до 12 часа за достигане на правилната температура.



Съвети за пестене на енергия

- ▶ Уверете се, че уредът има подходяща вентилация (вижте МОНТАЖ).
- ▶ Не монтирайте уреда на пряка слънчева светлина или в близост до източници на топлина (напр. готварски печки, отоплителни уреди).
- ▶ Избягвайте неоправдано ниска температура в уреда. Консумацията на енергия се увеличава, колкото по-ниска е зададената температура в уреда.
- ▶ Оставете топлата храна да изстине, преди да я поставите в уреда.
- ▶ Отваряйте вратата на уреда възможно най-рядко и за кратко време.
- ▶ Не препълвайте уреда, за да не затруднявате въздушния поток.
- ▶ Не допускайте наличие на въздух в опаковката на храната.
- ▶ Поддържайте уплътненията на вратата чисти, така че вратата винаги да се затваря правилно.
- ▶ Размразявайте замразената храна в отделението за съхранение на хладилника.



ПРЕДУПРЕЖДЕНИЕ!

Преди почистване изключете уреда от електрическата мрежа.

Почистване

Почиствайте уреда, когато в него се съхранява малко или никаква храна.

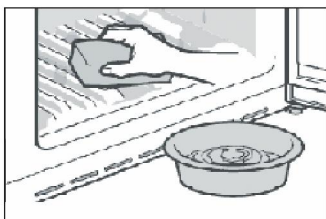
Уредът трябва да се почиства на всеки четири седмици, за да се осигури добра поддръжка и да се предотврати появата на лоши миризми от съхраняваната храна.

BG



ПРЕДУПРЕЖДЕНИЕ!

- ▶ Не почиствайте уреда с твърди четки, телени четки, прахообразни почистващи препарати, бензин, амилацетат, ацетон и подобни органични разтвори, киселинни или алкални разтвори. Моля, почиствайте със специален препарат за хладилници, за да избегнете повреди.
- ▶ По време на почистването не пръскайте и не промивайте уреда с вода.
- ▶ Не използвайте водна струя или пара за почистване на уреда.
- ▶ Не почиствайте студените стъклени рафтове с гореща вода. Рязката промяна на температурата може да доведе до счупване на стъклото.
- ▶ Не докосвайте вътрешната повърхност на отделението за съхранение във фризера, особено с мокри ръце, тъй като ръцете ви могат да замръзнат върху повърхността.
- ▶ В случай на нагряване проверете състоянието на замразените храни.



- ▶ Винаги дръжте чисто уплътнението на вратата.
- ▶ Почистете вътрешността и корпуса на уреда с гъба, навлажнена с топла вода и неутрален почистващ препарат.
- ▶ 1. Почистете хладилника отвътре и отвън, включително уплътнението на вратата, стойката на вратата, стъклените рафтове, кутиите и т.н., с мека кърпа или гъба, потопена в топла вода (можете да добавите неутрален препарат в топлата вода).
- ▶ 2. Ако има разлята течност, отстранете всички замърсени части, изплакнете ги с течаща вода, подсушете ги и ги поставете обратно в хладилника.
- ▶ 3. Ако има разлята сметана (например сметана, топящ се сладолед), моля, извадете всички замърсени части, поставете ги в топла вода с температура около 40 °C за известно време, след това изплакнете с течаща вода, подсушете и поставете обратно в хладилника.
- ▶ 4. В случай че някоя малка част или компонент се заклези във вътрешността на хладилника (между рафтовете или чекмеджетата), използвайте малка мека четка, за да я освободите. Ако не можете да достигнете до частта, моля, свържете се със сервиза на Haier.
- ▶ Изплакнете и подсушете с мека кърпа.
- ▶ Не почиствайте нито една от частите на уреда в съдомиялна машина
- ▶ Изчакайте поне 5 минути, преди да стартирате уреда отново, тъй като честото стартиране може да повреди компресора.



Обезскрежаване

Обезскрежаване на фризера. Фризерното отделение постепенно се покрива със скреж. Той трябва да се отстрани.

Никога не използвайте остри метални инструменти, за да остъргвате скреж изпарителя, тъй като може да го повредите. Въпреки това, когато скрежът върху вътрешната облицовка стане много дебел, трябва да се извърши пълно обезскрежаване по следния начин:

- извадете щепсела от контакта;
- извадете всички складирани храни, увийте ги в няколко слоя вестник и ги поставете на хладно място;
- дръжте вратата отворена и поставете под уреда ваничка, в която да се събира водата от обезскрежаването;
- когато обезскрежаването приключи, подсушете добре вътрешността на уреда, поставете щепсела в контакта, за да включите уреда отново.

BG

Неизползване за продължително време

Ако уредът не се използва за продължително време и няма да използвате функцията Отпуск (Holiday) за хладилника:

Извадете храната.

Изключете захранващия кабел.

Почистете уреда, както е описано по-горе.

Дръжте вратите отворени, за да предотвратите появата на неприятни миризми вътре.



ЗАБЕЛЕЖКА

Изключвайте уреда само при крайна необходимост.

Преместване на уреда

1. Извадете всички храни и изключете уреда от електрическата мрежа.
2. Обезопасете с тиксо рафтовете и другите подвижни части в хладилника и фризера.
3. Не наклоняйте хладилника на повече от 45°, за да не повредите хладилната система.



ПРЕДУПРЕЖДЕНИЕ!

- ▶ Не повдигайте уреда за дръжките му.
- ▶ Никога не поставяйте уреда в хоризонтално положение на земята.

Много от възникващите проблеми могат да бъдат решени самостоятелно, без да имате специфични познания. В случай на проблем, моля, проверете всички показани възможности и следвайте посочените по-долу инструкции, преди да се свържете с отдела за следпродажбено обслужване. Вижте раздел **ОБСЛУЖВАНЕ НА ПОТРЕБИТЕЛИ**.



ПРЕДУПРЕЖДЕНИЕ!

BG

- ▶ Преди поддръжка изключете уреда и извадете щепсела от контакта.
- ▶ Електрическото оборудване трябва да се обслужва само от квалифицирани електротехници, защото неправилните ремонти могат да доведат до значителни последващи щети.
- ▶ Повреденото захранване трябва да се заменя само от производителя, неговия сервизен агент или от лица с подобна квалификация, за избягване на опасност.

| Проблем | Възможна причина | Възможно решение |
|--|--|---|
| Компресорът не работи. | <ul style="list-style-type: none"> - Щепселът не е включен в контакта. - Уредът е в цикъл на размразяване | <ul style="list-style-type: none"> - Включете щепсела в контакта. - Това е нормално за автоматично размразяване. |
| Уредът работи често или работи твърде дълго време. | <ul style="list-style-type: none"> - Вътрешната или външната температура е твърде висока. - Уредът е бил изключен за определен период от време. - Вратата на уреда не е плтно затворена. - Вратата е била отворяна твърде често или твърде дълго. - Фризерното отделение е настроено на твърде ниска температура. - Уплътнението на вратата е замърсено, износено, напукано или несъответстващо на изискванията. - Не е осигурена необходимата циркулация на въздуха. | <ul style="list-style-type: none"> - В този случай е нормално уредът да работи по-дълго. - Обикновено са необходими от 8 до 12 часа, за да може уредът да се охлади напълно. - Затворете вратата/чекмеджето и се уверете, че уредът е разположен на равна повърхност и няма храна или съд, които да пречат на затварянето на вратата. - Не отваряйте вратата/чекмеджето твърде често. - Настройте по-висока температура, докато се получи задоволителна температура в хладилника. Необходими са 24 часа, за да се стабилизира температурата в хладилника. - Почистете уплътнението на вратата/чекмеджето или го сменете в сервиза. - Осигурете подходяща вентилация. |
| Вътрешността на хладилника е замърсена и/или мирише. | <ul style="list-style-type: none"> - Вътрешността на хладилника се нуждае от почистване. - В хладилника се съхраняват храни със силна миризма. | <ul style="list-style-type: none"> - Почистете вътрешността на хладилника. - Опаковайте добре храната. |

| Проблем | Възможна причина | Възможно решение |
|--|--|---|
| Вътре в уреда не е достатъчно студено. | <ul style="list-style-type: none"> - Настроена е твърде висока температура. - Съхранявани са твърде топли храни. - Наведнъж е била поставена твърде много храна. - Храните са твърде близо една до друга. - Вратата/чекмеджето на уреда не са плътно затворени. - Вратата/чекмеджето са били отворяни твърде често или твърде дълго. | <ul style="list-style-type: none"> - Настройка на температурата. - Винаги охлаждайте храната, преди да я съхранявате. - Винаги съхранявайте малки количества храна. - Оставете разстояние между храните, което да позволява движение на въздуха. - Затворете вратата/чекмеджето - Не отваряйте вратата/чекмеджето твърде често. |
| Вътре в уреда е твърде студено. | <ul style="list-style-type: none"> - Настроена е твърде ниска температура . | <ul style="list-style-type: none"> - Настройка на температурата. |
| Формиране на влага от вътрешната страна на хладилното отделение. | <ul style="list-style-type: none"> - Климатът е твърде топъл и влажен. - Вратата/чекмеджето на уреда не е плътно затворена. - Вратата/чекмеджето са били отворяни твърде често или твърде дълго. - Съдовете за храна или течности са оставени отворени. | <ul style="list-style-type: none"> - Увеличете температурата. - Затворете вратата/чекмеджето - Не отваряйте вратата/чекмеджето твърде често. - Оставете горещите храни да се охладят до стайна температура и покрийте храните и течностите. |
| На външната повърхност на хладилника или между вратите /вратата и чекмеджето се натрупва влага. Страните на хладилника и лентата на вратата се затоплят. | <ul style="list-style-type: none"> - Климатът е твърде топъл и влажен. - Вратата не е затворена плътно. Студеният въздух в уреда и топлият въздух извън него се кондензират. | <ul style="list-style-type: none"> - Това е нормално при влажен климат и ще се промени, когато влажността намалее. - Уверете се, че вратата/чекмеджето е плътно затворена. - Това е нормално. |
| Уредът издава необичайни звуци. | <ul style="list-style-type: none"> - Уредът не е разположен на равна повърхност. - Уредът се допира до някакъв предмет наоколо. | <ul style="list-style-type: none"> - Регулирайте крачетата, за да нивелирате уреда. - Отстранете предметите около уреда. - Това е нормално. |
| Чува се лек звук, подобен на този на течаща вода. | | <ul style="list-style-type: none"> - Това е нормално. |

За да се свържете с техническата помощ, посетете нашия уебсайт: <https://candy-home.com> В раздела "уебсайт" изберете марката на вашия продукт и вашата страна. Ще бъдете пренасочени към конкретния уебсайт, където можете да намерите телефонния номер и формуляр за връзка с техническата помощ.

BG Прекъсване на електрозахранването

В случай на прекъсване на електрозахранването храната трябва да остане студена за около 5 часа. Следвайте съветите по-долу при продължително прекъсване на електрозахранването, особено през лятото:

- ▶ Отваряйте вратата/чекмеджето възможно най-малко пъти.
- ▶ Не поставяйте допълнителна храна в уреда по време на прекъсване на електрозахранването.
- ▶ Ако предварително сте уведомени за прекъсване на електрозахранването и то е с продължителност повече от 5 часа, пригответе лед и го поставете в контейнер в горната част на хладилното отделение.
- ▶ Веднага след прекъсването е необходима проверка на храната.
- ▶ Тъй като температурата в хладилника ще се повиши при прекъсване на електрозахранването или друга повреда, периодът на съхранение и качеството на хранителните продукти ще се понижат. За да се предотвратят рисковете за здравето, всяка размразена храна трябва да се консумира или да се сготви и да се замрази отново (когато е подходящо) скоро след това.

Разопаковане



ПРЕДУПРЕЖДЕНИЕ!

- ▶ Уредът е тежък.
- ▶ Съхранявайте всички опаковъчни материали на места, недостъпни за деца, и ги изхвърляйте по начин, щадящ околната среда.
- ▶ Извадете уреда от опаковката.
- ▶ Отстранете всички опаковъчни материали.

BG

Условия на околната среда

Температурата в помещението винаги трябва да е между 16°C и 43°C, тъй като тя може да повлияе на температурата в уреда и на консумацията на енергия. Не монтирайте уреда в близост до други уреди, излъчващи топлина (фурни, хладилници), без да е изолиран.

Изискване за пространство

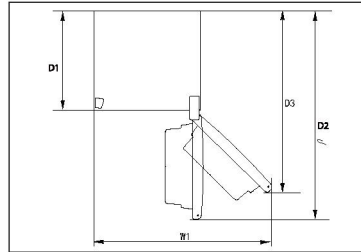
Необходимо пространство при отваряне на вратата:

W1=742 мм

D1=425 мм

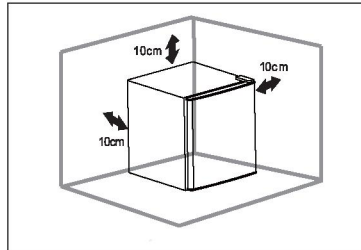
D2=892 мм

D3=776 мм



Разстояния за вентилация

За да се постигне достатъчна вентилация на уреда от съображения за безопасност, трябва да се спазват необходимите разстояния за вентилация.

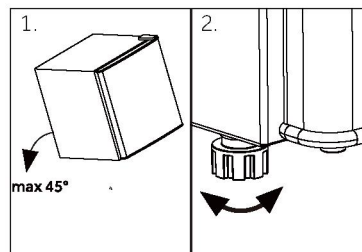


Нивелиране на уреда

Уредът трябва да бъде поставен върху равна и твърда повърхност.

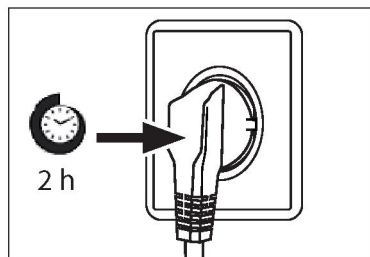
1. Наклонете хладилника леко назад.
2. Настройте крачетата на желаното ниво.

Уверете се, че разстоянието до стената откъм страната на пантата е поне 100 мм, за да може вратата да се отвори правилно.



ЗАБЕЛЕЖКА

За свободностоящ уред: този хладилен уред не е предназначен за използване като уред за вграждане.



Време за изчакване

В капсулата на компресора се намира необслужваемо смазочно масло. Това масло може да попадне през затворената тръбна система при транспортиране под наклон. Преди да свържете уреда към електрозахранването, трябва да изчакате поне 2 часа, за да може маслото да се оттече обратно в капсулата.

Електрическо свързване

Преди всяко свързване проверете дали:

- ▶ захранването, контактът и предпазителите отговарят на табелката с номиналните стойности.
 - ▶ контактът е заземен и няма разклонител или удължител.
 - ▶ щепселът и контактът са в строго съответствие с изискванията.
- Свържете щепсела към правилно монтиран битов контакт.



ПРЕДУПРЕЖДЕНИЕ!

За да се избегнат рискове, повреденият захранващ кабел трябва да бъде заменен от отдела за обслужване на клиенти (вижте гаранционната карта).

Продуктов фиш в съответствие с Регламент ЕС № 2019/2016

| Марка | Candy |
|---|------------------------------|
| Наименование / идентификатор на модела | CHASD4351EWC CHASD4351EBC |
| Категория на модела | Хладилник |
| Клас на енергийна ефективност | E |
| Годишно енергопотребление (kWh/годишно)(1) | 80 |
| Общ обем (литри) | 42 |
| Обем на хладилника (литри) | 42 |
| Температура на другите отделения >14°C | Неприложимо |
| Система за обезкрежаване | Не |
| Климатичен клас(2) | SN-N-ST |
| Клас на емисията на въздушен шум (db(A) re 1pW) | C(37) |
| Вид на уреда | свободностоящ |

BG

Пояснения:

- Да, в наличие

- (1) Въз основа на резултатите от изпитването за съответствие със стандартите в продължение на 24 часа. Действителното потребление зависи от начина на използване и местоположението на уреда.
- (2) Климатичен клас разширен умерен (SN): Този уред е предназначен за използване при температура на околната среда между +10°C и +32°C.
Климатичен клас умерен (N): Този уред е предназначен за използване при температура на околната среда между +16°C и +32°C.
Климатичен клас субтропичен (ST): Този уред е предназначен за използване при температура на околната среда между +16°C и +38°C.

BG

Допълнителни технически данни

| | |
|------------------------|----------------|
| Напрежение / честота | 220-240V~/50Hz |
| Входящ ток (A) | 0.8 |
| Главен предпазител (A) | 16 |
| Хладилен агент | R600a |
| Размери (В/Ш/Д в мм) | 510 /452/ 479 |

Препоръчваме ви да използвате нашия отдел за обслужване на клиенти на Naier и оригинални резервни части.

Ако имате проблем с уреда, първо проверете в раздел "Отстраняване на неизправности".

Ако не можете да намерите решение там, моля, свържете се с

- ▶ вашия местен търговец или
- ▶ нашия Европейски център за обслужване на повиквания (вижте посочените телефонни номера по-долу) или
- ▶ зоната за обслужване и поддръжка на адрес www.candy-home.com, където можете да активирате обслужване
- ▶ и да намерите често задавани въпроси.

За връзка с нашия отдел за обслужване трябва да разполагате със следните данни. Информацията може да бъде намерена на табелката с данни.

Модел _____

Сериен номер _____

В случай на гаранция проверете също и гаранционната карта, предоставена с продукта.

| Европейски център за обслужване на повиквания | | |
|---|----------------------------|---------|
| Държава* | Телефонен номер | Разходи |
| Италия (IT) | 02 400 48 200 | |
| Германия (DE) | 0800 500 48 48 | |
| Испания (ES) | 902 100 150 943 914 150 | |
| Португалия(PT) | 707 200 188 210 010 773 | |
| Белгия(BE) Люксембург(LU) | 02 752 94 10 | |
| Нидерландия(NL) | 33 422 4000 | |
| Гърция(GR) | 801 11 50 50 50 | |
| Швейцария(CH) | 0848 780 780 | |
| Австрия (AT) | 0820 220 224 | |
| Обединено кралство (UK) | 03444 995599 | |
| Република Ирландия (ROI) | 0818 200021 | |