

GSN..

- si Navodila za uporabo
- hr Upute za uporabu
- sr Uputstvo za upotrebu
- mk Упатство за употреба
- al Udhëzime mbi përdorimin e pajisjes
- bg Инструкция за употреба



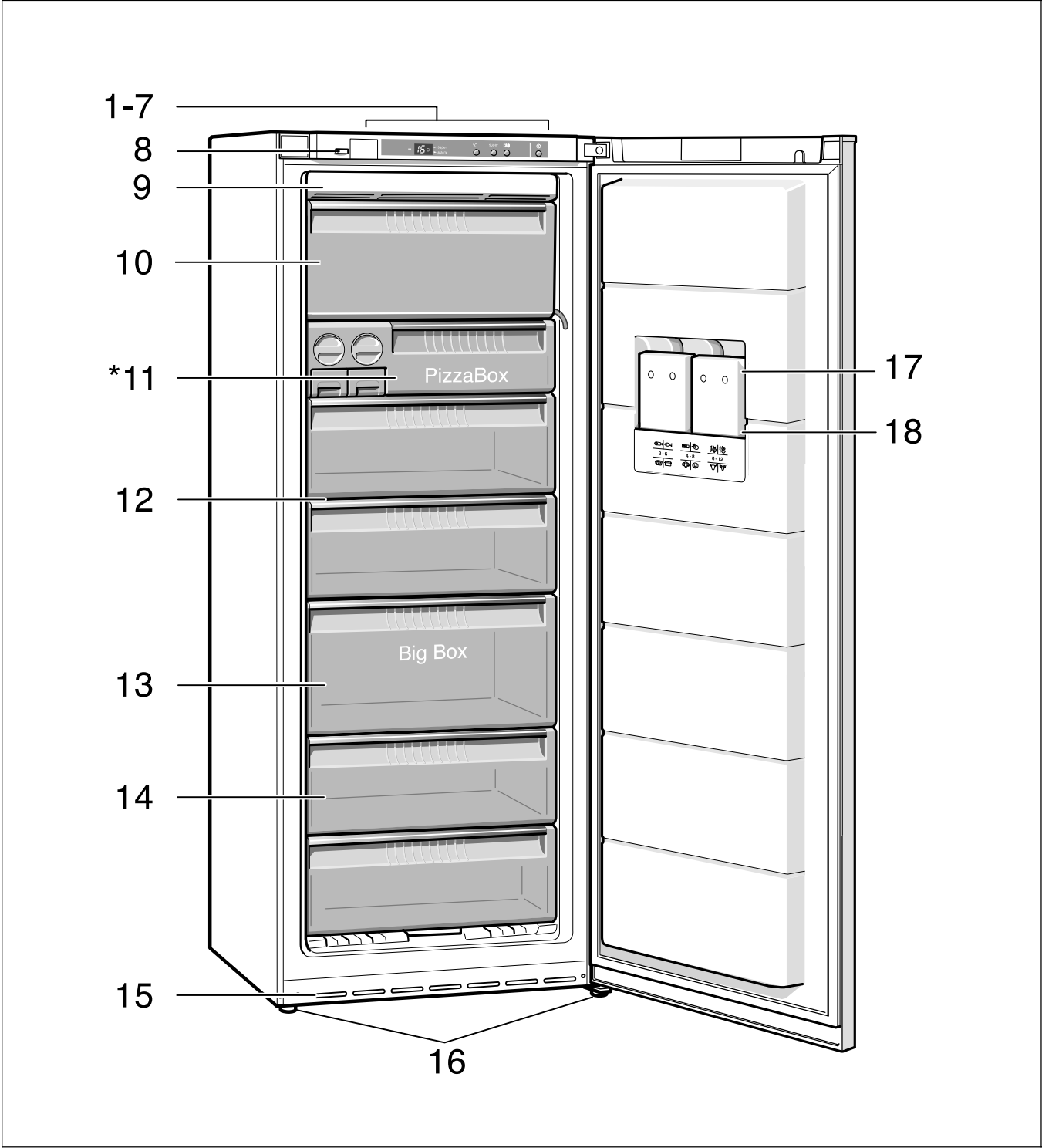
BOSCH

al Pasqyra e përmbajtjes

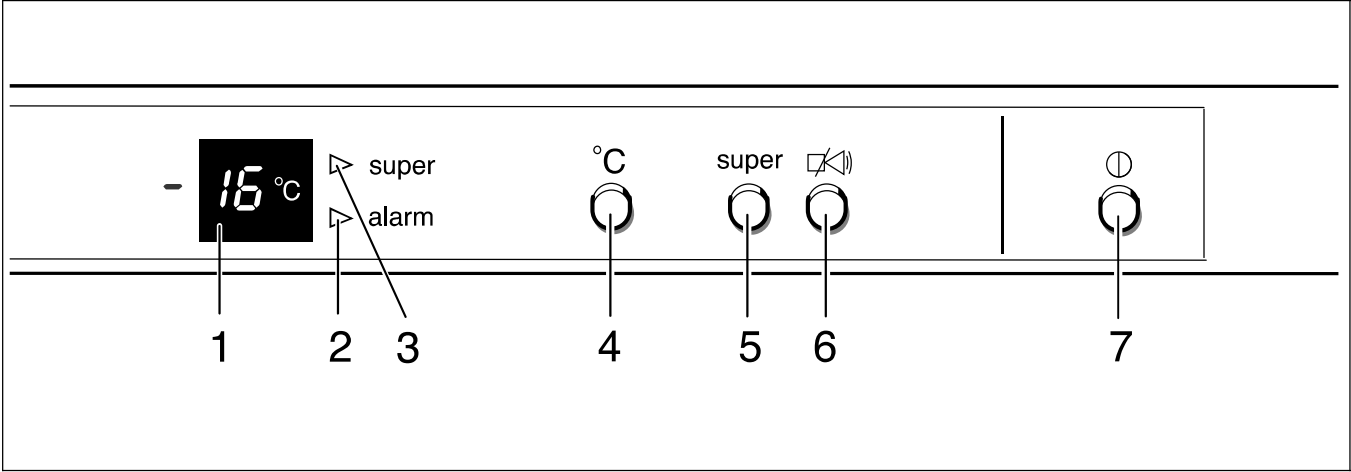
Udhëzime për eliminimin	74	Ngrirja e produkteve ushqimore	82
Udhëzime paralajmëruese dhe sigurie ...	74	Ngrirja Super	83
Lidhja e pajisjes	77	Pajisja e hapësirës për ngrirje	83
Të njihesh me pajisjen.....	77	Shkrirja e produkteve të ngrira	84
Pllaka komanduese	78	Fikja e pajisjes dhe vendosja në gjendje pauze.....	85
Kini parasysh temperaturën e ambientit.....	78	Shkrirja	85
Ndezja e pajisjes	79	Pastrimi i pajisjes.....	85
Të regjistrosht temperaturën	79	Të kursesh energji.....	86
Sinjali paralajmërues	79	Zhurmat gjatë funksionimit	86
Kapaciteti i shfrytëzueshëm.....	80	Të riparoni vetë defektet e vogla	87
Hapësira për ngrirje	81	Shërbimi për klientë.....	89
Ngrirja dhe depozitimi.....	81		
Ngrirja e produkteve ushqimore të freskëta.....	81		

bg Съдържание

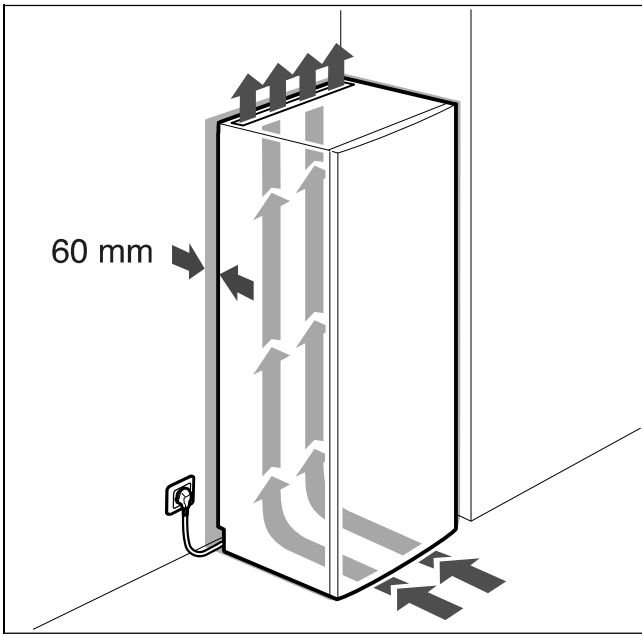
Указания за изхвърляне	90	Дълбокозамразяване на хранителни продукти	99
Предупредителни указания за безопасност.....	90	Супер-замразяване	100
Включвана на уреда	93	Оборудване на фризера	100
Запознаване с уреда	94	Изключване и неупотреба на уреда ..	102
Лента за управление	94	Размразяване.....	102
Стайна температура	95	Почистване на уреда.....	102
Включване на уреда	95	Пестене на енергия	103
Настройване на температурата.....	96	Шумове при работа.....	103
Предупредителен сигнал	96	Самостоятелно отстраняване на малки неизправности.....	104
Полезен капацитет.....	97	Сервизна служба	106
Фризерът	97		
Дълбоко замразяване и съхраняване ..	98		
Дълбокозамразяване на пресни хранителни продукти	98		



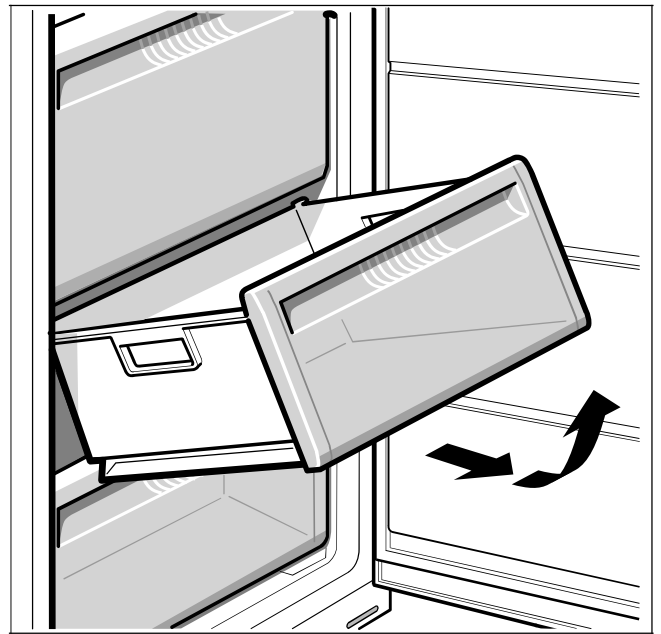
1



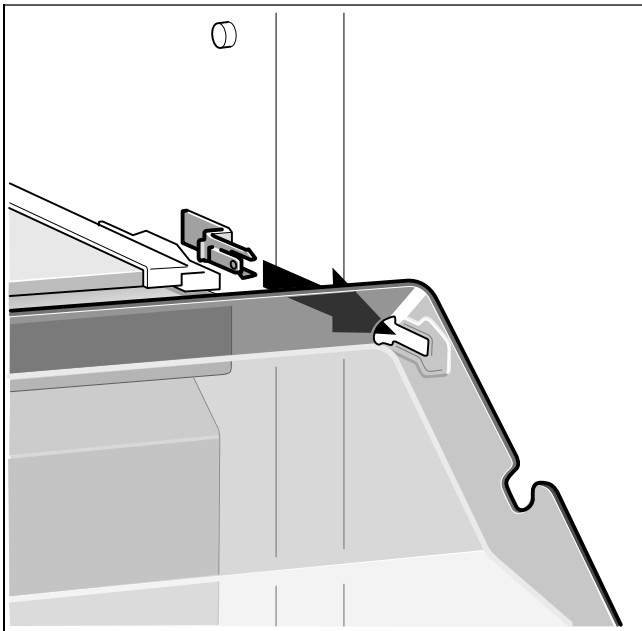
2



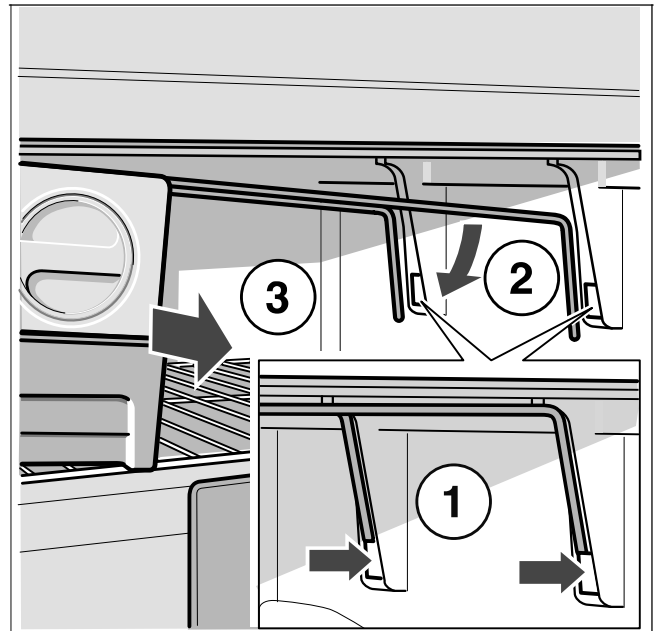
3



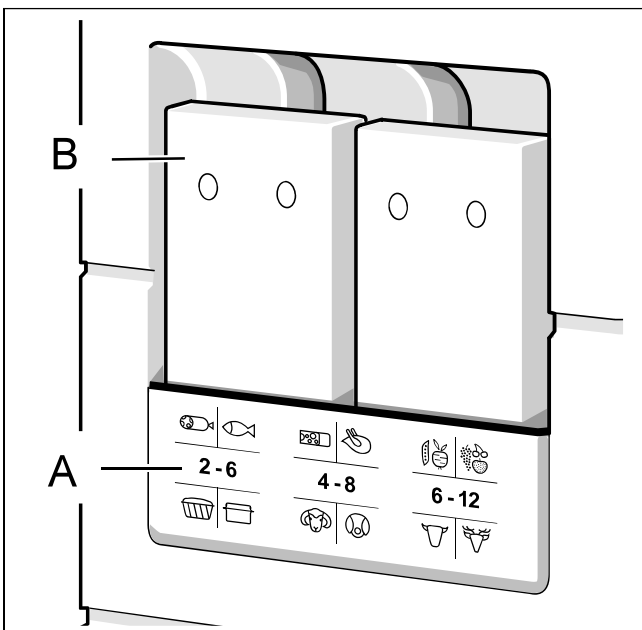
4



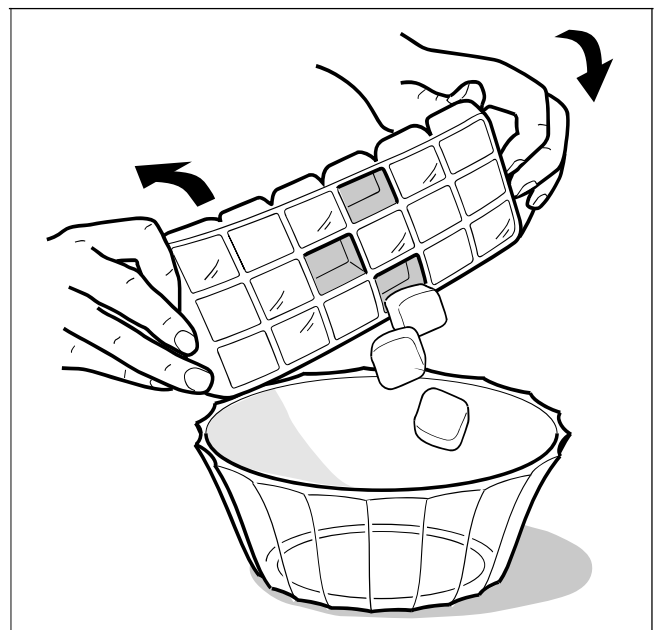
5



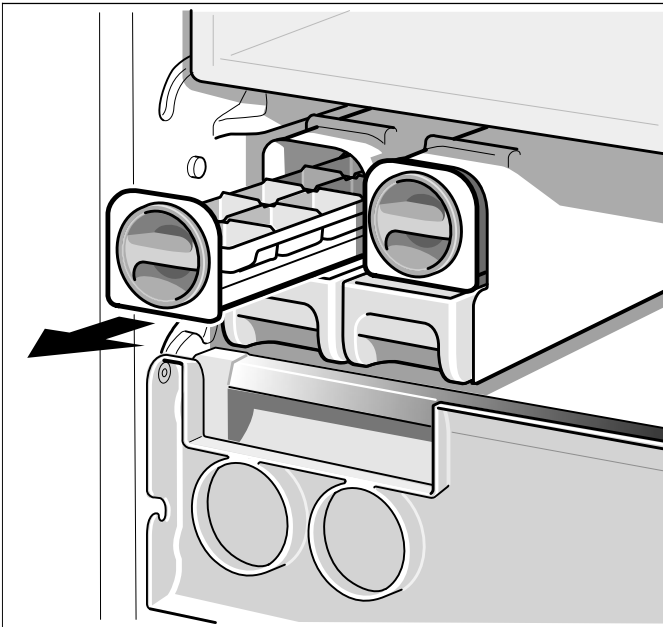
6



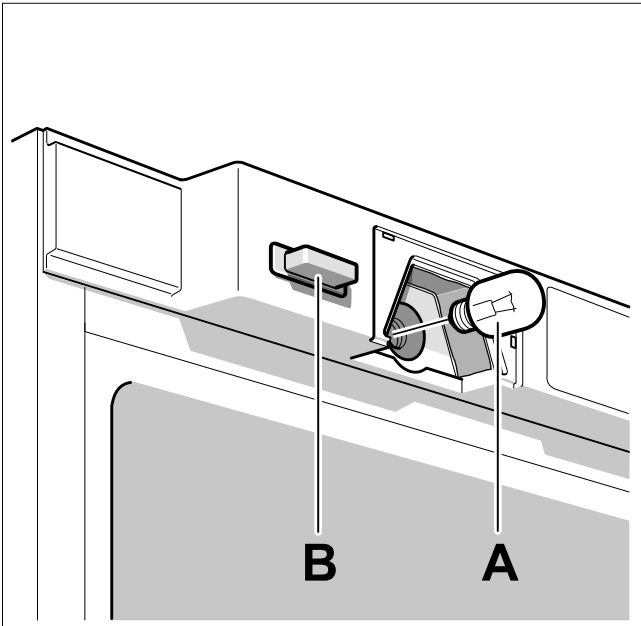
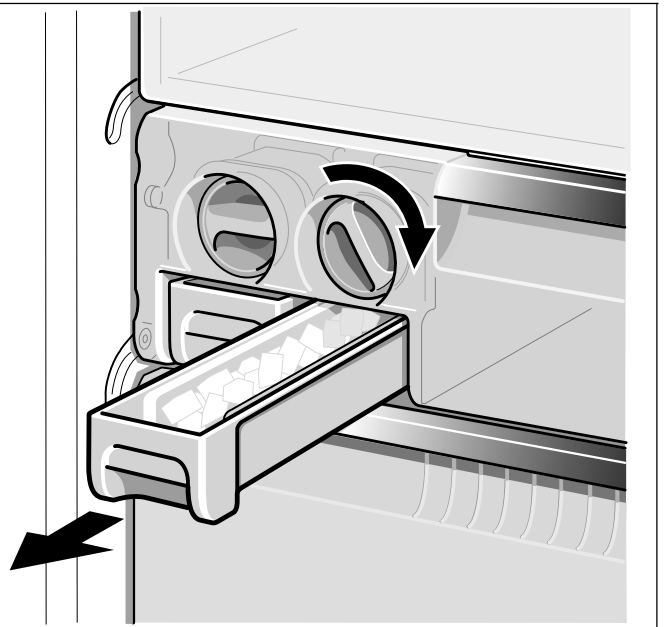
7



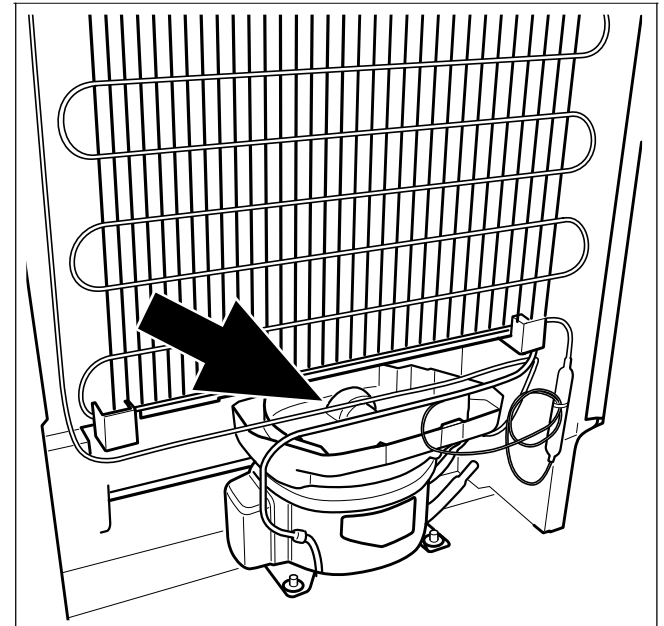
8/A



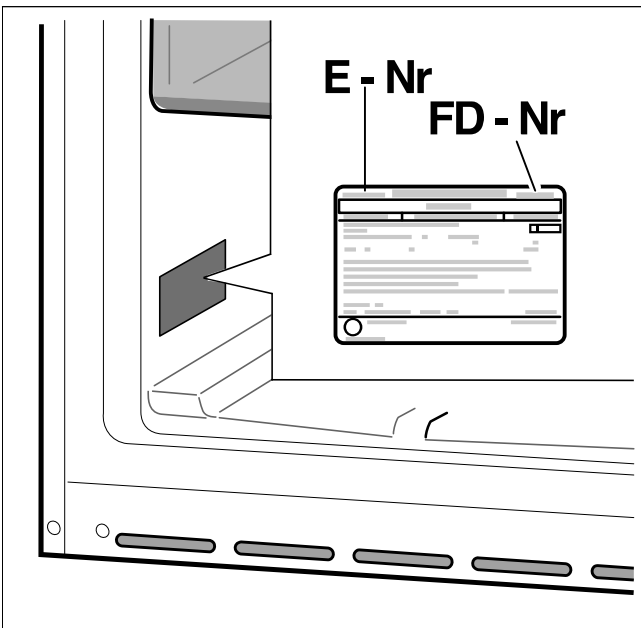
8/B



9



10



11



Указания за изхвърляне

Изхвърляне на опаковката

Опаковката предпазва уреда от щети по време на транспортиране. Всички опаковъчни материали са безвредни за околната среда и подлежат на рециклиране. Можете да дадете своя принос за околната среда, като изхвърлите опаковъчните материали по безвреден за нея начин. Информирайте се при търговеца или местните власти за актуалните начини за изхвърляне.

Изхвърляне на стария уред

Старите уреди не представляват ненужен отпадък! Чрез рециклиране на старите уреди е възможно повторното извличане на ценни суровини.

 Този уред е етикетиран в съответствие с Директива  2002/96/ЕО на Европейския съюз относно използваните електрически и електронни уреди - (ОЕЕО).

Директивата определя рамката за връщане и рециклиране на използвани уреди, прилагана в ЕС.

Предупреждение

При стари уреди

1. Изключете щепсела от електрическата мрежа.
2. Разкачете захранващия кабел и го отстранете заедно с щепсела за ел. мрежа.

Хладилниците съдържат охлаждащи вещества, а изолацията съдържа газове. Охлаждащите вещества и газовете трябва да се изхвърлят по специален начин. Не увреждайте тръбите на системата с охлаждащо вещество до специализираното изхвърляне.

Предупредителни указания за безопасност

Преди включване на уред

Прочетете внимателно инструкциите за монтаж и упътването за употреба! Те съдържат важна информация за това как да се инсталира, използва и поддържа уредът. Запазете всички документи за по-нататъшна употреба или за следващия собственик.

Техническа безопасност

- Този уред съдържа малко количество безвредно за околната среда, но запалимо охлаждащо вещество R600a. Проверете дали тръбите на веригата на охлаждащото вещество не са повредени по време на транспорта и инсталирането. Изтекло охлаждащо вещество може да се възпламени или да доведе до увреждане на очите.

При възникнала повреда:

- открит огън и/или източници на възпламеняване трябва да се държат надалеч от уреда;
- щателно проветрете помещението за няколко минути;
- изключете уреда и издърпайте щепсела;
- уведомете сервизната служба за работа с клиенти.

Колкото повече охлаждащо вещество се съдържа в уреда, толкова по-голямо трябва да е помещението. Изтекло охлаждащо вещество може да образува запалима смес от газ и въздух в прекалено малки помещения.

Помещението трябва да разполага с поне 1 м³ за 8 г охлаждащо вещество. Количеството охлаждащо вещество в уреда е указано на табелката във вътрешността на уреда.

- Смяната на захранващия кабел, както и други ремонтни дейности, може да се извършват само от сервиз. Неправилните инсталации и ремонтни дейности може да изложат потребителя на голям риск.

При употреба

- Никога не използвайте електрически уреди във вътрешността на хладилника (напр. нагревател, електрическа машина за производство на лед и др.).

Опасност от експлозия!

- Никога не използвайте почистващи устройства с пара за размразяване или почистване на уреда. Парата може да проникне в електрическите части и да причини късо съединение.

Опасност от токов удар!

- Не използвайте остри предмети или предмети с остри ръбове за отстраняване на скреж или пластове лед. Така може да нараните тръбите с охлаждащо вещество. Изтекло охлаждащо вещество може да се възпламени или да доведе до увреждане на очите.

- Не съхранявайте в уреда продукти, които съдържат запалими вещества (напр. спрей-флакони) или експлозивни вещества.
Опасност от експлозия!
- Не стъпвайте и не се подпирайте върху основата, чекмеджетата или вратите и т.н.
- Преди да размразите или да почистите уреда, го изключете, издърпайте щепсела от електрическата мрежа или изключете предпазителя(бушона). При изключване на хранящия кабел дърпайте самия щепсела, а не хранящия кабел.
- Бутилките с високо съдържание на алкохол трябва да се съхраняват добре затворени и в изправено положение.
- Не позволявайте пластмасовите части и уплътнението на вратата да бъдат замърсени с масла или мазнини. В противен случай частите и уплътнението на вратата може да станат порести.
- Никога не покривайте и не блокирайте вентилационните отвори на уреда.
- Не съхранявайте течности в бутилки или флакони (особено газирани напитки) в отделението на фризера. Бутилките и флаконите може да експлодират!
- Лица с намалени физически, сетивни или психически способности или липсващи знания, могат да ползват уреда само под наблюдение или след подробно упътване.
- Никога не поставяйте в устата си замразена храна веднага след изваждането ѝ от отделението на фризера. **Опасност от изгаряния поради ниска температура!**
- Избягвайте продължително докосване на замразена храна, лед или тръби на изпарителя и др. **Опасност от изгаряния поради ниска температура!**

Деца в домакинството

- Дръжте опаковката и опаковъчните компоненти далеч от деца. Съществува опасност от задушаване с картоните и еластичното фолио!
- Уредът не е играчка за деца!
- Ако уредът е снабден с ключалка, съхранявайте ключа на място недостъпно за деца.

Общи изисквания

Уредът е подходящ:

- за охлаждане и замразяване на храна и
- за приготвяне на лед.

Уредът е предназначен за употреба само в домакинства.

Смущенията от уреда са потиснати съобразно Европейската Директива 2004/108/ЕС.

Веригата на охлаждащото вещество е изпробвана за изтичания.

Този продукт отговаря на разпоредбите за безопасност на електрическите уреди (EN 60335/2/24).

Включвана на уреда

След поставянето на уреда изчакайте минимум 1 час, преди да пристъпите към употреба на уреда. Възможно е по време на транспорта съдържашото се в компресора масло да е преминало в охлаждащата система.

Преди първата употреба почистете вътрешността на уреда (виж глава „Почистване“).

Контактът трябва да е свободно достъпен. Включете уреда през правомерно инсталиран контакт за 220-240 V/50Hz. Контактът трябва да е осигурен с 10-А до 16-А предпазител.

При уреди, които се използват извън Европа, трябва да се провери върху идентификационната табелка дали дадените напрежение и вид ток съвпадат със стойностите на електрозахранващата мрежа. Табелката се намира в уреда, долу в ляво. Евентуалната подмяна на захранващия кабел може да се извършва само от специалист.

Предупреждение

Уредът в никакъв случай не трябва да бъде включван в електронен енергоспестяващ щепсел и в адаптери, които преобразуват постоянен ток в 230V променлив ток (например при соларни инсталации или корабно електрозахранване).

Запознаване с уреда

Моля отворете на последната страница с изображенията. Упътването за употреба е валидно за повече модели.

Отклонения в изображенията са възможни.

Фиг. 1

*не при всички модели

- 1-7 Лента за управление
- 8 Вътрешно осветление
- 9 No Frost – система
- 10 Капак на фризерната част
- 11 Отделение за лед/Отделение за пица*
- 12 Фризерен стелаж
- 13 Фризерна кутия(голяма)
- 14 Фризерна кутия(малка)
- 15 Вентилационни отвори
- 16 Завинтващи се крачета
- 17 Замразителни батерии
- 18 Фризерен календар

Лента за управление

Фиг. 2

- 1 **Индикатор за температура**
Показва зададената температура за фризерната площ.
- 2 **Индикатор температурна аларма**
Свети, когато във фризера е прекалено топло.
- 3 **Индикатор супер-замразяване**
Свети, когато е включено супер-замразяване.
- 4 **Бутон за настройване на температурата**
С бутона се настройва температурата на фризерната площ.
- 5 **Бутон Супер-замразяване**
Служи за включване и изключване на Супер-замразяването.
- 6 **Бутон за температурната аларма**
Служи за изключване на сигналния тон. (виж глава „Предупредителен сигнал”).
- 7 **Бутон включване/изключване (главен ключ)**
Служи за включване и изключване на целия уред.

Стайна температура

Климатичният клас е обозначен върху табелката. Той посочва какви граници на околната температура, при които уредът може да се използва. Табелката се намира в лява долу в уреда.

Климатичен клас	Допустима околна температура
SN	+10°C до 32°C
N	+16°C до 32°C
ST	+16°C до 38°C
T	+16°C до 43°C

Вентилация

Фиг. 3

Въздухът около задния панел на уреда се загрява. Топлият въздух трябва да може свободно да излезе. В противен случай работата на хладилника ще бъде затруднена. Това увеличава консумацията на електроенергия. Затова: Никога не покривайте или не блокирайте вентилационните отвори!

Включване на уреда

Фиг. 2

Включете уреда с натискане на бутона Включване/Изключване 7. Чува се предупредителен сигнал, индикаторът за температура примигва „AL” и индикаторът за температурна аларма 2 свети. Чрез натискане на бутона за температурната аларма 6 се изключва предупредителния сигнал.

Съвети при работа

- Когато фризерът достигне своята работна температура, индикаторът за температурна аларма 2 угасва.
- Напълно автоматичната система против скреж NoFrost не позволява образуването на скреж в отделенията на хладилника и на фризера. Не се налага размразяване.
- Понякога стените на корпуса леко се затоплят. Това предотвратява кондензацията в областта на уплътнението на вратата.
- Ако вратата на отделението на фризера не може да се отвори непосредствено след затварянето и, изчакайте 2-3 минути, докато се изравни създаването се понижение в налягането.

Настройване на температурата

Фиг. **2**

Фризер

(от -16°C до -26°C)

Натискайте бутона за избор на температура **4** толкова често, докато желаната за фризера температура се появи в индикацията. Последната зададена стойност се запамятава. Зададената температура се показва на индикатор **1**.

За отделението на фризера препоръчваме настройване на температура от -18°C .

Предупредителен сигнал

Сигналът се включва, когато във фризера е много топло.

Изключване на сигналния тон

Чрез натискане на бутона температурна аларма **Фиг. 2/6**, сигналният тон се изключва.

Предупредителен сигнал за вратата

Сигналният тон на вратата се включва, когато вратата на фризера остане отворена за повече от една минута.

Предупредителен тон за температурата

Върху индикаторът за температура **1** примигва „AL”.

Предупредителния сигнал за температурата се включва, когато във фризера е прекалено топло и продуктите са застрашени. След натискане на бутона температурна аларма **6**, в продължение на пет секунди температурния индикатор показва най-високата температура отмерена във фризера.

След това тази стойност се изтрива. Индикаторът за температура **1** показва зададената за фризера температура без примигване. От този момент нататък, най-топлата температура се измерва и запамятава наново.

Предупредителният сигнал може да се включи без да има опасност за продуктите, когато:

- уредът влиза в употреба
- в него се поставя голямо количество пресни хранителни продукти
- вратата на фризера стои отворена дълго време.

Полезен капацитет

Данните за използваемия капацитет се намират върху табелката в уреда.

Пълноценно използване на полезния обем

За да се побере максимално количество продукти, различни части от оборудването могат да бъдат извадени. Хранителните продукти могат да се подреждат директно върху стелажа на фризера.

Указание

За да бъдат спазени зададените върху табелката стойности, най-горната и най-долната част от оборудването могат да останат в уреда.

Изваждане на частите от оборудването

- Извадете докрай фризерното чекмедже, повдигнете отпред и извадете **фиг. 4**.
- Отворете капака на фризерното чекмедже, хванете единия от задържащите болтове и свалете капака от него **фиг. 5**.
- При уредите с машина за лед, тя също може да бъде извадена **фиг. 6**.

Фризерът

Използвайте фризера за

- съхраняване на дълбокозамразени продукти
- направата на лед
- дълбоко замразяване на хранителни продукти

Внимавайте врата на фризера да бъде винаги затворена!

При отворена врата дълбокозамразените продукти се размразяват и фризерът силно се заледява.

Освен това: Пилее се енергия чрез увеличеното потребление на ток.

Дълбоко замразяване и съхраняване

Купуване на дълбокозамразена храна

Опаковката не трябва да бъде повредена.

Проверете срока на годност. Температурата в търговската витрина трябва да е -18°C или по-ниска.

По възможност транспортирайте дълбокозамразената храна в изолираща чанта и бързо я поставете във фризера.

Съхраняване на дълбокозамразени продукти

За безупречната циркулация на въздуха във фризера е важно фризерните чекмеджета да бъдат затворени докрай.

По-големи количества хранителни продукти е за предпочитане да се поставят в горните отделения на фризера. Там те се замразяват особено бързо и като така лесно. Не закривайте с храна, намиращите се върху задната стена на фризера, вентилационни отвори!

Дълбокозамразяване на пресни хранителни продукти

Самостоятелно дълбокозамразяване на хранителни продукти

Ако самостоятелно замразявате храна, използвайте само свежи, безупречни хранителни продукти.

Подходящи за дълбокозамразяване са:

Колбаси и месни продукти, птици и дивеч, риба, зеленчуци, подправки, плодове, тестени изделия и сладкиши, пица, готови ястия, остатъци от храна, яйчен жълтък и яйчен белтък.

Неподходящи за дълбокозамразяване са:

Цели яйца с черупката, кисела сметана и майонеза, марули, ряпа, репички и лук.

Бланширани зеленчуци и плодове

За да се запазят цвета, вкуса, аромата и витамин С, зеленчуците и плодовете трябва да се бланшират преди замразяване. При бланширането зеленчуците и плодовете се потапят за кратко във вряща вода.

Литература за дълбокото замразяване, в която е описано и бланширането, се намират в книжарниците.

Дълбокозамразяване на хранителни продукти

За дълбоко замразяване използвайте само свежи, безупречни хранителни продукти.

Не допускайте вече замразени продукти да се допират до свежите продукти, които поставяте за дълбоко замразяване.

Вакуумирайте хранителните продукти, за да не изгубят вкуса си или да изсъхнат.

Максimalни количества за дълбоко замразяване

Данни относно максимално съхраняемите количества за 24 часа, ще намерите върху идентификационната табелка.

Опаковатe правилно така:

1. Поставете храната в опаковката.
2. Натиснете, за да излезе целия въздух.
3. Запечатайте опаковката плътно.
4. Надпишете опаковката със съдържание и дата на замразяване.

Подходящи за опаковане са:

Пластмасови фолиа, полиетиленово фолио, алуминиево фолио и консервиращи кутии за фризер. Тези продукти можете да закупите в специализираната търговска мрежа.

Неподходящи за опаковане са:

Опаковъчна хартия, пергамунтова хартия, целофан, торбички за смет и използвани пазарски торбички.

Подходящи за затваряне на опаковките са:

Гумени ластици, пластмасови кламери, връв, студоустойчиво тиксо или подобни. Торбичките и полиетиленовите фолиа може да се запечатат с уред за запояване на пластмаси.

Срок на годност на дълбокозамразените продукти

Зависи от вида на хранителните продукти. При температура от -18°C :

- Риба, колбаси, готови храни, тестени изделия:
до 6 месеца
- Сирена, птици, месо:
до 8 месеца
- Заланчуци, плодове:
до 12 месеца

Супер-замразяване

Хранителните продукти трябва възможно най-бързо да се замразят до ядрото си, за да се запазят витамините, хранителните стойности, вида и вкуса им.

За да не се стигне до нежелателно повишаване на температурата при поставяне на пресни хранителни продукти във фризера, няколко часа преди поставянето на пресни продукти за замразяване, включете „Супер-замразяване“. В общия случай са достатъчни 4-6 часа.

Когато ще се използва целия капацитет, са необходими 48 часа. По-малки количества (до 2 кг) могат да бъдат поставяни за дълбоко замразяване и без включване на Супер-замразяване.

Включване и изключване

Фиг. 2

Натиснете бутона Супер-замразяване 5.

Когато Супер-замразяване е включено, индикатор 1 показва „SU“, а индикатор 3 свети.

Супер-замразяване се изключва автоматично след около 3 дни.

Оборудване на фризера

(не при всички модели)

Фризерен календар

Фиг. 7/A

Числата до символите указват допустимият срок на съхранение на продуктите в месеци. При готовите дълбокозамразени продукти, намиращи се в търговската мрежа, трябва да се съобрази датата на производство или срокът на годност.

Замразителни батерии

Фиг. 7/B

Замразителните батерии забавят разтопяването на складираните продукти в случай на някаква повреда или при спиране на тока. Най-дълго съхраняване се постига, ако в тези случаи, замразителната батерия се постави в най-горното отделение, директно върху хранителните продукти. За да се пести площ, замразителната батерия може да се съхранява в отделението на вратата.

Замразителната батерия може да се използва и за временно запазване на хранителни продукти студени напр. в хладилна чанта.

Направа на ледени кубчета

Фиг. 8 /А

Напълнете формата за лед $\frac{3}{4}$ с вода и я поставете дъното и във фризера. Замразената форма за лед извадете с помощта само на тъп предмет(дръжка на лъжица). За освобогдаване на ледените кубчета, поставете за кратко формата под течаща вода или леко я извийте.

Фиг. 8 /В

1. Извадете формата за лед, напълнете я $\frac{3}{4}$ с вода и отново я пъхнете.
2. Когато кубчетата се замразят, завъртете неколкократно дръжката на формата надясно и я оставете. Кубчетата се отделят и падат в кутията за лед.
3. Извадете кубчетата от кутията.

Размразяване на дълбокозамразени продукти

Според вида и целта на употреба, може да се избира измежду следните възможности:

- при стайна температура
- в хладилника
- в електрическа фурна, със или без горещ въздух
- в микровълнова печка

Указание

Не замразявайте отново размразени или започнали да се размразяват продукти. Едва след обработката им до някакво готово ястие(сварени или изпържени) може да бъдат замразявани наново.

Максималния срок за съхранение на дълбокозамразени продукти не може да се ползва повече изцяло.

Изключване и неупотреба на уреда

Изключване на уреда

Натиснете бутона **фиг. 2/7**. Индикаторът за температура угасва и охлаждащата машина се изключва.

Неупотреба на уреда

Ако уредът дълго време няма да бъде употребяван:

1. Изключете уреда
2. Издърпайте щепсела или изключете бушона
3. Почистете уреда
4. Оставете вратата на уреда отворена.

Размразяване

Фризера

Благодарение на напълно автоматичната No Frost система, във фризера не се образува лед. Размразяване не е необходимо.

Почистване на уреда

Внимание!

Не използвайте почистващи препарати със съдържание на пясък, хлорид или киселини. Не използвайте абразивни или драскащи гъби. Върху метълните повърхности на уреда може да се образува корозия.

Никога не почиствайте стелажи и отделения в съдомиялна машина. Частите може да променят формата си!

Постъпете по следния начин:

- Преди почистването изключете уреда.
- Издържайте щепсела или изключете бушона!
- Извадете замразените продукти и ги складирайте на студено. Поставете замразителните батерии(ако има такива) върху продуктите.
- Почистете уреда с мека кърпа, хладка вода и малко PH-неутрален почистващ препарат. В осветлението не трябва да попада вода.
- Уплътнението на вратата избършете само с чиста вода и след това го подсушете основно.

- След почистването включете уреда отново и го пуснете.

Пестене на енергия

- Поставете уреда в сухо, проветряемо помещение; мястото не трябва да бъде изложено на постоянна светлина и да не е в близост до източници на топлина (напр. радиатор, печка). В противен случай използвайте изолираща плоскост.
- Оставете топли храни и напитки да се охладят извън уреда.
- Поставете замразена храна за размразяване в хладилника. Използвайте ниската температура на замразената храна за охлаждане на хранителни продукти.
- Отваряйте вратата на уреда за възможно най-кратко време.
- От време на време почиствайте задната част на уреда с прахосмукачка или четка, за да предотвратите увеличена консумация на електроенергия.
- Спазвайте необходимото разстояние от 60 мм до задната страна на уреда. Така затопленият въздух може безпрепятствено да се изпари.

Шумове при работа

Нормални шумове

Бръмчене – хладилният агрегат работи.

Бълбукащи, клокочещи или съскащи шумове - през тръбите протича охлаждаща течност.

Щракане - моторът се включва или изключва.

Предотвратяване на шумове

Уредът не е нивелиран

Нивелирайте уреда с помощта на нивелир. Използвайте за целта завинтващите се крачета или някаква подложка.

Уредът спира

Отдръпнете уреда от допрени до него мебели или други уреди.

Чекмеджета, отделения или стелажи се клатят или заяждат
Проверете подвижните части и евентуално ги поставете наново.

Съдовете се допират

Раздалечете малко допиращи се бутилки или съдове.

Самостоятелно отстраняване на малки неизправности

Преди да се свържете със сервизната служба:

Проверете дали не можете сами да отстраните съответната неизправност въз основа на следните указания.

Сервизът ще ви таксува за консултацията, дори ако уредът е все още в гаранция.

Неизправност	Възможна причина	Отстраняване
Температурата значително се различава от зададената стойност.		<p>В някои случаи е достатъчно да изключите уреда за 5 минути.</p> <p>Ако температурата все е прекалено топла, проверете след няколко часа, дали е последвало приближение на температурата.</p> <p>Ако температурата е прекалено студена, проверете я на следващия ден още веднъж.</p>
Осветлението не работи.	<p>Електрическата крушка е дефектна. Фиг. 9 /A</p> <p>Ключът за лампата засяда. фиг. 9 /B</p>	<p>Сменете дефектната крушка.</p> <ol style="list-style-type: none"> 1. Изключете уреда. 2. Извадете щепсела от електрическата мрежа или изключете предпазителя. 3. Свалете капачката напред 4. Сменете крушката (резервна крушка макс. 15W, 220-240 V променлив ток , E14 фасунга). <p>Проверете дали може да се движи. Ако не, обадете се в сервизната служба.</p>
Индикаторите не светят.	<p>Спиране на тока!</p> <ul style="list-style-type: none"> • бушонът се е изключил. • щепселът е нестабилен. 	<p>Проверете дали има ток, бушонът трябва да е изправен и включен.</p>
Индикаторът за температура фиг. 2 /1 показва „E2”.	Дефект в електрониката	Обадете се в сервизната служба

Неизправност	Възможна причина	Отстраняване
<p>Индикаторът за температура фиг. 2/1, светят едновременно температурна аларма 2 и се чува предупредителен сигнал</p>	<p>Повреда – във фризера е прекалено топло! Опасност за замразените продукти!</p> <ul style="list-style-type: none"> • Вентилационните отвори са препречени. • Вратата на фризера е отворена • В отделението на фризера е поставена прекалено много храна наведнъж. • Започнало е автоматичното размразяване. Най-късно след половин час охлаждането отново ще започне. 	<p>След натискане на бутона температурна аларма фиг. 2/6, сигналния тон и индикаторът за температура фиг. 2/1 се изключват.</p> <p>Индикаторът температура фиг. 2/1 показва за пет секунди най-топлата отмерена температура във фризера.</p> <p>Указание: Размразени и полуразмразени продукти може отново да бъдат замразени, ако: месо и риба за не повече от един ден, а други продукти за не повече от три дена, са били размразени над +3°C.</p> <p>Когато вкуса, мирисата и вида на хранителните продукти са непроменени, те могат след варене или пържене отново да бъдат замразени.</p> <p>Пълния срок за годност повече не е валиден.</p>
<p>Индикаторът за температура фиг. 2/1 примигва</p>	<p>Поради някакво смущение във фризера е било прекалено топло.</p>	<p>След натискане на бутона температурна аларма фиг. 2/6, примигването индикаторът за температура фиг. 2/1 се изключва. Индикаторът за температура фиг. 2/1 показва в продължение на пет секунди най-топлата температура отмерена във фризера.</p>
<p>Индикаторът Супер-замразяване фиг. 2/3 примигва</p>	<p>Спиране на тока! Няма опасност за дълбокозамразените продукти. Внимание! Ако по същото време се появи още едно смущение, действайте според „Самостоятелно отстраняване на малки неизправности”. Съществува опасност за дълбокозамразените продукти.</p>	<p>Натиснете произволен бутон, индикаторът „Супер” спира да мига.</p>

Неизправност	Възможна причина	Отстраняване
Изпарителя (хладилния агрегат) в No Frost системата е силно заледен, така че напълноавтоматичното размразяване е невъзможно.	Вратата на фризера е била отворена прекалено дълго време.	За размразяване на изпарителя, извадете чекмеджетата и ги поставете на студено място добре изолирани. Изключете уреда и го отдръпнете от стената. След около 20 минути размразената вода започва да се събира в изпарителната кутия (от задната страна на уреда, виж фиг. 10). За да избегнете препълване на изпарителната кутия, неколкократно попейте водата с гъба. Когато м изпарителната кутия спре да тече размразена вода, изпарителят е размразен. Почистете вътрешността. Пристъпете отново към употреба на уреда.

Сервизна служба

Най-близката сервизна може да се намери в телефонния указател или в указателя за сервизи. Дайте на сервизната служба продуктовия номер (E-номер) и производствения номер (FD-номер) на уреда. Тази информация ще намерите върху идентификационната табелка на продукта. **Фиг. 11**.

За да предотвратите ненужни обаждания, съдействайте на сервиза, като кажете своите продуктов и производствен номера. Това ще ви спести допълнителни разходи.

Запазено правото на промени.

Navodilo za postavitev	si
Uputstva za postavljanje	hr
Montažno uputstvo	sr
Упатство за монтажа	mk
Udhëzues për montim	al
Упътване за монтаж	bg

si Vsebina

Side by Side	114	Zamenjava tečajev na vratih	115
Postavitev aparata	114	Sprememba ročaja na vratih	115
		Izravnavava aparata	115

hr Kazalo

Bočno postavljanje	116	Mijenjanje ručaka na vratima.....	117
Postavljanje uređaja	116	Promjena šarki na vratima.....	117
		Poravnavanje uređaja.....	117

sr Sadržaj

Postavljanje uređaja bok uz bok.....	118	Promena ručke vrata	119
Postavljanje uređaja	118	Zamena mesta držača vrata.....	119
		Nivelisanje uređaja	119

mk Содржина

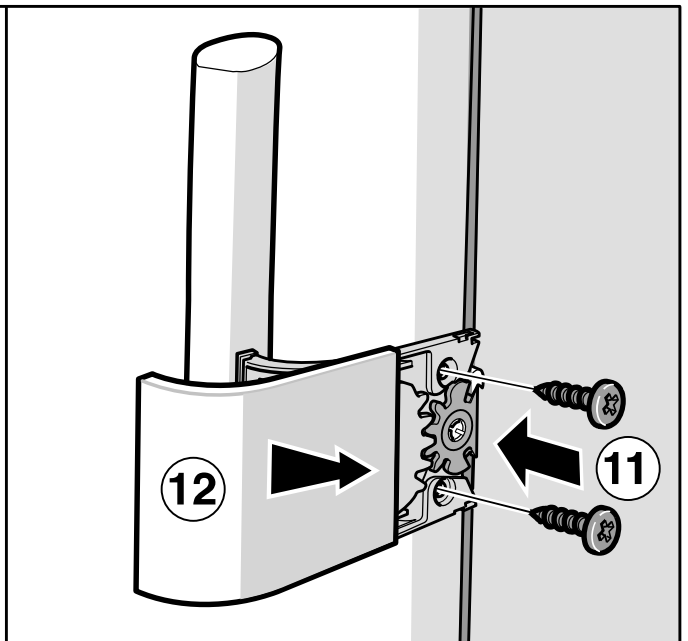
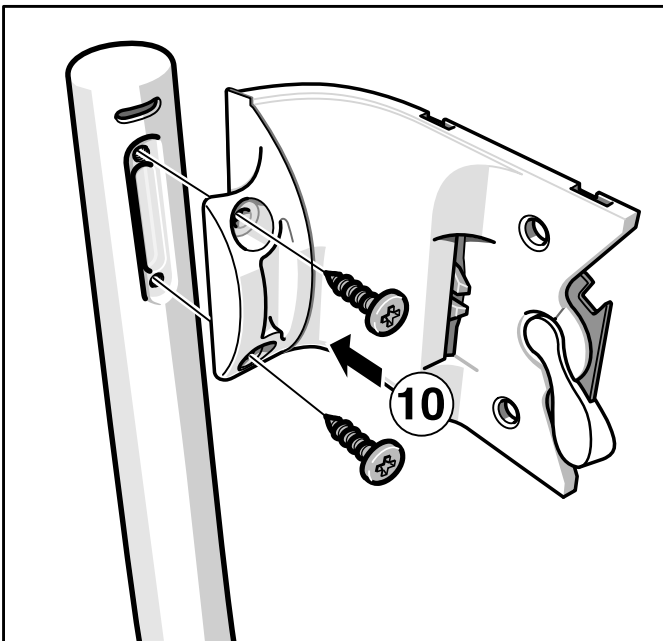
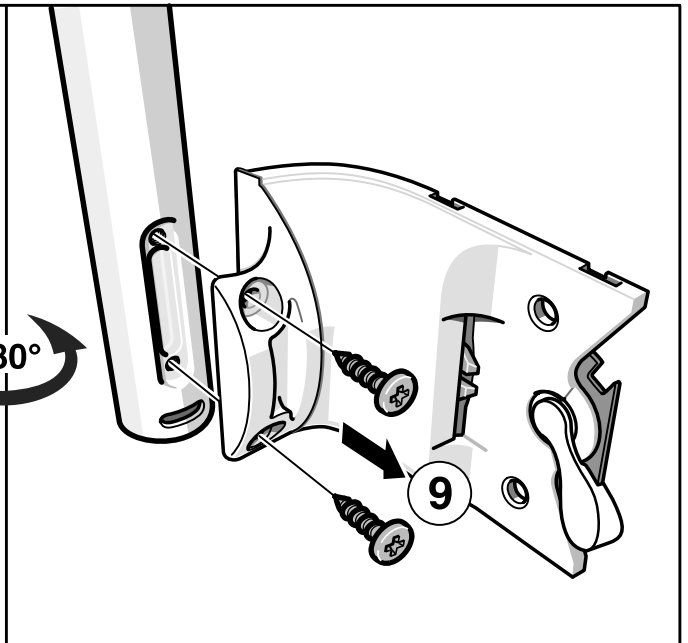
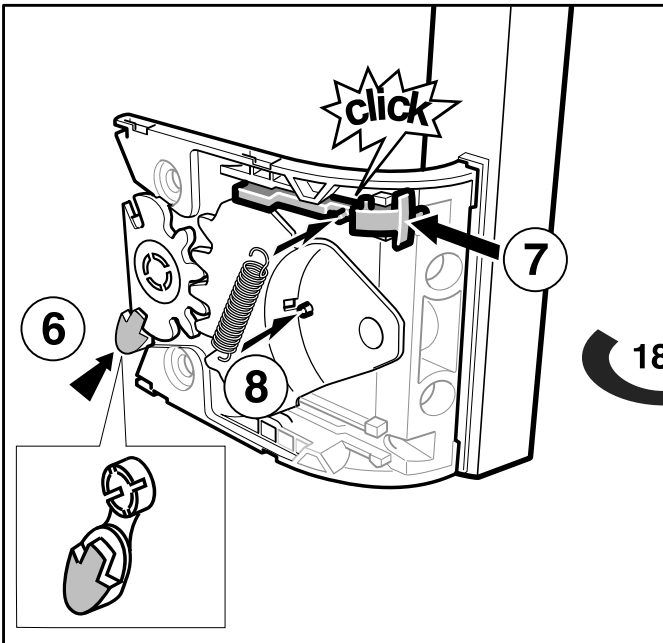
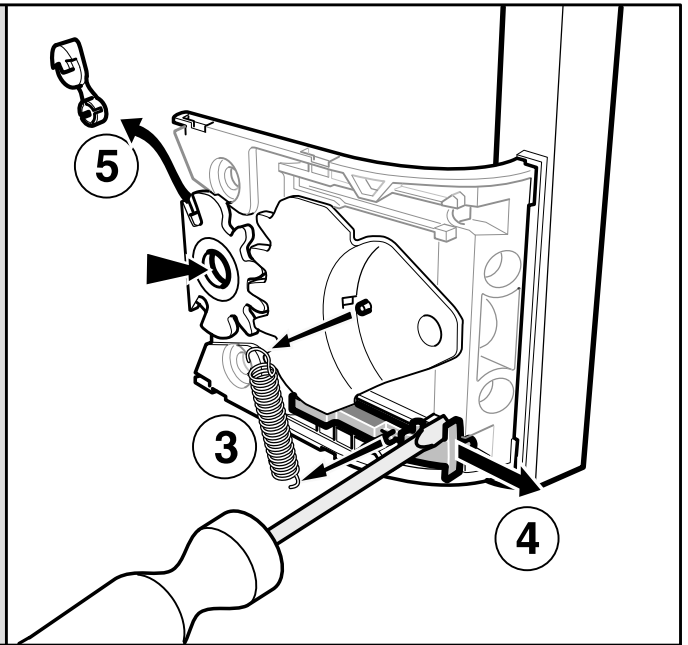
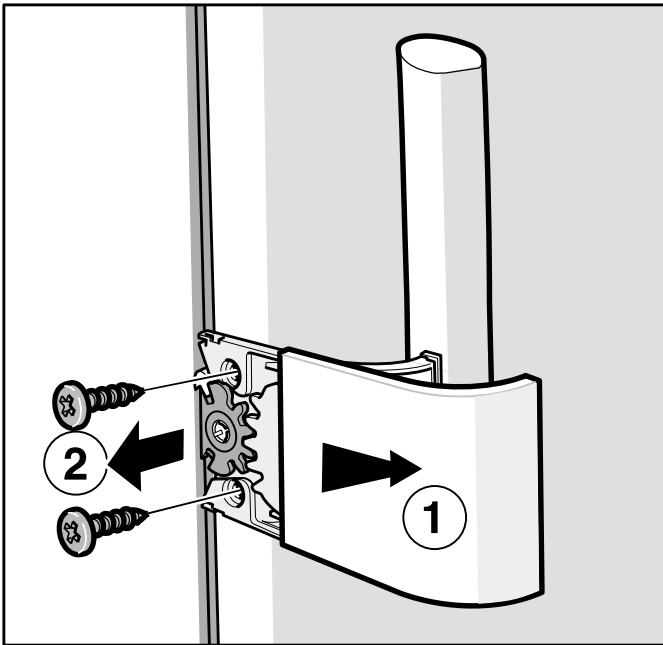
Side by side	120	Менување на рачките на вратата	121
Монтажа	120	Менување на шарките на вратата	121
		Израмнување на уредот	121

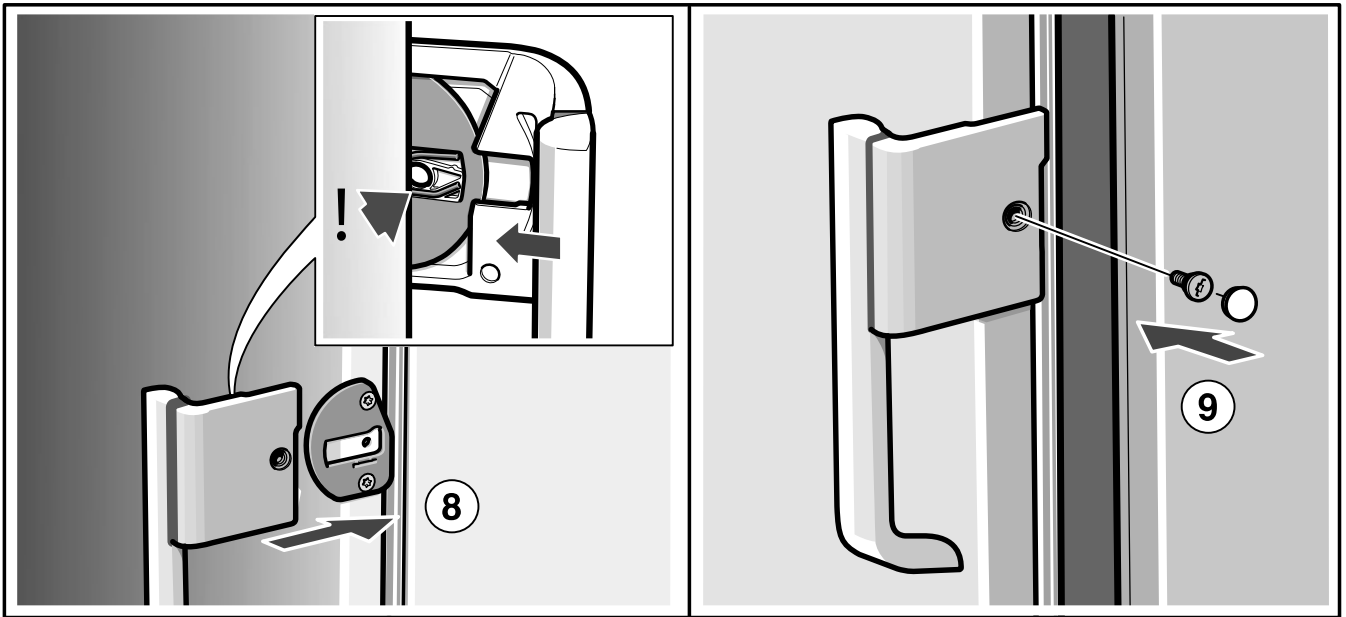
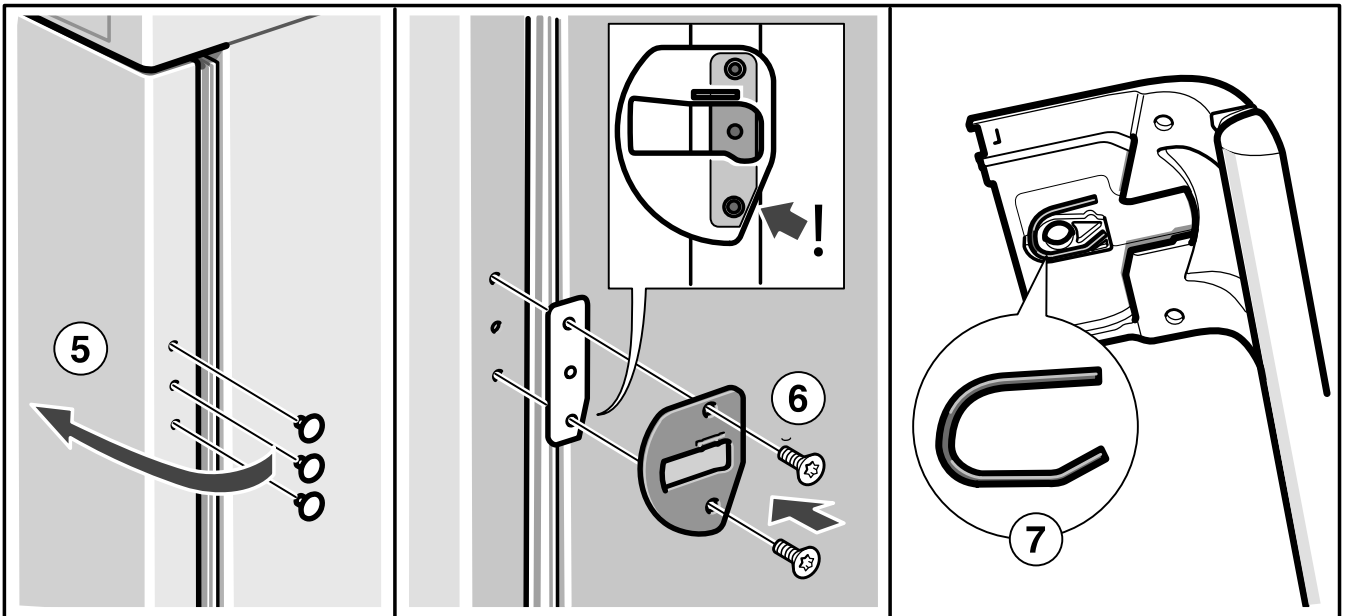
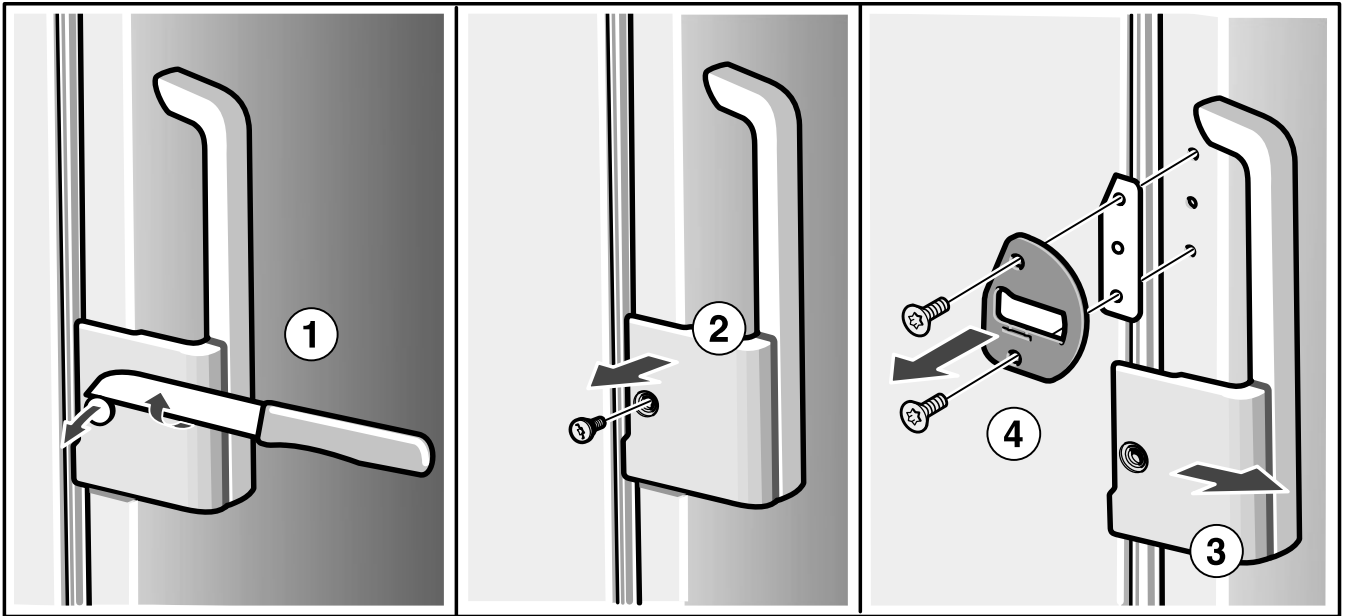
al Pasqyra e përmbajtjes

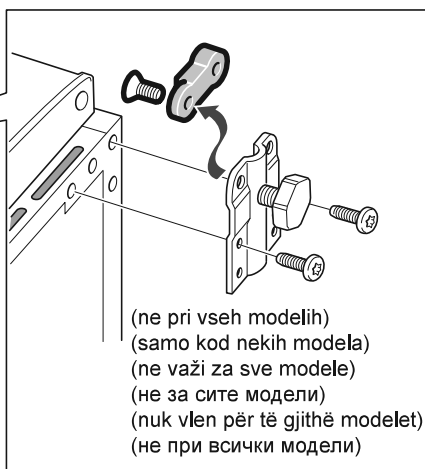
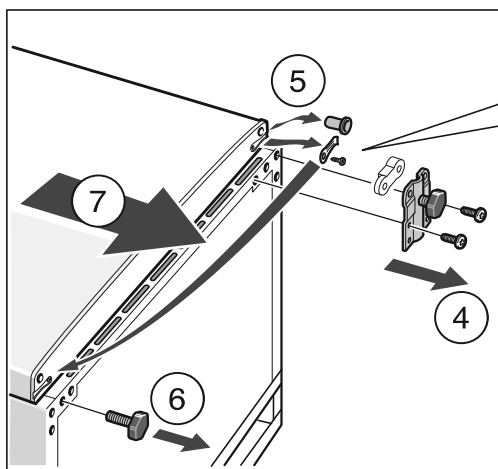
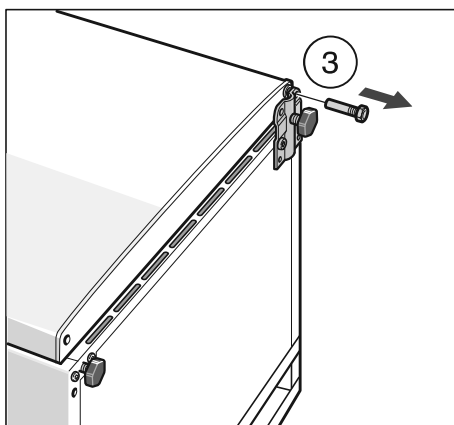
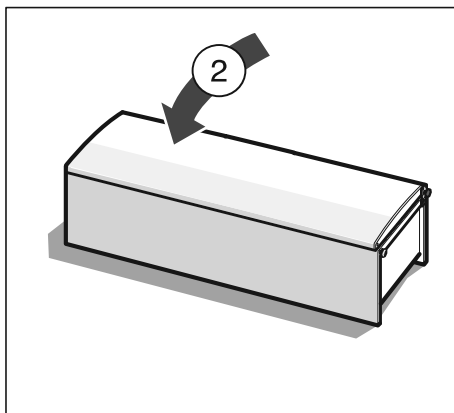
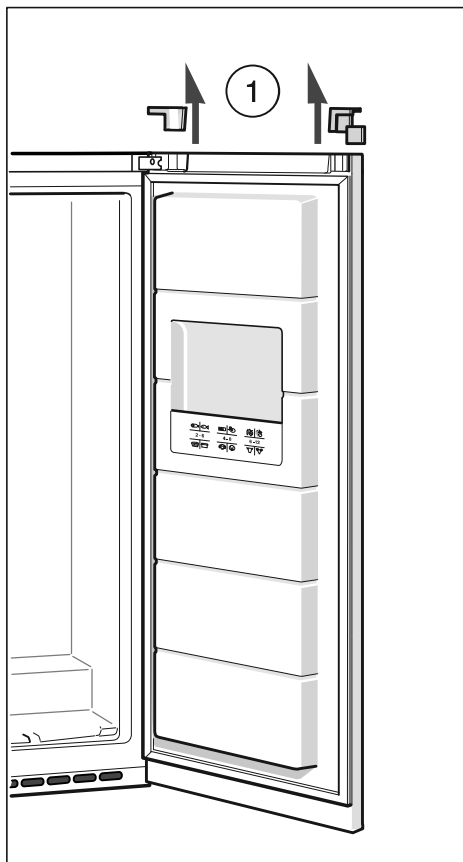
Renditja pranë njëra-tjetrës	122	Ndërrimi i dorezës së derës.....	123
Montimi i pajisjes	122	Ndërrimi i aksesorëve të derës.....	123
		Sistemoni pajisjen.....	123

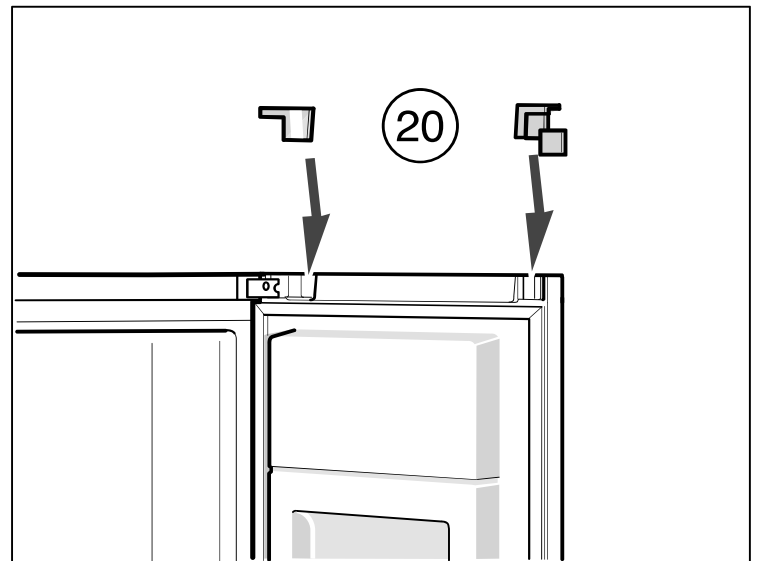
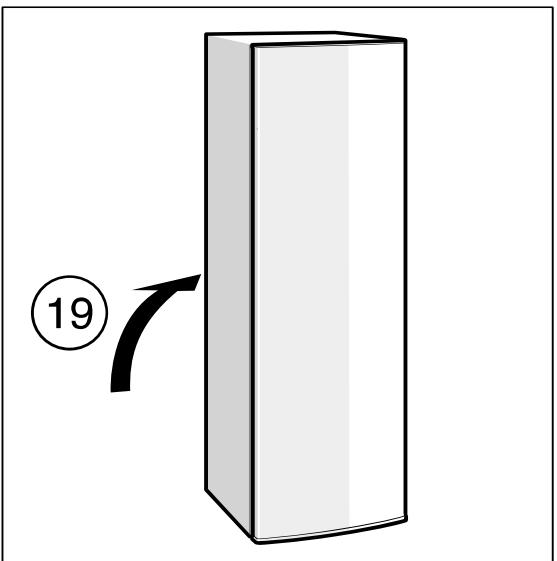
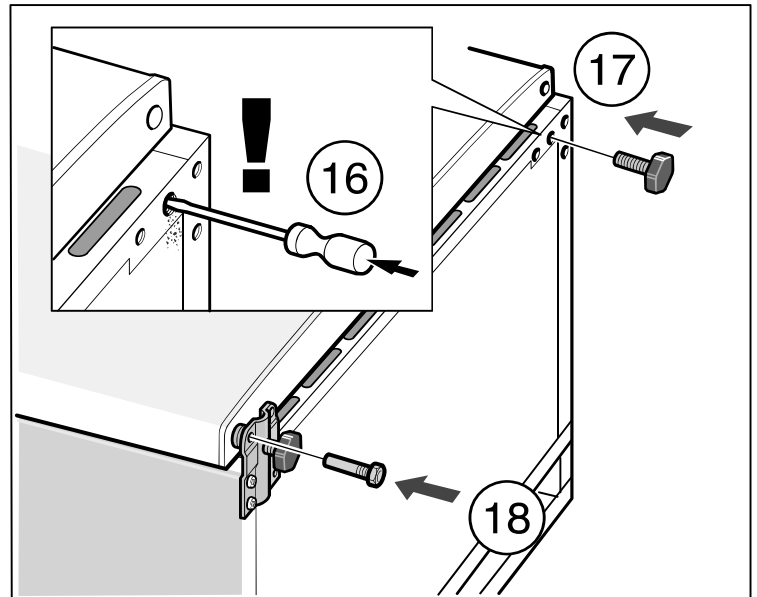
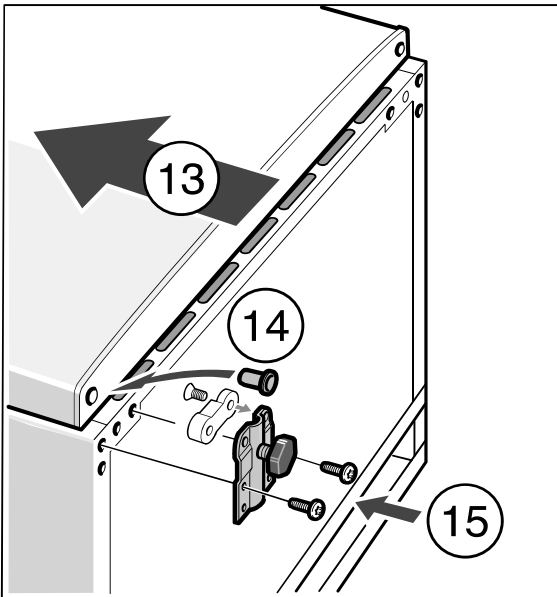
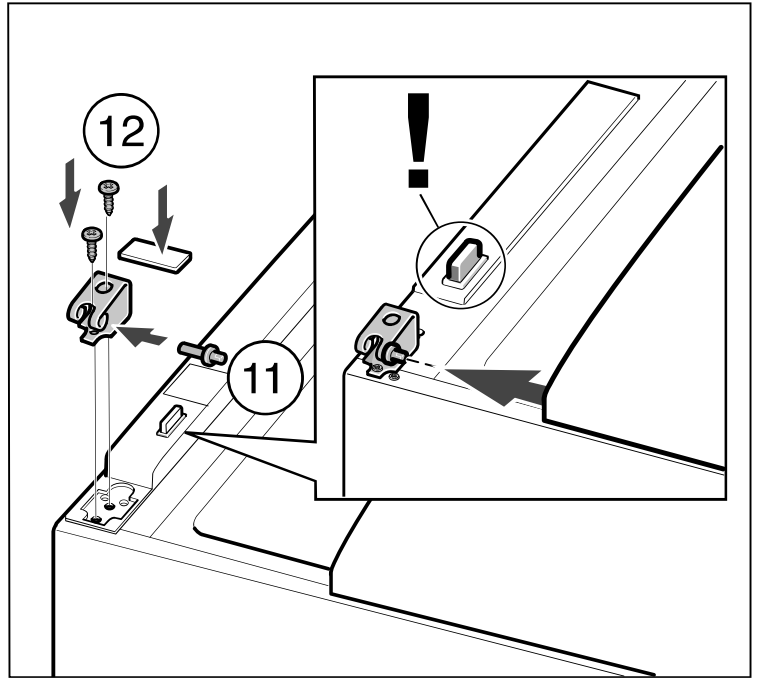
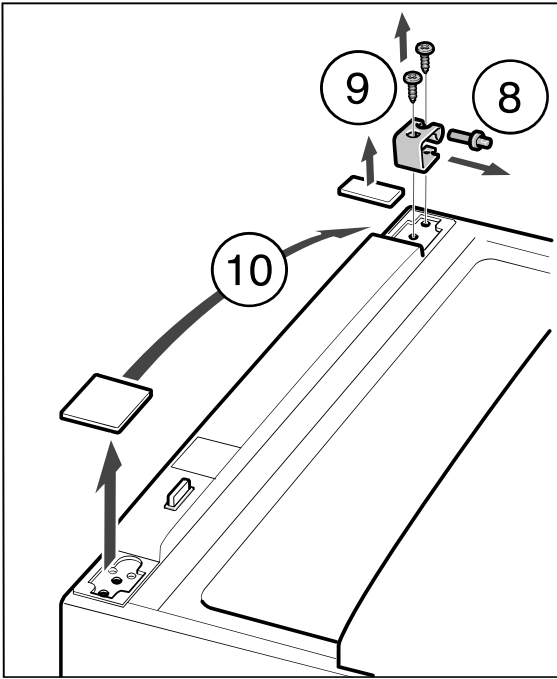
bg Съдържание

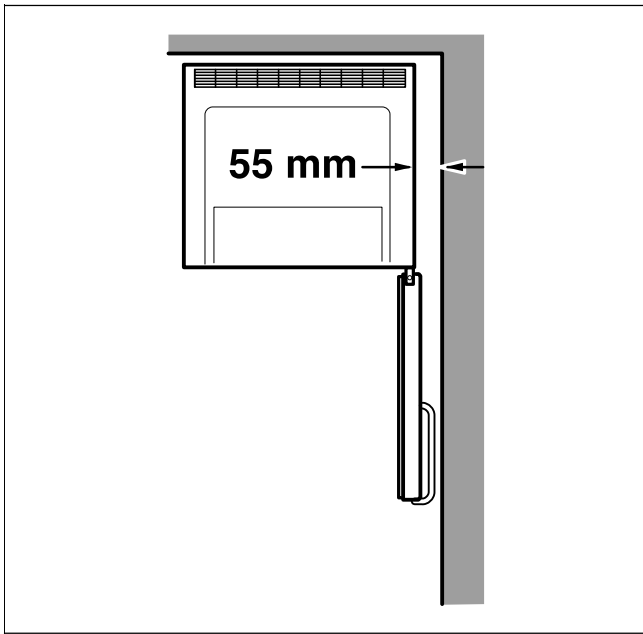
Side by side (два уреда един до друг)....	124	Смяна на дръжката на вратата.....	125
Монтиране на уреда	124	Смяна на пантите	125
		Монтиране на уреда	125



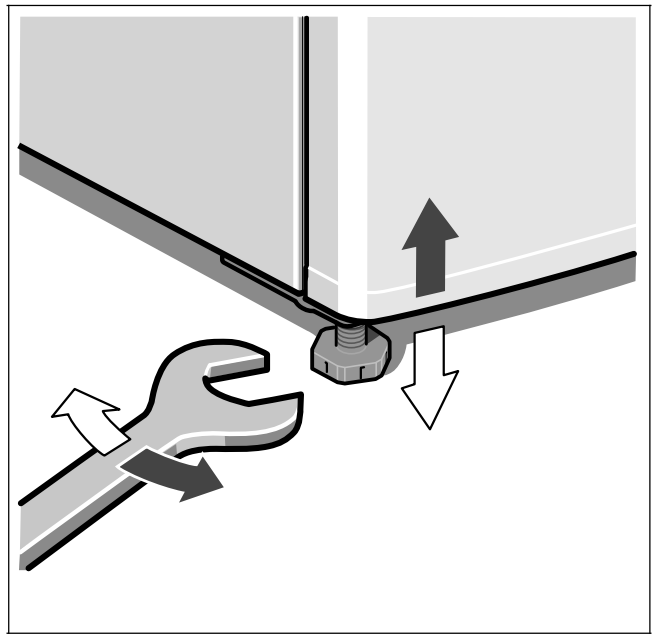








4



5

Side by side (два уреда един до друг)

Спазване на подредбата на уредите

(не при всички уреди)

При такъв тип монтаж страниците на уредите се загряват леко. Това възпрепятства образуването на конденз между уредите.

За този тип монтаж винаги трябва да поставяте хладилника **отляво**.



Монтиране на уреда

Моля отгърнете страничка с картинките. Тази инструкция се отнася за няколко модела.

Възможни са отклонения в картинките.

За монтаж изберете сухо, проветриво място. Мястото не трябва да е под директна слънчева светлина и да не е близо до източници на топлина като печки и отоплителни тела. Ако няма друго място за монтаж освен в близост до такъв източник, то трябва да монтирате изолираща плоча или спазвайте следните минимални отстояния:

До електрически печки	3 см
До печки на нефта и твърди горива	30 см

Уреди с издадени врати имат нужда от поне 55 см разстояние от страната накъдето се отваря вратата, за да се отваря тя на 90 °С. **Фиг. 4**.

Смяна на дръжката на вратата

(ако е нужно)

Механизми на дръжките

Фиг. **1** или Фиг. **2** (според модела)

Монтаж според последователността на картинките.

Внимание! Поставете внимателно уреда на страната му.

Смяна на пантите

(ако е необходимо)

Фиг. **3**

Преди да се сменят пантите, трябва да демонтирате дръжките.

Монтажа става по последователността на картинките.

Монтиране на уреда

Фиг. **5**

Поставете и монтирайте уреда на желаното място.

За да изравните регулируемите крачета използвайте гаечен ключ.

SI**Garancija**

Garancijski pogoji za to napravo so določeni s strani našega predstavnika v državi, kjer se naprava prodaja. Podrobnosti o teh pogojih lahko izveste pri prodajalcu naprave.

Za uveljavljanje garancije morate predložiti račun.



Naprava je označena v skladu z evropskimi smernicami 2002/96/EG o ravnanju z odsluženimi električnimi in elektronskimi napravami (Waste electrical and electronic equipment WEEE). Te smernice določajo enotni evropski (EU) okvir za vrnitev in reciklažo rabljenih naprav.

HR**Garancija**

Garancijski su uvjeti za ovaj aparat definirani sa strane našega predstavnika u zemlji, u kojoj se aparat prodaje. Detalji u vezi tih uvjeta mogu se dobiti kod vašeg prodavača aparata.

Za uvažavanje garancije potrebno je predložiti račun.



Ovaj uređaj susreće Europsku smjernicu 2002/96/EG za odbačene električne i elektroničke uređaje (WEEE). Smjernica pruža EU širok važeći djelokrug za recikliranje odbačenih uređaja.

SR**Garancija**

Garantni uslovi za ovaj aparat su definisani sa strane našega predstavnika u zemlji, u kojoj se aparat prodaje. Detalji u vezi tih uslova mogu se dobiti kod vašeg prodavača aparata.

Za uvažavanje garancije potrebno je predložiti račun.



Ovaj uređaj susreće Evropsku smernicu 2002/96/EG za odbačene električne i elektronske uređaje (WEEE). Smernica pruža EU široki važeći delokrug za recikliranje odbačenih uređaja.

MK**Гаранција**

Гаранциските услови за овој уред се одредени од страна на нашиот претставник во земјата каде што е продаден. Подеталн и информации за овие услови може да се добијат од продавачот од кого уредот бил купен.

За било какви побарувања во рамките на оваа гаранција мора да се приложи фискална сметка или испратница.



Овој уред е означен во согласност со Европската Регулатива 2002/96/EG која се однесува на користени електрични и електронски уреди (waste electrical and electronic equipment WEEE). Упатството ја одредува постапката за враќање и рециклирање користени уреди според примената широм ЕУ.

AL**Garancia!**

Kushtet e garancisë për këtë pajisje janë të definuara nga përfaqësuesit tonë në vendin e shitjes. Detajet e këtyre kushteve mund të kuptohen nga shitësi, nga i cili jeni furnizuar me pajisjen. Në rast të çfarë do lloj reklamacioni të përfshirë me garancinë, është e nevojshme që ta tregoni edhe faturën.

E mbajmë të drejtën e ndërrimit të karakteristikave teknike pa paralajmërim.



Kjo pajisje është e shënuar në pajtim me direktivat europjane 2002/96/EG, që ka të bëjë me pajisjet e përdorura elektrike dhe elektronike (pajisje të papërdorshme elektrike dhe elektronike PPEE). Kjo direktivë përcakton kornizën për kthim dhe qarkullim të pajisjeve të përdorura, e cila

BG**Гаранция**

Гаранционните условия за този апарат са дефинирани от нашия представител в съответната страна, където се продава този апарат. Подроbnости за тях можете да получите от Вашия продавач. За да бъде уважена гаранцията е необходимо да приложите касова бележка от покупката.



Този апарат отговаря на Европейското изискване 2002/96/EG за отпадъчни електрически и електронни апарати WEEE, която предвижда широк диапазон от действия за рециклиране на изхвърлени апарати.