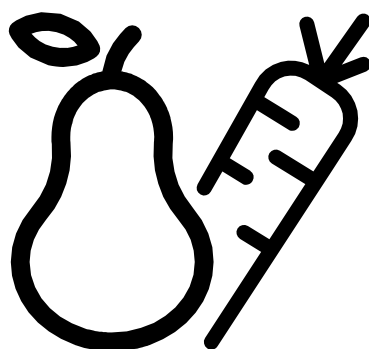




Хладилник и Фризер тип I
Инструкции за употреба



RCSA240M30WN

BG



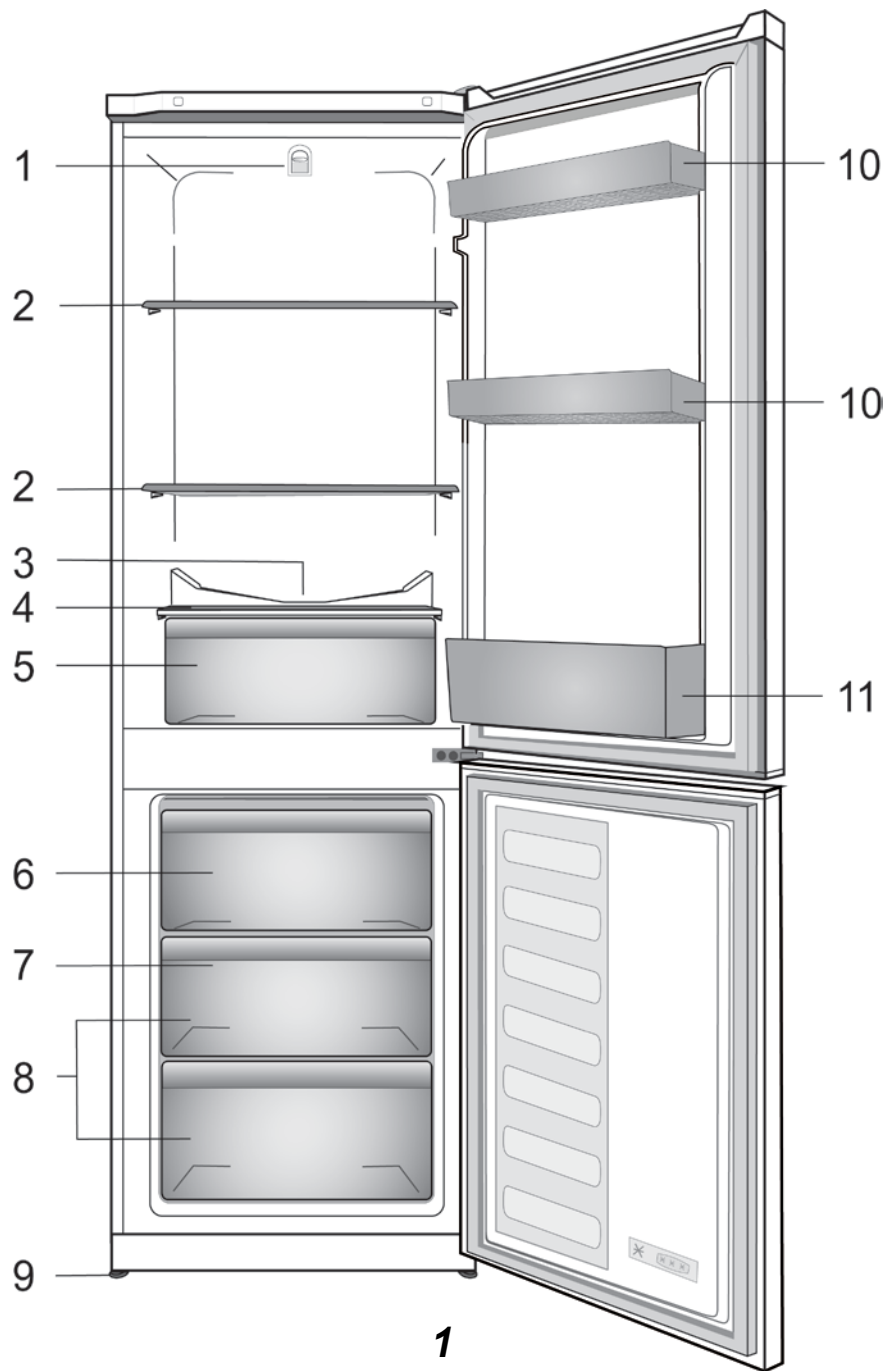
ВНИМАНИЕ!

Вашият апарат съдържа хладилна течност R 600a (запалим само при определени условия) газ от естествен произход който е силно съвместим със изискванията за опазване на околната среда. За да осигурите нормална работа на Вашият уред моля спазвайте следните правила:

- ◆ Осигурете нормална вентилация на уреда.
- ◆ Не използвайте механични устройства за размразяване на уреда, освен тези препоръчни от производителя.
- ◆ Не наранявайте хладилната верига.
- ◆ Не използвайте електрически уреди вътре в апарата.

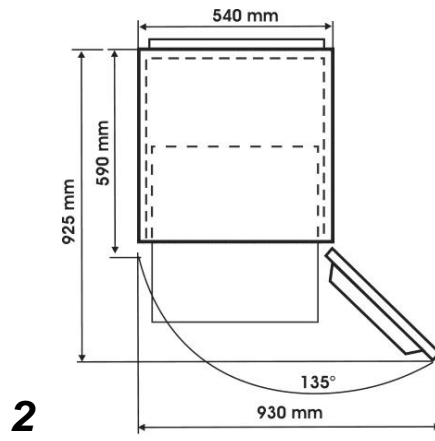
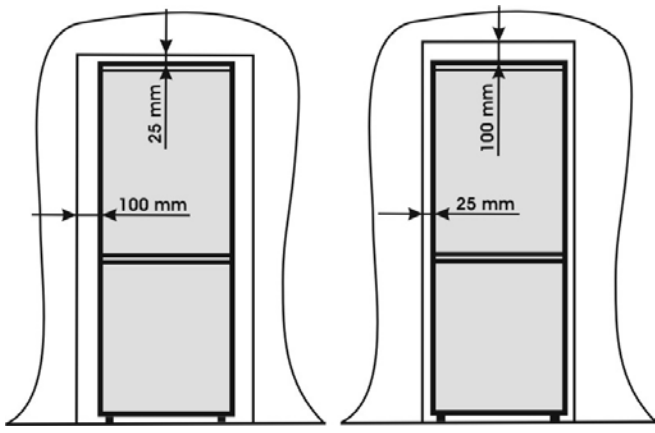
BG Съдържание

Безопасност преди всичко /1
Електрически изисквания /2
Транспортни инструкции /2
Инструкции при инсталиране /2
Запознаване с вашия уред /3
Препоръки при подреждане на храната /3
Контрол на температурата и настройки /3
Преди работа /3
Съхранение на замразени храни /4
Замразяване на свежи продукти /4
Лед; Размразяване /4
Подмяна на лампичката от вътрешното осветление /5
Почистване и грижи /5
Промяна посоката на отваряне на вратата /5
Полезни съвети /5
Разход на енергия /6
Информация за шумовете и вибрациите, които може да се получат по време на работа на уреда /7
Разрешение на проблеми /7

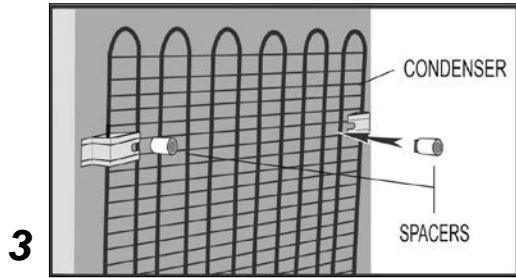


1

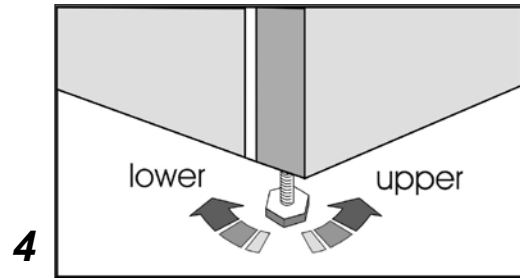
i Фигурите в настоящето ръководство за употреба са схематични и може да не отговарят точно на вашия уред. Ако споменатите части липсват във вашия уред, то те важат за други модели.



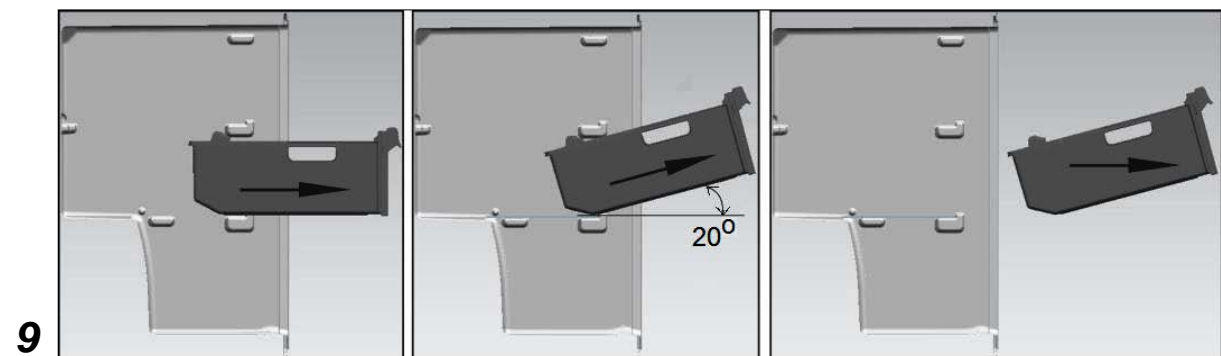
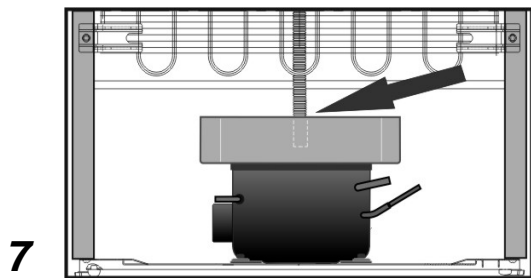
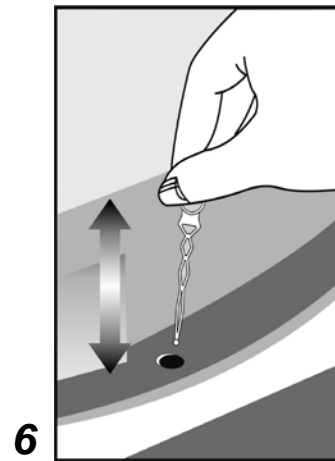
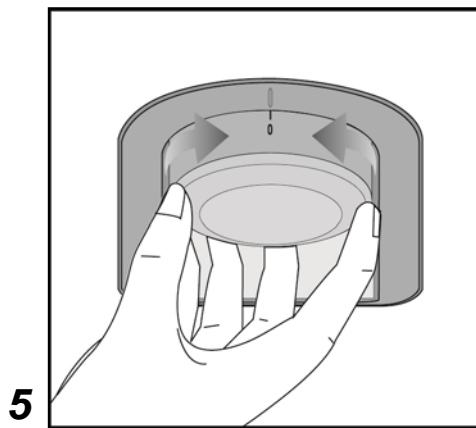
2



3



4



Поздравления за Вашия избор на **Векo** Качествени Уреди, създадени да Ви служат дълги години.

Сигурността преди всичко!

Не включвайте Вашия уред към електрическата мрежа преди да свалите опаковката и предпазните средства за транспортиране.

- ◆ Оставете уреда неподвижен поне 4 часа преди включване, за да позволите компресорното масло да се установи в нормално положение, особено ако хладилника е транспортиран хоризонтално.
- ◆ При изхвърляне на уреда, свалете ключалката и резето за да предотвратите заключването на деца вътре в уреда.
- ◆ Използвайте уреда само по предназначение.
- ◆ Не излагайте уреда на огън, тъй като съдържа запалими съставки в своята изолация. Препоръчваме Ви да се свържете с близкия сервиз за информация и налични услуги.
- ◆ Не препоръчваме употреба на уреда в неотоплено, студено помещение. (като гараж, килер, мазе, тераса и т.н.)

За да получите максимално добро и безаварийно функциониране на уреда, е много важно да прочетете внимателно тези инструкции. Неспазването на инструкциите може да доведе до лишаването Ви от безплатен сервиз в гаранционния период.

Моля, пазете книжката с инструкции на сигурно място, лесно за справка.

Този уред не е предназначен за употреба от хора с физически, сетивни и умствени проблеми както и от хора без опит и познания, освен ако те не са стриктно инструктирани от компетентно лице относно работата и мерките за безопасност.

Не оставяйте децата си да играят с уреда без надзор.

Електрически изисквания

Преди да включите уреда към електрическата мрежа, убедете се, че волтажа и честотата на мрежата отговарят на необходимите за работата на Вашия уред.

Внимание! Този уред трябва да бъде заземен.

Поправки по електрическата система трябва да се извършват само от квалифициран техник. Неправилни поправки от неквалифицирани хора крият риск от лоши последствия за потребителя на уреда.

Внимание!

Този уред работи с R600a, безопасен, но лесно запалим газ. При транспортиране и монтаж на уреда внимавайте да не повредите охладителната система. Ако охладителната система е повредена и има изтичане на газ от системата, пазете уреда от топлинни източници и задължително проветрете помещението.

Предупреждение – Не използвайте каквито и да е уреди за ускоряване на процеса на размразяване, освен тези препоръчани от производителя.

Предупреждение – Внимавайте за повреди на охладителната верига.

Предупреждение – Не поставяйте в хладилника/фризера електрически уреди, освен ако това не е изрично упоменато от производителя.

Предупреждение – При повреда в захранващия кабел, той трябва да бъде подменен от производителя, сервизен представител или друг квалифициран специалист с цел да се избегне всякакъв риск.

Транспортни инструкции

1. Уреда трябва да се транспортира само изправен. Опаковката трябва да се запази непокътната по време на транспорта.
2. Ако по време на транспорта уреда е бил в хоризонтално положение, не трябва да се включва поне 4 часа, за да се установи системата.
3. Неспазването на инструкциите за експлоатация може да доведе до сериозни повреди на уреда – за което производителя не носи отговорност.

4. Уредът трябва да бъде защитен от дъжд, влага и други атмосферни влияния.

Важно!

- ◆ Когато почиствате уреда, внимавайте да не докосвате кондензаторните метални жички на гърба, защото това може да доведе до нараняване на пръстите и ръцете.
- ◆ Не се опитвайте да седате или да стъпвате върху уреда, тъй като не е предназначен за такава употреба. Можете да се нараните или да повредите Вашия уред.
- ◆ Внимавайте за повреди на захранващия кабел при транспортирането и инсталирането.
- ◆ Не позволявайте деца да играят с уреда или управлението му.

Инструкции при инсталиране

1. Не инсталирайте уреда в помещение, където температурата пада под 10°C през нощта и/или особено през зимата, тъй като е предназначен да работи при температури между +10 и +38°C.

2. Не поставяйте Вашия хладилник/фризер близо до печки или радиатори или на директна слънчева светлина, защото това предизвиква допълнително натоварване в работата на Вашия хладилник/фризер. Ако се налага поставяне в близост до източник на топлина или фризера, моля, спазвайте следните разстояния:

От Печки	30 мм
От Радиатори	300 мм
От Фризери	25 мм

3. Убедете се, че е осигурено достатъчно пространство около Вашия хладилник/фризер, за да осигурите свободна циркулация на въздух (**Фиг. 2**).

◆ Поставете капачето на задния панел на хладилника/фризера, като по този начин отделите хладилника/фризера от стената (**Фиг. 3**).

4. Поставете Вашия хладилник/фризер на равна повърхност. Двете предни крачета могат да се регулират чрез въртене по посока и обратна на въртенето на часовниковата стрелка. Нивелирането на Вашия уред предотвратява допълнителните вибрации и шум (**Фиг. 4**).

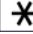
5. Вижте указанията "Почистване и грижи", за да подготвите уреда за употреба.

Запознаване с вашия уред (Фиг. 1)

- 1 - Термостат и вътрешно осветление
- 2 - Подвижни рафтове
- 3 - Дренажна тръба
- 4 - Капак на контейнера за плодове и зеленчуци
- 5 - Контейнер за съхранение на плодове и зеленчуци
- 6 - Контейнер за бързо замразяване
- 7 - Отделение за лед
- 8 - Контейнер за съхранение на замразени храни
- 9 - Предни крачета
- 10 - Поставка за буркани
- 11 - Поставки за бутилки

Препоръки при подреждане на храната

Основни препоръки за получаване на оптимално съхранение и хигиена:

1. Този уред и предназначен за краткотрайно съхранение на пресни храни и напитки.
2. Контейнера маркиран с  е подходящ за замразяване и съхранение на храни.
3. Млечните продукти трябва да се съхраняват в специалното отделение на вратата на хладилника.
4. Готвените храни трябва да се съхраняват в херметически съдове.
5. Опаковани продукти може да държите на рафтовете. Свежите плодове и зеленчуци трябва да се съхраняват почистени в специалните чекмеджета отредени за тях.
6. Бутилките може да държите в отделението на вратата.
7. За съхранение на сурово месо, опаковайте в полиетиленови торбички и поставете на ниските рафтове. Не позволявайте да влиза в контакт с готвена храна, за да избегнете разлагане. За безопасност, съхранявайте сурово месо не повече от 2-3 дни.
8. За максимална ефективност подвижните рафтове не трябва да се покриват с хартия или други материали, за да се осигури свободна циркулация на студен въздух.
9. Не съхранявайте растително олио на рафтовете на вратата на хладилника.

Дръжте храните опаковани или покрити. Изчакайте горещите храни и напитки да изстинат преди да ги замразите. Не съхранявайте отворена храна от консерва в консервената кутия.

10. Не замразявайте газирани напитки.

11. Някои плодове и зеленчуци се развалят, ако се съхраняват при температури около 0°C. По тази причина увивайте в полиетиленови торбички ананаси, краставици, домати и др.

12. Високоалкохолните напитки трябва да се съхраняват в изправено положение в здраво затворени бутилки. Никога не съхранявайте продукти, които съдържат лесно запалим газ (като спрейове, кремове и др.) или експлозивни вещества. Те представляват опасност от експлозия.

Контрол на температурата и настройки

Работната температура се контролира от термостата (Фиг. 5) и може да се настрои на всяка позиция между 1 и 5. Средната температура вътре в хладилника трябва да бъде около +5°C. Препоръчваме Ви да проверявате температурата периодично с термометър за да постигнете най-добрата температура.

Честото отваряне на вратата води до покачване на вътрешната температура, затова е препоръчително вратата да се затваря веднага след употреба.

Преди работа

Последна проверка

Преди да включите Вашия уред, уверете се, че:

1. Крачетата са регулирани в положение до перфектно нивелиране.
2. Вътрешността е суха и въздухът може свободно да циркулира зад уреда.
3. Вътрешността е чиста според препоръките на "Почистване и грижи"
4. Включват щепсела към контакта на ел.мрежа. Зеленият и червеният индикатор ще светнат и компресора започва да работи.

Обърнете внимание на следното:

5. Ще чуете звук, когато се включи компресора. Течността и газовете в охлаждащата система също могат да шумят леко, което е съвсем нормално.

6. Нормално е да се появи лека промяна в горната страна на Вашия уред, това се дължи на използваната производствена технология, това не е дефект.

7. Препоръчваме да настроите термостата на средно положение и да измерите температурата, за да се уверите, че уредът поддържа желаната температура за съхранение. (Виж “Контрол на температурата и настройки”)

8. Не зареждайте Вашия уред веднага след включване. Изчакайте, докато достигне желаната температура.

Препоръчваме измерване на температурата с точен термометър. (Виж “Контрол на температурата и настройки”)

Съхранение на замразена храна

Този уред е подходящ за дългосрочно съхранение на готови замразени храни, може също да се използва за замразяване и съхранение на прясна храна.

При спиране на ел.ток или проблем в захранването, не отваряйте вратата. Замразената храна няма да пострада за срок до 16 часа. Ако ел.захранване не се възстанови в този период, тогава хранителните продукти трябва да се проверят и да се консумират незабавно или да се сготвят и да се замразят отново.

Замразяване на пресни хранителни продукти

Моля, спазвайте следните инструкции за отлични резултати.

Не замразявайте наведнъж големи количества продукти. Качествата на храните се запазват най-добре, когато се замразят максимално бързо.

Не превишавайте фризерния капацитет на Вашия уред.

Поставянето на топла храна във фризера води до интензивна и продължителна работа на охлаждащата система докато храната не замръзне сигурно.

Когато замразявате пресни продукти, поставете термостата в средна позиция.

При замразяване на малки количества храна до ½ кг. не е необходима настройка на термостата.

Вземете специални мерки да не смесвате вече замразена храна и пресни продукти.

Лед

Напълнете с вода формите за лед на ниво ¾ и ги поставете във фризера.

Изваждайте леда от формите с дръжката на лъжица или подобен предмет, никога не използвайте остри предмети като ножове или вилници.

Размразяване

A/ Хладилно отделение

Хладилното отделение се размразява автоматично. Размразената вода се стича към дренажната тръбата чрез събирателен контейнер на гърба на уреда (Фиг. 6).

Капчиците вода могат да останат и да замръзнат отново след размразяването.

Не използвайте остри предмети като ножове, вилници, за да отстраните замръзналите капчици.

Ако размразената вода не се изтича от събирателния канал, проверете дали хранителни частици не са блокирали дренажната тръба. Почистете внимателно дренажната тръба (Фиг. 7).

Б/ Фризерно отделение

Размразяването е много бързо и безпроблемно, благодарение на специалното събирателно легенче. Размразявайте 2 пъти в годината или когато заледеения слой стане над 7 мм. За да започне размразяването, изключете уреда от ел.мрежа. Всички хранителни продукти трябва да бъдат опаковани в няколко пласта хартия и съхранени на студено място (например хладилник или килер).

Съдове с топла вода могат да се поставят внимателно във фризера, за да ускорят размразяването.

Не използвайте остри предмети, като ножове или вилници, за да отстраните леда.

Никога не използвайте сешоари за коса, електрически нагреватели или други подобни ел.уреди за размразяване.

Попийте събралата се размразена вода в дъното на фризерното отделение. След размразяване, подсушете напълно вътрешността (Фиг. 8 & 9). След това включете уреда отново.

Подмяна на лампичката от вътрешното осветление

За да подмените лампичката в хладилника, моля обадете се в оторизирания сервиз.

Лампата(ите) в този уред не са подходящи за осветление в битови помещения. Предназначението на тази лампа е да помага на потребителя да оставя хранителни продукти в хладилника/фризера по безопасен и удобен начин.

Лампите, използвани в този уред, трябва да издържат на екстремни физически условия като температура под -20°C.

Почистване и грижи

1. Препоръчваме преди почистване да изключите уреда от ел.мрежа.
2. Никога не използвайте остри инструменти или абразивни вещества, сапун, прах за пране и др.подобни за почистване.
3. Използвайте хладка вода за почистване и подсушавайте щателно.
4. За по-щателно почистване вътрешността на уреда, използвайте напоена кърпа в разтвор на сода бикарбонат и вода. Никога не използвайте почистващи препарати или вода със съдържание на хлор за почистване на външните повърхности и хромираните части на продукта. Хлорът разяжда такива метални повърхности.
5. Не позволявайте вода да попада в отварите.
6. Ако няма да използвате уреда за дълго време, изключете го, извадете всички хранителни продукти, почистете го и оставете вратата откритата.
7. Препоръчваме да полирате металните части на продуктите (като външната част на вратата и стените на уреда).
8. Домашният прах, който се събира на гърба на уреда, трябва да се почиства с прахосмукачка веднъж годишно.
9. Проверявайте периодично уплътненията на вратите, за да сте сигурни, че не са зацапани с хранителни частици.
10. Никога:

- ◆ Не почиствайте уреда с неподходящи материали; като продукти на основата на петрол.
 - ◆ В никакъв случай не излагайте уреда на висока температура.
 - ◆ Не ползвайте абразивни материали за почистване.
11. За да свалите капака на отделението за млечни продукти:
- ◆ Повдигнете капака и го издърпайте леко отстрани.
 - ◆ За да извадите контейнерите, натиснете леко нагоре.
12. Пластмасовия контейнер за събиране на размразен лед, винаги трябва да е добре почистен. За почистването му, следвайте следните инструкции:
- ◆ Преди почистването на контейнера изключете хладилника от захранващата мрежа.
 - ◆ Внимателно свалете болтовете на компресора използвайки клещи, за да извадите пластмасовия контейнер.
 - ◆ Повдигнете го леко нагоре.
 - ◆ Сега можете да го почистите.
 - ◆ След почистването, поставете го обратно.
13. За да извадите някой от контейнерите, издърпайте максимално, наклонете леко настрани и извадете.

Промяна посоката на отваряне на вратата

Действайте по посочения ред на приложената схема (фиг. 10).

Полезни съвети

- ◆ Почиствайте и размразявайте редовно Вашия уред. (вижте "Размразяване").
- ◆ Съхранявайте сурово месо и птици под готвена храна и млечни продукти.
- ◆ Отстранявайте всички излишни листа и пръст от зеленчуците.
- ◆ Оставете марули, зеле, магданоз и карфиол със стеблата.
- ◆ Завивайте сиренето първо в импрегнирана хартия, след това в полиетиленова торбичка максимално стегнато. За отлични резултати, изваждайте от хладилното отделение около един час преди консумация. Завивайте свободно сурово месо и птици в полиетиленово или алуминиево фолио.

- ◆ Това предпазва от изсушаване.
- ◆ Завивайте риба и карангия в полиетиленови торбички.
- ◆ Храни със силна миризма или бързо изсушаващи се поставяйте в полиетиленови торбички, алуминиево фолио или затворен съд.
- ◆ Опаковайте хляба добре, за да го запазите свеж.
- ◆ Охлаждайте бели вина, бира, минерална вода преди сервиране.
- ◆ Проверявайте често съдържанието на фризера.
- ◆ Съхранявайте възможно най-кратко храната и съблюдавайте сроковете на годност и датите за срок на консумация.
- ◆ Съхранявайте готовите замразени храни в съответствие с посочените инструкции на пакетите.
- ◆ Винаги избирайте висококачествени пресни хранителни продукти и почиствайте щателно преди замразяването им.
- ◆ Подгответе пресни хранителни продукти за замразяване на малки порции за осигуряване на бързо замразяване.
- ◆ Завивайте всички храни в алуминиево фолио или качествени полиетиленови торбички максимално стегнато и обезвъздушено.
- ◆ Завивайте замразените храни веднага след закупуване и ги поставяйте възможно най-скоро във фризера.
- ◆ Размразявайте храната в хладилното отделение.
- Не съхранявайте банани в хладилното отделение.
- Не съхранявайте пъпеш в хладилното отделение. Само леко охлаждайте и то покрит, за да не се пренася миризмата му към другите продукти.
- Не покривайте рафтовете с хартия или друг материал, който би възпрепятствал въздушната циркулация.
- Не съхранявайте отровни или други опасни субстанции във Вашия уред. Той е предназначен за съхранение само на хранителни стоки.
- Не консумирайте храна с изтекъл срок на годност.
- Не съхранявайте в един и същ контейнер готвена и прясна храна едновременно. Те трябва да бъдат пакетирани и съхранявани отделно.

- Не позволявайте размразена храна или течност да пада върху хранителните продукти.
- Не оставяйте вратата отворена дълго време, тъй като това предизвиква консумация на повече ел.енергия и образуване на лед.
- Не използвайте остри предмети като ножове или вилици за отстраняване на леда.
- Не слагайте гореща храна в уреда. Първо я охлаждайте. Не замразявайте във фризера газирани напитки, тъй като могат да избухнат.
- Не надвишавайте капацитета на фризера, когато замразявате пресни продукти.
- Не давайте на децата си сладолед или лед директно от фризера. Ниската температура може да причини "фризерно изгаряне" на устните.
- Не се опитвайте да замразявате отново размразена храна. Тя трябва да се консумира в рамките на 24 часа или да се сготви и отново да се замрази.
- Не изваждайте продукти от фризера с мокри ръце.

Разход на енергия

Максималният обем замразена храна се постига като не се използват чекмеджетата във фризерното отделение. Разходът на енергия на уреда е измерен при напълно заредено фризерно отделение без използване на чекмеджетата.

Практически съвети за намаляване разхода на електроенергия.

1. Уредът трябва да е поставен на добре проветрено място, далеч от източници на топлина (готварска печка, радиатор и др.). Същевременно уредът трябва да е монтиран така, че да не попада под пряка слънчева светлина.
2. Закупената охладена/замразена храна трябва да се постави в уреда възможно най-скоро, особено през лятото. Препоръчителна е употребата на хладилни чанти при пренасянето на храната до дома ви.
3. Препоръчваме ви размразяването на пакетите от фризера да става в хладилното отделение.

За целта под пакета, който ще бъде размразяван, се поставя съд, така че водата, образуваща се при разлеждането да не протече в хладилното отделение.

Препоръчваме ви да започнете размразяването поне 24 часа преди употреба на замразената храна.

4. Препоръчително е да намалите отварянето на вратата до минимум.

5. Не дръжте вратата на уреда отворена по-дълго от необходимото и проверявайте дали вратата е добре затворена след всяко отваряне.

Информация за шумовете и вибрациите, които може да се получат по време на работа на уреда

1. Оперативният шум може да се увеличи по време на работа.

- За да поддържа температурата на зададената стойност, компресорът на уреда се включва периодично. Шумът, издаван от компресора, се засилва при стартирането му, а при спирането му се чува прищракване.

- Характеристиките и работата на уреда може да се променят в зависимост от промените в температурата на околната среда. Те трябва да се считат за нормални.

2. Шум от вливащи или впръсквани течности.

- Този шум се получава при вливането на охладителя в циркуляционната мрежа на уреда и е в съответствие с оперативните принципи на уреда.

3. Други вибрации и шумове.

- Нивото на шум и вибрации може да бъде предизвикано от типа и вида на повърхността, върху която е поставен уреда. Проверете дали по повърхността няма неравности и дали ще издържи теглото на уреда (гъвкав ли е).

- Друг източник на шум и вибрации са предметите, поставени върху уреда. Тези уреди трябва да се свалят от уреда.

- Бутилките и съдовете в хладилника се докосват един друг. В такива случаи преместете бутилките и съдовете, така че между тях да остане малко разстояние.

Разрешение на проблеми

Ако уреда не работи, когато е включен, проверете:

- Правилно ли е поставен щепсела в контакта и включено ли е захранването. За да проверите изправен ли е контакта, включете към него друг ел.уред.


- Проверете бушоните или за повреди в захранването.

- Правилно ли е зададен контрола на температурата.

- Ако сте сменяли щепсела, уверете се, че е свързан правилно.

Ако уреда все пак не работи, се свържете с дилъра, от който сте купили уреда.



Символът  върху продукта или опаковката означава, че продуктът не бива да се третира като битови отпадъци. Вместо това трябва да се предаде в цъответния център за рециклиране на електрически и електронни уреди. Изхвърляйки този продукт по правилен начин, вие спомагате за предодвратяване на потенциални негативни последици за околната среда и човешкото здраве, които биха били причинени от неправилното изхвърляне на този продукт. За повече информация относно рециклирането на този продукт, моля обърнете се към местните власти, службата за събиране на битови отпадъци или магазина, където сте закупили продукта.

