

Благодарим ви, че закупихте продукт на Haier.

Моля, прочетете внимателно тези инструкции, преди да използвате уреда. Инструкциите съдържат важна информация, която ще ви помогне да се възползвате максимално от уреда си и ще осигури безопасно и правилно монтиране, използване и поддръжка.

Съхранявайте това ръководство на удобно място, за да можете винаги да се обръщате към него за безопасна и правилна употреба на уреда.

Ако продадете уреда, подарите го или го оставите, когато се местите, уверете се, че също така предавате това ръководство, така че новият собственик да се запознае с уреда и предупрежденията за безопасност.

Легенда



Предупреждение – Важна информация за безопасност



Обща информация и съвети



Информация за околната среда

Изхвърляне



Помогнете за опазването на околната среда и човешкото здраве. Поставете опаковката в подходящи контейнери, за да я рециклирате. Помогнете за рециклирането на отпадъци от електрически и електронни уреди. Не изхвърляйте уредите, обозначени с този символ, заедно с битовите отпадъци. Върнете продукта в местното съоръжение за рециклиране или се свържете с общинската служба.



ПРЕДУПРЕЖДЕНИЕ!

Опасност от нараняване или задушаване!

Изключете уреда от електрическата мрежа. Отрежете захранващия кабел и го изхвърлете. Отстранете фиксатора на вратата, за да предотвратите затварянето на деца и домашни любимци в уреда.

1-Информация за безопасност	4
2-Монтиране	7
3-Описание на продукта	11
4-Панел за управление	12
5-Програми	15
6-Потребление	16
7-Ежедневна употреба	17
8-Екологично пране	22
9-Грижа и почистване	23
10-Отстраняване на неизправности.....	26
11-Технически данни	30
12-Обслужване на клиенти	31

Преди да включите уреда за първи път, прочетете следните указания за безопасност!:



ПРЕДУПРЕЖДЕНИЕ!

Преди първата употреба

- ▶ Уверете се, че няма повреди от транспортиране.
- ▶ Уверете се, че всички транспортни болтове са свалени.
- ▶ Отстранете всички опаковки и ги съхранявайте на място, недостъпно за деца.
- ▶ Работете с уреда винаги с поне двама души, тъй като той е тежък.

Ежедневна употреба

- ▶ Този уред може да се използва от деца над 8-годишна възраст и от лица с намалени физически, сетивни или умствени способности или липса на опит и познания, ако се наблюдават или са инструктирани за използването на уреда по безопасен начин и разбират свързаните с това опасности.
- ▶ Не допускайте деца под 3-годишна възраст до уреда, освен ако не са под постоянен надзор.
- ▶ Децата не бива да използват уреда за игра.
- ▶ Не позволявайте на деца или домашни любимци да се доближават до уреда, когато вратата е отворена.
- ▶ Съхранявайте перилните препарати на място, недостъпно за деца.
- ▶ Издърпвайте циповете, оправяйте разхлабените нишки и наблюдавайте за малки предмети, за да предотвратите заплитане на прането. Ако е необходимо, използвайте подходяща торба или мрежа.
- ▶ Не докосвайте и не използвайте уреда, когато сте боси или с мокри или влажни ръце или крака.
- ▶ Не покривайте и не затваряйте уреда по време на работа или след това, за да позволите на влагата да се изпари.
- ▶ Не поставяйте тежки предмети или източници на топлина или влага върху уреда.
- ▶ Не използвайте и не съхранявайте запалими перилни препарати или препарати за химическо чистене в непосредствена близост до уреда.
- ▶ Не използвайте запалими спрейове в непосредствена близост до уреда.
- ▶ Не перете в уреда дрехи, третирани с разтворители, без да сте ги изсушили преди това на въздух.

**ПРЕДУПРЕЖДЕНИЕ!****Ежедневна употреба**

- ▶ Не изваждайте и не поставяйте щепсела в присъствието на запалим газ.
- ▶ Не мийте с гореща вода пореста гума или подобни на гъба материали.
- ▶ Не перете пране, което е замърсено с брашно.
- ▶ Не отваряйте чекмеджето за перилен препарат по време на който и да е цикъл на пране.
- ▶ Не докосвайте вратата по време на процеса на пране, тъй като тя се нагрива.
- ▶ Не отваряйте вратата, ако нивото на водата е видимо над люка.
- ▶ Не отваряйте вратата със сила. Вратата е снабдена със самозаклучващо се устройство и ще се отвори малко след приключване на процедурата по пране.
- ▶ Изключвайте уреда след всяка програма за пране, както и преди да предприемете рутинна поддръжка и изключвайте уреда от електрическото захранване, за да пестите електроенергия и за безопасност.
- ▶ Когато изключвате уреда от електрическото захранване, дръжте щепсела, а не кабела.

Поддръжка/почистване

- ▶ Уверете се, че децата са под наблюдение, ако извършват почистване и поддръжка.
- ▶ Преди да предприемете каквато и да е рутинна поддръжка, изключете уреда от електрическото захранване.
- ▶ Поддържайте долната част на люка чиста и отваряйте вратата и чекмеджето за перилен препарат, ако уредът не се използва, за да предотвратите появата на миризми.
- ▶ Не използвайте водна струя или пара за почистване на уреда.
- ▶ Сменяйте повреден захранващ кабел само от производителя, от негов сервиз или друго квалифицирано лице, за да се избегнат злополуки.
- ▶ Не се опитвайте да ремонтирате уреда сами. В случай, че има нужда от ремонт, моля, свържете се с нашия отдел за обслужване на клиенти.
- ▶ Отстранете от уреда всички чужди предмети като метални предмети, химикали, чупливи стоки, запалени свещи, запалени цигари и др.

**ПРЕДУПРЕЖДЕНИЕ!****Монтиране**

- ▶ Уредът трябва да се постави на добре проветриво място. Изберете място, което позволява пълно отваряне на вратата.
- ▶ Никога не монтирайте уреда на открито, на влажно място или на място, където има риск от течове, като например под или близо до мивка. В случай на теч изключете захранването и оставете машината да изсъхне.
- ▶ Монтирайте или използвайте уреда само в помещения, където температурата е над 5°C.
- ▶ Не поставяйте уреда директно върху килим или близо до стена или мебели.
- ▶ Не монтирайте уреда на пряка слънчева светлина или в близост до източници на топлина (напр. печки, нагреватели).
- ▶ Уверете се, че електрическата информация на табелката съответства на захранването. Ако не съответства, свържете се с електротехник.
- ▶ Не използвайте адаптери с много гнезда, разклонители и удължители.
- ▶ Уверете се, че се използват само доставените електрически кабел и комплект маркучи.
- ▶ Уверете се, че няма опасност да повредите електрическия кабел и щепсела. Ако е повреден, свържете се с електротехник, който да го смени.
- ▶ Използвайте отделен заземен контакт за захранване, който е леснодостъпен след монтажа. Уредът трябва да бъде заземен.
- ▶ Уверете се, че съединенията и връзките на маркучите са здрави и няма течове.

Предназначена употреба

Този уред е предназначен само за пране, което може да се пере в пералня. Винаги следвайте инструкциите, дадени на етикета на всяка дреха. Предназначен е изключително за домашна употреба вътре в къщата. Не е предназначен за търговска или промишлена употреба.

Не са разрешени промени или модификации на устройството. Непреднамерената употреба може да доведе до опасности и загуба на всички искове за гаранция и отговорност.

2.1 Подготовка

- ▶ Извадете уреда от опаковката.
- ▶ Отстранете целия опаковъчен материал, включително защитното фолио върху корпуса, основата от полистирол, пазете ги далеч от деца.
- ▶ При отваряне на опаковката могат да се видят капки вода върху найлонова торбичка и люка. Това нормално явление е резултат от водни тестове във фабриката.

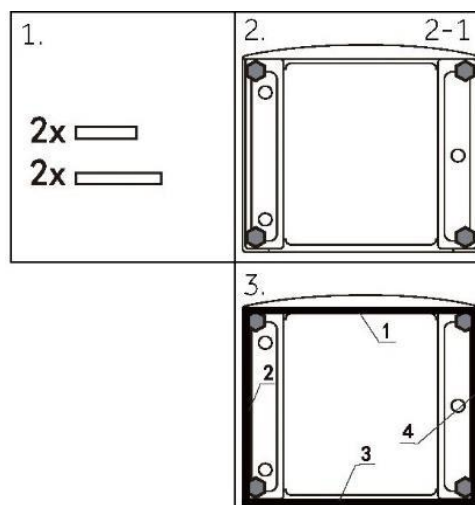


Забележка: Изхвърляне на опаковката

Съхранявайте всички опаковъчни материали на места, недостъпни за деца и ги изхвърляйте по начин, щадящ околната среда.

2.2 ПО ИЗБОР: Монтирайте подложки за намаляване на шума

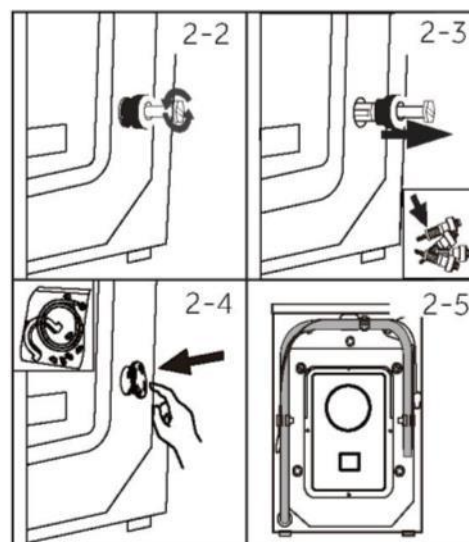
1. При отваряне на свиващата се опаковка ще намерите четири подложки за намаляване на шума. Те се използват за намаляване на шума (Фиг. 2-1).
2. Поставете пералнята настрани, люкът да сочи нагоре, долната страна към оператора.
3. Извадете подложките за намаляване на шума и отстранете двустранното залепващо защитно фолио; паста около дъното; подложките за намаляване на шума под корпуса на пералната машина, както е показано на Фигура 3 (две по-дълги подложки в позиция 1 и 3, две по-къси подложки в позиция 2 и 4). Накрая отново поставете машината в изправено положение.



2.3 Демонтиране на транспортните болтове

Транспортните болтове са предназначени за затягане на антивибрационни компоненти вътре в уреда по време на транспортиране, за да се предотврати вътрешна повреда.

1. Отстранете всичките 4 болта от задната страна и извадете пластмасовите спейсъри (Фиг. 2-2) (Фиг. 2-3).
2. Запълнете левите отвори с тапи (Фиг. 2-4) (Фиг. 2-5).

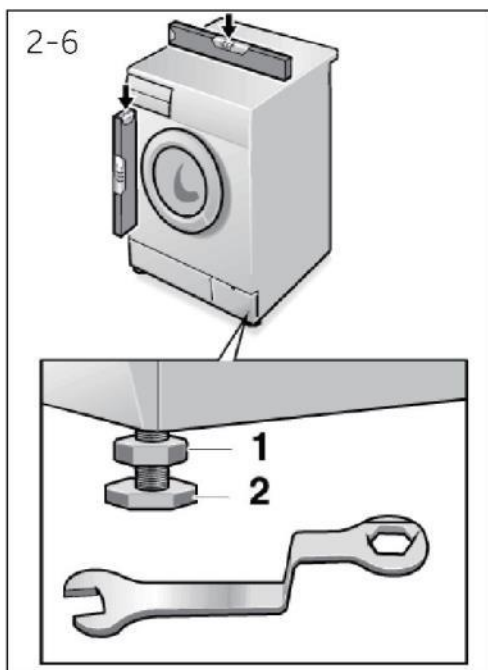


i Забележка: Съхранявайте на безопасно място

Съхранявайте всички части за транспортната защита на сигурно място за последваща употреба. Всеки път, когато уредът трябва да бъде преместен, първо монтирайте отново защитните части.

2.4 Преместване на уреда

Ако машината трябва да бъде преместена на далечно място, сменете транспортните болтове, отстранени преди монтажа, за да предотвратите повреда: Сглобяването се извършва в обратен ред.



2.5 Подравняване на уреда

Регулирайте всички крачета (фиг. 2-6), за да постигнете напълно хоризонтална позиция. Това ще сведе до минимум вибрациите и съответно шума по време на употреба. Освен това ще намали износването. Препоръчваме да използвате нивелир за регулиране. Подът трябва да е възможно най-стабилен и равен.

1. Разхлабете гайката (1) с помощта на гаечен ключ.
2. Регулирайте височината чрез завъртане на крачето (2).
3. Затегнете заключващия елемент (1) към корпуса.



ПРЕДУПРЕЖДЕНИЕ!

- ▶ Мини пералнята не може да се постави директно върху пералнята и сушилнята.

2.6 Връзка за източване на вода

Прикрепете правилно маркуча за източване на водата към тръбопровода. Маркучът трябва да достига в една точка височина между 80 и 100 cm над долната линия на уреда! Ако е възможно, винаги дръжте маркуча за източване фиксиран към скобата на гърба на уреда.



ПРЕДУПРЕЖДЕНИЕ!

- ▶ Използвайте само предоставения комплект маркучи за свързване.
- ▶ Никога не използвайте повторно стари комплекти маркучи!
- ▶ Свържете се само със студена вода.
- ▶ Преди свързване проверете дали водата е чиста и прозрачна.

Възможни са следните връзки:

2.6.1 Дренажен маркуч към мивката

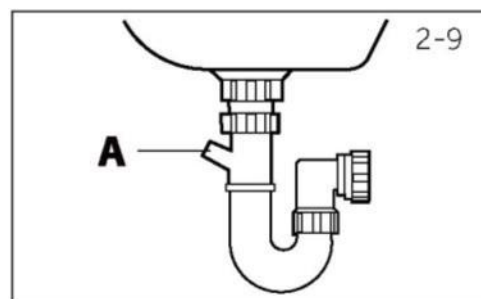
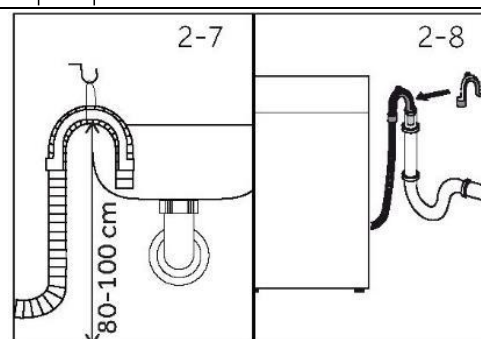
- ▶ Закачете дренажния маркуч с U-образна стойка за ръба на мивка с подходящ размер (Фиг. 2-7).
- ▶ Защитете достатъчно U-образната стойка срещу приплъзване.

2.6.2 Дренажен маркуч към връзката за отпадъчна вода

- ▶ Вътрешният диаметър на тръбата на стойката с вентилационен отвор трябва да бъде минимум 40 mm.
- ▶ Поставете дренажния маркуч с дължина 80 – 100 mm в тръбата за отпадни води.
- ▶ Прикрепете U-образната стойка и я закрепете достатъчно (Фиг. 2-8).

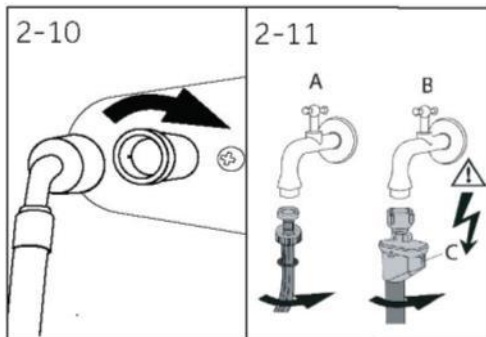
2.6.3 Връзка на дренажния маркуч към мивката

- ▶ Съединението трябва да се намира над сифона.
- ▶ Връзката на кран обикновено се затваря с подложка (A). Тя трябва да се отстрани, за да се предотврати каквато и да е неизправност (Фиг. 2-9).
- ▶ Закрепете дренажния маркуч със скоба.



ВНИМАНИЕ!

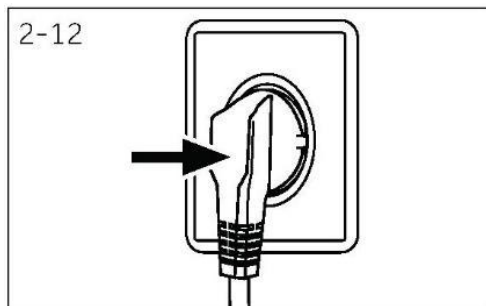
- ▶ Маркучът за източване не трябва да се потапя във вода и трябва да е здраво закрепен и да не пропуска. Ако дренажният маркуч е поставен на земята или ако тръбата е на височина по-малка от 80 cm, пералната машина ще се източва непрекъснато, докато се пълни (самосифонира).
- ▶ Дренажният маркуч не трябва да се удължава. Ако е необходимо, свържете се с отдела за следпродажбено обслужване.



2.7 Връзка за прясна вода

Уверете се, че уплътненията са поставени.

1. Свържете маркуча за подаване на вода с ъгловия край към уреда (Фиг. 2-10). Затегнете винтовото съединение с ръка.
2. Другият край свържете към кран за вода с резба 3/4" (Фиг. 2-11)



2.8 Електрическа връзка

Преди всяко свързване проверете дали:

- ▶ захранването, контактът и предпазителят отговарят на табелата с данни.
- ▶ захранващият контакт е заземен и не се използва адаптер с много гнезда или удължител.
- ▶ щепселът и контактът са в строго съответствие с изискванията.

Поставете щепсела в контакта (Фиг. 2-12).



ПРЕДУПРЕЖДЕНИЕ!

- ▶ Винаги се уверявайте, че всички връзки (захранване, дренаж и маркуч за прясна вода) са здрави, сухи и без течове!
- ▶ Внимавайте тези части никога да не бъдат смачкани, прегънати или усукани.
- ▶ Ако захранващият кабел е повреден, той трябва да бъде заменен от сервизен агент (вижте гаранционната карта), за да се избегне опасност.



Забележка:

Поради технически промени и различни модели илюстрациите в следващите глави може да се различават от вашия модел.

3.1 Снимка на уреда

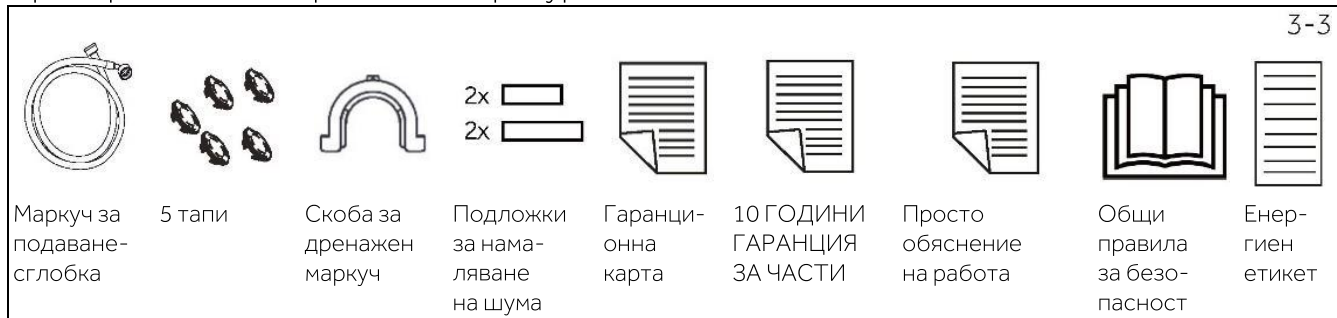
Предна страна (Фиг. 3-1):

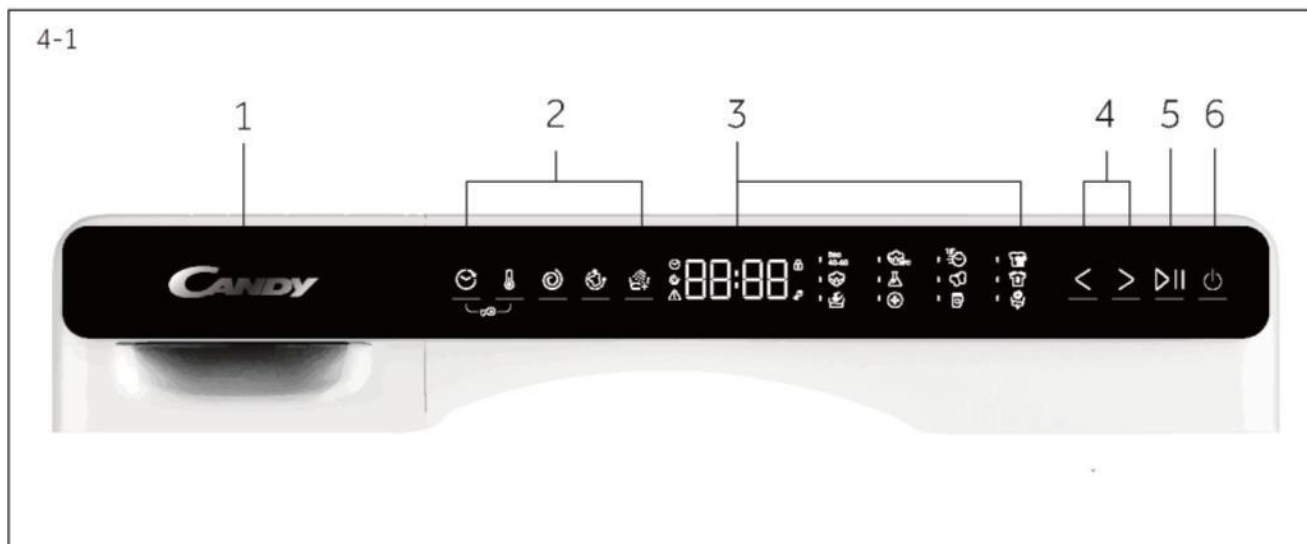
Задна страна (Фиг. 3-2):



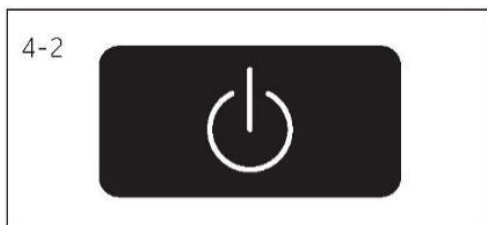
3.2 Аксесоари

Проверете аксесоарите и литературата в съответствие с този списък (Фиг. 3-3):





- | | | | | | |
|---|---|---|---------------------------|---|--------------------|
| 1 | Чекмедже за перилен препарат/омекотител | 2 | Функционални бутони | 3 | Дисплей |
| 4 | Бутони за избор на програма | 5 | Бутон „Стартиране/ Пауза“ | 6 | Бутон „Захранване“ |



4.1 Бутон за захранване

Натиснете бутона „Захранване“, за да стартирате машината или да я изключите (Фиг. 4-2).



4.2 Програма

Изберете програма чрез натискане на бутоните за избор (<>), ще се покажат нейните настройки по подразбиране (Фиг. 4-3).



4.3 Дисплей

Дисплеят (Фиг.4-4) показва следната информация:

- Време за пране
- Забавяне на крайното време
- Против гънки
- Кодове за грешки и сервизна информация
- Заклучване на вратата
- Заклучване за деца

4.4 Чекмедже за перилен препарат/омекотител

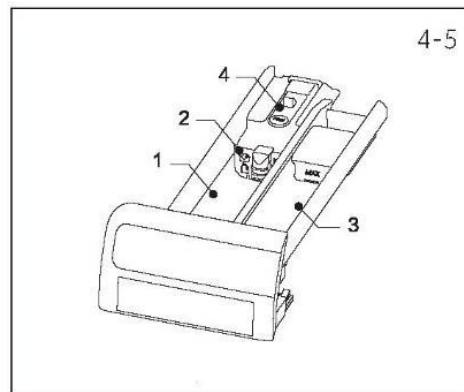
Отворете чекмеджето на дозатора, могат да се видят следните компоненти (Фиг.4-5)

1: отделение за прах или течен перилен препарат.
2: селектор на клапата за перилен препарат, повдигнете го нагоре за прахообразен перилен препарат, задръжте го надолу за течен перилен препарат.

3: отделение за омекотител.

4: фиксатор, натиснете го надолу, за да издърпате чекмеджето на дозатора препоръката за типа перилни препарати е подходяща за различните температури на пране.

Моля, вижте ръководството за перилния препарат (P15).

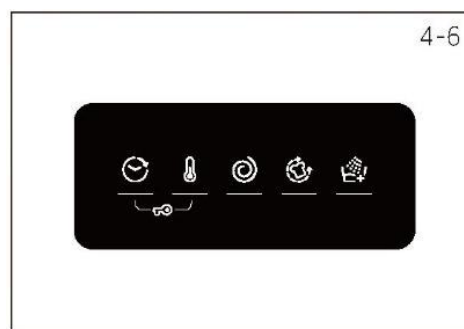


4.5 Функционални бутони

Функционалните бутони (Фиг.4-6) позволяват допълнителни опции в избраната програма преди стартирането на програмата. Показват се съответните индикатори.

При изключване на уреда или настройка на нова програма, всички опции са деактивирани.

Ако даден бутон има няколко опции, желаната опция може да бъде избрана чрез последователно натискане на бутона.

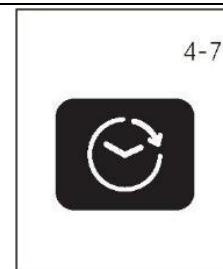


Забележка: Фабрични настройки

За да получите най-добри резултати във всяка програма, Haier има добре дефинирани специфични настройки по подразбиране. Ако няма специално изискване, се препоръчват настройките по подразбиране.

4.5.1 Функционален бутон „Забавяне“

Натиснете този бутон (Фиг.4-7), за да стартирате програмата със закъснение. Забавянето на крайното време може да се увеличи на стъпки от 30 минути от 0-24 часа (крайното време ще бъде по-дълго от първоначалното време на програмата). Например изключен дисплей в 6:30 означава, че края на програмния цикъл ще бъде след 6 часа и 30 минути. Натиснете бутона „Стартиране/Пауза“, за да активирате забавянето на времето.

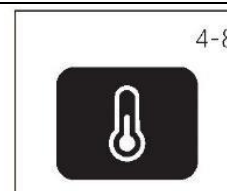


Забележка: Течен перилен препарат

Ако използвате течен перилен препарат, не се препоръчва да активирате забавяне на крайното време.

4.5.2 Функционален бутон „Темп.“

Натиснете този бутон (Фиг.4-8), за да промените температурата на пране на програмата. Ако не свети никаква стойност (на дисплея се показва „--“°C), водата няма да се затопли.



4.5.3 Функционален бутон „Скорост“

Натиснете този бутон (Фиг.4-9), за да промените или отмените центрофугирането на програмата. Ако не свети никаква стойност, на дисплея се показва „□“, прането няма да се центрофугира.





4.5.4 Функционален бутон „Против гънки“

Натиснете този бутон (Фиг.4-10). за да изберете тази функция и съответната икона ще светне. Натиснете отново или изберете друга програма, тази функция ще бъде отменена.

Под функцията „Против гънки“ максималната центрофуга ще бъде зададена на 800 об./мин.

След центрофугиране пералнята продължава да работи на прекъсвания, за да изтръска дрехите, за да предотврати образуването на мухъл и миризмата, намалява бръчките и ги прави по-гладки след закачане.

По време на работа, LED дисплеят ще показва „-“ „--“ „---“ „----“, и тази фаза продължава най-много 12 часа, потребителите могат да натиснат „Стартиране/Пауза“, за да прекратят програмата по всяко време.



4.5.5 Функционален бутон „Допълнително изплакване“

Натиснете този бутон (Фиг.4-11), за да изплакнете прането по-интензивно с прясна вода. Това се препоръчва за хора с чувствителна кожа.

Чрез натискане на бутона няколко пъти могат да бъдат избрани от нула до три допълнителни цикъла. Те се появяват на дисплея с P--0/P--1/P-2/P--3. Различните програмни опции са различни.

4.5.6 Бутон „Стартиране/Пауза“

Натиснете леко този бутон (Фиг.4-12), за да стартирате или прекъснете показваната в момента програма.



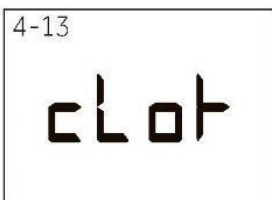
4.6 Заклучване за деца ☹

Изберете програма и след това стартирайте, докоснете бутона „Темп.“ и „Забавяне“ за 3 секунди едновременно, за да блокирате всички елементи на панела срещу активиране, на панела се показва ☹.

За отключване, моля, докоснете отново тези два бутона.

Индикацията за заключване за деца свети, когато заключването за деца работи. Функцията не е задължителна, когато машината работи.

Дисплеят показва „cLoT“ (Фиг.4-13) ако се натисне бутон, когато е активирано заключване за деца, нищо няма да се промени.



Забележка: Звуков сигнал

В следните случаи по подразбиране не се чува звуков сигнал:

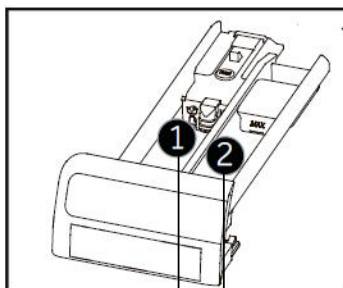
- ▶ при натискане на бутон
- ▶ в края на програмата

Ако е необходимо, може да се избере звуков сигнал;
вижте ЕЖЕДНЕВНА УПОТРЕБА (P21 7.13)



Забележка: Процедурата за проверка на броя цикли, които машината е изпълнила.

Процедура: в режим на готовност първо изберете програма „Памучни“, след това натиснете „Темп.“ и „Скорост“ едновременно, той ще покаже броя на работните цикли за 2 секунди и след това обратно в режим на готовност. Кумулативният брой работни цикли ще се увеличи с 1 след края на програмата. Работните цикли ще бъдат показани в шестнадесетичен формат, ако са над 9999.



Отделение за перилни препарати за:

- ① Перилен препарат
- ② Омекотител или продукт за грижа

• Да, о По избор, / Не

Програма	Макс. натоварване в kg	Температура		Предварителна настройка		Предварително зададена скорост на центрофугиране в об/мин	Функция					
		избираем диапазон в °C ¹⁾	Предварителна настройка	1	2		Вид на тъканите	Забавяне	Темп.	Скорост	Против гънки	Допълнително изплакване
Есо 40-60	5,0	/	/	●	○	/	/	○	/	/	/	/
Памук 20°C	5,0	/	/	●	○	Памучни	1000	○	/	○	○	○
Бързо 15	1,5	* до 40	*	●	○	Памук/Синтетика	1000	○	○	○	○	○
Смесени и цветни	5,0	* до 60	30	●	○	Леко замърсено смесено пране от памук и синтетика	1000	○	○	○	○	○
Памучни	5,0	* до 90	40	●	○	Памучни	1200	○	○	○	○	○
Синтетика	5,0	* до 60	40	●	○	Синтетика	1200	○	○	○	○	○
Деликатни	1,5	* до 30	30	●	○	Деликатно пране и коприна	600	○	○	○	/	○
Спорт	1,5	* до 40	20	●	○	Памук/Синтетика	800	○	○	○	○	○
Ръчно пране	1,5	* до 40	*	●	○	Материя, която може да се пере в пералня, изработена от вълна или със съдържание на вълна	800	○	○	○	/	○
Хигиенизиране +	5,0	* до 90	60	●	○	Памучни	1000	○	○	○	○	○
Дънкови панталони	5,0	* до 60	30	●	○	Дънкови панталони	1000	○	○	○	○	○
Източване + центрофуга	5,0	/	/	/	/	Всички тъкани	1000	/	/	○	○	○

* Водата не се нагрява.

1) Изберете температура на пране 90°C само за специални хигиенни изисквания.

2) Намалете количеството перилен препарат, тъй като продължителността на програмата е кратка.

Дизайнът и спецификациите подлежат на промяна без предупреждение с цел подобряване на качеството.

Сканирайте QR кода на енергийния етикет за информация за консумацията на енергия. Действителната консумация на енергия може да се различава от декларираната според местните условия.



Забележка: Автоматично тегло

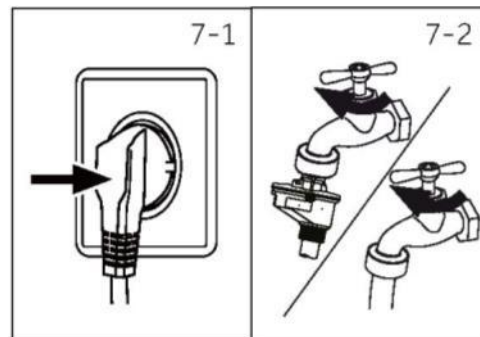
Уредът е оборудван с функция за разпознаване на зареждането. При ниско зареждане енергията, водата и времето за пране ще бъдат намалени автоматично в някои програми. Времето по подразбиране на дисплея може да варира в зависимост от теглото на товара.

7.1 Захранване

Свържете пералната машина към захранването (220V до 240V~/50Hz; Фиг. 7-1). Моля, вижте също така раздел МОНТИРАНЕ (вижте Р10).

7.2 Връзка за вода

- ▶ Преди свързване проверете чистотата и прозрачността на входа за вода.
- ▶ Отворете крана (Фиг.7-2).

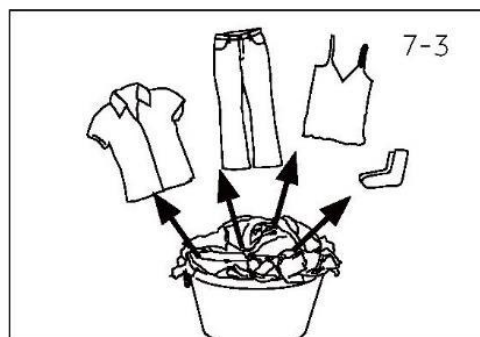


Забележка: Стегнатост

Преди употреба проверете за течове в съединенията между крана и маркуча за подаване на вода, като пуснете крана.

7.3 Подготовка на прането

- ▶ Сортирайте дрехите според материята (памук, синтетика, вълна или коприна и т.н.) и това колко са замърсени (Фиг. 7-3). Обърнете внимание на обозначенията за грижа на етикетите за пране.
- ▶ Разделете белите дрехи от цветните. Изперете цветните тъкани първо на ръка, за да проверите дали избеляват или се разтичат.
- ▶ Изпразнете джобовете (ключове, монети и др.) и отстранете по-твърдите декоративни предмети (напр. брошки).
- ▶ Дрехи без подгъви, деликатни тъкани и фини тъкани като фини завеси трябва да се поставят в торба за пране, която да предпазва това деликатно пране (ръчно или химическо чистене би било по-добре).
- ▶ Затворете циповете, велкро закопчалките и кукичките, уверете се, че копчетата са защити здраво.
- ▶ Поставете чувствителни предмети като пране без твърд подгъв, деликатно бельо (Dessous) и малки предмети като чорапи, колани, сутиени и др. в торба за пране.
- ▶ Разгънете големи парчета плат като чаршафи, покривки за легла и др.
- ▶ Обърнете дънките и текстилните изделия с щампи, декорации или цветове отвътре навън; евентуално ги перете отделно.



ВНИМАНИЕ!

Нетекстилни, както и малки, хлабави предмети или предмети с остри ръбове могат да причинят неизправности и повреда на дрехите и уреда.

Таблица за грижи

Прање		
 Може да се пере при температура 95°C при нормална обработка	 Може да се пере при температура 60°C при нормална обработка	 Може да се пере при температура 60°C при мека обработка
 Може да се пере при температура 40°C при нормална обработка	 Може да се пере при температура 40°C при мека обработка	 Може да се пере при температура 40°C при много мека обработка
 Може да се пере при температура 30°C при нормална обработка	 Може да се пере при температура 30°C при мека обработка	 Може да се пере при температура 30°C при много мека обработка
 Прање на ръка при макс. температура 40°C	 Не мийте	
Избелване		
 Разрешено е всякаво избелване	 Само кислород/ без хлор	 Не се избелва
Сушене		
 Възможно е сушене в сушилня при нормална температура	 Възможно е сушене в сушилня при по-ниска температура	 Не сушете с центрофуга
 Сушене на линия	 Плоско сушене	
Гладене		
 Гладене при максимална температура до 200 °C	 Гладене при средна температура до 150 °C	 Гладете при ниска температура до 110 °C; без пара (гладенето с пара може да причини необратими щети)
 Не гладете		
Професионална грижа за текстила		
 Химическо чистене в тетрахлоретен	 Химическо чистене във въглеродороди	 Без химическо чистене
 Професионално мокро почистване	 Не извършвайте професионално мокро почистване	

7.4 Зареждане на уреда

- ▶ Сложете прането парче по парче.
- ▶ Не претоварвайте уреда. Обърнете внимание на различното максимално натоварване според програмите! Основно правило за максимално натоварване: Поддържайте шест инча между товара и горната част на барабана.
- ▶ Затворете внимателно вратата. Уверете се, че няма прищипани парчета пране.

7.5 Избор на перилен препарат

- ▶ Ефективността и производителността на пране се определят от качеството на използвания перилен препарат.
- ▶ Използвайте само препарат, одобрен за машинно пране.
- ▶ Ако е необходимо, използвайте специални препарати, например за синтетични и вълнени тъкани.
- ▶ Вижте съвети за стикери за препарат за плот.
- ▶ Не използвайте препарати за химическо чистене като трихлоретилен и подобни продукти.

Изберете най-добрия перилен препарат

Програма		Вид препарат				
		Универсален	Цветни	Деликатни	Специални	Омекотител
 Eco 40-60		L/P	L/P	-	-	○
 Памук 20°C		L/P	L/P	-	-	○
 Бързо 15		L	L	-	-	○
 Смесени и цветни		L	L/P	-	-	○
 Памучни		L/P	L/P	-	-	○
 Синтетика		-	L/P	-	-	○
 Деликатни		-	-	L/P	L/P	○
 Спорт		-	-	L/P	L/P	○
 Ръчно пране		-	-	L/P	L/P	○
 Хигиенизиране +		L/P	L/P	-	-	○
 Дънкови панталони		-	L	-	L/P	○
 Източване + центрофуга		-	-	-	-	○

L = гелообразен/течен перилен препарат P = прахообразен перилен препарат
 ○ = по избор - = не

Ако използвате течен перилен препарат, не се препоръчва да активирате забавянето на времето.

Препоръчваме да използвате:

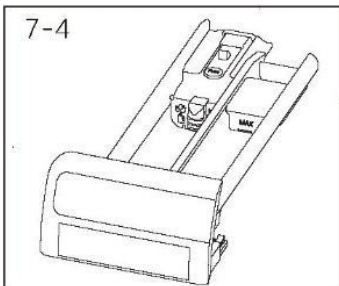
- ▶ Прах за пране: 20°C до 90°C* (най-добра употреба: 40 – 60°C)
- ▶ Препарат за цветни дрехи: 20°C до 60°C (най-добра употреба: 30 – 60°C)
- ▶ Препарат за вълна/деликатни: 20°C до 30°C (най-добра употреба: 20 – 30°C)

*Избирайте температура на пране 90°C само за специални хигиенни изисквания.

*Ако изберете температура на водата 60°C или по-висока, бихме искали да ви посъветваме да използвате по-малко перилен препарат. Моля, използвайте специалния дезинфектант, който е подходящ за памучни или синтетични тъкани.

*По-добре е да използвате прах за пране с по-малко или без пяна.

*Моля, добавете омекотител според теглото на дрехите.



7.6 Добавяне на перилен препарат

1. Отворете чекмеджето за перилен препарат.
2. Поставете необходимите химикали в съответните отделения (Фиг. 7-4).
3. Върнете внимателно назад чекмеджето.



Забележка:

- ▶ Отстранете остатъците от перилен препарат преди следващия цикъл на пране от чекмеджето за перилен препарат.
- ▶ Не прекалявайте с препаратата или омекотителя.
- ▶ Моля, следвайте инструкциите на опаковката на препаратата.
- ▶ Винаги напълвайте препаратата точно преди началото на цикъла на пране.
- ▶ Концентрираният течен перилен препарат трябва да се разрежи преди добавяне.
- ▶ Не използвайте течен перилен препарат, ако е избрана функцията „Забавяне“.
- ▶ Внимателно изберете програмните настройки според символите за грижа на всички етикети на прането и според програмната таблица.

7-5



7.7 Включете захранването

Натиснете бутона „Захранване“, за да стартирате машината или да я изключите (Фиг. 7-5)

7-6



7.8 Изберете програма

За да получите най-добри резултати от прането, изберете програма, която отговаря на степента на замърсяване и вида на прането. Натиснете бутоните за избор на програма, за да изберете правилната програма. Показват се настройките по подразбиране (Фиг. 7-6). Натиснете бутона „Скорост“ + бутона „Допълнително изплакване“ едновременно за около 3 секунди, за да влезете в програмата „Центрофуга“.



Забележка: Премахване на миризми

Преди първа употреба препоръчваме да стартирате програма „Памучни + 90°C + 600 об./мин“ без зареждане и малко количество перилен препарат в отделението за перилни препарати или специален почистващ препарат за машина, за да отстраните евентуално вредни остатъци

7-7



7.9 Добавяне на индивидуални селекции

Изберете необходимите опции и настройки (Фиг. 7-7); вижте „Контролен панел“.

7.10 Стартиране на програмата за пране

Натиснете бутона „Стартиране/Пауза“ (Фиг. 7-8), за да започнете. Уредът работи според текущите настройки.

Промени са възможни само чрез отмяна на програмата.



7.11 Прекъсване/Превключване на програмата за пране

За да прекъснете текуща програма, натиснете леко „Стартиране/Пауза“.

Натиснете го отново, за да възобновите работата.

За да отмените текуща програма и всички нейни индивидуални настройки:

1. Натиснете бутона „Стартиране/Пауза“, за да прекъснете текущата програма.
2. Изберете нова програма и я стартирайте

7.12 След пране



Забележка: Заклучване на вратата

- ▶ От съображения за безопасност вратата е частично заключена по време на цикъла на пране. Възможно е да отворите вратата само в края на програмата или след като програмата е била отменена правилно
- ▶ При високо ниво на водата, висока температура на водата и по време на центрофугиране не може да се отвори вратата; Показва се **Loc L**.

1. В края на програмния цикъл се показва **End**.
2. Уредът се изключва автоматично.
3. Извадете прането възможно най-бързо, за да го облекчите и да предотвратите повече намачкване.
4. Изключете водата своевременно.
5. Изключете захранващия кабел.
6. Отворете вратата, за да предотвратите образуването на влага и миризми. Оставете я отворена, докато не се използва.
7. Малките дрехи са лесни за залепване на стената след високоскоростно сушене, моля, не пропускайте това, когато отваряте вратата, за да вземете дрехите.



Забележка: Режим на готовност/режим на пестене на енергия

Включеният уред ще премине в режим на готовност, ако не бъде активиран до 2 минути преди стартиране на програмата или в края на програмата. Дисплеят се изключва. По този начин се пести енергия.

7.13 Активиране и деактивиране на звуковия сигнал

Звуковият сигнал може да бъде отменен, ако е необходимо:

1. Включете уреда.
2. Изберете програмата „Бързо 15“.
3. Натиснете едновременно бутона „Забавяне“ и бутона „Допълнително изплакване“ за около 3 секунди. Ще се покаже „**BEEP on**“ и звуковият сигнал ще се включи.

Натиснете тези два бутона едновременно отново, за да изключите звуковия сигнал, ще се покаже „**BEEP OFF**“.



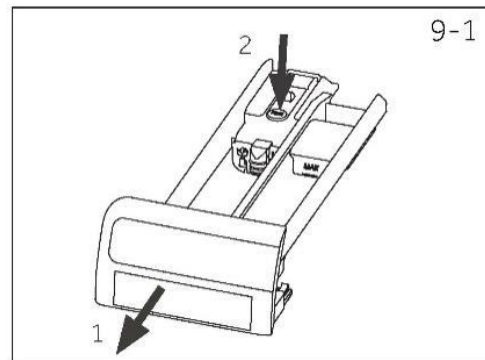
Екологично отговорна употреба

- ▶ За да постигнете оптимално използване на енергията, водата, перилния препарат и времето, трябва да използвате препоръчителния максимален размер на зареждане.
- ▶ Не претоварвайте уреда (трябва да има празно пространство колкото ширината на ръка над прането).
- ▶ За леко замърсено пране изберете програма Бързо 15.
- ▶ Прилагайте точни дози от всеки препарат за пране.
- ▶ Изберете най-ниската подходяща температура на пране – съвременните перилни препарати почистват ефективно под 60°C.
- ▶ Повишете настройките по подразбиране само поради силно зацапване.

9.1 Почистване на чекмеджето за перилен препарат

Винаги внимавайте да няма остатъци от препарат. Почиствайте редовно чекмеджето (Фиг. 9-1):

1. Издърпайте чекмеджето, докато спре.
2. Натиснете бутона за освобождаване и извадете чекмеджето.
3. Избършете вътрешността на мивката с кърпа.
4. Изплакнете чекмеджето с вода, докато стане чисто и го поставете обратно в уреда



9.2 Почистване на машината

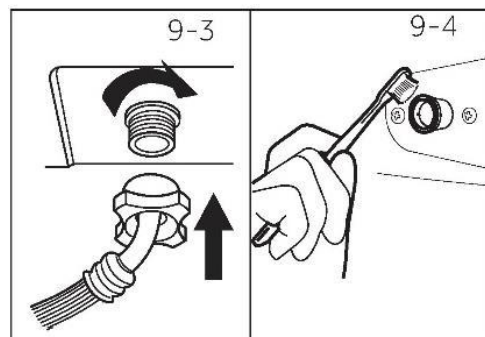
- ▶ Изключете машината от контакта по време на почистване и поддръжка.
- ▶ Използвайте мека кърпа с течен сапун, за да почистите корпуса на машината (Фиг. 9-2) и гумените компоненти.
- ▶ Не използвайте органични химикали или корозивни разтворители.
- ▶ Завъртете крана, за да видите дали тече.



9.3 Вентил за подаване на вода и филтър на вентила за подаване

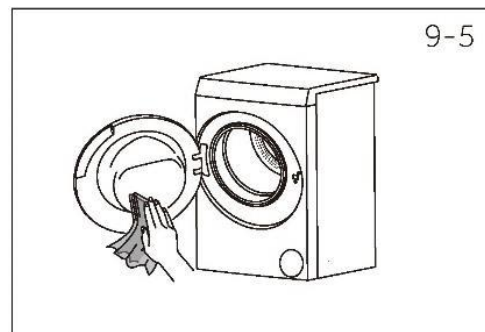
За да предотвратите блокиране на подаването на вода от твърди вещества като варовик, почиствайте редовно филтъра на вентила за подаване.

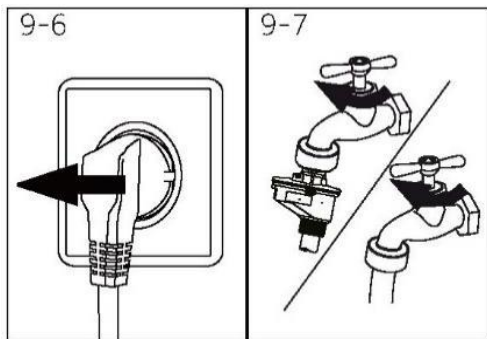
- ▶ Изключете захранващия кабел и изключете подаването на вода.
- ▶ Развийте маркуча за подаване на вода отзад (Фиг. 9-3) на уреда, както и от крана.
- ▶ Промийте филтрите с вода и четка (Фиг. 9-4).
- ▶ Поставете филтъра и монтирайте маркуча за подаване.



9.4 Почистване на барабана

- ▶ Отстранете случайно изпраните предмети, особено метални части като карфици, монети и др. от барабана (Фиг. 9), защото причиняват петна от ръжда и щети.
- ▶ Използвайте почистващ препарат без хлорид за премахване на петна от ръжда. Спазвайте предупредителните съвети на производителя на почистващия препарат.
- ▶ Не използвайте никакви твърди предмети или стоманена вълна за почистване.
- ▶ След процедурата отворете вратата, използвайте кърпа, за да почистите петната и пяната около уплътнението и поддържайте вътрешността и външната страна на уплътнението чисти. (Фиг. 9-5)



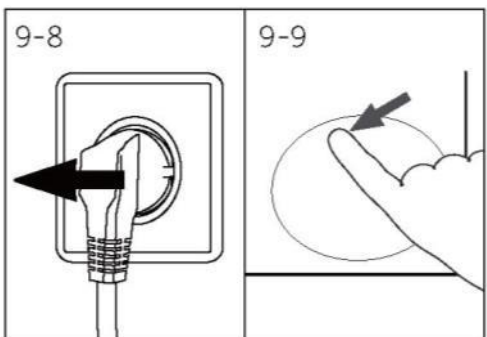


9.5 Дълги периоди на неизползване

Ако уредът остане неактивен за по-дълъг период от време:

1. Издърпайте електрическия щепсел (Фиг. 9-6).
2. Изключете подаването на вода (Фиг. 9-7).
3. Отворете вратата, за да предотвратите образуването на влага и миризми. Оставете вратата отворена, докато не се използва.

Преди следваща употреба проверете внимателно хранващия кабел, подаването на вода и маркуча за източване. Уверете се, че всичко е правилно монтирано и без течове.



9.6 Филтър на помпата

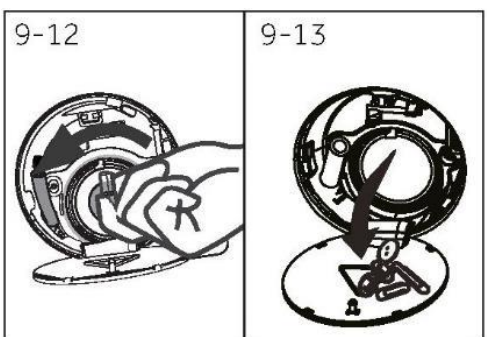
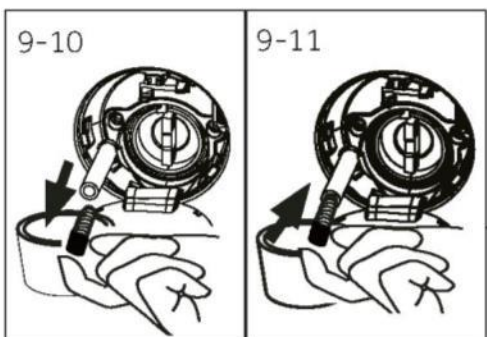
Почиствайте филтъра веднъж месечно и проверявайте филтъра на помпата, например ако уредът:

- ▶ Не източва водата.
- ▶ Не центрофугира.
- ▶ Причинява необичаен шум по време на работа.



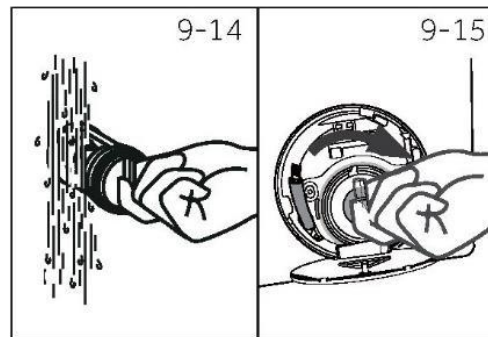
ПРЕДУПРЕЖДЕНИЕ!

Риск от изгаряне! Водата във филтъра на помпата може да е много гореща! Преди каквото и да е действие, моля, уверете се, че водата е изстинала.



1. Изключете и извадете щепсела на машината (Фиг. 9-8).
2. Натиснете и отворете сервисната клапа (Фиг. 9-9).
3. Осигурете плосък контейнер за събиране на водата от промивката (Фиг. 9-10). Може да има и по-големи количества!
4. Издърпайте дренажния маркуч и задръжте края му над контейнера (Фиг. 9-10).
5. Извадете уплътнителната тапа от дренажния маркуч (Фиг. 9-10).
6. След пълно източване затворете дренажния маркуч (Фиг. 9-11) и го вкарайте обратно в машината.
7. Развийте и отстранете обратно на часовниковата стрелка филтъра на помпата (Фиг. 9-12).
8. Отстранете замърсителите и мръсотията (Фиг. 9-13).

9. Почистете внимателно филтъра на помпата, например с течаща вода (Фиг. 9-14).
10. След почистване поставете отново дръжката и я затегнете, докато спре да се движи. В този момент дръжката е във вертикално положение (Фиг. 9-15).
11. Затворете сервизната клапа.



ВНИМАНИЕ!

- ▶ Уплътнението на филтъра на помпата трябва да е чисто и ненаранено. Ако капакът не е напълно затегнат, може да изтече вода.
- ▶ Филтърът трябва да е на мястото си или може да доведе до изтичане.

Много възникнали проблеми могат да бъдат решени сами без специфични познания. В случай на проблем, моля, проверете всички показани възможности и следвайте инструкциите по-долу, преди да се свържете с отдела за следпродажбено обслужване. Вижте ОБСЛУЖВАНЕ НА КЛИЕНТИ.



ПРЕДУПРЕЖДЕНИЕ!

- ▶ Преди поддръжка деактивирайте уреда и извадете щепсела от контакта.
- ▶ Електрическото оборудване трябва да се обслужва само от квалифицирани електротехници, тъй като неправилните ремонти могат да причинят значителни последващи щети.
- ▶ Повреден захранващ кабел трябва да се замени единствено от производителя, от негов сервиз или друго квалифицирано лице, за да се избегнат злополуки.
- ▶ За безопасността на крайния потребител не се препоръчва самостоятелна поправка или непрофесионален ремонт. Моля, свържете се с отдел за следпродажбено обслужване.

10.1 Информационни кодове

Следните кодове се показват само за информация, отнасяща се до цикъла на пране. Не трябва да се предприемат никакви мерки.

Код	Съобщение
i:25	Оставащото време за цикъл на пране ще бъде 1 час и 25 минути.
6:30	Оставащото време за цикъла на пране, включително избраното забавяне на края, ще бъде 6 часа и 30 минути.
End	Цикълът на пране е завършен. Уредът се изключва автоматично.
Lock	Вратата е затворена поради високо ниво на водата, висока температура на водата или цикъл на центрофугиране.
beep OFF	Звуковият сигнал е деактивиран.
beep ON	Звуковият сигнал е активиран.
CLoF	Функционалните клавиши са затворени. Промяната на програмата е невалидна.

10.2 Отстраняване на неизправности с код на дисплея

Проблем	Причина	Решение
CLr FLr	<ul style="list-style-type: none"> • Грешка при източване, водата не се е източила напълно в рамките на 6 минути. 	<ul style="list-style-type: none"> • Почистете филтъра на помпата. • Вижте монтирането на маркуча за източване.
E2	<ul style="list-style-type: none"> • Грешка при заключване. 	<ul style="list-style-type: none"> • Затворете вратата правилно.
E4	<ul style="list-style-type: none"> • В основния етап на входа на водата за измиване и етапа на входа на водата за изплакване водата не достига зададеното ниво след зададеното време • Маркучът за източване се самосифонира. 	<ul style="list-style-type: none"> • Уверете се, че кранът е напълно отворен и налягането на водата е нормално. • Вижте монтирането на маркуча за източване.
EE	<ul style="list-style-type: none"> • Грешка на нивото на защита от вода. 	<ul style="list-style-type: none"> • Свържете се с отдела за следпродажбено обслужване.

Проблем	Причина	Решение
F3	<ul style="list-style-type: none"> Грешка в сензора за температура. 	<ul style="list-style-type: none"> Свържете се с отдела за следпродажбено обслужване.
F4	<ul style="list-style-type: none"> Грешка при нагряване. 	<ul style="list-style-type: none"> Свържете се с отдела за следпродажбено обслужване.
F7	<ul style="list-style-type: none"> Грешка на мотора. 	<ul style="list-style-type: none"> Свържете се с отдела за следпродажбено обслужване.
FA	<ul style="list-style-type: none"> Грешка на сензора за ниво на водата. 	<ul style="list-style-type: none"> Свържете се с отдела за следпродажбено обслужване.
FC0 / FC1 or FC2	<ul style="list-style-type: none"> Нетипична грешка в комуникацията. 	<ul style="list-style-type: none"> Свържете се с отдела за следпродажбено обслужване.

10.3 Отстраняване на неизправности без код на дисплея

Проблем	Причина	Решение
Пералнята не работи.	<ul style="list-style-type: none"> Програмата все още не е стартирана. Вратата не е добре затворена. Машината не е включена. Прекъсване на захранването. Заклучването за деца е активирано. 	<ul style="list-style-type: none"> Проверете програмата и я стартирайте. Затворете вратата правилно. Включете машината. Проверете захранването. Деактивирайте заключването за деца.
Пералнята няма да се напълни с вода.	<ul style="list-style-type: none"> Няма вода. Маркучът за подаване е прегънат. Филтърът на маркуча за подаване е запушен. Водното налягане е по-малко от 0,03 MPa. Вратата не е добре затворена. Повреда на водоснабдяването. 	<ul style="list-style-type: none"> Проверете крана за вода. Проверете маркуча за подаване. Отблокирайте филтъра на маркуча за подаване. Проверете налягането на водата. Затворете вратата правилно. Осигурете водоснабдяването.
Машината се източва, докато се пълни.	<ul style="list-style-type: none"> Височината на дренажния маркуч е под 80 cm. Краят на дренажния маркуч може да достигне във водата. 	<ul style="list-style-type: none"> Уверете се, че височината на дренажния маркуч е между 80 и 100 cm Уверете се, че дренажният маркуч не е във вода.
Повреда на дренажа.	<ul style="list-style-type: none"> Дренажният маркуч е запушен. Филтърът на помпата е блокиран. Краят на дренажния маркуч е по-висок от 100 cm над нивото на пода. 	<ul style="list-style-type: none"> Отпушете дренажния маркуч. Почистете филтъра на помпата. Уверете се, че дренажният маркуч е правилно монтиран.
Силна вибрация при центрофуга.	<ul style="list-style-type: none"> Не всички транспортни болтове са свалени. 	<ul style="list-style-type: none"> Отстранете всички транспортни болтове.

Проблем	Причина	Решение
	<ul style="list-style-type: none"> • Уредът няма стабилна позиция. • Машината е претоварена. 	<ul style="list-style-type: none"> • Осигурете здрава основа и равна позиция. • Проверете теглото и баланса на товара.
Работата спира преди завършване на цикъла на пране.	<ul style="list-style-type: none"> • Водна или електрическа повреда. 	<ul style="list-style-type: none"> • Проверете захранването и водоснабдяването.
Работата спира за определен период от време.	<ul style="list-style-type: none"> • Уредът показва код за грешка. • Проблем поради модел на натоварване. • Програмата изпълнява цикъл на наkisване. 	<ul style="list-style-type: none"> • Вижете кодовете на дисплея. • Намалете или регулирайте натоварването. • Отменете програмата и рестартирайте.
Прекомерната пяна изплува в барабана и/или чекмеджето за перилен препарат.	<ul style="list-style-type: none"> • Препаратът не е подходящ. • Прекомерна употреба на перилен препарат. 	<ul style="list-style-type: none"> • Проверете препоръките за препарати. • Намалете количеството препарат.
Автоматично регулиране на времето за пране.	<ul style="list-style-type: none"> • Продължителността на програмата за пране ще бъде коригирана. 	<ul style="list-style-type: none"> • Това е нормално и не засяга функционалността.
Центрофугата се проваля.	<ul style="list-style-type: none"> • Нарушен баланс на прането. 	<ul style="list-style-type: none"> • Проверете зареждането на машината и прането и стартирайте отново програма за центрофугиране.
Незадоволителен резултат от прането.	<ul style="list-style-type: none"> • Степента на замърсяване не съответства на избраната програма • Количеството перилен препарат не беше достатъчно. • Максималното натоварване е надвишено. • Прането е неравномерно разпределено в барабана. 	<ul style="list-style-type: none"> • Изберете друга програма. • Изберете препарата съгл. степента на замърсяване и според производствените спецификации • Намалете натоварването. • Освободете прането.
По прането има остатъци от прах за пране.	<ul style="list-style-type: none"> • Неразтворимите частици от препарата могат да останат като бели петна по прането. 	<ul style="list-style-type: none"> • Извършете допълнително изплакване. • Опитайте се да изчеткате точките от сухото пране. • Изберете друг препарат.
Прането има сиви петна.	<ul style="list-style-type: none"> • Причинява се от мазнини като масла, кремове или мехлеми. 	<ul style="list-style-type: none"> • Предварително третирайте прането със специален почистващ препарат.

i Забележка: Образуване на пяна

Ако се забележи твърде много пяна по време на цикъла на центрофугиране, моторът спира и помпата за източване ще се активира за 90 секунди. Ако отстраняването на пяната се провали до 3 пъти, програмата приключва без центрофугиране.

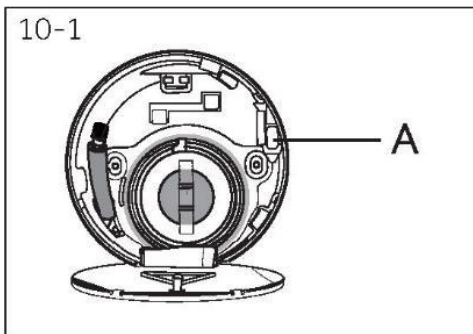
Ако съобщенията за грешка се появят отново и след предприетите мерки, изключете уреда, прекъснете захранването и се свържете с отдела за обслужване на клиенти.

10.4 В случай на прекъсване на захранването

Текущата програма и нейните настройки ще бъдат запазени. Когато захранването бъде възстановено, работата ще бъде подновена.

Ако при прекъсване на електрозахранването се прекъсне работеща програма за пране, отварянето на вратата се блокира механично. За да извадите прането, нивото на водата не трябва да се вижда в стъкления люк на вратата. – Опасност от изгаряне! Нивото на водата трябва да се понижи, както е описано във „Филтър на помпата“. Едва след това дръпнете лоста (A) под сервисния капак (Фиг. 9-1), докато вратата се отключи с леко щракване.

След това фиксирайте отново всички части.

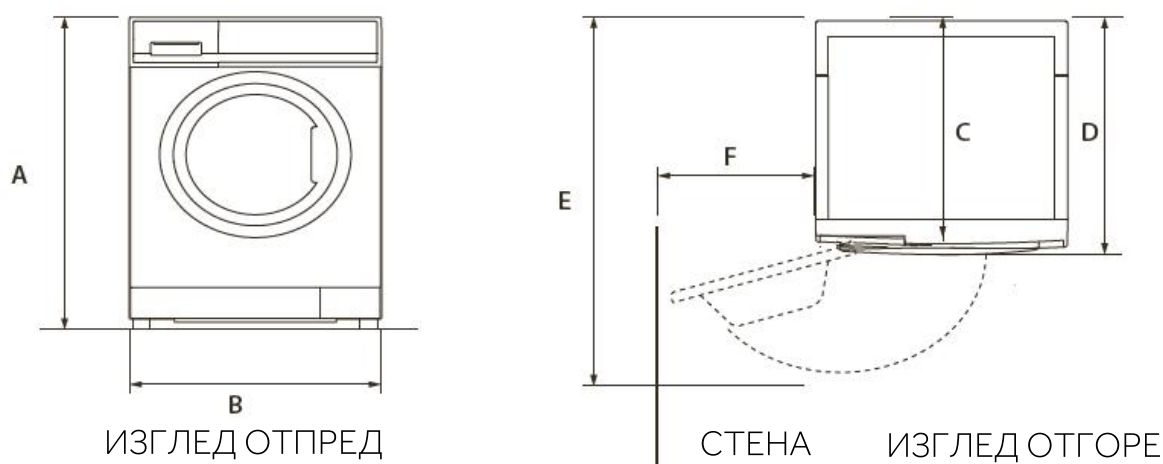


Когато пералнята е в безопасно състояние (под нивото на водата под прозореца на определено разстояние, температура на цевта под 55°C, вътрешната цев не се е завъртяла), може да отключите вратите на машината.

11.2 Допълнителни технически данни

	CW50-BP12307-S
Напрежение във V	220 – 240 V~/50 Hz
Ток в А	10
Макс. мощност във W	1800
Водно налягане в MPa	$0,03 \leq P < 1$
Нетно тегло в kg	47

11.3 Размери на продукта



РАЗМЕРИ НА ПРОДУКТА	CW50-BP12307-S
A Обща височина на продукта в mm	700
B Обща ширина на продукта в mm	510
C Обща дълбочина на продукта (Към размера на главната контролна платка) mm	448
D Обща дълбочина на продукта в mm	490
E Дълбочина на отваряне на вратата в mm	869
F Минимално разстояние между вратата и съседната стена в mm	140

Забележка: Точната височина на вашата пералня зависи от това колко далеч са изпънати крачетата от основата на машината. Пространството, където монтирате пералнята, трябва да е поне 40 mm по-широко и 20 mm по-дълбоко от нейните размери.

11.4 Стандарти и директиви **CE**

Този продукт отговаря на изискванията на всички приложими директиви на ЕК със съответните хармонизирани стандарти, които предвиждат маркировка CE.

Препоръчваме отдела за обслужване на клиенти на Candy и използването на оригинални резервни части, като минималният период, през който резервните части за битовата пералня са в употреба, е 10 години.

Ако имате проблем с вашия уред, моля, първо проверете раздел **ОТСТРАНЯВАНЕ НА НЕИЗПРАВНОСТИ**. Ако не можете да намерите решение там, моля свържете се с:

- ▶ вашия местен дилър.
- ▶ зоната за обслужване и поддръжка на www.haier.com, където можете да намерите телефонни номера и често задавани въпроси и където можете да активирате заявката за услуга.

За да се свържете с нашия отдел за обслужване, уверете се, че разполагате със следните данни.

Информацията може да бъде намерена на табелката с данни.

Модел _____ Сериен номер. _____

Проверете и гаранционната карта, предоставена с продукта, в случай че има гаранция. За общи бизнес запитвания, моля, свържете се с нашия Център за обслужване на клиенти съгласно гаранционната карта.