



Szárító

Használati útmutató

Сушилнята

Ръководство за употреба



DU7112PA1

HU / BG

2960312780_HU/080920.1358



Моля, първо прочетете това ръководство за потребителя!

Уважаеми Клиенти,
Благодарим Ви, че избрахте продукт на Веко. Надяваме се, че Вашият продукт, който е произведен с високо качество и технологии, ще Ви донесе най-добри резултати. Съветваме Ви да прочетете внимателно това ръководство и друга съпътстваща документация, преди да използвате Вашия продукт, и го запазете за бъдещи справки. Ако давате продукта за ползване от друго лице, уверете се, че сте му предоставили и това ръководство. Обърнете внимание на всички детайли и предупреждения, посочени в ръководството за потребителя, и следвайте инструкциите в него. Използвайте това ръководство за модела, обозначен на заглавната страница.



- Прочетете инструкциите.

Обяснение на символите

Следните символи са използвани в това ръководство за потребителя:



ОПАСНОСТ!

- Предупреждение срещу токов удар.



ОПАСНОСТ!

- Предупреждение срещу опасност от пожар.



ПРЕДУПРЕЖДЕНИЕ !

- Предупреждение за опасни ситуации по отношение на живота и имуществото.



ПРЕДУПРЕЖДЕНИЕ !

- Предупреждение срещу горещи повърхности.



ПРЕДУПРЕЖДЕНИЕ !

- Предупреждение за опасност от изгаряне



ЗАБЕЛЕЖКА !

- Важна информация или полезни съвети относно употребата.



- Опаковките са изработени от рециклируеми материали в съответствие с нашите Национални регламенти за опазване на околната среда.

Не изхвърляйте отпадъците от опаковки заедно с битови отпадъци или други отпадъци, а ги изхвърляйте на предназначените за тази цел събирателни пунктове, определени от местните власти.



1 Важни инструкции за безопасност и опазване на околната среда



ЗАБЕЛЕЖКА !

Този раздел съдържа инструкции за безопасност, които ще Ви помогнат да предотвратите риск от нараняване или материална повреда. Неспазването на тези инструкции анулира всякакви гаранции.

1.1 Общи указания за безопасност



ПРЕДУПРЕЖДЕНИЕ !

- Сушилнята може да се използва от деца над 8-годишна възраст и от лица със забавени физически, сетивни или умствени възможности или на които им липсва опит и знания, при условие че ползването на уреда става под надзор или след обучение за безопасно използване на продукта и възможните рискове. Деца не трябва да играят с продукта. Дейностите по почистване и поддръжка не трябва да се извършват от деца, освен ако не се извършват под наблюдение.
- Деца под 3-годишна възраст трябва да се държат на безопасно разстояние, освен ако са под непрекъснат надзор.
- Регулируемите крачета не трябва да се отстраняват. Разстоянието между сушилнята и повърхността не трябва да бъде ограничено от материали като килим, дърво и тиксо. Това може да предизвика проблеми със сушилнята.



ПРЕДУПРЕЖДЕНИЕ !

- Процедурите, свързани с инсталация и ремонт, трябва винаги да се извършват от оторизиран сервиз. Производителят не носи отговорност за щети, които могат да възникнат от процедури, извършени от неоторизирани лица.
- Никога не мийте сушилнята чрез пръскане или обливане на уреда с вода! Съществува риск от токов удар!

За продукти с функция "Пара":



ПРЕДУПРЕЖДЕНИЕ !

- Използвайте само дестилирана вода или вода, кондензирана във водния резервоар на машината в програмите за пара. Не използвайте вода от чешмата или добавки. Когато се използва кондензирана вода в резервоара за вода, тя трябва да бъде филтрирана и изчистена от влакна.
- Не отваряйте вратата, докато програмата за пара е активна.
- Може да бъде изхвърлена гореща вода.
- Преди пускане на програмата за пара, петната от прането трябва да бъдат отстранени.
- Можете да поставите само пране, което не е замърсено или оцветено, но е пропито с неприятна миризма в програмата за пара (отстраняване на миризми).
- Не използвайте комплекти за химическо чистене или допълнителни материали в програма за пара или в която и да е друга програма.

1.1.1 Електрическа безопасност



ОПАСНОСТ!

- Спазвайте инструкциите за безопасност при работа с електричество, докато свързвате уреда към електрическата мрежа по време на инсталация.
- Уредът не трябва да се захранва през външно превключващо устройство, като таймер или да бъде свързвано към верига, която редовно се включва и изключва от устройство.
- Свържете сушилнята към заземен контакт, защитен с предпазител, при напрежение, съответстващо на посоченото на етикета. Монтажът за заземяване трябва да се извършва от квалифициран електротехник. Нашето дружество не носи отговорност за щети, които може да възникнат, когато сушилнята се използва без заземяване, в съответствие с местните разпоредби.
- Напрежението и допустимата защита срещу напрежение са отбелязани върху табелката на етикета.
- Напрежението, посочено на етикета на продукта, трябва да съответства на това на Вашата електрическа мрежа.
- Изключете сушилнята, когато не е в работен режим.
- Изключете сушилнята от електрическата мрежа по време на монтаж, поддръжка, почистване и ремонтни работи.
- Не пипайте щепсела с мокри ръце! Никога не изключвайте чрез издърпване на кабела, винаги изваждайте кабела, като придържате щепсела с ръка.



ОПАСНОСТ!

- Не използвайте удължители, разклонители или адаптери за свързване на сушилнята към захранването, за да намалите риска от пожар и токов удар.
- Щепселът на захранващия кабел трябва да бъде лесно достъпен след инсталацията.
- Повреден захранващ кабел трябва да се смени след уведомяване на оторизиран сервиз.
- Ако сушилнята е повредена, повече не трябва да се използва, освен ако е ремонтирана от оторизиран сервизен агент! Съществува риск от токов удар!

1.1.2 Безопасност на продукта



ОПАСНОСТ!

- **Важни указания относно предотвратяване на опасността от пожар:**
По-долу са посочени дрехи или предмети, които не трябва да се сушат в сушилнята с оглед на опасността от пожар.
- Неизпрано пране
- Предмети, замърсени с масла, ацетон, спирт, нафта, керосин, препарати за отстраняване на петна, терпентин, парафин или препарати за премахване на парафин трябва да се измиват обилно с гореща вода и с почистващ препарат, преди да бъдат изсушени в сушилнята.



ОПАСНОСТ!

- Поради тази причина по-специално предмети, които съдържат горепосочените петна, трябва да се измиват много добре, като за тази цел се използва подходящ препарат и се избере висока температура за изплакване.
- Описаните по-долу дрехи или предмети не трябва да се сушат в сушилнята поради опасността от пожар:
- Облекла или възглавници, ватирани с порест каучук (латекс пяна), душ бонета, водоустойчиви текстилни материали с гумена армировка и гумени подложки.
- Облекло, почиствано с индустриални химикали.

Предмети като запалка, кибрит, монети, метални части, игли и т.н. може да повредят устройството на барабана или може да предизвикат функционални проблеми. Затова проверете прането, което ще бъде заредено в сушилнята. Никога не спирайте сушилнята преди приключване на програмата. Ако се налага да го направите, извадете бързо цялото пране и го оставете да се разсее топлината.

- Дрехи, които са се изплакнали недостатъчно, могат да се samozапалят и дори могат да се запалят след приключване на сушенето.
- Необходима е достатъчно вентилация, за да се предотврати изпускането на газове от устройства, работещи с други видове горива, включително открит пламък, който се натрупва в помещението поради обратен ефект на огъня.



ПРЕДУПРЕЖДЕНИЕ !

- Бельо, съдържащо метални подсилващи елементи, не трябва да се суши в сушилнята. Сушилнята може да се повреди, ако металните аксесоари се откачат и се счупят по време на сушене.



ЗАБЕЛЕЖКА !

- Използвайте омекотители и други подобни продукти в съответствие с инструкциите на производителите им.
- Винаги почиствайте филтъра за мъх, преди или след всяко зареждане. Никога не използвайте сушилнята без инсталиран филтър за мъх.



ПРЕДУПРЕЖДЕНИЕ !

- Никога не се опитвайте да поправите сушилнята самостоятелно. Не правете никакви опити за ремонт или подмяна на продукта, дори ако имате познания или способности да извършите необходимата процедура, освен ако не е ясно посочено в инструкциите за потребителя или публикуваното ръководство за сервизно обслужване. В противен случай може да поставите в опасност собствения си живот и живота на другите.
- Не трябва да има заключваща, плъзгаща се или врата с панти, която може да блокира отварянето на люка на мястото, където ще да бъде инсталирана Вашата сушилня.
- Инсталирайте сушилнята на места, подходящи за домашна употреба. (Баня, затворена тераса, гараж и т.н.)



ПРЕДУПРЕЖДЕНИЕ !

- Уверете се, че домашни животни не могат да влязат в сушилнята. Проверете вътрешността на сушилнята, преди да я пуснете в работен режим.
- Не се облягайте на люка на сушилнята, когато е отворена, в противен случай може да се откачи.
- Не допускайте да се натрупва мъх около барабана на сушилнята.

1.2 Монтаж над пералня

- Трябва да се използва фиксиращо устройство между двата уреда, когато монтирате сушилнята над пералня. Устройството за монтаж трябва да се инсталира от оторизиран сервизен агент.
- Общото тегло на пералнята и сушилнята – с пълно натоварване, когато са поставени една върху друга, достига до около 180 кг. Поставете двата уреда върху твърда повърхност, която има достатъчна товароносимост!



ПРЕДУПРЕЖДЕНИЕ !

- Пералнята не може да бъде поставена върху сушилнята. Обърнете внимание на горепосочените предупреждения при монтажа на Вашата пералня.

Таблица за инсталиране на пералня и сушилня

Дълбочина на сушилнята	Дълбочина на пералната машина			
	62 cm	60 cm	54 cm	< 50 cm
54 cm	Може да се инсталира		Не може да се инсталира	
60 cm	Може да се инсталира	Не може да се инсталира		

1.3 Предназначение

- Сушилнята е предназначен за домашна употреба. Този уред не е подходящ за използване с търговска цел и трябва да се използва само по предназначение.
- Използвайте сушилнята само за сушене на пране, което е обозначено по съответния начин.

- Производителят отказва всякаква отговорност, възникнала поради неправилно използване или транспортиране.
- Срокът на експлоатация на закупената от Вас сушилня е 10 години. През този период ще бъдат осигурени оригинални резервни части за нормална работа на сушилнята.

1.4 Безопасност за децата

- Опаковъчните материали крият опасност за децата. Съхранявайте опаковъчни материали на място, далеч от достъпа на деца.
- Електрическите продукти крият опасност за децата. Дръжте децата далеч от продукта, когато е в работен режим. Не им позволявайте да пипат сушилнята. Използвайте функцията за защита от деца, за да ги предпазите от вмешателство в работата на сушилнята.



ЗАБЕЛЕЖКА !

- Защитата от деца се намира върху контролния панел. (Вж. Защита от деца)

- Дръжте люка затворен дори когато сушилнята не е в работен режим.

1.5 Съвместимост с WEEE Директива за ихвърляне на отпадъчни продукти:

Продуктът отговаря на изискванията на директивата на ЕС за ихвърляне на отпадъчни продукти (2012/19/EU). Този продукт носи класификационен символ за отпадъчно електрическо и електронно оборудване (WEEE).



Този символ показва, че продуктът не бива да се изхвърля с друга несортирана битова смет в края на полезния си живот. Използваният уред трябва да се върне в оторизиран пункт за рециклиране на електрически и електронни уреди. За да откриете тези пунктове за събиране, моля обърнете се към местния орган на реда или търговецът, от който е закупен продуктът. Всяко домакинство изпълнява важна роля в събирането и рециклирането на използвани уреди. Правилното ихвърляне на използвани уреди спомага за предотвратяването на потенциални негативни последици върху околната среда и човешкото здраве.

1.6 Съвместимост с директивата за ограничаване на употребата на определени опасни вещества

Закупеният от вас продукт отговаря на изискванията на директивата за ограничаване на употребата на определени опасни вещества на ЕС (2011/65/EU). Той не съдържа никой от вредните и забранени материали, описани в Директивата.

1.7 Информация за опаковката

Опаковката на продукта е изготвена от подлежащи на рециклиране материали в съответствие с национално- то ни законодателство. Не изхвърляйте опаковъчните материали с битови или други отпадъци. Отнесете ги в център за събиране на опаковъчни материали, посочен от местните власти.

1.8 Технически спецификации

BG

Височина (регулируема)	84,6 cm / 86,6 cm*
Широчина	59,7 cm
Дълбочина	56,8 cm
Капацитет (макс)	7 кг**
Нетно тегло (\pm %10)	34,5 кг
Напрежение	Виж етикета с данни***
Номинал на входящото напрежение	
Код на модела	

* Мин. височина: Височина с прибрани регулируеми крачета.

Макс. височина: Височина с максимално разтворени регулируеми крачета.

** Тегло на сухо пране преди изплакване.

*** Етикетът се намира зад люка на сушилнята.

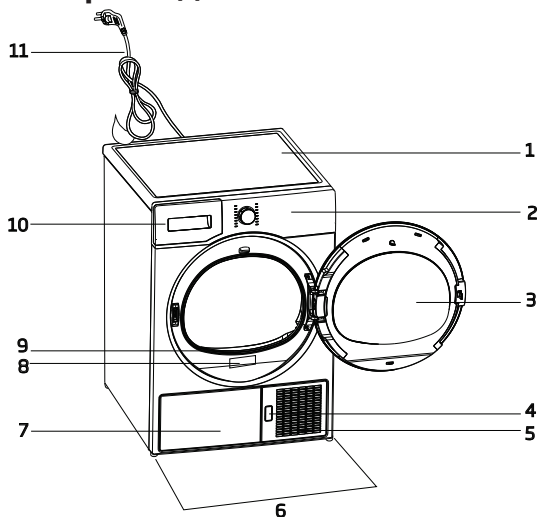


ЗАБЕЛЕЖКА !

- Техническите спецификации на сушилнята са обект на спецификация без предварително известие с цел подобряване на качеството на продукта.
- Фигурите в това ръководство са схематични и могат да не отговарят точно на продукта.
- Стойностите върху маркерите на сушилнята или в друга публикувана документация, съпътстваща сушилнята, са получени в лабораторни условия и отговарят на съответните стандарти. Същите могат да варират в зависимост от експлоатационните условия и условията на околната среда.

2 Вашата сушилня

2.1 Преглед



1. Горен панел
2. Панел за управление
3. Люк на сушилнята
4. Бутон за отваряне на планката за свързка
5. Вентилационни решетки
6. Регулируеми крачета
7. В моделях, где резервуар расположен под изделий, резервуар для воды находится внутри планки
8. Типова табелка
9. Филтър от влакна
10. Выдвижной ящик для водяного резервуара (в моделях, где резервуар расположен выше)
11. Захранващ кабел

2.2 Съдържание на опаковката

	1. Маркуч за източване на водата *		5. Ръководство на потребителя за кошницата за сушене*
	2. Резервна гъба за филтърното чекмедже*		6. Контейнер за пълнене на вода*
	3. Ръководство на потребителя		7. Чиста вода*
	4. Кошница за сушене*		8. Ароматни капсули*

*Може да са включени в обема на доставката в зависимост от модела на Вашия уред.

3 Инсталация

Преди се обадите на най-близкия оторизиран сервиз за монтаж на сушилнята, уверете се, че електрическата инсталация и каналът за източване на водата са подходящи съгласно инструкциите в Ръководството за потребителя. Ако не са подходящи, свържете се с квалифициран електротехник и техник, за да се осигуряват необходимите условия.



ЗАБЕЛЕЖКА !

- Подготовка на мястото за поставяне на сушилнята, както и на електрическата инсталация и канализацията в рамките на отговорността на клиента.




ПРЕДУПРЕЖДЕНИЕ !

- Преди монтаж, проверете визуално дали по сушилнята няма никакви дефекти. Ако сушилнята е повредена, не я инсталирайте. Повредените продукти крият рискове за Вашата безопасност.

3.1 Подходящо място за монтаж

- Инсталирайте сушилнята върху стабилна и равна повърхност.
- Сушилнята е тежък уред. Не я премествайте сами.
- Осигурете на сушилнята добре проветрена среда, без прах.
- Разстоянието между сушилнята и повърхността не трябва да бъде ограничено от материали като килим, дърво и тиксо.
- Не покривайте вентилационните решетки на сушилнята.
- Не трябва да има заключваща, плъзгаща се или врата с панти, която може да блокира отварянето на люка на мястото, където Вашата сушилня ще бъде инсталирана.
- След като сушилнята е инсталирана, трябва да остане на същото място, където са направени връзките. Когато инсталирате сушилнята, уверете се, че задната стена не се докосва до нищо (кран, контакт и т.н.).
- Поставете сушилнята най-малко на 1 см от краищата на други мебели.
- Вашата сушилня може да работи при температура между +5°C и +35°C. Ако условията на работа са различни от този диапазон, нормалната работа на сушилнята ще бъде нарушена и уредът може да се повреди.

- Задната повърхност на сушилнята трябва да се намира срещу стена.




ОПАСНОСТ!

- Не поставяйте сушилнята върху захранващия кабел.

- 3 Свържете единия край на маркуча за източване, доставен заедно със сушилнята, с точката на свързване, откъдето сте извадили маркуча в предишната стъпка.
- 4 Свържете другия край на маркуча за източване директно към канала за мръсна вода или мивката.

3.2 Премахване на модула за безопасен превоз



ПРЕДУПРЕЖДЕНИЕ !



- Извадете модула за безопасен превоз, преди да използвате сушилнята за първи път.
- Ако страната на отваряне на вратата на Вашия уред може да бъде променена, вижте инструкциите за монтиране на реверсивни врати.

3.3 Свързване към канала

Можете директно да източите натрупаната вода през маркуча за източване на водата, доставен заедно с продукта, вместо периодично да източвате водата, събрана в резервоара.

Свързване на маркуча за оттичане на водата



1-2 Издърпайте с ръка маркуча от задната страна на сушилнята, за да го отстраните от мястото му на свързване. Не използвайте никакви инструменти за отстраняване на маркуча.



ЗАБЕЛЕЖКА !

- Маркучът за оттичане на водата трябва да бъде прикрепен на максимална височина 80 см.
- Уверете се, че маркучът за оттичане на водата не е застъпен и не е прегънат между канала и уреда.
- Ако има комплект аксесоари, доставен с вашия продукт, моля вижте подробното описание.

3.4 Регулиране на крачетата



- Завъртете крачетата наляво или надясно, докато сушилнята бъде нивелирана и устойчива.

3.5 Транспортиране на сушилнята

Източете водата, която е останала вътре в сушилнята.

Ако е направено пряко свързване за оттичане на водата, тогава отстранете връзките на маркучите.



ПРЕДУПРЕЖДЕНИЕ !

- Ние препоръчваме пренасянето на сушилнята да стане в изправено положение. Ако не е възможно уредът да се носи в изправено положение, ние препоръчваме да го носите чрез леко накланяне на дясната страна, погледнато отпред.

3.6 Смяна на лампата за осветление

Ако в сушилнята се използва лампа за осветление Свържете се с оторизиран сервиз, за да смените крушката/светодиодната светлина, използвана за осветление на сушилнята.

Лампата(ите), използвани в този уред, не е(са) подходяща(и) за осветяване на битова стая.

Употребата по предназначение на тази лампа е да помогне на потребителя да постави по удобен начин прането в сушилнята.

4 Подготовка

4.1 Пране, подходящо за сушене в сушилня

Винаги спазвайте инструкциите върху етикетите на дрехите. Сушете само дрехите, върху чиито етикети е посочено, че са подходящи за сушене в сушилня.

4.2 Пране, неподходящо за сушене в сушилня



Артикулите с този символ не трябва да се сушат в сушилня.



ЗАБЕЛЕЖКА !

- Деликатни бродирани тъкани, вълнени, копринени дрехи, деликатни и ценни тъкани, херметически затворени предмети и тюлени завеси не са подходящи за машинно сушене.

4.3 Подготовка на прането за сушене

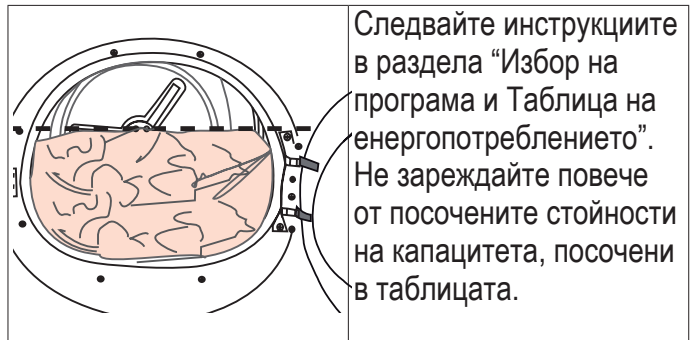
- Дрехите може да се оплетат след края на прането. Разделете дрехите в прането, преди да ги поставите в сушилнята.
- Дрехи с метални аксесоари като ципове, трябва да се сушат обърнати с опакоето навън.
- Закрепете здраво ципове, куките и катарамии, както и копчета на чаршафи.

4.4 Съвети за пестене на енергия

- Центрофугирайте прането на възможно най-високата скорост, когато се изплаква. Така се съкращава времето за сушене и консумацията на енергия.
- Сортирайте прането в зависимост от вида и плътността на тъканите. Сушете едновременно еднотипно пране. Например първо тънки кухненски кърпи и покривки, а след това поплътни кърпи за баня.
- Следвайте инструкциите в ръководството на потребителя за избор на програма.
- Не отваряйте люка на уреда по време на сушене, освен ако е необходимо. Ако непременно трябва да отворите люка на сушилнята, не я дръжте отворена за дълго време.
- Не добавяйте мокро пране, докато сушилнята е в режим на работа.
- За модели с кондензатор: почиствайте редовно кондензатора веднъж на месец или след всеки 30 цикъла.

- Почиствайте филтъра периодично, когато има видимо събиране на въздух или когато символът светва, ако има наличен предупредителен символ за почистване на филтър на чекмеджето
- За модели с димоотводи: спазвайте инструкциите за свързване на димоотвода и почиствайте димоотвода.
- По време на процеса на сушене проветрявайте помещението, в което сте инсталирали сушилнята.

4.5 Правилно натоварване



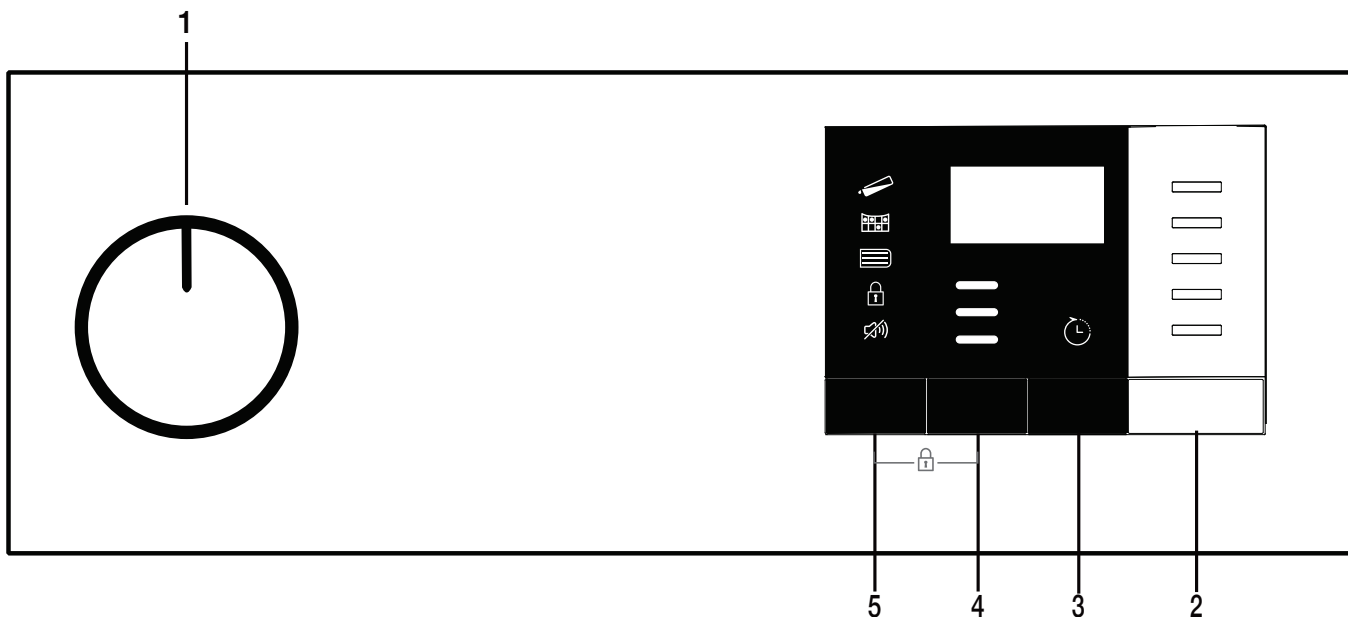
Примерни стойности на препоръчително тегло.

Пране	Приблизително тегло (г)*	Пране	Приблизително тегло (г)*
Памучни покривала (двойни)	1500	Блузи	150
Памучни покривала (единични)	1000	Памучни ризи	300
Спално бельо (двойно)	500	Ризи	250
Спално бельо (единично)	350	Памучни рокли	500
Големи покривки за маса	700	Рокли	350
Малки покривки за маса	250	Дънки	700
Салфетки за чай	100	Носни кърпички (10 броя)	100
Хавлии за баня	700	Тениски	125
Кърпи за ръце	350		

* Тегло на сухо пране преди изплакване.

5 Начин на ползване на продукта

5.1 Контролен панел



1. Бутон из бор на Вкл./Изкл./Програма

2. Бутон Старт/Режим на готовност

3. Бутон "Отложен край" (End Time)

4. Бутон "Ниво на сушене"

5. Бутон за избор на силата на зумера/Времето

5.2 Символи



5.3. Подготовка на сушилнята

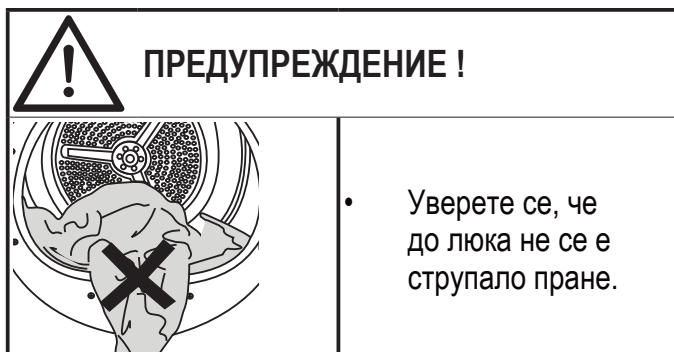
- Свържете сушилнята.
- Отворете люка на сушилнята.
- Поставете прането в машината без да го тъпчете.
- Натиснете и затворете люка.

Изберете желаната програма с помощта на бутона Вкл./Изкл./Програма, машината ще се включи.



ЗАБЕЛЕЖКА !

- Избирането на програма с помощта на бутона Вкл./изкл./Програма не означава, че програмата е стартирана. Натиснете бутона Старт/Режим на готовност, за да стартирате за програмата.



5.4 Избор на програма и таблица на потреблението на енергия

BG				
Програми	Описание на програмите	Капацитет (кг)	Скорост на въртене на машината (об/м)	Време на сушене (минути)
Сушене на памучно пране, готово за гладене	Еднослоен, ежедневен памучен текстил се суши до леко влажно състояние, така че да е готов за гладене.	7	1000	90
Памук еко	Еднослоен, ежедневен памучен текстил се суши възможно най-икономично.	7	1000	121
Сушене на памучно пране, готово за гардероба	Можете да използвате тази програма за постигане на допълнително изсушаване на дебели тъкани, като например панталони, спортни екипи. Можете да поставите вашето пране в гардероба без да го гладите.	7	1000	126
Допълнително изсушаване на памучно пране	Многослоен или дебел памучен текстил, който е устойчив на топлина и трудно се суши, се изсушава с този цикъл.	7	1000	131
Сушене на синтетично пране, готово за гладене	Можете да изсушите синтетичния си текстил като използвате този цикъл, за да бъде като изгладен за удобството на гладенето трябва да е малко влажен.	4	800	35
Сушене на синтетично пране, готово за гардероба	Можете да изсушите целия си синтетичен текстил с този цикъл. Можете да приберете прането си в гардероба, без да го гладите.	4	800	48
Сушилня/време за сушене	Можете да изберете от програмите за време между 10 и 160 минути, за да постигнете желаното ниво на сушене при ниска температура. В тази програма операциите на сушилнята се запазват за определено време, независимо от сухотата на прането. Този продукт може да се използва с кошница за изсушаване като опция. За продукти, които се продават без кошница, можете да получите кошница от упълномощен сервиз и да използвате програмите за сушене, посочени по-горе. За подробности относно използването, вижте ръководството за потребителя на кошницата за сушене.	-	-	-
Освежаване (освежаване на вълна)	Вентилирайте за 10 мин. без вдухване на горещ въздух. Можете да проветрявате памучните и ленените дрехи, които са били обработвани продължително време с тази програма, за да премахнете миризмата. Можете да използвате тази програма, за да проветрявате и омекотявате вълнени дрехи, които могат да се перат в пералнята. Не използвайте за пълно изсушаване.	-	-	10
Деликатно пране / Ризи	Изсушава ризите по по-деликатен начин, причинява по-малко намачкване и улеснява гладенето.	2	1200	30
Деним	Можете да изсушавате вашите панталони, поли, ризи или якета от деним на тази програма.	4	1200	80

На открито/спорт (Goretex)	Използвайте за сушене на дрехи от синтетични, памучни или смесени тъкани, както и на водоустойчиви продукти като функционални якета, дъждобрани и т.н, Преди сушене ги обръщайте от обратната страна.	2	1000	78
Смесено(Ежедневно изпиране)	С тази програма можете да изсушите както памучно, така и синтетично пране.С тази програма могат да се сушат спортни и фирнес облекла.	4	1000	83
Хигиена (BabyProtect+)	Това е дълга програма, която можете да използвате за дрехите (бебешки дрехи, кърпи, бельо и т.н.), които се нуждаете от хигиенизиране. Хигиенизиране е снабдена с висока температура ((Тази програма е идентифицирана и одобрена от английската "Британска фондация" (Allergy UK).))	5	800	105
Деликатни тъкани	Можете да изсушавате вашето пране от деликатни тъкани или пране с етикет за ръчно пране (копринени блузи, тънко бельо и т.н.) на ниска температура на тази програма.	2	600	30
Бързо изпиране	Можете да използвате тази програма за сушене на памучно пране, което се центрофугира при високи обороти в сушилнята.	0,5	1200	14
Консумация на енергия				
Програми	Капацитет (кг)	Скорост на въртене на машината (об/м)	Приблизително количество остатъчна влага	Консумация на енергия kWh
Памук еко*	7	1000	60%	4,21
Памучно пране, изсушени за гладене	7	1000	60%	3,25
Синтетично пране, изсушено за гардероба	4	800	40%	1,42
	Програмата "Памук еко", използвана при пълно и частично натоварване, е стандартната програма за сушене, за която се отнася информацията на етикета и във фиша, че тази програма е подходяща за сушене на нормално влажно памучно пране и че тя е най-ефективната програма по отношение на консумацията на енергия за памука.			

* : Стандартна програма Energy Label (EN 61121:2012) Всички стойности в таблицата са определени съгласно стандарта EN 61121:2012. Стойностите на потреблението може да варират от стойностите в диаграмата в зависимост от типа пране, скоростта на изстискване, условията на околната среда и нивата на напрежение.



Allergy UK е марка на британската асоциация по алергиите. Печатът за одобрение е създаден, за да насочва хората, които се нуждаят от препоръка за продукт, че свързаният продукт ограничава / намалява / елиминира алергените или значително намалява съдържанието на алергени в околната среда, където има пациенти с алергия. Целта му е да осигури увереност, че продуктите са тествани научно или изследвани по начин, който да дава измерими резултати.

Сепараторът в средата на желания отложен край започва да мига.



ЗАБЕЛЕЖКА !

- В рамките на отложения край можете да добавяте или махате пране. Показаното време е сбор от времето за нормално сушене и отклонения край. Светодиодът “Отложен край” ще изгасне в края на отброяването, сушенето започва и светодиодът за сушене ще светне.

5.5 Допълнителни функции

Зумер/време

Сушилнята издава звуково предупреждение, когато програмата е свършила. Ако не искате да прозвучава звуково предупреждение, натиснете бутона “Зумер/Време”. Когато натиснете бутона “Зумер/Време”, ще светне лампичка и при свършване на програмата няма да прозвучава звуково предупреждение.



ЗАБЕЛЕЖКА !

- Можете да активирате тази функция преди или след стартиране на програмата.

Бутонът “Зумер/Време” се използва за настройване на продължителността на програмата, докато програмите “Рак/Време” са избрани.

Ниво на сушене

Бутонът “Ниво на сушене” се използва за настройване на желаното ниво на сушене. Продължителността на програмата може да се променя в зависимост от избора.



ЗАБЕЛЕЖКА !

- Можете да изберете тази функция само преди да стартирате програмата.

Отложен край

С функцията “Отложен край” можете да отложите крайното време до 24 часа.

1. Отворете люка на сушилнята и поставете прането.
2. Изберете програмата за сушене.
3. Натиснете бутона “Отложен край” и задайте желаното от Вас време на отложения старт. Светодиодът “Отложен край” ще светне. (Когато натиснете и задържите бутона, отложеният край продължава без спиране).
4. Натиснете бутона Старт/Режим на готовност. Започва отброяването на отложения край. “.”

Промяна на функцията с отложен край

Ако искате да промените продължителността по време на обратното броене:

Отменете програмата, завъртайки бутона Вкл./Изкл./Програма. Изберете желаната от Вас програма и повторете процеса за избор на отложен край.

Отмяна на функцията Отложен край

Ако искате да отмените зададеното отброяване на отложен край и да стартирате програмата веднага:

Отменете програмата, завъртайки бутона Вкл./Изкл./Програма. Изберете желаната от Вас програма и натиснете бутна Старт/Режим на готовност

5.6 Предупредителни индикации



ЗАБЕЛЕЖКА !

- Предупредителните индикатори могат да се различават в зависимост от модела на Вашата сушилня.

Почистване на филтъра

Когато програмата приключи, предупредителният индикатор за почистване на филтъра светва.

Резервоар за вода

Когато програмата приключи, предупредителният индикатор за почистване на резервоара за вода светва.

Ако резервоарът за вода се напълни, докато програмата все още е активна, предупредителният индикатор започва да мига и машината преминава в режим на готовност. В този случай изпразнете резервоара за вода и стартирайте програмата с помощта на бутона Старт/Режим на готовност. Предупредителните индикатори изгасват, а програмата се възобновява.

5.7 Стартиране на програмата

Натиснете бутона Старт/Режим на готовност, за да стартирате за програмата.

Индикаторите “Старт/Режим на готовност” ще светне, за да покаже, че програмата се е стартирала.

5.8 Защита от деца

Сушилнята има защита от деца, която не позволява прекъсване на програма при натискане на някой бутон. Ако защитата от деца е активирана, всички бутони на панела, с изключение на бутона Вкл./Изкл./Програма, са деактивирани.

Натиснете бутоните “Ниво на сушене” и “Зумер” едновременно за 3 секунди, за да активирате защитата от деца.

Функцията “Защита от деца” трябва да се деактивира, за да можете да стартирате нова програма след приключване на текущата, или за да можете да се намесите в програмата. За да деактивирате защитата от деца, задръжте натиснати същите бутони за 3 секунди.



ЗАБЕЛЕЖКА !

- Когато функцията “Защита от деца” е активирана, предупредителният индикатор на екрана светва.
- Защитата от деца се деактивира при изключване и включване на машината от бутона Вкл./Изкл./Отмяна.

Когато е активирана функцията Защита от деца е активирана:

Когато сушилнята работи или е в режим на готовност, индикаторните символи няма да се променят при промяна на позицията на бутона за избор на програма.



ЗАБЕЛЕЖКА !

- Когато сушилнята работи и функцията “Защита от деца” е активирана, два пъти прозвучава звуков сигнал при натискане на бутона за избор на програма. Ако защитата за деца е деактивирана без връщане на бутона в предишната му позиция, програмата ще се прекъсне поради промяна на позицията на бутона за избор на програма.

5.9 Промяна на програмата след нейното стартиране

Можете да промените програмата, която сте избрали, за да изсушите прането с друга програма, след като сушилнята започне да работи.

- Например, изберете програмата “Допълнително сушене”, завъртайки бутона Вкл./Изкл./Програма, за да изберете “Допълнително сушее” вместо “Лесно гладене”.
- Натиснете бутона Старт/Режим на готовност, за да стартирате за програмата.

Добавяне и изваждане на дрехи по време а режима на готовност

Ако искате да добавяте в или изваждате дрехи от сушилнята след стартиране на програмата за сушене:

- Натиснете бутона Старт/Режим на готовност, за да поставите сушилнята в режим на готовност. Сушенето спира.
- Отворете люка докато сушилнята е в режим на готовност и затворете вратата след добавяне или изваждане на пране.
- Натиснете бутона Старт/Режим на готовност, за да стартирате за програмата.



ЗАБЕЛЕЖКА !

- Добавянето на пране след стартиране на сушенето може да доведе до смесване на сухото пране в машината с мокро пране и оставяне на прането във влажна среда в края на операцията.
- Добавянето или премахването на прането по време на сушенето може да се повтори толкова пъти, колкото желаете. Но тази операция непрекъснато прекъсва сушенето и по този начин увеличава продължителността на програмата и консумацията на енергия. Поради това се препоръчва да добавяте пране, преди да стартирате програмата.
- Ако се избере нова програма чрез завъртане на бутона за избор на програма, докато сушилнята е в режим на готовност, текущата програма се прекъсва.



ПРЕДУПРЕЖДЕНИЕ !

- Не докосвайте вътрешната повърхност на барабана, докато добавяте или изваждате дрехи по време на работеща програма. Повърхността на барабана е гореща.

5.10 Прекратяване на програмата

Ако искате да прекратите програма или да спрете сушенето по всякаква машина след като уредът е започнал да работи, завъртете бутона Вкл./Изкл./Отмяна, програмата ще се прекъсне.



ПРЕДУПРЕЖДЕНИЕ !

- Вътрешността на сушилнята е много гореща, когато прекъснете програмата, докато машината работи, затова стартирайте програмата за опресняване, за да я охладите.

5.11 Край на програмата

Когато програмата свърши, предупредителните символи Почистване на филтъра т фибростъкло и “Резервоар за вода” на индикатора за следене на програмата ще светнат. Люкът може да се отвори и сушилнята е готова за следващия цикъл. Поставете бутона Вкл./Изкл./Програма в позиция Вкл./Изкл., за да изключите сушилнята.



ЗАБЕЛЕЖКА !

Ако прането не е извадено след приключване на програмата, функцията за отстраняване на гънки се активира за 2 часа, за да се избегне набръчкването на прането в сушилнята. Програмата завърта прането на интервали от 10 минути, за да се избегне неговото набръчкване.

6 Поддръжка и почистване

Продължителността на живот на продукта се удължава и честотата на обичайните проблеми намалява, ако уредът се почиства редовно.



ОПАСНОСТ!

- Уредът трябва да бъде изключен от контакта при поддръжка и почистване (на контролен панел, корпус и т.н.).

6.1 Почистване на филтъра за мъх / Вътрешна повърхност на люка

Платът и влакната, които се отделят от прането във въздуха по време на цикъла на сушене, се събират във филтъра за мъх.



ПРЕДУПРЕЖДЕНИЕ !

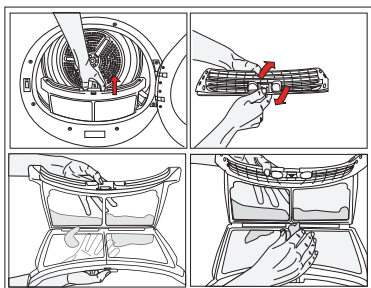
- Винаги почиствайте филтъра за мъх и вътрешните повърхности на люка на уреда след всеки процес на сушене.



ЗАБЕЛЕЖКА !

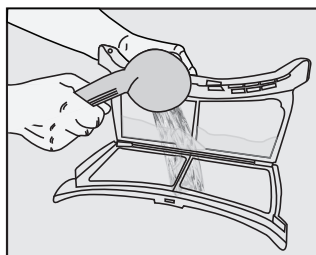
- Можете да почистите гнездото на филтъра за мъх с прахосмукачка.

За почистване на филтъра за мъх:



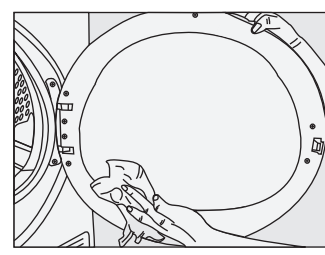
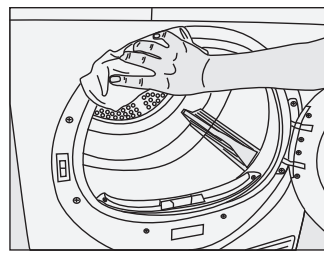
- Отворете люка на сушилнята.
- Извадете филтъра за мъх, като го издърпате нагоре, и отворете филтъра за мъх.

- Почистете мъха, влакната и памучните нишки с ръка или с парче мек плат.
- Затворете филтъра за мъх и го поставете обратно в гнездото му.

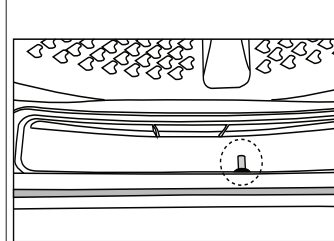
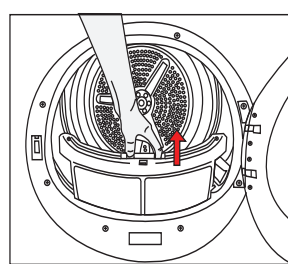


Върху порите на филтъра може да се натрупа слой, който може да доведе до запушване на филтъра след определено време на ползване на сушилнята. Измийте филтъра за мъх с топла вода за премахване на натрупалия се слой върху повърхността на филтъра за мъх. Подсушете изцяло филтъра за мъх, преди да го поставите обратно в гнездото.

- Почистете цялата вътрешна повърхност на люка и уплътнението на люка с мека влажна кърпа.



6.2 Почистване на сензора



- В сушилнята има сензор за температура, който разпознава дали прането е сухо или не.
- За почистване на сензорите:
- Отворете вратата на сушилнята.
 - Отстранете филтъра за мъх, като го издърпате нагоре.
 - Почистете сензора на ръка, ако по него е натрупан някакъв мъх.



ЗАБЕЛЕЖКА

- Почиствайте металните повърхности на сензорите 4 пъти в годината.
- Не използвайте метални инструменти при почистване на металните повърхности на сензорите.
- Оставете машината да се охлади, ако все още е гореща поради процеса на сушене.



ВНИМАНИЕ!

- Никога не използвайте разтворители, почистващи препарати или подобни вещества за почистване поради опасност от пожар и експлозия!

6.3 Източване на резервоара за вода

Източвайте резервоара за вода след всеки цикъл на сушене.



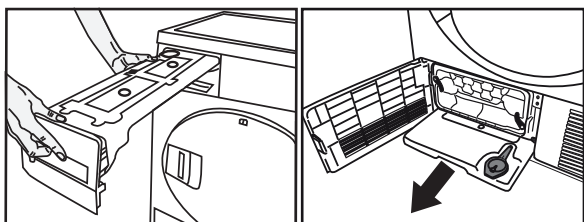
ПРЕДУПРЕЖДЕНИЕ !

- Кондензираната вода не е годна за пиене!
- Никога не изваждайте резервоара за вода, докато програмата е в работен режим!

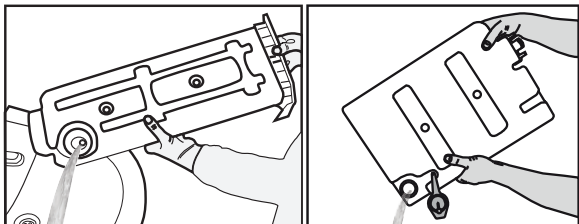
Ако сте пропуснали да източите резервоара за вода, сушилнята ще спре по време на следващите цикли на сушене, когато резервоарът за вода е пълен и започне да мига предупредителният символ за Водния резервоар. Ако това се случи, изпразнете резервоара за вода и натиснете бутона Start / Pause, за да възобновите цикъла на сушене.

За да източите резервоара за вода:

1. Извадете внимателно резервоара за вода в чекмеджето или контейнера.



2. Изхвърлете водата от резервоара.



3. Ако има натрупване на мъх във фунията на резервоара за вода, почистете под течаща вода.
4. Поставете резервоара за вода обратно на мястото му.



ЗАБЕЛЕЖКА !

- Ако се използва опцията за директно източване на водата, не е необходимо да се изпразва резервоара.

За кондензатора

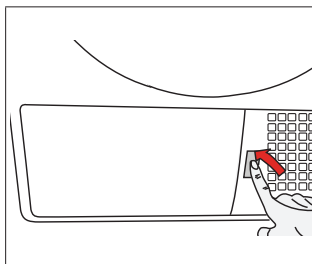
Топлият и влажен въздух в кондензатора се охлажда от студения въздух в стаята. По този начин, влажният въздух, който циркулира в сушилнята се кондензира и се кондензира в резервоара.



ЗАБЕЛЕЖКА !

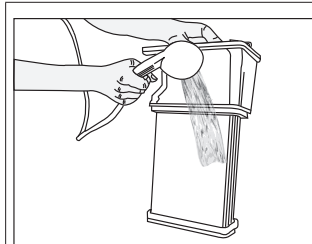
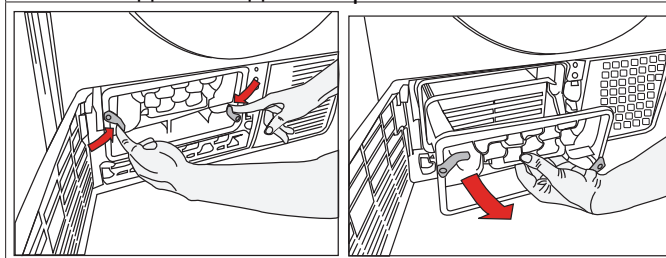
- Почиствайте кондензатора след всеки 30 сушилни цикъла, или веднъж в месеца

За да почистите кондензатора:



- Ако е извършен сушилнен цикъл, отворете вратата на машината и изчакайте да се охлади.

- Откопчайте двете заключалки на кондензатора след като отворите долния капак.
- Извадете кондензатора.



- Почистете кондензатора под водна струя със специален душ и изчакайте водата да се стече.

7 Отстраняване на неизправности

Сушенето продължава твърде дълго. Порите на филтъра от фибростъкло може да са запушени. >>> Измийте филтъра от фибростъкло с топла вода. Чекмеджето на филтъра може да е задръстен. >>> Почистете гъбата и филтърната кърпа (ако има такива) в чекмеджето на филтъра. (за продуктите с термопомпа) Кондензаторът може да е блокирал. >>> Измийте кондензатора. (за продуктите с кондензатор) Вентилационните решетки пред уреда може да са затворени. >>> Отстранете всички предмети в предната част на вентилационните решетки, които блокират въздуха. Вентилацията може да е недостатъчна, тъй като зоната, в която е инсталиран уредът, е твърде малка. >>> Отворете вратата или прозорците, за да предотвратите покачването на стайната температура. На сензора за влага може да се е натрупал варовик. >>> Почистете сензора за влага. Може да е заредено прекалено голямо количество пране. >>> Не зареждайте прекалено много сушилнята. Прането може да не е било изстискано правилно. >>> Центрофугирайте прането в пералнята на по-високи обороти. След сушене фрежите са все още влажни. Може да не е използвана подходяща програма за вида на прането. >>> Проверете етикета на дрехата и изберете програма, подходяща за типа дрехи или използвайте програмите за време допълнително. Порите на филтъра от фибростъкло може да са запушени. >>> Измийте филтъра от фибростъкло с топла вода. Кондензаторът може да е блокирал. >>> Измийте кондензатора. (за продуктите с кондензатор) Чекмеджето на филтъра може да е задръстен. >>> Почистете гъбата и филтърната кърпа (ако има такива) в чекмеджето на филтъра. (За продукти с термопомпа) Може да е заредено прекалено голямо количество пране. >>> Не зареждайте прекалено много сушилнята. Прането може да не е било изстискано правилно. >>> Центрофугирайте прането в пералнята на по-високи обороти. Сушилнята не се включва или програмата не може да се стартира. Сушилнята не започва да работи след конфигуриране. Захранването може да е изключено. >>> Уверете се, че захранващият кабел е включен в контакта. Вратата за зареждане може да е отворена. >>> Уверете се, че вратата за зареждане е правилно затворена. Може да не е зададена програма или бутонът Старт/Режим на готовност да не е натиснат. >>> Проверете дали програмата е зададена и не е в режим на готовност. Функцията "Защита от деца" може да е активирана. >>> Изключете функцията "Защита от деца". Програмата е прекратена преждевременно без причина. Люкът може да не е затворен докрай. >>> Уверете се, че вратата за зареждане е правилно затворена. Електрозахранването може да е прекъснато. >>> Натиснете бутона Старт/Режим на готовност, за да стартирате за програмата. Резервоарът за вода може да е пълен. >>> Изпразнете резервоара за вода. Дрехите са се свили, втвърдили или похабили. Не се използва програма, подходяща за вида на прането. >>> Проверете етикетите на дрехите и изберете подходяща програма. Осветлението вътре в сушилнята не се включва. (За модели с лампа) Вероятно сушилнята не е включена с бутона Вкл./Изкл. или не е избрана програма за машини без бутон Вкл./Изкл. >>> Уверете се, че сушилнята е включена. Лампата може да не работи. >>> За смяна на лампата се свържете с оторизиран сервиз.

Предупредителният символ за Почистване на чекмеджето на филтъра примигва. Филтърните влакна може да са задръстени. >>> Почистете филтъра. Жлебът на филтъра може да е запушен с влакна. >>> Почистете жлеба на филтъра. Вероятно се е натрупал пух, който е запушил порите на филтъра. >>> Измийте филтъра от фибростъкло с топла вода. Кондензаторът може да е блокирал. >>> Измийте кондензатора. Капе вода от вратата за зареждане на пране Може от вътрешната страна на люка и по гарнитурите на люка да са се събрали влакна. >>> Почистете вътрешните повърхности на люка и повърхностите на гарнитурата на люка. Люкът се отваря сам. Люкът може да не е затворен докрай. >>> Натискайте люка, докато се чуе звук от затваряне. Предупредителният символ/светодиодът на резервоара за вода свети/мига. Резервоарът за вода може да е пълен. >>> Изпразнете резервоара за вода. Маркучът за източване на водата може да се е сплескал. >>> Ако продуктът е свързан директно с изтичане на мръсни води, проверете маркуча за източване на водата. Символът за пара мига. (За продукти с функция "пара") Резервоарът за пара може да е празен => Напълнете резервоара за пара с дестилирана или кондензирана вода. Програмите за пара не се стартират. (За продукти с функция "пара") Резервоарът за пара може да е празен, иконата за пара може да светне на екрана => Напълнете резервоара за пара, докато иконата за пара изгасне. Гънките не се премахват с програмата за отстраняване на гънки. (За продукти с функция "Пара") Може да е заредено голямо количество пране => Поставете указаното количество пране. Може да е избрано ниско ниво а подаване на пара => Изберете програма с по-голямо количество пара. След завършване на програмата прането може да е останало дълго време в машината => Извадете дрехите веднага след завършване на програмата и ги окачете. Миризмата не изчезва след използване на програмата за отстраняване на миризми. (За уреди с програма за премахване на миризми) Може да е заредено голямо количество пране => Поставете указаното количество пране. Може да е избрано ниско ниво а подаване на пара => Изберете програма с по-голямо количество пара.



ПРЕДУПРЕЖДЕНИЕ !

- Ако проблемът не бъде отстранен, след като следвате инструкциите в този раздел, свържете се с вашия доставчик или с оторизиран сервиз. Никога не се опитвайте сами да ремонтирате уреда.



ЗАБЕЛЕЖКА !

- В случай, когато се натъкнете на проблем с която и да е част от уреда, можете да поискате подмяна, като се свържете с упълномощената служба с номера на модела на уреда.
- Работата на уреда с неестествени части може да доведе до неизправности на уреда.
- Производителят и дистрибуторът не носят отговорност за неизправности в резултат на използването на неоригинални части.

ПРОДУКТОВ ФИШ

Делегиран регламент (EU) №: 392/2012

Име на доставчика или търговка марка		BEKO
Име на модела		DU7112PA1 7182481870
Номинален капацитет (кг)		7.0
Тип на барабанната сушилня	Отвеждане на въздуха	-
	Кондензатор	•
Клас на енергийна ефективност ⁽¹⁾		B
Годишна консумация на енергия (kWh) ⁽²⁾		504,2
Тип управление	Автоматично	•
	Неавтоматично	-
Консумация на енергия на стандартната програма за памук при пълно натоварване (kWh)		4,21
Консумация на енергия на стандартната програма за памук при частично натоварване (kWh)		2,31
Консумация на енергия в режим "изключена" за стандартна програма за памук при пълно натоварване, P ₀ (W)		0,50
Консумация на енергия в режим "оставена включена" при пълно натоварване, P _L (W)		1,00
Продължителност на режим "оставена включена" (мин.)		30
Стандартна програма за памук ⁽³⁾		•
Времетраене на стандартната програма за памук при пълно натоварване, T _{dry} (мин.)		121
Времетраене на стандартната програма за памук при частично натоварване, T _{dry1/2} (мин.)		72
Среднопрегледено времетраене на стандартната програма за памук при пълно и частично натоварване (T _t)		93
Клас на ефективност на кондензацията ⁽⁴⁾		B
Средна ефективност на кондензацията на стандартна програма за памук при пълно натоварване, C _{dry}		81%
Средна ефективност на кондензацията на стандартна програма за памук при частично натоварване, C _{dry1/2}		81%
Среднопрегледена ефективност на кондензацията на стандартната програма за памук при пълно и частично натоварване, C _t		81%
Ниво на звуковата мощност на стандартната програма за памук при пълно натоварване ⁽⁵⁾		65
Вградена		-

• : Да - : Не

(1) Скала от A+++ (най-ефективна) до D (най-малко ефективна)

(2) Консумацията на енергия е базирана на 160 цикъла на сушене на стандартната програма за памук при пълно и частично натоварване и консумацията при режими с ниска мощност. Действителната консумация на енергия на цикъл ще зависи от това как се използва машината.

(3) Указание, че „стандартната програма за памук“, използвана при пълно и при частичен товар, представлява стандартната програма за сушене, за която се отнася информацията върху етикета и в продуктивния фиш, че тази програма е подходяща за сушене на нормално влажно памучно пране и че това е най-ефективната програма за памук по отношение на консумацията на енергия.

(4) Скала от G (най-малко ефективна) до A ай-ефективна)

(5) Среднопрегледена средна стойност — L_{WA} е изразена в dB(A) ге 1 Pw

