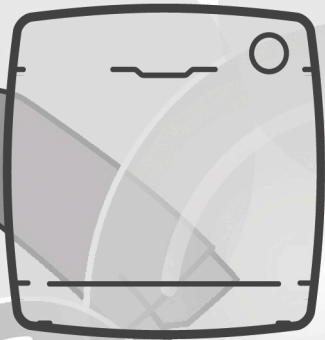
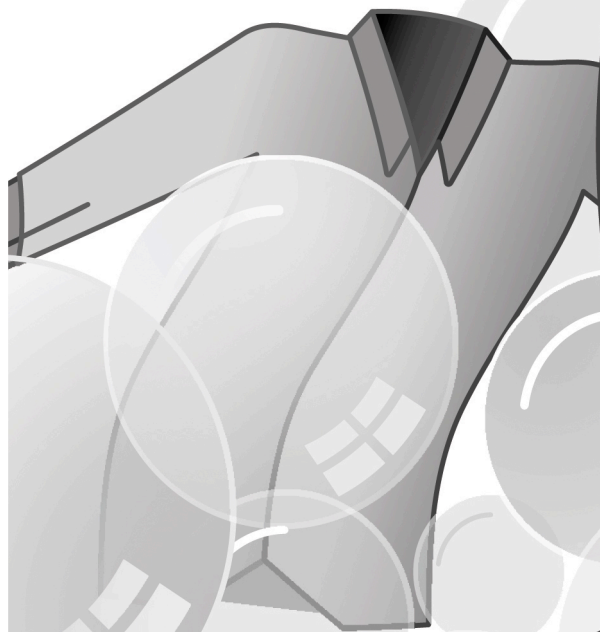




BG



CANDY

Благодарим Ви, че избрахте този продукт. Гордеем се, че можем да Ви предложим перфектния за Вас продукт и най-добрата пълна гама домакински уреди за Вашето ежедневие.

Внимателно прочетете тези инструкции за правилна и безопасна работа с уреда и за полезните съвети за ефективна поддръжка.



Използвайте пералната машина само, след като прочете внимателно тези инструкции. Препоръчваме ви да запазите тези инструкции в добро състояние за всички бъдещи ползватели на уреда.

Всеки продукт се идентифицира с 16-цифрен код, наречен сериен номер, отпечатан върху стикер, поставен върху уреда (в областта на врата) или върху гаранционната карта. Този код е като идентификационна карта на продукта, може да се наложи да го регистрирате и ще ви потрябва, при контакт със сервизния център.

Условия за околната среда



Този уред е маркиран в съответствие с Европейска Директива 2012/19/ЕС за Отпадъци от Електрическо и Електронно Оборудване (ОЕЕО).

ОЕЕО съдържат както замърсяващи вещества (които могат да доведат до негативни последици за околната среда), така и основни компоненти (които могат да бъдат използвани повторно). Важно е ОЕЕО да са обект на специална обработка, за да се премахнат и да се депонират правилно всички замърсители, и да се възстановят и рециклират всички материали. Гражданите

могат да играят важна роля в гарантирането, че ОЕЕО нямат да станат проблем за околната среда; от съществено значение е да се следват някои основни правила:

- ОЕЕО не трябва да се третират като битов (домакински) отпадък;
- ОЕЕО трябва да бъдат предавани в съответните пунктове за събиране, управлявани от общината или от регистрирани компании. В много страни може да има събиране от дома на големи ОЕЕО.

В много страни, когато си купите нов уред, старият може да бъде върнат на продавача, който трябва да го вземе безплатно на база едно-към-едно, ако оборудването е от сходен вид и има същите функции като закупеното оборудване.

Съдържание

1. **ОБЩИ ПРАВИЛА ЗА БЕЗОПАСНОСТ**
2. **ИНСТАЛИРАНЕ**
3. **ПРАКТИЧНИ СЪВЕТИ**
4. **ПОДДРЪЖКА И ПОЧИСТВАНЕ**
5. **КРАТКО РЪКОВОДСТВО ЗА УПОТРЕБА**
6. **УПРАВЛЕНИЕ И ПРОГРАМИ**
7. **ГАРАНЦИЯ И ОТСТРАНЯВАНЕ НА НЕИЗПРАВНОСТИ**

1. ОБЩИ ПРАВИЛА ЗА БЕЗОПАСНОСТ

- Тези уреди са предназначени да бъдат използвани за домакински и подобни приложения, като например:

- кухни за персонал в магазини , офиси и друга работна среда;
- ферми ;
- от клиенти в хотели, мотели и други подобни;
- обекти тип легло и закуска.

Различното използване на този уред извън домакинското му приложение или за типични домакински функции, като професионалното му използване от експерт или обучени потребители, не се допуска, дори и в по-горните приложения. Ако уредът се използва по начин, несъвместим с употребата му за домакински нужди , това може да намали живота на уреда и да анулира гаранцията на производителя. Всяка повреда на уреда или друга повреда, или загуба произтичаща от използване, което не е в съответствие с използването на уреда за домашни цели (дори ако се намира домашна среда), не се приема от производителя, което е в пълно съответствие със закона.

- Този уред може да се използва от деца на възраст от 8 години и повече, и от хора с ограничени физически, сетивни или умствени способности, или липса на опит и познания, само ако се наблюдават или са инструктирани относно

използването на уреда по безопасен начин и да разбират опасността от използването му. Децата не бива да си играят с уреда. Почистване и поддръжка на уреда да не се извършва от деца.

- Децата трябва да бъдат наблюдавани за да се уверите, че не играят с уреда.
- Децата на по-малко от 3 години трябва да се държат далеч от уреда, и да се наблюдават непрекъснато.
- Ако захранващият кабел е повреден, той трябва да бъде заменен със специален кабел или комплект, който се предлага от производителя или неговия оторизиран сервиз.
- За свързване на уреда с вода, използвайте само комплекта маркучи доставен с уреда. (Не използвайте стар комплект маркучи за връзка).
- Налагането на водата трябва да е между 0,05 MPa и 0,8 MPa.
- Уверете се, че клима не пречи на основата на машината и отворите и за вентилация.
- Състояние ИЗКЛ. се постига като поставите съответната отметка на контролното копче (програматора) във вертикална позиция. Всяка друга позиция на контролното копче (програматора) определя машината в състояние ВКЛ.

- След инсталирането уреда трябва да се постави така, че контакта му да е достъпен.
- Максималният капацитет на натоварване на сухо пране зависи от модела (вижте контролния панел).
- За да се консултирате с продуктивият етикет се обърнете към website на производителя.
- Уверете се, че електрическата ви система е заземена. В противен случай, потърсете квалифицирана професионална помощ.
- Моля, не използвайте преобразуватели, разклонители и удължители.
- За да изключите машината от контакта, не дърпайте захранващия кабел или уреда.

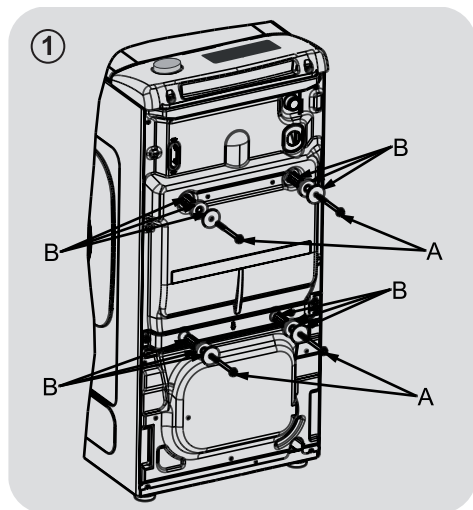


ВНИМАНИЕ:
водата може да достигне до висока температура, по време на процеса на пране.

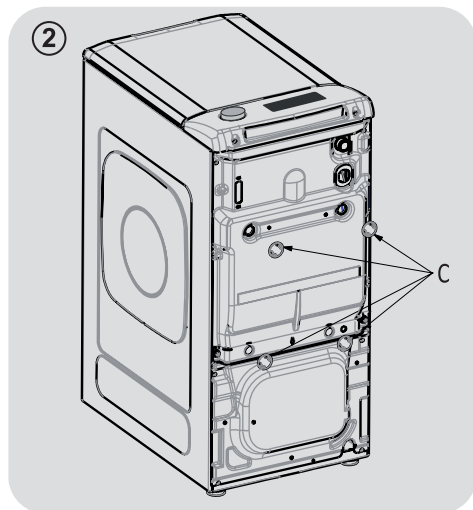
Електрическо свързване и инструкции за безопасност

- Техническите данни (напрежение на захранването и входяща мощност) са посочени върху табелката с данни на уреда.
- Уверете се, че електрическата система е заземена, съответства на всички приложими закони и че електрическият контакт е съвместим с щепсела на уреда. В противен случай се обърнете за помощ към професионалист.
- Не се препоръчва употребата на преобразуватели, разклонители или удължители.
- Преди да почистване и поддръжка, изключете уреда от контакта и спрете захранването му с вода.
- Не излагайте пералната машина на дъжд, директна слънчева светлина или природните стихии.
- В случай на дефект и/или неизправност, изключете уреда, затворете водната връзка и не започвайте да поправяте уреда веднага. Свържете се с оторизираният ни сервизен център и използвайте само оригинални резервни части. Не изпълненото на тези инструкции може да застраши безопасността на уреда.

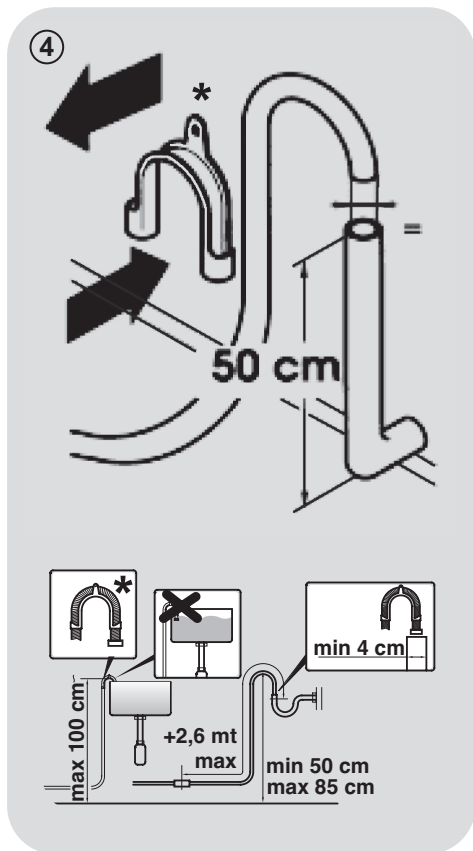
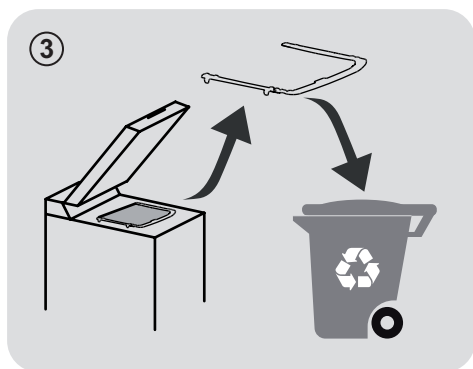
2. ИНСТАЛИРАНЕ



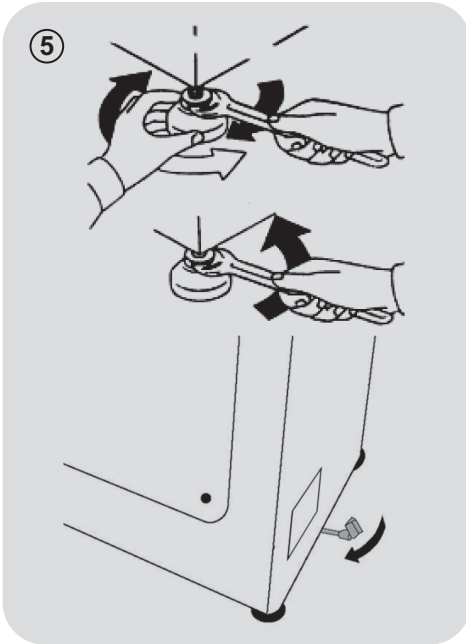
- Развийте двата или четирите винта "А" на гърба на пералнята и махнете двете или четирите подложки "В" както е показано на **фигура 1**.



- Поставете предоставените облицовки "С" (фиг. 2).



- * АКСЕСОАР, КОЙТО СЕ ПРОДАВА ОТДЕЛНО



- Пералната машина следва да се свърже с водоснабдителната мрежа чрез новата тръба, приложена към уреда (в барабана). Не използвайте старата тръба за тази цел.
- Свържете единия край на входната тръба за водата с чупецо рамо към електрическия клапан (в горната задна част на машината), а другия край към кран или 3/4" газова връзка.
- Поставете пералната машина в близост до стената, като се уверите, че тръбата не е прегъната или смачкана. Закачете изходната тръба към края на мивката или за предпочитане към фиксиран канализационен извод с диаметър, по-голям от този на изходната тръба и

на височина от най-малко 50 cm и максимум 75 cm от пода (фиг. 4).

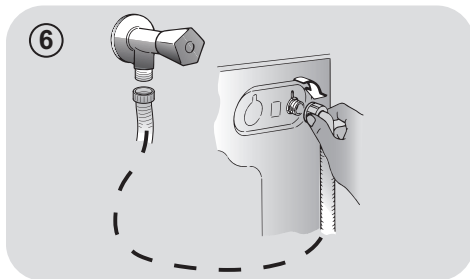
- При необходимост използвайте извития* аксесоар, за да закрепите и подпрете изходната тръба по-здраво.

Ако Вашият модел разполага с тази функция:

- За да преместите пералната машина лесно, завъртете лоста надясно. След като приключите с местенето на машината, върнете лоста в първоначалната му позиция.
- Нивелирайте машината, като регулирайте предните крачета (фиг. 5).
 - a) Завъртете гайката по часовниковата стрелка, за да освободите винта на крачето.
 - b) Повдигнете или понижете крачето, като го въртите, докато застане стабилно на пода.
 - c) Заклучете крачето в позицията му, като завъртите гайката обратно на часовниковата стрелка, докато застане срещу дъното на пералната машина.
- Уверете се, че уредът е нивелиран както трябва.
- Уверете се, че пералната машина не се клати, като опитате да движите два диагонално разположени горни ъгъла едновременно.
- Ако местите пералната машина от едно място на друго, след това трябва отново да нивелирате крачетата.

Водни връзки

- Свържете маркуча към захранващото кранче (фиг. 6) използвайте за целта маркуча доставен с уреда (не използвайте повторно стари маркучи).

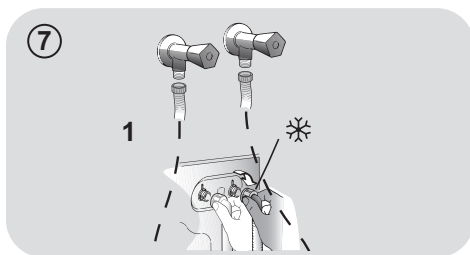


- **НЯКОИ МОДЕЛИ** може да включват една или повече от следните функции:

- **HOT&COLD (фиг.7):**

Позволява връзка към **топла и студена вода** за по-висока енергийна ефективност.

Свържете сивият маркуч към връзката за студена вода ❄️ и червената тръба към връзката за топла вода. Машината може да бъде свързана и само към студена вода: в този случай, някои програми могат да стартират няколко минути по-късно.

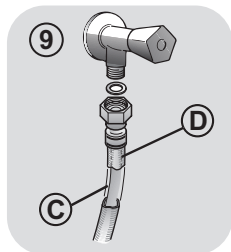
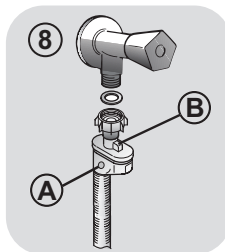


- **AQUASTOP (фиг. 8):**

устройството се намира на захранващата с вода тръба и е предназначено да спре теч на вода; в този случай, червен маркер ще се появи на прозореца "А" и тръбата трябва да бъде сменена. За да развиете гайката, натиснете заключващото устройство "В".

- **AQUAPROТЕСТ – ЗАХРАНВАЩА ТРЪБА С ПРЕДПАЗИТЕЛ (фиг.9):**

В случай на водни течове от основната вътрешна тръба "С", прозрачната външна тръба "D" ще задържи водата, за да се позволи на цикъла на пране, за да се изпълни. След края на прането се обърнете към оторизираният сервизен център за да смени захранващата тръба.



3. ПРАКТИЧНИ СЪВЕТИ

Съвети за пълнене

Когато сортирате прането се уверете че:

- сте махнали от прането метални предмети като шноли, карфици, монети и др.;
- калъфките на възглавници са с копчета, ципове и кукички и те са закопчани, и дългите връвки на халатите са завързани на възел;
- кукичките на пердетата да са махнати.
- прочете внимателно етикетите за пране на дрехите
- да премахвате всички устойчиви петна, използвайки специфични препарати.
- Когато перете одеяла, покривки за легла или тежки дрехи, ви препоръчваме да избягвате центрофугиране.
- При пране на вълна се уверете, че изделието може да се пере в машина. Вижте етикета за тъкани.

Полезен съвет, с който да пестите

Съвети как да спестите средства, без да навредите на околната среда, когато използвате вашия уред.

- За всяка програма зареждайте машината до максималния капацитет, показан в таблицата с програмите – това ще ви помогне да СПЕСТИТЕ енергия и вода.
- Шумът и остатъчната влага зависят от скоростта на въртене: по-бързото въртене е свързано с по-силен шум и по-малко остатъчна влага в прането.
- Най-ефективните програми по отношение на комбинирано използване на вода и енергия обикновено са по-дълги програми на по-ниска температура.

Максимализиране размера на прането.

- За да постигнете оптимален разход на енергия, вода, препарат и време заредете машината с целият и капацитет. Пестите до 50% енергия при пране с пълна машина, вместо пране на 2 пъти с наполовина пълна машина.

Имате ли нужда от предпране?

- Само при силно замърсено пране! СПЕСТИ препарат, време, вода и от 5 до 15% енергия като не ИЗБЕРЕТЕ предпране (предварително изпиране) при нормално замърсено пране.

Необходимо ли е пране с гореща вода ?

- Третирайте предварително петната с препарат или накиснете преди пране, за да намалите необходимостта от пране с гореща вода. Пестете енергия като използвате програми за пране на ниска температура.

Преди да използвате програма за сушене (ПЕРАЛНА МАШИНА СЪС СУШИЛНЯ)

- СПЕСТЕТЕ енергия и време, като изберете висока скорост на центрофугиране, за да се намали съдържанието на вода в прането, преди да използвате програма за сушене.

Дозирание на препарата

По-долу ще намерите **кратко ръководство** с препоръки и съвети **относно използването на препарат.**

- Използвайте само почистващи препарати, подходящи за перални машини.
- Изберете перилния препарат според вида на тъканта (памук, деликатни тъкани, синтетика, вълна, коприна и др.), цвета, типа и степента на замърсяване и програмираната температура на пране.

- Винаги следвайте точно инструкциите на производителя относно количеството препарат, омекотител или друга добавка: **правилното използване на уреда с правилната доза ви позволява да избегнете генериране на отпадък и да намалите въздействието върху околната среда.**
- Прекалено голямо количество препарат води до прекомерна пяна, което възпрепятства правилното протичане на цикъла. Може да повлияе на качеството на изпиране и изплакване.

Когато перете силно замърсено бяло пране ви препоръчваме да използвате програма памук на 60°C или повече и прах за пране (усилен) съдържащ избелващи агенти, така че на средна/висока температура да даде отлични резултати.

При пране между 40°C и 60°C използваният препарат трябва да е подходящ за типа тъкан и нивото на замърсяване. Нормалните прахове са подходящи за бели или цветни силно замърсени тъкани, докато течните препарати или „запазващи цвета“ прахове са подходящи за цветни слабо замърсени тъкани.

За пране на температура под 40°C ви препоръчваме да използвате течни препарати, на които е написано, че са подходящи за използване при пране на ниска температура.

За пране на вълна или коприна използвайте само препарати предназначени специално за тези тъкани.

Използването на **екологични детергенти без фосфати** може да доведе до следните резултати:

- **отичане на мътна вода при изплакване:** Този ефект се дължи на препаратата и няма негативен ефект върху ефективността на изплакване.

- **наличието на бял прах (зеолити)** върху дрехите след цикъла на изпиране. Това не се отлага в тъканите и не променя цветовете.

- **пяна във водата при последното изплакване:** тава не показва слабо изплакване.

- **пяна:** Това се дължи на анионните повърхностноактивни вещества, намиращи се в детергентите, които често е трудно да се отстранят от прането. В този случай, не изплаквайте отново за да отстраните този ефект: няма да помогне.

Ако проблемът не може да бъде отстранен или се съмнявате в повреда на машината, незабавно се свържете с оторизиран център за обслужване на клиенти.

4. ПОДДРЪЖКА И ПОЧИСТВАНЕ

Правилната грижа за вашия уред може да удължи експлоатационния му живот.

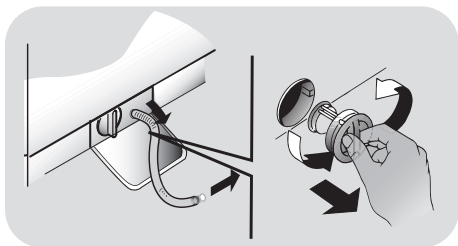
Почистване на външните части на уреда

- Изключете машината от захранването.

За почистване на външната страна на пералната машина използвайте влажна кърпа, като избягвате абразиви, спирт и/или разтворители. Пералната машина не се нуждае от специална грижа за обичайно почистване: почиствайте отделенията на чекмеджето и филтъра; по-долу са посочени съвети за преместване на машината или при дълги периоди, в които тя не се използва.

Почистване на филтъра

- Пералната машина се снабдява със специален филтър, улавящ едри остатъци, като копчета или монети, които могат да запушат канала.
- **НАЛИЧНО САМО ПРИ ОПРЕДЕЛЕНИ МОДЕЛИ:** издърпайте гофрирания маркуч, отстранете тапата и източете водата в съд.
- Преди да развиете филтъра, ви препоръчваме да поставите попивателен парцал под него, за да запазите пода сух.
- Завъртете филтъра обратно на часовниковата стрелка до края във вертикална позиция.
- Извадете и почистете филтъра; когато приключите, го поставете на мястото му, като го завъртите по часовниковата стрелка.
- Повторете горните стъпки в обратен ред, за да слобите всички части.

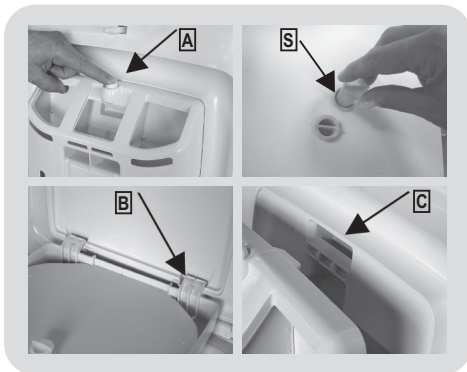


Съвети за местене или продължителен период на престой

- В случай че пералната машина се съхранява в неотоплявано помещение за дълъг период от време, източете цялата вода от тръбите.
- Изключете пералната машина от контакта.
- Отстранете тръбата от ремъка и я спуснете, като източите водата изцяло в купа.
- Закрепете тръбата за източване с ремъка, когато приключите.

Почистване на чекмеджето за препарат и отделенията му

- Натиснете бутона (А).
- Задръжте бутона натиснат и обърнете дозатора за препарат навън.
- Отстранете дозатора и го почистете.
- Препоръчва се да се премахне останалия в отделенията препарат, за да избегнете натрупване, което може да причини блокажи и да ограничи потока на вода от дозатора към барабана.
- Издърпайте и извадете уловителя(ите) (S), който(ито) се намира(т) в задната част на дозатора и ги почистете внимателно.
- Отстранете твърдите остатъци, които блокират отворите в отделенията.



Монтаж

Поставете издатините, както е показано (В). Завъртете дозатора за препарат към нишата (С) във вратата, докато издатините щракнат на място.

5. КРАТКО РЪКОВОДСТВО ЗА УПОТРЕБА

Тази перална машина автоматично контролира нивото на водата според вида и количеството пране. Тази система намалява консумацията на енергия и значително редуцира времето за пране.

Избор на програма

- Включете машината и изберете желаната програма.
- Ако е необходимо настройте температурата на пране и натиснете желаните бутони за опции.
- Натиснете бутона **СТАРТ/ПАУЗА** за да стартирате прането.

Ако има прекъсване в електрозахранването по време на работа на машината, когато бъде възстановено, тя ще продължи да работи от началото на фазата, в която е била, когато електрозахранването е прекъснато.

- В края на програмата, на дисплея ще се появи съобщение "End" ("край"), а при някои модели ще светнат всички индикаторни лампички за етапа на изпиране.

Изчакайте докато светлинният индикатор за **ЗАКЛЮЧЕНА ВРАТА** изгасне, преди да отворите вратата.

- Изключете пералната машина

За всеки тип пране погледнете таблицата с програми и следвайте последователността както е посочено.

Техническа информация

Налягане на водата:

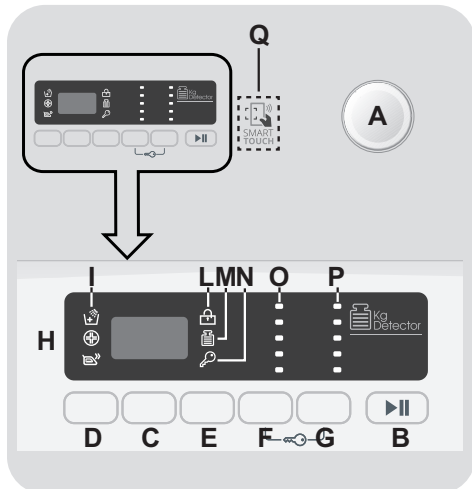
min. 0,05 MPa - max. 0,8 MPa

Центрофуга (обр.)

виж табелката

Консумирана мощност / мощност на предпазителя / Захранващо напрежение
виж табелката

6. УПРАВЛЕНИЕ И ПРОГРАМИ



- A Програматор за избор на програмите за пране с позиция OFF (изключване)
- B Бутон **СТАРТ/ПАУЗА**
- C Бутон **ОТЛОЖЕН СТАРТ**
- D Бутон за **ОПЦИИ**
- E Бутон **БЪРЗО ПРАНЕ / НИВОТО НА ЗАМЪРСЕНОСТ**
- F Бутон **ИЗБОР НА ТЕМПЕРАТУРА**
- G Бутон **ИЗБОР НА ЦЕНТРОФУГА**
- F+G **ЗАКЛЮЧВАНЕ НА БУТОНИ**
- H Цифров дисплей
- I Светлинни индикатори за **ОПЦИИ**
- L Светлинен индикатор за **ЗАКЛЮЧЕНА ВРАТА**
- M Светлинен индикатор **KG DETECTOR**
- N Светлинен индикатор за **ЗАКЛЮЧВАНЕ НА БУТОНИ**
- O Светлинни индикатори за **ИЗБОР НА ТЕМПЕРАТУРА**
- P Светлинни индикатори за **ИЗБОР НА ЦЕНТРОФУГА**
- Q **SMART TOUCH**

Отваряне на вратата

Специално предпазно устройство не позволява отварянето на врата веднага след края на програмата. Преди да отворите вратата, изчакайте 2 минути, след края на програмата за пране и да изгасне светилният индикатор „Заклучена врата“.

Програматор за избор на програмите за пране с позиция OFF (изключване)

Когато програматора се завърти, светва дисплея и показва настройките на избраната програма. За да се пести енергия в края на програмата или през неактивен период, ще намалее контраста на дисплея.

Заб.: За да изключите машината, завъртете програматора на позиция **OFF**.

- Натиснете бутона **СТАРТ/ПАУЗА** за да стартирате избраната програма
- Веднъж като програмата е избрана и стартирана, програматора остава неподвижен до края на програмата.
- Изключете пералната машина като завъртите програматора на позиция **OFF**.

Програматора трябва да бъде върнат в позиция "OFF" след края на всеки цикъл за пране или когато стартирате следващото изпиране преди да изберете и стартирате следващата програма.

Бутон СТАРТ/ПАУЗА

Затворете врата **ПРЕДИ** да изберете бутона **СТАРТ/ПАУЗА**.

- Натиснете за да стартирате избрания цикъл

Когато натиснете бутона **СТАРТ/ПАУЗА**, може да минат няколко секунди преди уреда да започне да работи.

ДОБАВЯНЕ ИЛИ МАХАНЕ НА ПРАНЕ СЛЕД КАТО ПРОГРАМАТА Е СТАРТИРАНА (ПАУЗА)

- Натиснете и задръжте бутона **СТАРТ/ПАУЗА** за около **2 секунди** (някои индикатори ще светнат и индикатора за оставащото време ще започне да мига, което показва, че машината е на пауза).
- Изчакайте **2 минути** докато устройството за безопасност отключи вратата.

Преди да отворите вратата, моля, проверете нивото на водата, за да предотвратите наводняване.

- След като сте добавили или махнали пране, затворете врата и натиснете бутона **СТАРТ/ПАУЗА** (програмата ще стартира от там, от където е спряна).

ОТМЯНА НА ПРОГРАМА

- За да отмените програмата, завъртете програматора на позиция **OFF**.

Бутон ОТЛОЖЕН СТАРТ

- Този бутон ви позволява да препрограмирате цикъла на изпиране, за да отложите старта с до **24 часа**.
- За да отложите старта следвайте следната процедура:
 - Изберете желаната програма.
 - Натиснете бутона веднъж, за да го активирате (**h00** се появява на дисплея) и след това го натиснете, за да изберете **1 час** отлагане (**h01** се появява на дисплея); предварително

зададеното забавяне се увеличава с един час с всяко натискане на бутона, докато се появи **24** на дисплея, след което натискането на бутона отново ще занули дисплея и ще започне отново.

- Потвърдете натискайки бутона **СТАРТ/ПАУЗА**. Обратното броене ще започне и когато свърши програмата ще започне автоматично.

- Възможно е да отмените отложен старт чрез завъртане на селектора на програмите на **OFF**.

Ако спре ел.захранването докато машината работи, специална памет ще запазват настройките и когато ел.захранването се възобнови, машината ще продължи цикъла на пране от там докъдето е стигнала.

Бутоните за опции трябва да бъдат избрани преди натискане на бутона **СТАРТ/ПАУЗА**.

Бутон за ОПЦИИ

Този бутон ви позволява да избирате между три различни опции:

- ДОПЪЛНИТЕЛНО ИЗПЛАКВАНЕ

- Тази опция ви позволява допълнително изплакване след края на цикъла на изпиране и е създадена за хора с чувствителна кожа, при която дори и най-малкото замърсяване може да предизвика раздразнения или алергии.
- Препоръчително е да използвате тази функция за детски дрехи и при пране на силно замърсени дрехи, при които е необходима употребата на по-голямо количество перилен препарат, както и при изпирането на хавлии, чиито тъкани имат склонност към задържане на препарат.

- HYGIENE +

Може да активирате тази опция при зададена температура от 60°C. Тази опция ви позволява да изперете дрехите си, като поддържате еднаква температура по време на целия цикъл.

- ЛЕСНО ГЛАДЕНЕ

Тази функция ви позволява да намалите намачкването на прането, доколкото е възможно. Елиминира се междината центрофуга или се намалява интензивността на последната центрофуга.

Ако е зададена опция, несъвместима с избраната програма, индикаторната лампичка първо премигва и след това изгасва.

Бутон БЪРЗО ПРАНЕ / НИВОТО НА ЗАМЪРСЕНОСТ

Този бутон ви позволява да избирате между две различни опции, в зависимост от избраната програма:

- БЪРЗО ПРАНЕ

Бутонът става активен, когато изберете програма **БЪРЗО ПРАНЕ (14/30/44 мин.)** от програматора и ви позволява да изберете една от трите зададени продължителности.

- НИВОТО НА ЗАМЪРСЕНОСТ

- След избиране на програмата, времето за изпълнението ѝ ще се покаже автоматично.
- Тази опция ви позволява да избирате между 3 степени на интензивност при изпиране, които се различават по продължителността на програмата, в зависимост от замърсяването на тъканите (може да се използва само при някои програми, както е показано в таблицата с програми).

Бутон ИЗБОР НА ТЕМПЕРАТУРА

- Този бутон ви позволява избора на температура при програмите за изпиране.
- Не можете да зададете програма над допустимия максимум, с цел предпазване на тъканите.
- Ако искате да извършите студено изпиране, всички индикатори трябва да бъдат изключени.

Бутон ИЗБОР НА ЦЕНТРОФУГА

- С натискането на този бутон, можете да намалите максималната скорост и ако желате да отмените цикъла на центрофуга.
- Ако в етикета не е посочена специфична информация, е възможно да зададете максималната скорост за центрофуга за дадената програма.

С цел предотвратяване увреждането на тъканите, не е възможно да увеличите скоростта над допустимия за всяка програма максимум.

- За да активирате повторно цикъла на центрофуга, натискайте бутона, докато достигнете скоростта на завъртане, която желаете да зададете.
- Можете да промените скоростта на центрофуга без да паузирате пералната машина.

Предозирането с перилен препарат може да доведе до прекомерното образуване на пяна. Ако уредът открие наличието на излишна пяна, може да изключи центрофугата или да удължи продължителността на програмата, както и да увеличи консумацията на вода.

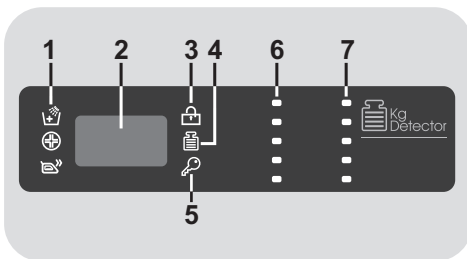
Машината е снабдена със специално електронно устройство, което предотвратява цикъла на центрофугиране без наличието на пране или при небалансирано разпределно пране. Това намалява шума и вибрациите в машината и така удължава живота и.

ЗАКЛЮЧВАНЕ НА БУТОНИ

- Натиснете едновременно бутоните **ИЗБОР НА ТЕМПЕРАТУРА** и **ИЗБОР НА ЦЕНТРОФУГА** за около **3 секунди**, така машината ще ви позволи да заключите бутоните. Така, можете да избегнете нежелани промени, ако по време на цикъл натиснете случайно бутон.
- Заклучването на бутони може да бъде отменено след повторно едновременно натискане на двата бутона или като изключите уреда.

Цифров дисплей

Системата от индикатори на дисплея ви позволява постоянно да сте информиран за статуса на машината.



1) СВЕТИЛНИ ИНДИКАТОРИ ЗА ОПЦИИ

Индикаторните лампички показват опциите, които могат да се изберат от съответния бутон.

2) ПРОДЪЛЖИТЕЛНОСТ НА ПРАНЕТО

- Когато е избрана програма дисплея автоматично ще покаже максималната продължителност на цикъла на пране, което може да варира, в зависимост от избраните опции.

- След като започне програмата вие ще бъдете постоянно информиран за оставащото време до края на изпирането
- Уредът изчислява времето до края на избраната програма на базата на стандартно натоварване, като по време на прането уреда коригира времето според размера и състава на прането.

3) СВЕТЛИНЕН ИНДИКАТОР ЗА ЗАКЛЮЧЕНА ВРАТА

- Тази икона показва затворена врата

Затворете врата ПРЕДИ да изберете бутона СТАРТ/ПАУЗА.

- Когато бутона **СТАРТ/ПАУЗА** е натиснат при машина със затворена врата индикатора ще мигне за момент и ще светне.

Ако врата не е затворена както трябва, индикаторната светлина ще мига в продължение на около 7 секунди, след което командата за стартиране на програмата ще се изтрие автоматично. В този случай, затворете врата и натиснете отново бутона СТАРТ/ПАУЗА.

- Специално предпазно устройство не позволява отварянето на врата веднага след края на програмата. Преди да отворите вратата, изчакайте **2 минути**, след края на програмата за пране и да изгасне светилният индикатор „Заклучена врата“. След края на цикъла на пране завъртете програматора на позиция **OFF** (изключено)

4) СВЕТЛИНЕН ИНДИКАТОР Kg Detector - Проверка на килограмите (функцията е активна само при програмите Памук и Синтетика)

- При началото на програмата, "**Kg Detector**" индикатор остава включен докато интелигентен сензор измери теглото на прането и настрои времето на пране, съответната консумация на вода и електричество.

- През всяка фаза на пране "**Kg Detector**" позволява да се следи информацията за теглото на прането в барабана и през първите минути на прането:

- настройва количеството на водата;
- определя продължителността на цикъла на пране;
- контролира изплакването според типа на тъканите избрани да бъдат прани;
- настройва ритъма на ротация на барабана според типа на тъканите;
- разпознава наличието на пяна, увеличава ако е необходимо, количеството на вода по време на изплакване;
- настройва скоростта на центрофугата според товара, това предпазва от дисбаланс.

5) СВЕТЛИНЕН ИНДИКАТОР ЗА ЗАКЛЮЧВАНЕ НА БУТОНИ

Индикаторната лампичка показва, че бутоните са заключени.

6) СВЕТЛИННИ ИНДИКАТОРИ ЗА ИЗБОР НА ТЕМПЕРАТУРА

Това показва температурата на изпиране на зададената програма, която може да бъде променена (ако е позволено) от съответния бутон.

Ако искате да извършите студено изпиране, всички индикатори трябва да бъдат изключени.

7) СВЕТЛИННИ ИНДИКАТОРИ ЗА ИЗБОР НА ЦЕНТРОФУГА

Това показва скоростта на зададената програма, която може да бъде променена или пропусната с натискане на съответния бутон.

SMART TOUCH

Този уред е оборудван с технология **Smart Touch**, която позволява контрол чрез приложение на смартфони с операционна система Android и такива с технологията NFC (Near Field Communication).

- Свалете приложението **Candy simply-Fi** на вашия смартфон.

Приложението **Candy simply-Fi** е налично за Android и iOS устройства – таблети и смартфони. Но, можете да контролирате машината и да използвате всички възможности, предоставени от технологията **Smart Touch** само със смартфони Android, снабдени с технологията **NFC**, както е показано в таблицата по-долу:

Смартфон Android с технология NFC	Контрол на устройството и съдържанието
Смартфон Android без технология NFC	Само съдържание
Android таблет	Само съдържание
Apple iPhone	Само съдържание
Apple iPad	Само съдържание

ФУНКЦИИ

Основните налични функции с приложението са:

- **Voice Assistant (Гласов асистент)** – Ръководство за избиране на идеалния цикъл само с 3 гласови команди (дрехи/материи, цвят, степен на замърсяване).
- **Cycles (Цикли)** – За изтегляне и пускане на нови програми за изпиране.
- **Smart Care** – Цикли „Проверка“ и „Автоматично изпиране“ и ръководство за отстраняване на неизправности.

- **My Statistics (Моите статистики)** – Статистики на изпирането и съвети за по-ефикасна употреба на машината.

Научете всички подробности за функциите **Smart Touch**, в приложението в режим ДЕМО или отидете на:
www.candysmarttouch.com

КАК ДА ИЗПОЛЗВАТЕ ФУНКЦИЯТА SMART TOUCH

ПЪРВА УПОТРЕБА – Регистрация на машината

- Отидете на меню „**Настройки**“ във вашия Android смартфон и активирайте функцията **NFC** в подменюто „**Безжична връзка и Мрежи**“.

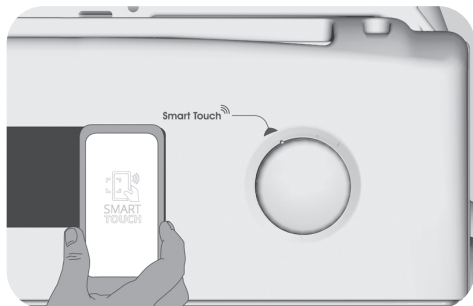
В зависимост от модела на смартфона и версията на операционната система, процесът на активация на **NFC** може да бъде различен. Вижте ръководството на смартфона за повече информация.

- Завъртете бутона на позиция **Smart Touch**, за да активирате сензора на таблото.
- Отворете приложението, създайте потребителски профил и регистрирайте уреда, като следвате инструкциите на дисплея на телефона или „**Бързото ръководство**“, приложено към машината.

Повече информация, често задавани въпроси и видео за лесна регистрация може да откриете на:
www.candysmarttouch.com/how-to

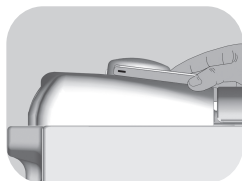
СЛЕДВАЩА УПОТРЕБА – Редовна употреба

- Всеки път, когато искате да контролирате машина чрез приложението, първо трябва да активирате режим **Smart Touch**, като завъртите копчето на обозначената позиция.
- Уверете се, че сте отключили екрана на телефона (от евентуален режим на готовност) и сте активирали функцията NFC; в противен случай, следвайте стъпките, посочени по-рано.
- Ако искате да стартирате цикъл на изпиране, заредете пералнята с дрехи и препарат за пране и затворете вратата.
- Изберете желаната функция в приложението (напр.: стартиране на програма, цикъл за проверка, актуализиране на статистики и т.н....).
- Следвайте инструкциите на екрана на телефона, **ВКЛУЧЕТЕ ГО** при **Smart Touch** лого на корпуса на машината, когато се изисква от приложението.



БЕЛЕЖКИ:

Поставете смартфона си така че NFC антената на гърба да съвпада с разположението на логото на Smart Touch на уреда (вж. снимката по-долу).



Ако не знаете положението на Вашата NFC антена, бавно предвижете вашият смартфон с кръгово движение върху логото Smart Touch докато приложението не потвърди връзка.

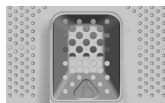
За да бъде успешно извършено прехвърлянето на данни е от съществено значение **ДА СЕ ЗАДЪРЖИ СМАРТФОНА НА ТАБЛОТО НА МАШИНАТА ЗА НЯКОЛКО СЕКУДИ ПРИ ИЗВЪРШВАНЕ НА ПРОЦЕДУРАТА**; съобщение на устройството ще информира за резултата от и ще посъветва, кога ще е възможно да се отмени смартфона по-далеч.

По-дебелите калъфи или метални стикери за телефон могат да повлияят или попречат на обмена на данни между машината и телефона. Свалете ги, ако е необходимо.

Замяната на някои компоненти на смартфона ви (напр. заден капак, батерия и др.) с неоригинални такива, може да даде отражение върху NFC антената, пречейки на цялостното използване на приложението.

Управлението и контрола на машината чрез приложението е възможно само чрез „приближаване“: затова не е възможно да се извърши от далеч (напр.: от друга стая; извън къщата).

Таблица с програми



ПРОГРАМА		 (MAX.) * (вж. контролния панел)						 °C (MAX.)	1) ПРЕПАРАТ		
		5	5,5	6	6,5	7	8		I o II		
		kg	kg	kg	kg	kg	kg				
	ПАМУК ²⁾	5	5,5	6	6,5	7	8	90°	●	●	
 + Pre	ПАМУК + ПРЕДПРАНЕ ²⁾	5	5,5	6	6,5	7	8	60°	●	●	●
	ЕСО 40-60 ²⁾	5	5,5	6	6,5	7	8	60°	●	●	
	20°C ²⁾	5	5,5	6	6,5	7	8	20°	●	●	
	СИНТЕТИКА ²⁾	2,5	2,5	3	3	3,5	4	60°	●	●	
	ИЗПЛАКВАНЕ	-	-	-	-	-	-	-	△	●	
	ИЗТОЧВАНЕ + ЦЕНТРОФУГА	-	-	-	-	-	-	-			
	ДЪНКИ ²⁾	3	3	3	3	3	3	40°	●	●	
	ХИГИЕНИЗИРАНЕ	3,5	3,5	4	4	4,5	5,5	60°	●	●	
	ВЪЛНА/РЪЧНО ИЗПИРАНЕ	1	1	1	1	1	2	30°	●	●	
	ДЕЛИКАТНО ПРАНЕ	2	2	2	2	2,5	2,5	40°	●	●	
	СМЕСЕНИ И ЦВЕТНО 59'	5	5,5	6	6,5	7	8	40°	●	●	
	14'	1	1	1	1	1	1,5	30°	●	●	
	30'	1,5	1,5	2	2	2,5	2,5	30°	●	●	
	44'	3	3	3	3	3,5	3,5	40°	●	●	
	ПАМУК: ПЕРФЕКТО ПРАНЕ 59'	2,5	2,5	3	3	3,5	4	40°	●	●	
Smart Touch 	Регулируема настройка на бутона, който трябва да изберете, за да контролирате уреда от приложението за смартфон и да изтеглите циклите (вж. специалния раздел). Фабричната настройка по подразбиране е Auto-Clean, при която се извършва почистване на машината.										

Моля прочетете тези инструкции:

* Максималният капацитет на натоварване на сухо пране зависи от модела (вижте контролния панел).

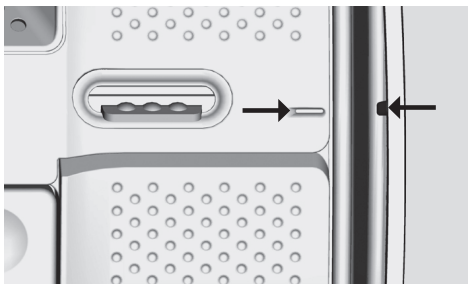
** СТАНДАРТНИ ПРОГРАМИ ЗА ПАМУК СПОРЕД (EU) № 1015/2010 и №1061/2010.

ПРОГРАМА ЗА ПАМУК С ТЕМПЕРАТУРА 60°C

ПРОГРАМА ЗА ПАМУК С ТЕМПЕРАТУРА 40°C

Тези програми са подходящи за изпиране на нормално замърсено памучно пране и са най-ефективните програми по отношение комбиниран разход на вода и енергия за изпиране на памучни дрехи. Тези програми отговарят на температурата посочена на етикетите на дрехите и действителната температура на водата може леко да се различава.

Преди да затворите капака и да започнете прането, уверете се, че вътрешният барабан е идеално затворен. Ако е възможно, подравнете индикаторите за позиция с барабана, за да осигурите най-доброто пране.



Скоростта на центрофугиране също е възможно да се понижи, за да съответства на насоките от етикета на тъканта; а за много деликатни тъкани отменете центрофугирането изцяло; тази опция е достъпна от бутона за скорост на центрофугиране. Тази функция може да се активира с бутон А ИЗБОР НА ЦЕНТРОФУГА. Ако на етикета не е посочена конкретна информация, можете да използвате максималната скорост на центрофугиране, предвидена за програмата. Предозирането на препаратите може да предизвика прекомерно количество пяна. Ако уредът открие наличие на прекомерно количество пяна, тя може да изключи фазата на центрофугиране или да увеличи продължителността на програмата и да повиши потреблението на вода.

- Само с избрана опция ПРЕДПРАНЕ (програми с налична опция ПРЕДПРАНЕ).
 - 1) Когато е зададена програма, на дисплея се показва препоръчителната температура на изпиране, която може да бъде променена (ако е позволено) от съответния бутон, но не може да бъде увеличена над допустимия максимум.
 - 2) За показаните програми можете да настроите продължителността и интензитета на прането използвайки бутона НИВОТО НА ЗАМЪРСЕНОСТ.
 - 3) Избирайки програма БЪРЗО ПРАНЕ с програматора е възможно с бутон БЪРЗО ПРАНЕ да изберете една от трите налични бързи програми с продължителност 14', 30' и 44'.

- ПРЕДПРАНЕ Ако дозаторът има конкретно отделение за предпране, изсипете препаратите в него. В противен случай, изсипете препаратите в перфорирания част на барабана, като спазвате индикациите за доза на производителя на препаратите.

ВАЖНО: не използвайте режима за предпране с опция за отложен старт.

Описание на програмите

За почистване на различни видове тъкани и нива на замърсяване, пералнята разполага с конкретни програми за всички нужди (вж. таблицата с програмите).

Изберете програмата съгласно инструкциите на етикетите на прането, особено по отношение на максималната препоръчителна температура.



ВНИМАНИЕ:

ВАЖЕН СЪВЕТ ЗА ЕФЕКТИВНОСТ НА ПРАНЕТО.

- Нови цветни дрехи трябва да се перат отделно поне за 5 или 6 пранета.
- Някои големи тъмни дрехи, като дънкови панталони и хавлиени кърпи, трябва винаги да се перат отделно.
- Никога не смесвайте тъкани, които **НЕ СА С ТРАЙНИ ЦВЕТОВЕ**.

Smart Touch

Регулируема настройка на бутона, която трябва да зададете, когато желаете да предадете команда до пералната машина от мобилно приложение, както и да изтеглите/стартирате цикъл (вж. специалния раздел и упътването в приложението за повече информация). При опцията **Smart Touch** е зададена фабрична настройка по подразбиране за цикъл **"Auto-Clean"**, създадена за почистване на барабана, премахване на лошите миризми и подобряване живота на пералната машина. Когато стартирате цикъл **"Auto-Clean"** се уверете, че в машината няма дрехи, като използвате само прах за пране. В края на цикъла оставете вратата на машината отворена, за да може барабанът да изсъхне. Това почистване се препоръчва на всеки 50 изпириания.

ПАМУК

Тази програма е подходяща за пране на цветни памучни тъкани при температура от 40°C, или за пране на устойчиви памучни тъкани на температура от 60°C или 90°C, за да осигурите повисока степен на изчистване. Последната центрофуга е на максимални обороти за да осигури максимално премахване на водата.

ПАМУК + ПРЕДПРАНЕ

Тази програма е предназначена за изпиране на упорити петна от памучни, бели дрехи. Предпрането гарантира премахването на упоритите замърсявания. В отделение **"1"** добавете перилен препарат, който се равнява на 20% от използваното количество при основно изпиране.

ЕСО 40-60

Програмата **ЕСО 40-60** може да почиства нормално замърсено памучно пране, за което е посочено, че може да се пере при 40°C или 60°C, заедно в същия цикъл.

Тази програма се използва за оценка на съответствието със законодателството на ЕС относно Ecodesign (проектиране на екологични продукти).

20°C

Тази иновативна програма Ви позволява да перете различни тъкани и цветове заедно, като памук, синтетични влакна и смесени платове при едва 20°C и осигурява отлична ефективност. Потреблението при тази програма е около 40% по-малко от обичайното за 40°C за памучно пране.

СИНТЕТИКА

Тази програма ви позволява да изперете заедно различни платове и цветове. Ротационното движение на барабана и нивото на водата са оптимизирани през фазата на изпиране и изплакване. Деликатното въртене намалява образуването на гънки по тъканите.

ИЗПЛАКВАНЕ

Тази програма изпълнява 3 изплаквания с междинно центрофугиране (което може да се намали или изключи от съответния бутон). Използва се за изплакване на всеки вид тъкан, например след пране на ръка.

ИЗТОЧВАНЕ + ЦЕНТРОФУГА

Програмата изпълнява източването и максимално центрофугиране. Центрофугирането може да се премахне или намали с бутон **ИЗБОР НА ЦЕНТРОФУГА**.

ДЪНКИ

Тази програма е предназначена да има високо качество на почистването на устойчиви материали като дънки: идеален за премахване на мръсотия, без да засяга еластичността на влакната.

ХИГИЕНИЗИРАНЕ

Програма за устойчиви тъкани, като ви позволява да се дезинфекцират прането. Ние препоръчваме използването на праховете за пране, за да се повиши ефективността на дезинфекция.

ВЪЛНА/РЪЧНО ИЗПИРАНЕ

Тази програма изпълнява цикъл на пране, подходящ за вълнени облекла, които могат да се перат в перална машина, дрехи, които трябва да се перат ръчно, дрехи от коприна или такива с обозначение „Да се пере като коприна“ на етикета на артикула.

ДЕЛИКАТНО ПРАНЕ

Това е нов цикъл на изпиране, Специално препоръчан за много деликатни тъкани. Циклите на изпиране и плакнене се извършват с по-високи нива на водата за по-добри резултати.

СМЕСЕНИ И ЦВЕТНО 59'

Тази програма предлага свободата да перете всякакъв вид тъкани и неизбледняващи цветове заедно, с пълно зареждане на пералната машина, като получавате отлични резултати само за 59 минути. С пране на средна температура тази програма се препоръчва за пране, което не е силно замърсено.

БЪРЗО ПРАНЕ (14'/30'/44')

Икономично и без компромиси! Тази нова програма може да се използва за получаване на отлични резултати, като същевременно се пести вода, енергия, перилен препарат и време. Тази опция изпира при средна температура, подходяща за всякакъв вид дрехи. Препоръчва се за малки зареждания и леко замърсено пране.

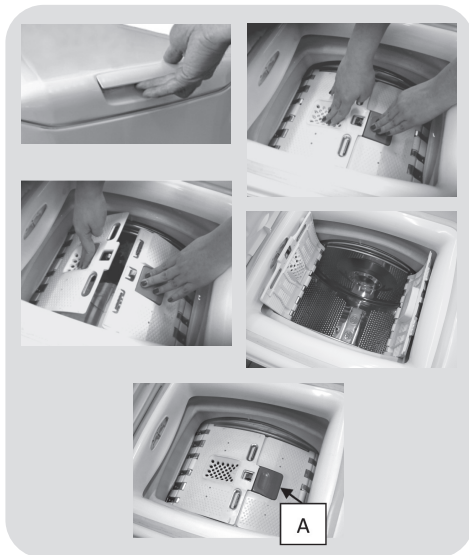
ПАМУК: ПЕРФЕКТО ПРАНЕ 59'

Тази програма гарантира отлични резултати за памучно пране. Тази опция е предвидена за намаляване на времето за пране при средна температура за средно замърсено памучно пране. Напълнете машината частично за най-добри резултати.

Подготовка на прането

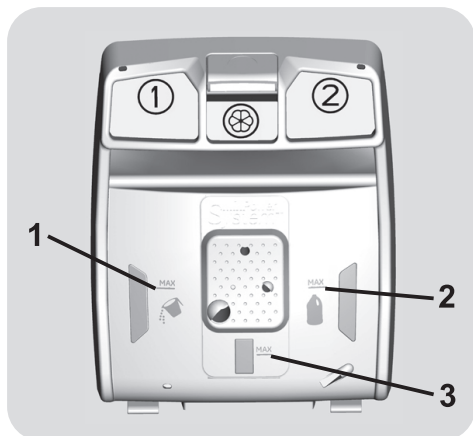
Отваряне/затваряне на барабана

- Отворете капака на пералната машина.
- Отворете барабана, като натиснете бутона (А) с една ръка, докато натискате насрещната врата с другата.
- Поставете дрехите в барабана една по една без да ги притискате. Не превишавайте ограниченията за количеството, препоръчани в "таблицата с програми". Претоварената перална машина не пере както трябва и оставя дрехите намачкани.
- За да затворите барабана, позиционирайте вратите така, че тази с бутона (А) да е под другата и те да са идеално подравнени.



- **Отделението**  е за омекотители за тъкани, ароматизатори и специални добавки като течност за колосване, синка и т.н.
- **МАКС** на кутията на препарата е подчертано максималното ниво препарат, което да се използва. Не надвишавайте това ниво.
- **△** Когато дрехите имат петна, които се нуждаят от обработка с течни избелвачи средства, можете да изпълните предварителното им почистване в пералната машина. За това: Поставете избелвачия продукт в "отделение 2" и задайте програмата за изплакване. След като приключите обработката, задайте програматора на позиция ИЗКЛ., добавете останалото пране и продължете към нормалното изпиране с желаната програма.

- 1) Максимум Прах за основното пране
- 2) Максимум Течност за основното пране
- 3) Максимум ароматизатор



Зареждане на препарат

Дозаторът за препарат е разделен на 3 отделения:

- **Отделение 1** е за препарат на прах.
- **Отделение 2** е за течен препарат.

7. ГАРАНЦИЯ И ОТСТРАНЯВАНЕ НА НЕИЗПРАВНОСТИ

Ако имате съмнения, че пералната машина не работи правилно, консултирайте се с бързото ръководство по-долу, където ще намерите практически съвети, как да отстранявате най-често срещаните проблеми.

САМО ЗА МОДЕЛИ SMART TOUCH.

Благодарение на приложението за проверка на цикъла – *Candy simply-Fi* – можете да проверявате по всяко време правилното функциониране на пералнята. Нуждаете се само от смартфон Андроид с технология NFC. Може да откриете повече информация в приложението. Ако на дисплея се показва съобщение за грешка (с код или мигащи индикатори), трябва да включите приложението и да доближите вашия смартфон с NFC до логото Smart Touch на панела. Вече можете да започнете работа по отстраняване на проблема.

СЪОБЩЕНИЕ ЗА ГРЕШКА

- **Модели с дисплей:** грешката е показана с цифра преходждана от буквата “E” (пример: Error 2 (Грешка 2) = E2).
- **Модели без дисплей:** грешката е показана чрез брой премигвания на индикаторните лампички, според цифрата в кода за грешка, последвана от пауза от 5 секунди (пример: Error 2 (Грешка 2) = две премигвания – пауза 5 секунди – две премигвания – т.н.).

Грешка	Възможни причини и практически решения
E2 (с дисплей) 2 премигвания на индикаторите (без дисплей)	Пералната машина не се пълни с вода. Уверете се, че кранът на водата е отворен. Уверете се, че маркучът за подаване на вода не е прегънат или усукан. Отводнителната тръба не е монтирана на правилната височина (вж. раздела за инсталация) Затворете крана на водата, развийте маркуча в задната част на пералната машина и се уверете, че пясъчният филтър е чист и не е запушен. Уверете се, че филтърът не е запушен или че няма чужди предмети в отделението на филтъра, които могат да попречат на водния поток.
E3 (с дисплей) 3 премигвания на индикаторите (без дисплей)	Пералната машина не източва вода. Уверете се, че филтърът не е запушен или че няма чужди предмети в отделението на филтъра, които могат да попречат на водния поток. Уверете се, че отводнителният маркуч не е прегънат или усукан. Уверете се, че отводнителната система не е блокирана и позволява на водата да тече свободно. Опитайте да източите водата в мивката.
E4 (с дисплей) 4 премигвания на индикаторите (без дисплей)	Има прекалено много пяна и/или вода. Уверете се, че не сте използвали прекалено голямо количество перилен препарат или такъв, който не е предназначен за перална машина.
E7 (с дисплей) 7 премигвания на индикаторите (без дисплей)	Проблеми с вратата. Уверете се, че вратата е затворена правилно. Уверете се, че в машината няма дрехи, които да пречат на затварянето на вратата. Ако вратата е блокирана, изключете пералната машина и извадете щепсела и от ел. контакт. Изчакайте 2-3 минути и отворете отново вратата.
Друг код за грешка	Изключете пералната машина и извадете щепсела от ел. контакт и изчакайте 1 минута. Включете машината и пуснете програма. Ако проблемът се появи отново, свържете се директно с оторизиран център за обслужване на клиенти.

ДРУГИ НЕИЗПРАВНОСТИ

Проблем	Възможни причини и практически решения
Пералната машина не работи/стартира	Уверете се, че уредът е включен в работещ ел. контакт.
	Уверете се, че ел. захранването е включено.
	Уверете се, че ел. контакт работи, като опитате да включите друг уред, като лампа.
	Вратата може да не е затворена правилно: отворете и затворете вратата отново.
	Уверете се, че сте задали правилно програмата и че бутона за старт е натиснат.
Има изтекла вода до машината	Уверете се, че пералната машина не е паузирана.
	Това може да се дължи на теч в уплътнението между крана и тръбата; в този случай, заменете уплътнението и затегнете добре крана и тръбата.
Пералната машина не центрофугура	Уверете се, че филтърът е затворен правилно.
	Поради неоптималното зареждане с дрехи, пералната машина може да:
	<ul style="list-style-type: none"> • Опита да балансира товара, като намали времето на центрофуга. • Намали скоростта на центрофугата, за намаляване на вибрациите и шума. • Изключи центрофугата, за да предпази машината.
	Уверете се, че товарът е балансиран. Ако не – развържете заплетените дрехи, заредете пералнята отново и рестартирайте програмата.
	Това може да се дължи на факта, че водата не е била напълно изсъхнала: изчакайте няколко минути. Ако проблемът продължава, вижте раздел Error 3 (Грешка 3).
	Някои модели може да имат функция „без центрофуга“: уверете се, че не е включена.
	Уверете се, че не сте задали опции, които променят центрофугата.
Употребата на прекалено много препарат може да възпрепятства стартирането на центрофугата.	
Силни вибрации / шум по време на центрофуга	Възможно е пералнята да не е нивелирана: при необходимост, регулирайте крачетата, както е показано в специалния раздел.
	Уверете се, че транспортните болтове, гумените втулки и разделители са премахнати.
	Уверете се, че в барабана няма предмети (монети, панти, копчета и т.н.).

Стандартната гаранция покрива повредите, причинени от електрически или механични неизправности в продукта, в следствие на действие или бездействие на производителя.

Ако се установи, че повредата е причинена от външни фактори, или в следствие на неправилна употреба и неспазване на инструкциите, може да бъде наложена глоба.

Винаги се препоръчва употребата на оригинални резервни части, които можете да откриете във всеки наш оторизиран център за обслужване на клиенти.

Гаранция

Продуктът е в гаранция съгласно правилата и условията, посочени в сертификата, включен към продукта. Гаранционният сертификат трябва да бъде надлежно попълнен и съхраняван, за да може в случай на нужда, да бъде представен пред оторизирания център за обслужване на клиенти.

Поставяйки **CE** и маркирайки този продукт, ние декларираме на наша отговорност, че той е в съответствие със всички Европейски изисквания за безопасност, здравни и екологични норми.

Производителя, не носи отговорност за каквито и да било печатни грешки в книжката съпътстваща този продукт. Също така си запазва правото да прави всякакви промени в своите продукти, които счита за полезни, без да променят основните им характеристики.