

BG

HR

SL

SR



CANDY

Благодарим Ви, че избрахте този продукт.

Гордеем се, че можем да Ви предложим перфектния за Вас продукт и най-добрата пълна гама домакински уреди за Вашето ежедневие.

Внимателно прочетете тези инструкции за правилна и безопасна работа с уреда и за полезните съвети за ефективна поддръжка.



Използвайте пералната машина само, след като прочете внимателно тези инструкции. Препоръчваме ви да запазите тези инструкции в добро състояние за всички бъдещи ползватели на уреда.

Всеки продукт се идентифицира с 16-цифрен код, наречен сериен номер, отпечатан върху стикер, поставен върху уреда (в областта на врата) или върху гаранционната карта. Този код е като идентификационна карта на продукта, може да се наложи да го регистрирате и ще ви потрябва, при контакт със сервизният център.

Условия за околната среда



Този уред е маркиран в съответствие с Европейска Директива 2012/19/ЕС за Отпадъци от Електрическо и Електронно Оборудване (ОЕЕО).

ОЕЕО съдържат както замърсяващи вещества (които могат да доведат до негативни последици за околната среда), така и основни компоненти (които могат да бъдат използвани повторно). Важно е ОЕЕО да са обект на специална обработка, за да се премахнат и да се депонират правилно всички замърсители, и да се възстановят и рециклират всички материали. Гражданите

могат да играят важна роля в гарантирането, че ОЕЕО нямат да станат проблем за околната среда; от съществено значение е да се следват някои основни правила:

- ОЕЕО не трябва да се третира като битов (домакински) отпадък;
- ОЕЕО трябва да бъдат предавани в съответните пунктове за събиране, управлявани от общината или от регистрирани компании. В много страни може да има събиране от дома на големи ОЕЕО.

В много страни, когато си купите нов уред, старият може да бъде върнат на продавача, който трябва да го вземе безплатно на база едно-към-едно, ако оборудването е от сходен вид и има същите функции като закупеното оборудване.

Съдържание

- 1. ОБЩИ ПРАВИЛА ЗА БЕЗОПАСНОСТ**
- 2. ИНСТАЛИРАНЕ**
- 3. ЧЕКМЕДЖЕ ЗА ПРЕПАРАТ**
- 4. ПРАКТИЧНИ СЪВЕТИ**
- 5. ПОДДРЪЖКА И ПОЧИСТВАНЕ**
- 6. ДИСТАНЦИОНЕН КОНТРОЛ (Wi-Fi)**
- 7. КРАТКО РЪКОВОДСТВО ЗА УПОТРЕБА**
- 8. УПРАВЛЕНИЕ И ПРОГРАМИ**
- 9. СУШЕНЕ**
- 10. ГАРАНЦИЯ И ОТСТРАНЯВАНЕ НА НЕИЗПРАВНОСТИ**

1. ОБЩИ ПРАВИЛА ЗА БЕЗОПАСНОСТ

● Тези уреди са предназначени да бъдат използвани за домакински и подобни приложения, като например:

- кухни за персонал в магазини , офиси и друга работна среда;
- ферми ;
- от клиенти в хотели, мотели и други подобни;
- обекти тип легло и закуска.

Различното използване на този уред извън домакинското му приложение или за типични домакински функции, като професионалното му използване от експерт или обучени потребители, не се допуска, дори и в по-горните приложения. Ако уредът се използва по начин, несъвместим с употребата му за домакински нужди , това може да намали живота на уреда и да анулира гаранцията на производителя. Всяка повреда на уреда или друга повреда, или загуба произтичаща от използване, което не е в съответствие с използването на уреда за домашни цели (дори ако се намира домашна среда), не се приема от производителя, което е в пълно съответствие със закона.

● Този уред може да се използва от деца на възраст от 8 години и повече, и от хора с ограничени физически, сетивни или умствени способности, или липса на опит и познания, само ако се наблюдават

или са инструктирани относно използването на уреда по безопасен начин и да разбират опасността от използването му. Децата не бива да си играят с уреда. Почистване и поддръжка на уреда да не се извършва от деца.

- Децата трябва да бъдат наблюдавани за да се уверите, че не играят с уреда.
- Децата на по-малко от 3 години трябва да се държат далеч от уреда, и да се наблюдават непрекъснато.
- Ако захранващият кабел е повреден, той трябва да бъде заменен със специален кабел или комплект, който се предлага от производителя или неговия оторизиран сервиз.
- За свързване на уреда с вода, използвайте само комплекта маркучи доставен с уреда.(Не използвайте стар комплект маркучи за връзка).
- Налаягането на водата трябва да е между 0,05 MPa и 0,8 MPa.
- Уверете се, че клима не пречи на основата на машината и отворите и за вентилация.
- Крайната фаза на цикъла на пране и сушене завършва без топлина (цикъл на охлаждане) за да може прането да се излезе от машината при температура, която гарантира, че няма да се увреди.



ВНИМАНИЕ:

Никога не спирайте машината преди програмата за сушене да е завършила, освен ако прането не бъде извадено бързо и не бъде разпределено така че топлината да се разсее.

- След инсталирането уреда трябва да се постави така, че контакта му да е достъпен.
- Уредът не трябва да се монтира зад заключваща се, плъзгаща или врата с панта на противоположната страна на отваряне на машината, по такъв начин, че да се възпрепятства пълното отваряне на вратата на пералня със сушилня.
- Максималният капацитет на натоварване на сухо пране зависи от модела (вижте контролния панел).
- Уредът не трябва да се използва, ако промишлени химикали са използвани за почистване му.
- Не сушете неизпрани дрехи в пералнята със сушилня.
- Пране, което са било замърсено с вещества, като например олио, ацетон, алкохол, бензин, керосин, препарати за премахване на петна, терпентин, восък трябва да се измива с топла вода и с допълнително количество препарат преди да бъдат изсушено в пералнята със сушилня.
- Предмети от пяна каучук (латекс пяна), шапки за баня, водоустойчиви тъкани, предмети с гумена подплата и дрехи или възглавници, снабдени с подложки от пяна и/или гума не трябва да се сушат в машината.
- Омекотители или подобни продукти, трябва да се използва, както е посочено в инструкциите на омекотителя.
- Вещи напоени с масло(гориво) могат да се самозапалват, особено при излагане на топлинни източници като пералнята със сушилня. Те стават топли, предизвиквайки реакция на окисляване в маслото, окисляването създава топлина. Ако топлината не може да се отведе, вещите могат да станат достатъчно горещи, за да се запалят. Натрупване, подреждане и съхраняване на дрехи напоени с масло(гориво) създава опасност от пожар.
- Ако е неизбежно, тъкани съдържащи растителни мазнини или олио за готвене, или замърсени от продукти за грижа за косата да се перат в машината, първоначално те трябва да се наkisнат и измият с топла вода с допълнително перилен препарат - това ще се намали, но не и елиминира опасността.
- Извадете всички предмети от джобовите като запалки и кибрити.

- За да се консултирате с продуктивият етикет се обърнете към website на производителя.

Електрическо свързване и инструкции за безопасност

- Техническите данни (напрежение на захранването и входяща мощност) са посочени върху табелката с данни на уреда.
- Уверете се, че електрическата система е заземена, съответства на всички приложими закони и че електрическият контакт е съвместим с щепсела на уреда. В противен случай се обърнете за помощ към професионалист.
- Не се препоръчва употребата на преобразуватели, разклонители или удължители.



ВНИМАНИЕ:

уредът не трябва да бъде захранван чрез външно превключвателно устройство, като например таймер, или да е свързан към електрическа верига, която постоянно се включва и изключва от доставчика на електроенергия.

- Преди да почистване и поддръжка, изключете уреда от контакта и спрете захранването му с вода.
- Уверете се, че електрическата ви система е заземена. В противен случай, потърсете квалифицирана професионална помощ.

- Моля, не използвайте преобразуватели, разклонители и удължители.

- За да изключите машината от контакта, не дърпайте захранващият кабел или уреда.

- Уверете се, че няма вода в барабана преди да отворите люка.



ВНИМАНИЕ:

водата може да достигне до висока температура, по време на процеса на пране.

- Не излагайте пералната машина на дъжд, директна слънчева светлина или природните стихии.
- При местене не вдигайте пералната машина за копчетата или чекмеджето за препарат; по време на транспортиране, никога не поставяйте машината върху люка. Препоръчваме ви двама души да повдигат машината.
- В случай на дефект и/или неизправност, изключете уреда, затворете водната връзка и не започвайте да поправяте уреда веднага. Свържете се с оторизираният ни сервизен център и използвайте само оригинални резервни части. Не изпълненото на тези инструкции може да застраши безопасността на уреда.

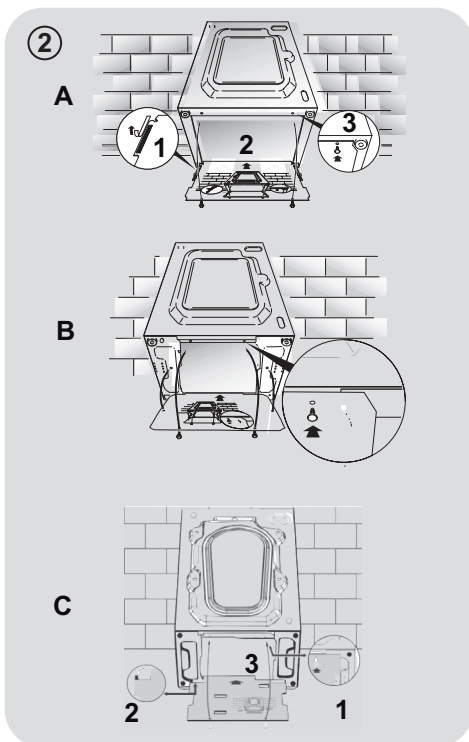
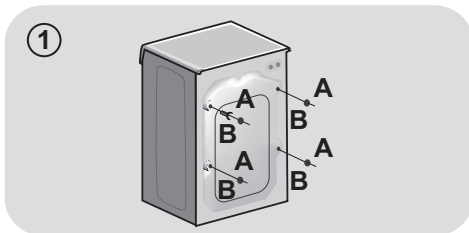
2. ИНСТАЛИРАНЕ

- Развийте **двата** или **четирите** винта (**A**) на гърба на пералнята и махнете двете или четирите подложки (**B**) както е показано на **фигура 1**.
- Запълнете дупките с тапите, които са приложени в плика с инструкциите.
- Ако пералната машина е за вграждане, развийте **трите** или **четирите** винта (**A**) и махнете подложките (**B**).
- При някои модели **още една** подложка ще падне вътре в машината: наклонете машината напред за я махнете. Запълнете дупките в приложените тапи.

⚠ ВНИМАНИЕ:
дръжте опаковъчните
материали, далече от деца.

- Поставете "polionda" препазно покритие под машината (в долната част), както е показано на **фигура 2** (според модела, разгледайте вариант **A**, **B** или **C**).

При някои модели тази операция не е необходима, защото "polionda" покритието вече е поставено под машината (в долната част).



Водни връзки

- Свържете маркуча към захранващото кранче (фиг. 3) използвайте за целта маркуча доставен с уреда (не използвайте повторно стари маркучи).

- **НЯКОИ МОДЕЛИ** може да включват една или повече от следните функции:

- **HOT&COLD (фиг.4):**

Позволява връзка към **топла и студена вода** за по-висока енергийна ефективност.

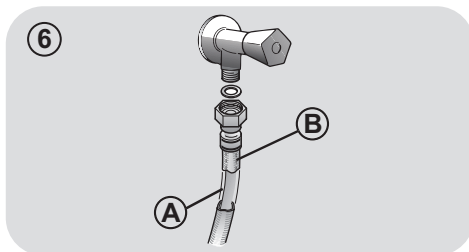
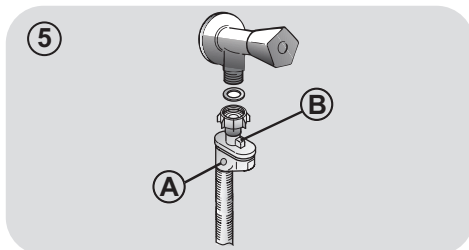
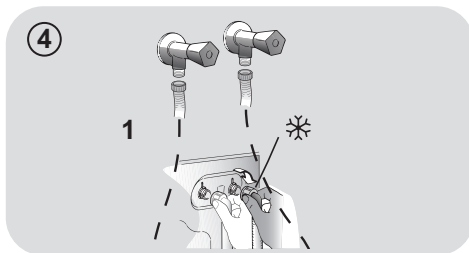
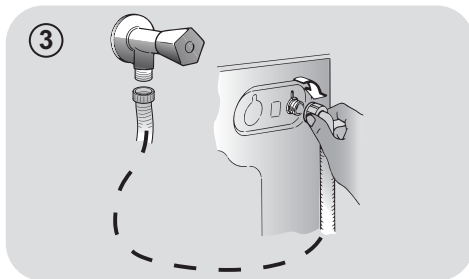
Свържете сивият маркуч към връзката за студена вода * и червената тръба към връзката за топла вода. Машината може да бъде свързана и само към студена вода: в този случай, някои програми могат да стартират няколко минути по-късно.

- **AQUASTOP (фиг. 5):**

устройството се намира на захранващата с вода тръба и е предназначено да спре теч на вода; в този случай, червен маркер ще се появи на прозореца "А" и тръбата трябва да бъде сменена. За да развиете гайката, натиснете заключващото устройство "В".

- **AQUAPROTEST – ЗАХРАНВАЩА ТРЪБА С ПРЕДПАЗИТЕЛ (фиг.6):**

В случай на водни течове от основната вътрешна тръба "А", прозрачната външна тръба "В" ще задържи водата, за да се позволи на цикъла на пране, за да се изпълни. След края на прането се обърнете към оторизираният сервизен център за да смени захранващата тръба.



Позициониране

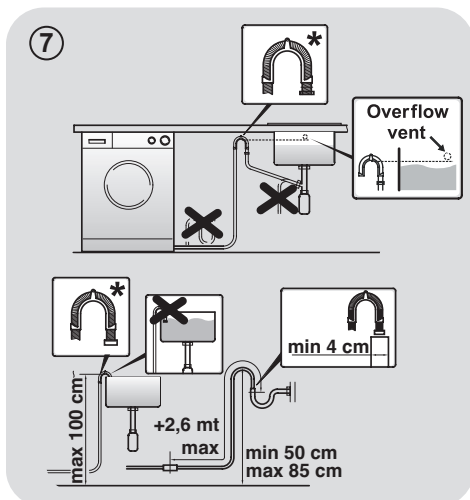
- Поставете пералнята до стената, като внимавате да не притиснете или повредите изходящата тръба. Присъединете тръбата към отводнителен канал който трябва да е височина поне 50 см с диаметър по-голям от диаметъра на изходящата тръба. (фиг.7).
- Нивелирайте уреда като използвате крачетата, както е показано на **фигура 8**:
 - а. завъртете гайката по-посока на часовниковата стрелка за да освободите винта;
 - б. завъртете крачето нагоре надолу, за да нивелирате машината;
 - в. заключете крачето на позицията като завъртите гайката обратно на часовниковата стрелка докато опре на дъното на машината.
- Включете уреда в контакта.



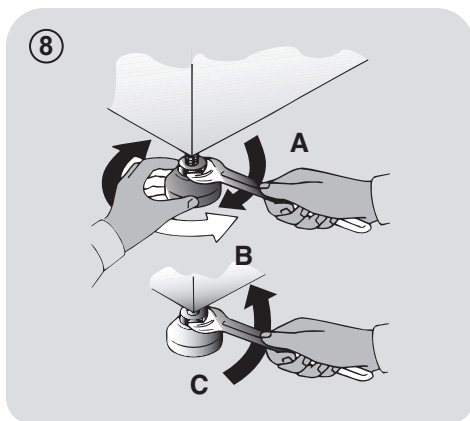
ВНИМАНИЕ:

Свържете се с оторизираният ни сервис ако се наложи смяна на захранващият кабел.

Дефекти причинени от неправилна инсталация на уреда не се покриват от гаранцията на производителя.



* АКСЕСОАР, КОЙТО СЕ ПРОДАВА ОТДЕЛНО



3. ЧЕКМЕДЖЕ ЗА ПРЕПАРАТ

Чекмеджето за препарат е разделено на 3 отделения както е показано на **фигура 9**:

- **отделение "1"**: перилния препарат за предпране;
- **отделение "2"**: е за специални добавки, омекотители за дрехи, ароматизатори, изсветлители и др.;



ВНИМАНИЕ:

Само при използване на течни препарати; пералната машина е настроена да дозира препаратите за всеки цикъл до последното изплакване.

- **отделение "2"**: за перилния препарат за основното изпиране.

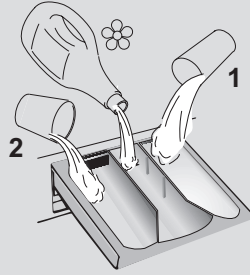
В НЯКОИ МОДЕЛИ е включен и **контейнер за течен препарат (фиг.10)**. За да го използвате трябва да бъде поставен в **отделение "2"** на чекмеджето. Това осигурява попадането на течния перилен препарат в барабана в точния етап от цикъла на изпиране. Контейнера може да се използва за препарати за избелване на дрехи(белина) при програма "ИЗПЛАКВАНЕ".



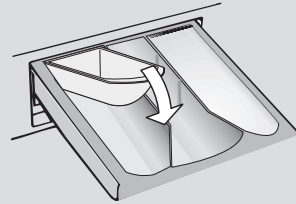
ВНИМАНИЕ:

Някои препарати не са предназначени за поставяне в диспенсера (чекмеджето за препарати), но те се продават със собствен диспенсер, която се поставя директно в барабана.

9



10



НЯКОИ модели разполагат с автоматично и прецизно дозиране на препарати и омекотители. В този случай, за подробности направете справка със съответния раздел в глава **УПРАВЛЕНИЕ И ПРОГРАМИ**.

4. ПРАКТИЧНИ СЪВЕТИ

Съвети за пълнене

Когато сортирате прането се уверете че:

- сте махнали от прането метални предмети като шноли, карфици, монети и др.;
- калъфките на възглавници са с копчета, ципове и кукички и те са закопчани, и дългите връвки на халатите са завързани на възел;
- кукичките на пердетата да са махнати.
- прочете внимателно етикетите за пране на дрехите
- да премахвате всички устойчиви петна, използвайки специфични препарати.
- Когато перете одеяла, покривки за легла или тежки дрехи, ви препоръчваме да избягвате центрофугиране.
- При пране на вълна се уверете, че изделието може да се пере в машина. Вижте етикета за тъкани.
- Оставете вратата на уреда откритата, за да предотвратите евентуална поява на миризми в машината.

Полезен съвет, с който да пестите

Съвети как да спестите средства, без да навредите на околната среда, когато използвате вашия уред.

- За всяка програма зареждайте машината до максималния капацитет, показан в таблицата с програмите – това ще ви помогне да СПЕСТИТЕ енергия и вода.
- Шумът и остатъчната влага зависят от скоростта на въртене: по-бързото въртене е свързано с по-силен шум и по-малко остатъчна влага в прането.
- Най-ефективните програми по отношение на комбинирано използване на вода и енергия обикновено са по-дълги програми на по-ниска температура.

Максимализиране размера на прането.

- За да постигнете оптимален разход на енергия, вода, препарат и време заредете машината с целият и капацитет. Пестите до 50% енергия при пране с пълна машина, вместо пране на 2 пъти с наполовина пълна машина.

Имате ли нужда от предпране?

- Само при силно замърсено пране! СПЕСТИ препарат, време, вода и от 5 до 15% енергия като не ИЗБЕРЕТЕ предпране (предварително изпиране) при нормално замърсено пране.

Необходимо ли е пране с гореща вода ?

- Третирайте предварително петната с препарат или накиснете преди пране, за да намалите необходимостта от пране с гореща вода. Пестете енергия като използвате програми за пране на ниска температура.

Преди да използвате програма за сушене (ПЕРАЛНА МАШИНА СЪС СУШИЛНЯ)

- СПЕСТЕТЕ енергия и време, като изберете висока скорост на центрофугиране, за да се намали съдържанието на вода в прането, преди да използвате програма за сушене.

Дозирание на препарата

По-долу ще намерите **кратко ръководство** с препоръки и съвети **относно използването на препарат.**

- Използвайте само почистващи препарати, подходящи за перални машини.
- Изберете перилния препарат според вида на тъканта (памук, деликатни тъкани, синтетика, вълна, коприна и др.), цвета, типа и степенята на замърсяване и програмираната температура на пране.

- Винаги следвайте точно инструкциите на производителя относно количеството препарат, омекотител или друга добавка: **правилното използване на уреда с правилната доза ви позволява да избегнете генериране на отпадък и да намалите въздействието върху околната среда.**

Когато перете силно замърсено бяло пране ви препоръчваме да използвате програма памук на 60°C или повече и прах за пране (усилен) съдържащ избелващи агенти, така че на средна/висока температура да даде отлични резултати.

При пране между 40°C и 60°C използваният препарат трябва да е подходящ за типа тъкан и нивото на замърсяване. Нормалните прахове са подходящи за бели или цветни силно замърсени тъкани, докато течните препарати или „запазващи цвета“ прахове са подходящи за цветни слабо замърсени тъкани.

За пране на температура под 40°C ви препоръчваме да използвате течни препарати, на които е написано, че са подходящи за използване при пране на ниска температура.

За пране на вълна или коприна използвайте само препарати предназначени специално за тези тъкани.

- Прекалено голямо количество препарат води до прекомерна пяна, което възпрепятства правилното протичане на цикъла. Може да повлияе на качеството на изпиране и изплакване.

Използването на **екологични детергенти без фосфати** може да доведе до следните резултати:

- **отичане на мътна вода при изплакване:** Този ефект се дължи на препарата и няма негативен ефект върху ефективността на изплакване.

- **наличието на бял прах (зеолити)** върху дрехите след цикъла на изпиране. Това не се отлага в тъканите и не променя цветовете.

- **пяна във водата при последното изплакване:** тава не показва слабо изплакване.

- **пяна:** Това се дължи на анионните повърхностноактивни вещества, намиращи се в детергентите, които често е трудно да се отстранят от прането. В този случай, не изплаквайте отново за да отстраните този ефект: няма да помогне.

Ако проблемът не може да бъде отстранен или се съмнявате в повреда на машината, незабавно се свържете с оторизиран център за обслужване на клиенти.

5. ПОДДРЪЖКА И ПОЧИСТВАНЕ

Правилната грижа за вашия уред може да удължи експлоатационния му живот.

Почистване на външните части на уреда

- Изключете машината от захранването.
- Почистете външния корпус на уреда, като използвате влажна кърпа и **ИЗБЯГВАТЕ ДА ИЗПОЛЗВАТЕ АБРАЗИВНИ ВЕЩЕСТВА, ТАКИВА НА СПИРТНА ОСНОВА И/ИЛИ РАЗРЕДИТЕЛИ.**

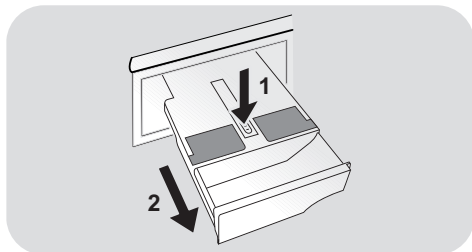
Почистване на чекмеджето за препарат

- Препоръчително е редовно да почиствате чекмеджето за перилен препарат, за да избегнете отлагане на препарат или остатъци от него.
- Извадете чекмеджето внимателно, като го държите здраво.
- Почистете чекмеджето под течаща вода и го поставете обратно в отделението му.

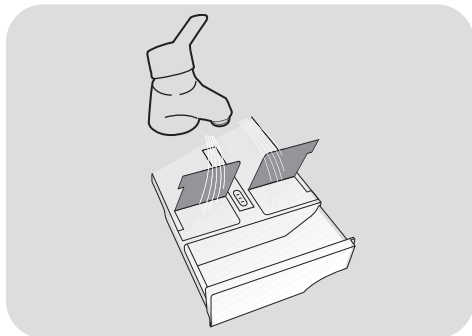
ЗА МОДЕЛИ СЪС СИСТЕМА ЗА АВТОМАТИЧНО ДОЗИРАНЕ НА ТЕЧНИЯ ПЕРИЛЕН ПРЕПАРАТ И ОМЕКОТИТЕЛЯ:

Преди да започнете почистването, всички отделения трябва да са празни.

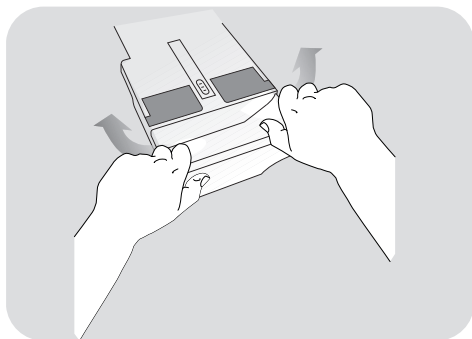
- Издърпайте напълно чекмеджето чрез натискане на бутона за освобождаване, като внимавате за теч на остатъци от препарат.



- Напълнете чекмеджето с гореща вода.



- Разклатете чекмеджето, за да може водата да премине през всички отделения.



- Изпразнете чекмеджето от излишната вода и го поставете отново в машината.



ВНИМАНИЕ:

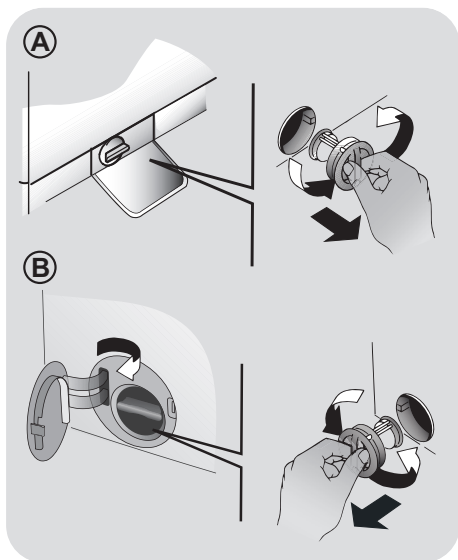
НЕ използвайте киселинни продукти (например оцет) или агресивни препарати за почистването на чекмеджето, за да избегнете повреда на уплътненията и/или вътрешните части на уреда.

Почистване на филтъра на помпата

- Уредът има специален филтър, който улавя по-големи остатъци, които биха блокирали дренажната система, като копчета или монети (в зависимост от модела, помислете за версия **A** или **B**).

Препоръчваме да проверявате и почиствате филтъра 5 или 6 пъти годишно.

- Изключете машината от захранването.
- Преди да развиете филтъра ви препоръчваме да сложите абсорбираща кърпа под него за да запазите пода сух.
- Завъртете филтъра обратно на часовниковата стрелка, докато застане във вертикална позиция.
- Извадете и почистете; след това го сложете обратно като го завъртите по часовниковата стрелка.
- Повторете предишните стъпки в обратен ред, за да сглобите всички части.



Препоръки при премествания или дълги периоди, в които машината няма да се използва

- Ако уредът се съхранява в неотоплявано помещение в продължение на дълъг период от време, цялата остатъчна вода трябва да бъдат източена от тръбите.
- Изключете захранването на машината от контакта.
- Откачете отводнителния маркуч от скобата и наклонете над купата, докато изтече цялата вода.
- Закрепете дренажната тръба към машината, когато приключите.

ЗА МОДЕЛИ СЪС СИСТЕМА ЗА АВТОМАТИЧНО ДОЗИРАНЕ НА ТЕЧНИЯ ПЕРИЛЕН ПРЕПАРАТ И ОМЕКОТИТЕЛЯ:

ако трябва да наклоните или преместите машината, извадете чекмеджето за перилен препарат преди да започнете, като го държите в хоризонтално положение, за да избегнете разливане.

6. ДИСТАНЦИОНЕН КОНТРОЛ (WI-FI)

Този уред е снабден с технология **Wi-Fi**, която позволява да бъде управляван от разстояние чрез приложение.

РЕГИСТРИРАНЕ НА МАШИНАТА (В ПРИЛОЖЕНИЕТО)

- Изтеглете приложението **Candy simply-Fi** на Вашето устройство.

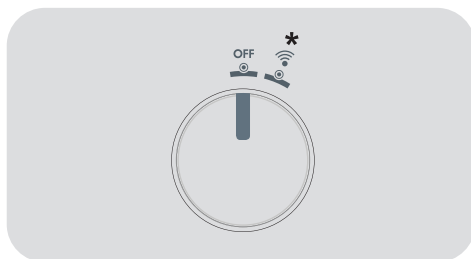
Приложението **Candy simply-Fi** е налично за планшети и телефони с операционни системи **Android** и **iOS**.

Открийте всички детайли за функциите **Wi-Fi**, като преглеждате приложението в режим **DEMO**.

- Отворете приложението, създайте потребителски профил (или влезте с вашия, ако имате такъв) и регистрирайте уреда, като следвате инструкциите на екрана на телефона или тези от **Бързото ръководство**, съпътстващо машината.

АКТИВИРАНЕ НА ДИСТАНЦИОНЕН КОНТРОЛ

- Проверете дали рутерът е включен и свързан с интернет.
- Заредете прането, затворете вратата, добавете препарат, ако е необходимо.
- Завъртете програматора на позиция **ДИСТАНЦИОНЕН КОНТРОЛ (Wi-Fi)**: вратата автоматично се заключва и органите за управление на панела за управление ще се деактивират.
- Стартирайте цикъла с помощта на приложението **Candy simply-Fi**. Когато цикълът приключи, изключете машината като завъртите програматора на позиция **OFF (Изкл.)**, за да отключите вратата.



*ДИСТАНЦИОНЕН КОНТРОЛ (Wi-Fi)

ДЕАКТИВИРАНЕ НА ДИСТАНЦИОНЕН КОНТРОЛ

- За изход от режима на **ДИСТАНЦИОННИЯ КОНТРОЛ** при изпълняван цикъл завъртете програматора на позиция, различна от **ДИСТАНЦИОНЕН КОНТРОЛ (Wi-Fi)**. Панелът за управление на уреда отново ще може да се използва, а ако има поставен на пауза цикъл, ще можете да отворите отново вратата, след като светлинния индикатор **ЗАКЛЮЧЕНА ВРАТА** изгасне.

От съображения за безопасност при някои фази на пране вратата може да се отвори само ако нивото на водата е под долния ѝ ръб и температурата е по-ниска от 45°C. Ако тези условия са изпълнени, изчакайте индикаторът **ЗАКЛЮЧЕНА ВРАТА** да се изключи, преди да отворите вратата.

- При затворена врата, завъртете копчето на позиция **ДИСТАНЦИОНЕН КОНТРОЛ (Wi-Fi)**, като отново използвате приложението. Ако има изпълняван цикъл, той ще продължи.

7. КРАТКО РЪКОВОДСТВО ЗА УПОТРЕБА

Тази уреда автоматично контролира нивото на водата според вида и количеството пране. Тази система намалява консумацията на енергия и значително редуцира времето за пране.

Избор на програма

- Включете уреда и изберете програма.
- Задайте настройките на изпиране, ако е необходимо и изберете желаните опции.

СУШЕНЕ (само за ПЕРАЛНА МАШИНА СЪС СУШИЛНЯ)

Ако искате цикълът за сушене да започне автоматично след пране, изберете необходимата програма за пране и изберете цикъла за сушене. Също така можете да завършите прането и след това да изберете програмата за сушене.

- Натиснете бутона за стартиране на програмата.
- Краят на програмата ще бъде показан чрез съобщение на дисплея (при някои модели всички светлинни индикатори ще светнат).
- Изключете уреда.

За всеки тип пране погледнете таблицата с програми и следвайте последователността както е посочено.

Техническа информация

Налягане на водата:

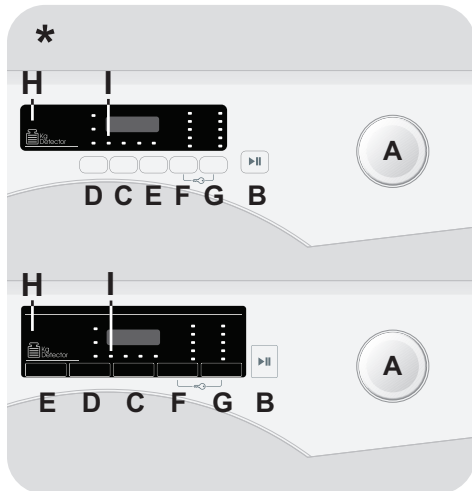
min. 0,05 MPa - max. 0,8 MPa

Центрофуга (обр.)

виж табелката

Консумирана мощност / мощност на предпазителя / Захранващо напрежение виж табелката

8. УПРАВЛЕНИЕ И ПРОГРАМИ



* В зависимост от модела

- A Програматор за избор на програмите за пране с позиция OFF (изключване)
- B Бутон СТАРТ/ПАУЗА
- C Бутон ОТЛОЖЕН СТАРТ
- D Бутон ИЗБОР НА СУШЕНЕ **
- E Бутон БЪРЗО ПРАНЕ / НИВОТО НА ЗАМЪРСЕНОСТ
- F Бутон ИЗБОР НА ТЕМПЕРАТУРА
- G Бутон ИЗБОР НА ЦЕНТРОФУГА
- F+G ЗАКЛЮЧВАНЕ НА БУТОНИ
- H Цифров дисплей
- I Светлинен индикатор за ЗАКЛЮЧЕНА ВРАТА

** Бутон ИЗБОР НА СУШЕНЕ/ ПАРА (включена само при някои модели)



ВНИМАНИЕ:

не докосвайте бутоните, докато включвате щепсела на машината, защото през първите секунди тя калибрира системите си: натискайки бутоните, машината няма да може да работи коректно. В този случай, извадете щепсела и повторете операцията.

Отваряне на вратата

Специално предпазно устройство не позволява отварянето на врата веднага след края на програмата.

Преди да отворите вратата, изчакайте 2 минути, след края на програмата за пране и да изгасне светилният индикатор „Заклучена врата“.

Програматор за избор на програмите за пране с позиция OFF (изключване)

- Когато програматора се завърти, светва дисплея и показва настройките на избраната програма.
- Изключете пералната машина като завъртите програматора на позиция OFF.

Първо стартиране

- Настройка на език

- След като свържете машината към мрежата и я включите, натиснете бутона "F" или "G" за извеждане на наличните езици.
- Изберете съответния език, като натиснете бутона **СТАРТ/ПАУЗА**.

- Смяна на език

Ако желаете да промените настройката на езика, е необходимо да натиснете едновременно бутоните "D" и "G" за

около **5 секунди**. На дисплея ще се покаже **ENGLISH** и ще можете да изберете нов език.

Бутон СТАРТ/ПАУЗА

Затворете врата **ПРЕДИ** да изберете бутона **СТАРТ/ПАУЗА**.

- За да стартирате избрания цикъл с предварително зададените параметри, натиснете **СТАРТ/ПАУЗА**. Когато програмата работи, върху дисплея ще се изпише оставащото време.
- Също така, ако желаете да промените избраната програма, натиснете бутоните на желаните опции, променете параметрите по подразбиране и натиснете бутона **СТАРТ/ПАУЗА**, за да стартирате цикъла.

Можете да избирате **единствено** опциите, които са съвместими със зададената програма.

- След като включите уреда, изчакайте няколко секунди, за да стартира програмата.

ПРОДЪЛЖИТЕЛНОСТ НА ПРОГРАМАТА

- Когато е избрана програмата, на екрана автоматично се показва продължителността на програмата, която може да варира, в зависимост от зададените опции.
- При стартиране на програмата ще бъдете информирани постоянно за оставащото време.
- Уредът изчислява оставащото време до края на избраната програма, на база стандартно зареждане. По време на цикъла уредът коригира времето, в зависимост от размера и състава на зареждането.

КРАЙ НА ПРОГРАМАТА

- Когато на дисплея е показано, че програмата е приключила и светлинният индикатор за **ЗАКЛЮЧЕНА ВРАТА** е изгаснал, вратата може да бъде отворена.
- Изключете пералната машина като завъртите програматора на позиция **OFF**.

Програматора трябва да бъде върнат в позиция **OFF** след края на всеки цикъл за пране или когато стартирате следващото изпиране преди да изберете и стартирате следващата програма.

ПОСТАВЯНЕ НА МАШИНАТА НА ПАУЗА

- Натиснете бутона **СТАРТ/ПАУЗА** за около **2** секунди (някои светлинни индикатори и дисплеят за оставащото време ще мигат, което показва, че машината е на пауза).

От съображения за безопасност при някои фази на пране вратата може да се отвори само ако нивото на водата е под долния ѝ ръб и температурата е по-ниска от **45°C**. Ако тези условия са изпълнени, изчакайте индикаторът **ЗАКЛЮЧЕНА ВРАТА** да се изключи, преди да отворите вратата.

- Натиснете бутона **СТАРТ/ПАУЗА** отново, за да рестартирате програмата там, откъдето е била поставена на пауза.

ОТМЯНА НА ЗАДАДЕНАТА ПРОГРАМА

- За да отмените програма, завъртете програматора на позиция **OFF**.
- Изчакайте докато светлинният индикатор за **ЗАКЛЮЧЕНА ВРАТА** изгасне, преди да отворите вратата.

Бутон ОТЛОЖЕН СТАРТ

- Този бутон ви позволява да препрограмирате цикъла на изпиране, за да отложите старта с до **24 часа**.

- За да отложите старта следвайте следната процедура:

- Изберете желаната програма.

- Натиснете бутона веднъж, за да активирате отложения старт, след което го натиснете отново (или го задръжте), за да зададете желаното отлагане. Отлагането се увеличава всеки път, когато бутонът е натиснат до **24 часа**, след което последващо натискане на бутона ще нулира отложения старт.

- Потвърдете натискайки бутона **СТАРТ/ПАУЗА**. Обратното броене ще започне и когато свърши програмата ще започне автоматично.

- Възможно е да отмените отложен старт чрез завъртане на селектора на програмите на **OFF**.

Ако има прекъсване в електрозахранването по време на работа на машината, когато бъде възстановено, тя ще продължи да работи от началото на фазата, в която е била, когато електрозахранването е прекъснато.

Бутоните за опции трябва да бъдат избрани преди натискане на бутона **СТАРТ/ПАУЗА**. Ако е зададена опция, несъвместима с избраната програма, индикаторната лампичка първо премигва и след това изгасва.


Бутон ИЗБОР НА СУШЕНЕ/ПАРА

Този бутон ви позволява:

- **Автоматична програма за пране/сушене**

След избор на програма за пране според типа на прането, изберете степен на изсушаване, като натиснете този бутон. В края на програмата за пране, избраната програма за сушене ще се стартира автоматично.

Ако дадена програма за пране не е съвместима с избраното автоматично сушене, тази функция няма да се активира.

За продължаване след цикъл на пране, натиснете бутона неколккратно (или го задръжте натиснат), докато светне съответният индикатор .

Ако надвишите максималното зареждане за сушене на прането, посочен в таблицата с програмите, прането може да не бъде задоволително изсушено.

Бутон БЪРЗО ПРАНЕ / НИВОТО НА ЗАМЪРСЕНОСТ

Този бутон ви позволява да избирате между две различни опции, в зависимост от избраната програма:

- Изпълнение само на програма за сушене

Изберете желаната програма за сушене заедно с плата, като натиснете този бутон. Възможно е да изберете степен на изсушаване, различна от тази по подразбиране (освен за програмата за изсушаване на вълна).



- БЪРЗО ПРАНЕ

Бутонът става активен, когато изберете програма **БЪРЗО ПРАНЕ (14'/30'/44')** от програматора и ви позволява да изберете една от трите зададени продължителности.

Когато на дисплея е показано, че програмата е приключила и светлинният индикатор за ЗАКЛЮЧЕНА ВРАТА е изгаснал, вратата може да бъде отворена.

- НИВОТО НА ЗАМЪРСЕНОСТ

● След избиране на програмата, времето за изпълнението ѝ ще се покаже автоматично.

ПРИ НЯКОИ МОДЕЛИ този бутон е комбиниран с функцията **ПАРА**  .

● Тази опция ви позволява да избирате между 3 степени на интензивност при изпиране, които се различават по продължителността на програмата, в зависимост от замърсяването на тъканите (може да се използва само при някои програми, както е показано в таблицата с програми).

- ПАРА

● Чрез тази опция можете да добавите специфично третиране с пара към някои цикли на пране (виж таблицата с програми).

Бутон ИЗБОР НА ТЕМПЕРАТУРА

● Функцията с пара улеснява сгъването и съкращава времето за гладене.

● Този бутон ви позволява избора на температура при програмите за изпиране.

● Влакната се регенерират и освежават, премахват се всички миризми от платовете.

● Не можете да зададете програма над допустимия максимум, с цел предпазване на тъканите.

● Специалната обработка с пара е разработена за всяка програма за гарантиране на максимална ефективност при прането в зависимост от материите и цветовете на платовете.

● Ако искате да извършите студено изпиране, всички индикатори трябва да бъдат изключени.

Бутон ИЗБОР НА ЦЕНТРОФУГА

- С натискането на този бутон, можете да намалите максималната скорост и ако желате да отмените цикъла на центрофуга.
- Ако в етикета не е посочена специфична информация, е възможно да зададете максималната скорост за центрофуга за дадената програма.

С цел предотвратяване увреждането на тъканите, не е възможно да увеличите скоростта над допустимия за всяка програма максимум.

- За да активирате повторно цикъла на центрофуга, натискайте бутона, докато достигнете скоростта на завъртане, която желаете да зададете.
- Можете да промените скоростта на центрофуга без да паузирате пералната машина.

Предозирането с перилен препарат може да доведе до прекомерното образуване на пяна.

Ако уредът открие наличието на излишна пяна, може да изключи центрофугата или да удължи продължителността на програмата, както и да увеличи консумацията на вода.

Машината е снабдена със специално ел. устройство, което отменя центрофугата, ако е прекалено заредена. Това намалява шума и вибрациите и по този начин удължава живота на вашата машина.

ЗАКЛЮЧВАНЕ НА БУТОНИ

- Натиснете едновременно бутоните "F" и "G" за около **3 секунди**, така машината ще ви позволи да заключите бутоните. Така, можете да избегнете нежелани промени, ако по време на цикъл натиснете случайно бутон.
- Заклучването на бутони може да бъде отменено след повторно едновременно натискане на двата бутона или като изключите уреда.

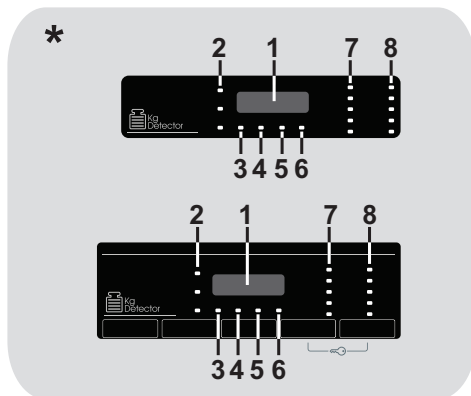
Система "Kg Detector" (*aktivní pouze v některých programech*)

През всяка фаза на пране "Kg Detector" позволява да се следи информацията за теглото на прането в барабана и през първите минути на прането:

- настройва количеството на водата;
- определя продължителността на цикъла на пране;
- контролира изплакването според типа на тъканите избрани да бъдат прани;
- настройва ритъма на ротация на барабана според типа на тъканите;
- разпознава наличието на пяна, увеличава ако е необходимо, количеството на вода по време на изплакване;
- настройва скоростта на центрофугата според товара, това предпазва от дисбаланс.

Цифров дисплей

Системата от индикатори на дисплея ви позволява постоянно да сте информиран за статуса на машината.



*
В зависимост от модела

1) ПРОДЪЛЖИТЕЛНОСТ НА ПРАНЕТО

- Когато е избрана програма дисплей автоматично ще покаже максималната продължителност на цикъла на пране, което може да варира, в зависимост от избраните опции.
- След като започне програмата вие ще бъдете постоянно информиран за оставащото време до края на изпирането
- Уредът изчислява времето до края на избраната програма на базата на стандартно натоварване, като по време на прането уреда коригира времето според размера и състава на прането.

2) СВЕТЛИНИ ИДИКАТОРИ ЗА ИЗБОР НА СУШЕНЕ

Индикаторите показват степените на сушене, които могат да бъдат избрани от съответния бутон:

Автоматични програми сушене

- ☀ **НАПЪЛНО СУХИ**
(подходяща за хавлии, халати и обемисти дрехи).

☞ **ИЗСУШЕНИ ЗА ГЛАДЕНЕ**
(оставя прането готово за гладене).

👤 **ИЗСУШЕНИ ЗА СГЪВАНЕ**
(за дрехи, които ще бъдат прибрани без гладене).

3) **СВЕТЛИНЕН ИНДИКАТОР Kg Detector**
📄 - Проверка на килограмите
(включена само при някои модели)

При началото на програмата, "Kg Detector" индикатор остава включен докато интелигентен сензор измери теглото на прането и настрои времето на пране, съответната консумация на вода и електричество (*активна само при някои програми*).

3) **СВЕТЛИНЕН ИНДИКАТОР ЗА ПАРА**
☁ (включена само при някои модели)

Светлинният индикатор показва избора на съответната опция.

4) **СВЕТЛИНЕН ИНДИКАТОР ЗА ЗАКЛЮЧЕНА ВРАТА**

- Тази икона показва затворена врата.

Затворете врата ПРЕДИ да изберете бутона СТАРТ/ПАУЗА.

- Когато бутона **СТАРТ/ПАУЗА** е натиснат при машина със затворена врата индикатора ще мигне за момент и ще светне.

Ако врата не е затворена както трябва, индикаторната светлина ще мига в продължение на около 7 секунди, след което командата за стартиране на програмата ще се изтрие автоматично. В този случай, затворете врата и натиснете отново бутона СТАРТ/ПАУЗА.

- Специално предпазно устройство не позволява отварянето на врата веднага след края на програмата. Преди да отворите вратата, изчакайте **2 минути**, след края на програмата за пране и да изгасне светилният индикатор „Заклучена врата“. След края на цикъла на пране завъртете програматора на позиция **OFF** (изключено)

5) СВЕТИЛНЕН ИНДИКАТОР ЗА ЗАКЛЮЧВАНЕ НА БУТОНИ

Индикаторната лампичка показва, че бутоните са заключени.

6) СВЕТИЛНЕН ИНДИКАТОР Wi-Fi

- При модели с Wi-Fi, той показва състоянието на връзката. Може да бъде:

- **СВЕТЕЩ**: активирано управление от разстояние.
- **БАВНО МИГАЩ**: деактивирано управление от разстояние.
- **БЪРЗО МИГАЩ ЗА 3 СЕКУНДИ, КАТО СЛЕД ТОВА ИЗГАСВА**: машината не може да се свърже с домашната Wi-Fi мрежа или все още не е регистрирана в приложението.

- **БАВНО МИГАЩ 3 ПЪТИ, КАТО СЛЕД ТОВА СЕ ИЗКЛЮЧВА ЗА 2 СЕКУНДИ**: нулиране на Wi-Fi мрежата (по време на регистриране в приложението).

- **ВКЛ. ЗА 1 СЕКУНДА, СЛЕД ТОВА ИЗКЛ. ЗА 3 СЕКУНДИ**: вратата е отворена. Управлението от разстояние не може да бъде активирано.

- За информация относно функционалностите и инструкциите за лесна конфигурация на Wi-Fi връзката, моля, вижте: go.candy-group.com/sm

7) СВЕТИЛНИ ИНДИКАТОРИ ЗА ИЗБОР НА ТЕМПЕРАТУРА

Това показва температурата на изпиране на зададената програма, която може да бъде променена (ако е позволено) от студено изпиране, всички индикатори трябва да бъдат изключени.

8) СВЕТИЛНИ ИНДИКАТОРИ ЗА ИЗБОР НА ЦЕНТРОФУГА

Това показва скоростта на зададената програма, която може да бъде променена или пропусната с натискане на съответния бутон.

Таблица с програми

ПРОГРАМА		kg (MAX.) *								°C	1)		
		(вж. контролния панел)									(MAX.)	2	1
		6+4kg	8+5kg	9+5kg	9+6kg	10+6kg	12+9kg	13+8kg	14+9kg		2	1	1
	■ ПАМУК 2) 4)	6	8	9	9	10	12	13	14	90°	●	●	
ECO 40-60	■ ЕСО 40-60 2)	6	8	8	9	10	12	13	14	60°	●	●	
ECO 40-60 + 2	■ ПРАНЕ И СУШЕНЕ	4	5	5	6	6	9	8	9	-	●	●	
	■ ПАМУК + ПРЕДПРАНЕ 2) 4)	6	8	9	9	10	12	13	14	60°	●	●	●
	■ СИНТЕТИКА И ЦВЕТНО 2) 4)	3	4	4,5	4,5	5	6	6,5	7	60°	●	●	
	■ ИЗПЛАКВАНЕ	-	-	-	-	-	-	-	-	-	△	●	
	■ ИЗТОЧВАНЕ И ЦЕНРОФУГА	-	-	-	-	-	-	-	-	-			
	СУШЕНЕ	ВЪЛНА								-			
		СМЕСЕНИ НИСКА ТЕМПЕРАТУРА								-			
		ПАМУК ВИСОКА ТЕМПЕРАТУРА								-			
	■ ВЪЛНА/ДЕЛИКАТНА 49' 4)	1	2	2	2	2	2,5	2,5	2,5	30°	●	●	
	■ БЪРЗО ПРАНЕ 3) 4)	14'	1	1,5	1,5	1,5	1,5	2	2	2	30°	●	●
		30'	2	2,5	2,5	2,5	2,5	3	3	3	30°	●	●
		44'	3	3,5	3,5	3,5	3,5	4	4	4	40°	●	●
	■ СМЕСЕНИ И ЦВЕТНО 59' 4)	6	8	9	9	10	12	13	14	40°	●	●	
	■ ПАМУК: ПЕРФЕКТО ПРАНЕ 59' 4)	3	4	4,5	4,5	5	6	6,5	7	40°	●	●	
	■ СПЕЦИАЛЕН 49' 4)	3	4	4,5	4,5	5	6	6,5	7	40°	●	●	
	ДИСТАНЦИОНЕН КОНТРОЛ (Wi-Fi) Позицията, която трябва да изберете, когато искате да стартирате управлението от разстояние чрез приложението (чрез Wi-Fi).												

Моля прочетете тези инструкции:

* Максималният капацитет на натоварване на сухо пране зависи от модела (вижте контролния панел).

△ (Само за модели с отделение за течен препарат)

Когато само няколко от дрехите имат петна, които изискват третиране с избелващ препарат, предварителното премахване на петна може да бъде извършено в пералната машина. Поставете препарата в контейнера за избелващи течни препарати, който е в улея маркиран с "2" в чекмеджето за перилни препарати и изберете специалната програма ИЗПЛАКВАНЕ. Когато фазата приключи, изключете уреда, добавете останалите дрехи и продължете с нормално пране с подходяща програма.

- Програми за автоматично сушене.
- 1) Когато е зададена програма, на дисплея се показва препоръчителната температура на изпиране, която може да бъде променена (ако е позволено) от съответния бутон, но не може да бъде увеличена над допустимия максимум.
- 2) За показаните програми можете да настроите продължителността и интензитета на прането използвайки бутона НИВОТО НА ЗАМЪРСЕНОСТ.
- 3) Избирайки програма БЪРЗО ПРАНЕ с програматора е възможно с бутона БЪРЗО ПРАНЕ да изберете една от трите налични бързи програми с продължителност 14', 30' и 44'.
- 4) Налична функция пара (**само при модели с тази опция**).

**ИНФОРМАЦИЯ ЗА
ЛАБОРАТОРИИТЕ ЗА ИЗПИТВАНЕ**

**СТАНДАРТНИ ПРОГРАМИ
СЪГЛАСНО
Директива 96/60/ЕО**

ПРАНЕ:
ПРОГРАМА **ЕСО 40-60**
НАСТРОЙКА НА ТЕМПЕРАТУРАТА
НА 60°C

СУШЕНЕ:
ПРОГРАМА ЗА СУШЕНЕ
**ПАМУК/ВИСОКА
ТЕМПЕРАТУРА**
СТЕПЕН НА СУШЕНЕ
ИЗСУШЕНИ ЗА СГЪВАНЕ

**СТАНДАРТНИ ПРОГРАМИ
СЪГЛАСНО
(ЕС) № 2019/2023**

ПРАНЕ:
ПРОГРАМА **ЕСО 40-60**

ПРАНЕ И СУШЕНЕ:
ПРОГРАМА **ЕСО 40-60 +**
СТЕПЕН НА СУШЕНЕ
ИЗСУШЕНИ ЗА СГЪВАНЕ

Описание на програмите

За почистване на различни видове тъкани и нива на замърсяване, пералнята разполага с конкретни програми за всички нужди (вж. таблицата с програмите).

Изберете програмата съгласно инструкциите на етикетите на прането, особено по отношение на максималната препоръчителна температура.

ПРАНЕ



ВНИМАНИЕ:

ВАЖЕН СЪВЕТ ЗА ЕФЕКТИВНОСТ НА ПРАНЕТО.

- Нови цветни дрехи трябва да се перат отделно поне за 5 или 6 пранета.
- Някои големи тъмни дрехи, като дънкови панталони и хавлиени кърпи, трябва винаги да се перат отделно.
- Никога не смесвайте тъкани, които НЕ СА С ТРАЙНИ ЦВЕТОВЕ.

ДИСТАНЦИОНЕН КОНТРОЛ (Wi-Fi)

Позицията, която трябва да изберете, когато искате да стартирате/деактивирате управлението от разстояние чрез приложението (чрез Wi-Fi). В този случай, началото на цикъла ще стане чрез командите в приложението. Още подробности ще откриете в раздел **ДИСТАНЦИОНЕН КОНТРОЛ (Wi-Fi)**.

ПАМУК

Тази програма е подходяща за пране на цветни памучни тъкани при температура от 40°C, или за пране на устойчиви памучни тъкани на температура от 60°C или 90°C, за да осигурите повисока степен на изчистване. Последната центрофуга е на максимални обороти за да осигури максимално премахване на водата.

ЕСО 40-60

Програмата **ЕСО 40-60** може да почиства нормално замърсено памучно пране, за което е посочено, че може да се пере при 40°C или 60°C, заедно в същия цикъл. Тази програма се използва за оценка на съответствието със законодателството на ЕС относно Ecodesign (проектиране на екологични продукти).

ПРАНЕ И СУШЕНЕ (ЕСО 40-60 + 2)

Цикълът **ПРАНЕ И СУШЕНЕ** може да почиства нормално замърсено памучно пране, за което е посочено, че може да се пере при 40°C или 60°C, заедно в същия цикъл, и да го изсуши така, че да може веднага да се прибере в шкаф. Тази програма се използва за оценка на съответствието със законодателството на ЕС относно Ecodesign (проектиране на екологични продукти).

ПАМУК + ПРЕДПРАНЕ

Тази програма е предназначена за изпиране на упорити петна от памучни, бели дрехи. Предпрането гарантира премахването на упоритите замърсявания. В отделение "1" добавете перилен препарат, който се равнява на 20% от използваното количество при основно изпиране.

СИНТЕТИКА И ЦВЕТНО

Тази програма ви позволява да изперете заедно различни платове и цветове. Ротационното движение на барабана и нивото на водата са оптимизирани през фазата на изпиране и изплакване. Деликатното въртене намалява образуването на гънки по тъканите.

ИЗПЛАКВАНЕ

Тази програма изпълнява 3 изплаквания с междинно центрофугиране (което може да се намали или изключи от съответния бутон). Използва се за изплакване на всеки вид тъкан, например след пране на ръка.

ИЗТОЧВАНЕ И ЦЕНТРОФУГА

Програмата изпълнява източването и максимално центрофугиране. Центрофугирането може да се премахне или намали с бутона **ИЗБОР НА ЦЕНТРОФУГА**.

ВЪЛНА/ДЕЛИКАТНА 49'

Тази програма предлага цикъл на пране, специално предназначен за „подходящи за машинно пране“ вълнени материи, за дрехи, които трябва да се перат на ръка, както и за деликатни и фини материи. Тази програма изпира при ниска температура за 49 минути. Препоръчва се за малки обеми пране.

БЪРЗО ПРАНЕ (14'/30'/44')

Икономично и без компромиси! Тази нова програма може да се използва за получаване на отлични резултати, като същевременно се пести вода, енергия, перилен препарат и време. Тази опция изпира при средна температура, подходяща за всякакъв вид дрехи. Препоръчва се за малки зареждания и леко замърсено пране.

СМЕСЕНИ И ЦВЕТНО 59' *

Тази програма предлага свободата да перете всякакъв вид тъкани и неизбледяващи цветове заедно, с пълно зареждане на пералната машина, като получавате отлични резултати само за 59 минути. С пране на средна температура тази програма се препоръчва за пране, което не е силно замърсено.

** Предварително зададена температура 20° C (която може да бъде променена от съответния бутон). Цикълът на пране е подходящ и за пране на памучни дрехи.*

ПАМУК: ПЕРФЕКТО ПРАНЕ 59'

Тази програма гарантира отлични резултати за памучно пране. Тази опция е предвидена за намаляване на времето за пране при средна температура за средно замърсено памучно пране. Напълнете машината частично за най-добри резултати.

СПЕЦИАЛЕН 49'

Иновативната технология на тази програма намалява времето за пране, средновисоки температури само за 49 минути. За най-добри резултати зареждайте машината частично.

СУШЕНЕ



ВНИМАНИЕ:

дозатори за прах за пране и течни препарати трябва да бъдат извадени от барабана преди да стартирате програмите за сушене.

Барабанът променя посоката си на въртене по време на цикъла на сушене, за да предотврати заплитане на прането.

ВЪЛНА

Програмата за сушене на ниска температура е идеална за сушене на вълнени дрехи с максимална грижа и мекота, като намалява триенето и сплъстяването на тъканите. Препоръчително е да обръщате всички дрехи преди сушене. Продължителността на програмата се определя според количеството дрехи и избраната скорост на центрофуга по време на пране. Програмата е подходяща за малко количество дрехи - макс. 1 кг. (3 пуловера).



APPAREL CARE

Програмата за сушене на вълна е одобрена от The Woolmark Company за сушене на вълнени дрехи, обозначени за пране в пералня, при условие че продуктите се перат и сушат съгласно инструкциите на етикета и тези на производителя на машината. В Обединеното кралство, Ирландия, Символът Woolmark е сертификационна марка в много държави. M1715

СМЕСЕНИ НИСКА ТЕМПЕРАТУРА

Ниска температура на програмата на сушене, препоръчва се за синтетични и смесени тъкани (винаги гледайте етикета на дрехите).

ПАМУК ВИСОКА ТЕМПЕРАТУРА

Висока температура на програмата на сушене, препоръчва се за вълнени и ленени тъкани (винаги гледайте етикета на дрехите).

9. СУШЕНЕ

● Дадените указания са общи, затова е необходима известна практика за най-добри резултати на сушене.

● Препоръчваме ви да настроите времето за сушене на по-малко от указаното, когато използвате машината за първи път, за да установите желаната степен на изсушаване.

● Препоръчваме да не сушите материи, които лесно се разнищват, като килими, за да се избегне запушване на въздуховода.

● Препоръчваме ви да сортирате прането според следните методи:

- Според символите за сушене изобразени на етикетите на дрехите

Подходящ за сушене в сушилня.

Сушене на висока температура.

Сушене само на ниска температура.

НЕ сушете в машина.

Ако няма етикет за сушене, трябва да се приема че тъканта не е подходяща за сушене в машина.

- Според размер и дебелина

Всеки път, когато прането е повече от капацитета на сушене, разделете дрехите в зависимост от дебелината (напр. кърпи от тънко бельо).

- Според типа на плата

Памучни / ленени: кърпи, памучно трико, покривки за маса и легло.

Синтетика: блузи, ризи, престилки и др, изработени от полиестер или полиамид, както и смесени тъкани памук / синтетика.

● На сушене могат да се подлагат само вече центрофугирани дрехи.

Правилният начин на сушене

● Отворете вратата.

● Заредете с пране, което да не надвишава максималният товар за сушене отбелязан в таблицата с програмите. В случай на сушене големи или абсорбиращи неща (напр. чаршафи, хавлии, джинси) е препоръчително да намалите количеството на товара за сушене.

● Затворете вратата.

● Изберете по-подходящата за Вашето пране програма за сушене (**ПАМУК ВИСОКА ТЕМПЕРАТУРА, СМЕСЕНИ НИСКА ТЕМПЕРАТУРА, ВЪЛНА**).

● Изберете степента на сушене, която желаете:

НАПЪЛНО СУХИ

(подходяща за хавлии, халати и обемисти дрехи).

ИЗСУШЕНИ ЗА ГЛАДЕНЕ

(оставя прането готово за гладене).

ИЗСУШЕНИ ЗА СГЪВАНЕ

(за дрехи, които ще бъдат прибрани без гладене).

ПРОГРАМИ ЗА СУШЕНЕ С ВРЕМЕТРАЕНЕ

- 120 МИНУТИ

- 90 МИНУТИ

- 60 МИНУТИ

- 30 МИНУТИ

Чрез избиране на програмата за сушене на вълнени тъкани, не можете да изберете степен на сушене, различна от тази по подразбиране.

● Машината ще изчисли необходимото време за сушене и остатъчна влажност на прането, в зависимост от натоварването и избирания тип сушене.

- Проверете дали е пуснато захранването с вода и дали маркуча за отводняване е позициониран правилно.



ВНИМАНИЕ:

Не сушете дрехи със специално уплътнение (напр. вата, ватирани анораци и т.н.) или от много деликатни тъкани.

Ако дрехите са много мокри, заредете по-малко дрехи, за да предотвратите образуването на гънки.

- Натиснете бутона **СТАРТ/ПАУЗА** (на дисплея ще се покаже оставащото време за сушене).

Уредът изчислява времето до края на избраната програма, на базата на стандартно натоварване на машината, по време на цикъла на сушене, уредът коригира времето по програмата, на базата на количеството и състава на товара.

По време на фазата на сушене, барабана ще се завърти на най-висока скорост за да разпредели товара и да се оптимизира сушенето.

За правилното функциониране на уреда, за предпочитане е да не се прекъсва фазата на сушене, освен ако това е наистина необходимо.

ЦИКЪЛ НА АВТОМАТИЧНО ИЗПИРАНЕ/СУШЕНЕ

Не бива да превишавате максималният товар пране за сушене отбелязан в таблицата с програмите, в противен случай сушенето няма да е задоволително.

Ако искате програма за сушене да се стартира автоматично след прането, просто изберете желаната програма за пране, задайте желаната степен на изсушаване от бутона **ИЗБОР НА СУШЕНЕ** и стартирайте програмата. В края на програмата за пране, зададената програма за сушене ще се стартира автоматично (вж. Раздел "**ИЗБОР НА СУШЕНЕ**").

10. ГАРАНЦИЯ И ОТСТРАНЯВАНЕ НА НЕИЗПРАВНОСТИ

Ако имате съмнения, че пералната машина не работи правилно, консултирайте се с бързото ръководство по-долу, където ще намерите практически съвети, как да отстранявате най-често срещаните проблеми.

СЪОБЩЕНИЕ ЗА ГРЕШКА

- **Модели с дисплей:** грешката е показана с цифра преждождана от буквата “E” (пример: Error 2 (Грешка 2) = E2).
- **Модели без дисплей:** грешката е показана чрез брой премигвания на индикаторните лампички, според цифрата в кода за грешка, последвана от пауза от 5 секунди (пример: Error 2 (Грешка 2) = две премигвания – пауза 5 секунди – две премигвания – т.н.).

Грешка	Възможни причини и практически решения
E2 (с дисплей) 2 премигвания на индикаторите (без дисплей)	<p>Пералната машина не се пълни с вода.</p> <p>Уверете се, че кранът на водата е отворен.</p> <p>Уверете се, че маркучът за подаване на вода не е прегънат или усукан.</p> <p>Отводнителната тръба не е монтирана на правилната височина (вж. раздела за инсталация)</p> <p>Затворете крана на водата, развийте маркуча в задната част на пералната машина и се уверете, че пясъчният филтър е чист и не е запушен.</p> <p>Уверете се, че филтърът не е запушен или че няма чужди предмети в отделението на филтъра, които могат да попречат на водния поток.</p>
E3 (с дисплей) 3 премигвания на индикаторите (без дисплей)	<p>Пералната машина не източва вода.</p> <p>Уверете се, че филтърът не е запушен или че няма чужди предмети в отделението на филтъра, които могат да попречат на водния поток.</p> <p>Уверете се, че отводнителният маркуч не е прегънат или усукан.</p> <p>Уверете се, че отводнителната система не е блокирана и позволява на водата да тече свободно. Опитайте да източите водата в мивката.</p>
E4 (с дисплей) 4 премигвания на индикаторите (без дисплей)	<p>Има прекалено много пяна и/или вода.</p> <p>Уверете се, че не сте използвали прекалено голямо количество перилен препарат или такъв, който не е предназначен за перална машина.</p>
E7 (с дисплей) 7 премигвания на индикаторите (без дисплей)	<p>Проблеми с вратата.</p> <p>Уверете се, че вратата е затворена правилно. Уверете се, че в машината няма дрехи, които да пречат на затварянето на вратата.</p> <p>Ако вратата е блокирана, изключете пералната машина и извадете щепсела и от ел. контакт. Изчакайте 2-3 минути и отворете отново вратата.</p>
Друг код за грешка	<p>Изключете пералната машина и извадете щепсела от ел. контакт и изчакайте 1 минута. Включете машината и пуснете програма. Ако проблемът се появи отново, свържете се директно с оторизиран център за обслужване на клиенти.</p>

Проблем	Възможни причини и практически решения
Пералната машина не работи/стартира	Уверете се, че уредът е включен в работещ ел. контакт.
	Уверете се, че ел. захранването е включено.
	Уверете се, че ел. контакт работи, като опитате да включите друг уред, като лампа.
	Вратата може да не е затворена правилно: отворете и затворете вратата отново.
	Уверете се, че сте задали правилно програмата и че бутона за старт е натиснат.
	Уверете се, че пералната машина не е паузирана.
Има изтекла вода до машината	Това може да се дължи на теч в уплътнението между крана и тръбата; в този случай, заменете уплътнението и затегнете добре крана и тръбата.
	Уверете се, че филтърът е затворен правилно.
Пералната машина не центрофугира	Поради неоптималното зареждане с дрехи, пералната машина може да:
	<ul style="list-style-type: none"> • Опита да балансира товара, като намали времето на центрофуга. • Намали скоростта на центрофугата, за намаляване на вибрациите и шума. • Изключи центрофугата, за да предпази машината.
	Уверете се, че товарът е балансиран. Ако не – развържете заплетените дрехи, заредете пералнята отново и рестартирайте програмата.
	Това може да се дължи на факта, че водата не е била напълно изсъхнала: изчакайте няколко минути. Ако проблемът продължава, вижте раздел Error 3 (Грешка 3).
	Някои модели може да имат функция „без центрофуга“: уверете се, че не е включена.
	Уверете се, че не сте задали опции, които променят центрофугата.
	Употребата на прекалено много препарат може да възпрепятства стартирането на центрофугата.
Силни вибрации / шум по време на центрофуга	Възможно е пералнята да не е нивелирана: при необходимост, регулирайте крачетата, както е показано в специалния раздел.
	Уверете се, че транспортните болтове, гумените втулки и разделители са премахнати.
	Уверете се, че в барабана няма предмети (монети, панти, копчета и т.н.).

Стандартната гаранция покрива повредите, причинени от електрически или механични неизправности в продукта, в следствие на действие или бездействие на производителя.

Ако се установи, че повредата е причинена от външни фактори, или в следствие на неправилна употреба и неспазване на инструкциите, може да бъде наложена глоба.

Винаги се препоръчва употребата на оригинални резервни части, които можете да откриете във всеки наш оторизиран център за обслужване на клиенти.

Гаранция

Продуктът е в гаранция съгласно правилата и условията, посочени в сертификата, включен към продукта. Гаранционният сертификат трябва да бъде надлежно попълнен и съхраняван, за да може в случай на нужда, да бъде представен пред оторизирания център за обслужване на клиенти.

Поставяйки **CE** и маркирайки този продукт, ние декларираме на наша отговорност, че той е в съответствие със всички Европейски изисквания за безопасност, здравни и екологични норми.

Производителя, не носи отговорност за каквито и да било печатни грешки в книжката съпътстваща този продукт. Също така си запазва правото да прави всякакви промени в своите продукти, които счита за полезни, без да променят основните им характеристики.

