

a

CANDY

Благодарим Ви, че избрахте този продукт.

Гордеем се, че можем да Ви предложим перфектния за Вас продукт и най-добрата пълна гама домакински уреди за Вашето ежедневие.

Внимателно прочетете тези инструкции за правилна и безопасна работа с уреда и за полезните съвети за ефективна поддръжка.



Използвайте пералната машина само, след като прочете внимателно тези инструкции. Препоръчваме ви да запазите тези инструкции в добро състояние за всички бъдещи ползватели на уреда.

Всеки продукт се идентифицира с 16-цифрен код, наречен сериен номер, отпечатан върху стикер, поставен върху уреда (в областта на врата) или върху гаранционната карта. Този код е като идентификационна карта на продукта, може да се наложи да го регистрирате и ще ви потрябва, при контакт със сервизният център.

Условия за околната среда



Този уред е маркиран в съответствие с Европейска Директива 2012/19/ЕС за Отпадъци от Електрическо и Електронно Оборудване (ОЕЕО).

ОЕЕО съдържат както замърсяващи вещества (които могат да доведат до негативни последици за околната среда), така и основни компоненти (които могат да бъдат използвани повторно). Важно е ОЕЕО да са обект на специална обработка, за да се премахнат и да се депонират правилно всички замърсители, и да се възстановят и рециклират всички материали. Гражданите

могат да играят важна роля в гарантирането, че ОЕЕО нямат да станат проблем за околната среда; от съществено значение е да се следват някои основни правила:

- ОЕЕО не трябва да се третират като битов (домакински) отпадък;
- ОЕЕО трябва да бъдат предавани в съответните пунктове за събиране, управлявани от общината или от регистрирани компании. В много страни може да има събиране от дома на големи ОЕЕО.

В много страни, когато си купите нов уред, старият може да бъде върнат на продавача, който трябва да го вземе безплатно на база едно-към-едно, ако оборудването е от сходен вид и има същите функции като закупеното оборудване.

Съдържание

1. ОБЩИ ПРАВИЛА ЗА БЕЗОПАСНОСТ
2. ИНСТАЛИРАНЕ
3. ЧЕКМЕДЖЕ ЗА ПРЕПАРАТ
4. ПРАКТИЧНИ СЪВЕТИ
5. ПОДДРЪЖКА И ПОЧИСТВАНЕ
6. КРАТКО РЪКОВОДСТВО ЗА УПОТРЕБА
7. УПРАВЛЕНИЕ И ПРОГРАМИ
8. ГАРАНЦИЯ И ОТСТРАНЯВАНЕ НА НЕИЗПРАВНОСТИ

1. ОБЩИ ПРАВИЛА ЗА БЕЗОПАСНОСТ

- Тези уреди са предназначени да бъдат използвани за домакински и подобни приложения, като например:

- кухни за персонал в магазини , офиси и друга работна среда;
- ферми ;
- от клиенти в хотели, мотели и други подобни;
- обекти тип легло и закуска.

Различното използване на този уред извън домакинското му приложение или за типични домакински функции, като професионалното му използване от експерт или обучени потребители, не се допуска, дори и в по-горните приложения. Ако уредът се използва по начин, несъвместим с употребата му за домакински нужди , това може да намали живота на уреда и да анулира гаранцията на производителя. Всяка повреда на уреда или друга повреда, или загуба произтичаща от използване, което не е в съответствие с използването на уреда за домашни цели (дори ако се намира домашна среда), не се приема от производителя, което е в пълно съответствие със закона.

- Този уред може да се използва от деца на възраст от 8 години и повече, и от хора с ограничени физически, сетивни или умствени способности, или липса на опит и познания, само ако се наблюдават или са инструктирани относно

използването на уреда по безопасен начин и да разбират опасността от използването му. Децата не бива да си играят с уреда. Почистване и поддръжка на уреда да не се извършва от деца.

- Децата трябва да бъдат наблюдавани за да се уверите, че не играят с уреда.
- Децата на по-малко от 3 години трябва да се държат далеч от уреда, и да се наблюдават непрекъснато.
- Ако захранващият кабел е повреден, той трябва да бъде заменен със специален кабел или комплект, който се предлага от производителя или неговия оторизиран сервиз.
- За свързване на уреда с вода, използвайте само комплекта маркучи доставен с уреда. (Не използвайте стар комплект маркучи за връзка).
- Налаягането на водата трябва да е между 0,05 MPa и 0,8 MPa.
- Уверете се, че килима не пречи на основата на машината и отворите и за вентилация.
- След инсталирането уреда трябва да се постави така, че контакта му да е достъпен.
- Максималният капацитет на натоварване на сухо пране зависи от модела (вижте контролния панел).

- За да се консултирате с продуктивият етикет се обърнете към website на производителя.

Електрическо свързване и инструкции за безопасност

- Техническите данни (напрежение на захранването и входяща мощност) са посочени върху табелката с данни на уреда.
- Уверете се, че електрическата система е заземена, съответства на всички приложими закони и че електрическият контакт е съвместим с щепсела на уреда. В противен случай се обърнете за помощ към професионалист.
- Не се препоръчва употребата на преобразуватели, разклонители или удължители.
- Преди да почистване и поддръжка, изключете уреда от контакта и спрете захранването му с вода.
- Уверете се, че електрическата ви система е заземена. В противен случай, потърсете квалифицирана професионална помощ.
- Моля, не използвайте преобразуватели, разклонители и удължители.

- За да изключите машината от контакта, не дърпайте захранващият кабел или уреда.

- Уверете се, че няма вода в барабана преди да отворите люка.



ВНИМАНИЕ:
водата може да достигне до висока температура, по време на процеса на пране.

- Не излагайте пералната машина на дъжд, директна слънчева светлина или природните стихии.
- При местене не вдигайте пералната машина за копчетата или чекмеджето за препарат; по време на транспортиране, никога не поставяйте машината върху люка. Препоръчваме ви двама души да повдигат машината.
- В случай на дефект и/или неизправност, изключете уреда, затворете водната връзка и не започвайте да поправяте уреда веднага. Свържете се с оторизираният и сервизен център и използвайте само оригинални резервни части. Не изпълненото на тези инструкции може да застраши безопасността на уреда.

2. ИНСТАЛИРАНЕ

- Развийте **двата** или **четирите** винта (**A**) на гърба на пералнята и махнете двете или четирите подложки (**B**) както е показано на **фигура 1**.
- Запълнете дупките с тапите, които са приложени в плика с инструкциите.
- Ако пералната машина е за вграждане, развийте **трите** или **четирите** винта (**A**) и махнете подложките (**B**).
- При някои модели **още една** подложка ще падне вътре в машината: наклонете машината напред за я махнете. Запълнете дупките в приложените тапи.

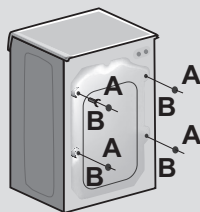


ВНИМАНИЕ:
дръжте опаковъчните
материали, далече от деца.

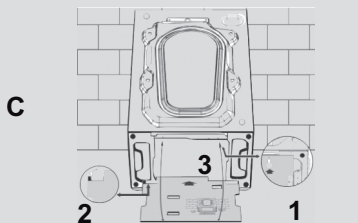
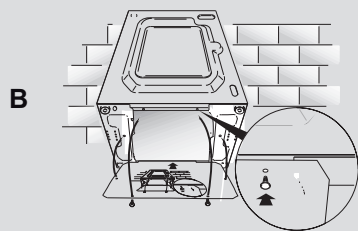
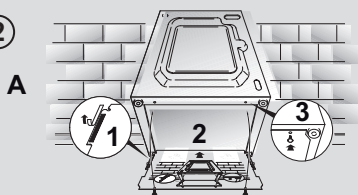
- Поставете "polionda" препазно покритие под машината (в долната част), както е показано на **фигура 2** (според модела, разгледайте вариант **A**, **B** или **C**).

При някои модели тази операция не е необходима, защото "polionda" покритието вече е поставено под машината (в долната част).

①



②



Водни връзки

- Свържете маркуча към захранващото кранче (фиг. 3) използвайте за целта маркуча доставен с уреда (не използвайте повторно стари маркучи).

- **НЯКОИ МОДЕЛИ** може да включват една или повече от следните функции:

- **HOT&COLD (фиг.4):**

Позволява връзка към **топла и студена вода** за по-висока енергийна ефективност.

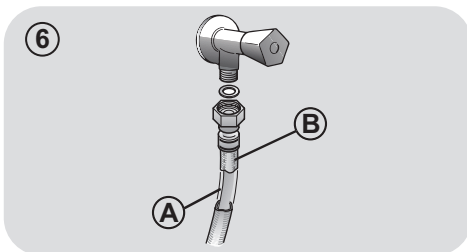
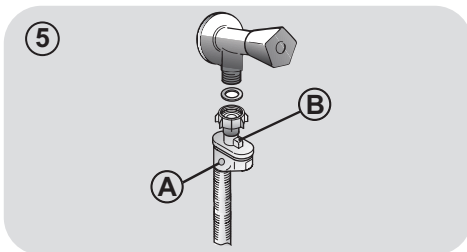
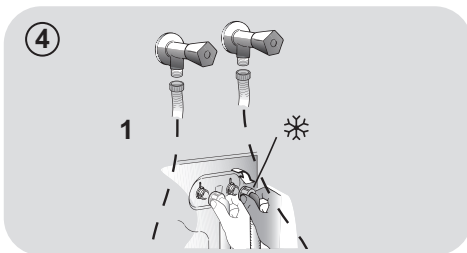
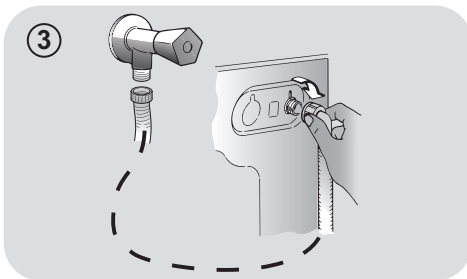
Свържете сивият маркуч към връзката за студена вода * и червената тръба към връзката за топла вода. Машината може да бъде свързана и само към студена вода: в този случай, някои програми могат да стартират няколко минути по-късно.

- **AQUASTOP (фиг. 5):**

устройството се намира на захранващата с вода тръба и е предназначено да спре теч на вода; в този случай, червен маркер ще се появи на прозореца "А" и тръбата трябва да бъде сменена. За да развиете гайката, натиснете заключващото устройство "В".

- **AQUAPROTEST – ЗАХРАНВАЩА ТРЪБА С ПРЕДПАЗИТЕЛ (фиг.6):**

В случай на водни течове от основната вътрешна тръба "А", прозрачната външна тръба "В" ще задържи водата, за да се позволи на цикъла на пране, за да се изпълни. След края на прането се обърнете към оторизираният сервизен център за да смени захранващата тръба.



Позициониране

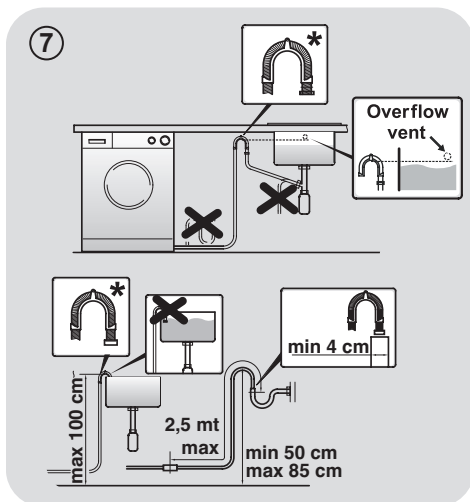
- Поставете пералнята до стената, като внимавате да не притиснете или повредите изходящата тръба. Присъединете тръбата към отводнителен канал който трябва да е височина поне 50 см с диаметър по-голям от диаметъра на изходящата тръба. (фиг.7).
- Нивелирайте уреда като използвате крачетата, както е показано на **фигура 8**:
 - а. завъртете гайката по-посока на часовниковата стрелка за да освободите винта;
 - б. завъртете крачето нагоре надолу, за да нивелирате машината;
 - в. заключете крачето на позицията като завъртите гайката обратно на часовниковата стрелка докато опре на дъното на машината.
- Включете уреда в контакта.



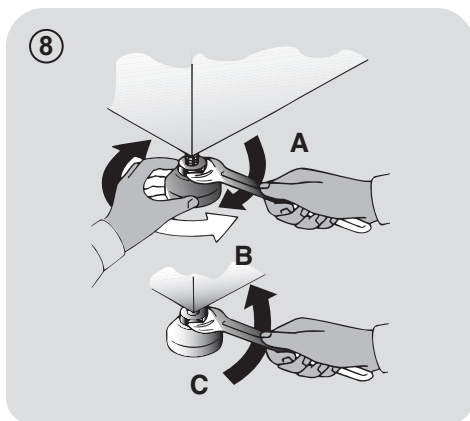
ВНИМАНИЕ:

Свържете се с оторизираният ни сервиз ако се наложи смяна на захранващият кабел.

Дефекти причинени от неправилна инсталация на уреда не се покриват от гаранцията на производителя.



* АКСЕСОАР, КОЙТО СЕ ПРОДАВА ОТДЕЛНО



3. ЧЕКМЕДЖЕ ЗА ПРЕПАРАТ

Чекмеджето за препарат е разделено на 3 отделения както е показано на **фигура 9**:

- **отделение "1"**: перилния препарат за предпране;
- **отделение "2"**: е за специални добавки, омекотители за дрехи, ароматизатори, изсветлители и др.;



ВНИМАНИЕ:

Само при използване на течни препарати; пералната машина е настроена да дозира препаратите за всеки цикъл до последното изплакване.

- **отделение "2"**: за перилния препарат за основното изпиране.

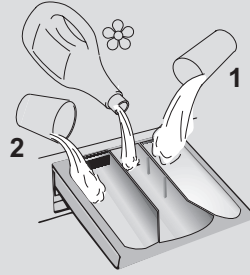
В НЯКОИ МОДЕЛИ е включен и **контейнер за течен препарат (фиг.10)**. За да го използвате трябва да бъде поставен в **отделение "2"** на чекмеджето. Това осигурява попадането на течния перилен препарат в барабана в точния етап от цикъла на изпиране. Контейнера може да се използва за препарати за избелване на дрехи(белина) при програма "ИЗПЛАКВАНЕ".



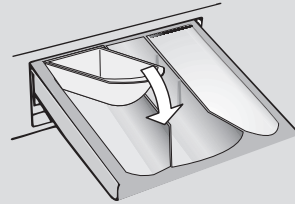
ВНИМАНИЕ:

Някои препарати не са предназначени за поставяне в диспенсера (чекмеджето за препарати), но те се продават със собствен диспенсер, която се поставя директно в барабана.

9



10



НЯКОИ модели разполагат с автоматично и прецизно дозиране на препарати и омекотители. В този случай, за подробности направете справка със съответния раздел в глава **УПРАВЛЕНИЕ И ПРОГРАМИ**.

4. ПРАКТИЧНИ СЪВЕТИ

Съвети за пълнене

Когато сортирате прането се уверете че:

- сте махнали от прането метални предмети като шноли, карфици, монети и др.;
- калъфките на възглавници са с копчета, ципове и кукички и те са закопчани, и дългите връвки на халатите са завързани на възел;
- кукичките на пердетата да са махнати.
- прочете внимателно етикетите за пране на дрехите
- да премахвате всички устойчиви петна, използвайки специфични препарати.
- Когато перете одеяла, покривки за легла или тежки дрехи, ви препоръчваме да избягвате центрофугиране.
- При пране на вълна се уверете, че изделието може да се пере в машина. Вижте етикета за тъкани.
- Оставете вратата на уреда откритата, за да предотвратите евентуална поява на миризми в машината.

Полезен съвет, с който да пестите

Съвети как да спестите средства, без да навредите на околната среда, когато използвате вашия уред.

- За всяка програма зареждайте машината до максималния капацитет, показан в таблицата с програмите – това ще ви помогне да СПЕСТИТЕ енергия и вода.
- Шумът и остатъчната влага зависят от скоростта на въртене: по-бързото въртене е свързано с по-силен шум и по-малко остатъчна влага в прането.
- Най-ефективните програми по отношение на комбинирано използване на вода и енергия обикновено са по-дълги програми на по-ниска температура.

Максимализиране размера на прането.

- За да постигнете оптимален разход на енергия, вода, препарат и време заредете машината с целият и капацитет. Пестите до 50% енергия при пране с пълна машина, вместо пране на 2 пъти с наполовина пълна машина.

Имате ли нужда от предпране?

- Само при силно замърсено пране! СПЕСТИ препарат, време, вода и от 5 до 15% енергия като не ИЗБЕРЕТЕ предпране (предварително изпиране) при нормално замърсено пране.

Необходимо ли е пране с гореща вода ?

- Третирайте предварително петната с препарат или накиснете преди пране, за да намалите необходимостта от пране с гореща вода. Пестете енергия като използвате програми за пране на ниска температура.

Преди да използвате програма за сушене (ПЕРАЛНА МАШИНА СЪС СУШИЛНЯ)

- СПЕСТЕТЕ енергия и време, като изберете висока скорост на центрофугиране, за да се намали съдържанието на вода в прането, преди да използвате програма за сушене.

Дозирание на препарата

По-долу ще намерите **кратко ръководство** с препоръки и съвети **относно използването на препарат.**

- Използвайте само почистващи препарати, подходящи за перални машини.
- Изберете перилния препарат според вида на тъканта (памук, деликатни тъкани, синтетика, вълна, коприна и др.), цвета, типа и стелента на замърсяване и програмираната температура на пране.

- Винаги следвайте точно инструкциите на производителя относно количеството препарат, омекотител или друга добавка: **правилното използване на уреда с правилната доза ви позволява да избегнете генериране на отпадък и да намалите въздействието върху околната среда.**

Когато перете силно замърсено бяло пране ви препоръчваме да използвате програма памук на 60°C или повече и прах за пране (усилен) съдържащ избелващи агенти, така че на средна/висока температура да даде отлични резултати.

При пране между 40°C и 60°C използваният препарат трябва да е подходящ за типа тъкан и нивото на замърсяване. Нормалните прахове са подходящи за бели или цветни силно замърсени тъкани, докато течните препарати или „запазващи цвета“ прахове са подходящи за цветни слабо замърсени тъкани.

За пране на температура под 40°C ви препоръчваме да използвате течни препарати, на които е написано, че са подходящи за използване при пране на ниска температура.

За пране на вълна или коприна използвайте само препарати предназначени специално за тези тъкани.

- Прекалено голямо количество препарат води до прекомерна пяна, което възпрепятства правилното протичане на цикъла. Може да повлияе на качеството на изпиране и изплакване.

Използването на **екологични детергенти без фосфати** може да доведе до следните резултати:

- **отичане на мътна вода при изплакване:** Този ефект се дължи на препарата и няма негативен ефект върху ефективността на изплакване.

- **наличието на бял прах (зеолити)** върху дрехите след цикъла на изпиране. Това не се отлага в тъканите и не променя цветовете.

- **пяна във водата при последното изплакване:** тава не показва слабо изплакване.

- **пяна:** Това се дължи на анионните повърхностноактивни вещества, намиращи се в детергентите, които често е трудно да се отстранят от прането. В този случай, не изплаквайте отново за да отстраните този ефект: няма да помогне.

Ако проблемът не може да бъде отстранен или се съмнявате в повреда на машината, незабавно се свържете с оторизиран център за обслужване на клиенти.

5. ПОДДРЪЖКА И ПОЧИСТВАНЕ

Правилната грижа за вашия уред може да удължи експлоатационния му живот.

Почистване на външните части на уреда

- Изключете машината от захранването.
- Почистете външния корпус на уреда, като използвате влажна кърпа и **ИЗБЯГВАТЕ ДА ИЗПОЛЗВАТЕ АБРАЗИВНИ ВЕЩЕСТВА, ТАКИВА НА СПИРТНА ОСНОВА И /ИЛИ РАЗРЕДИТЕЛИ.**

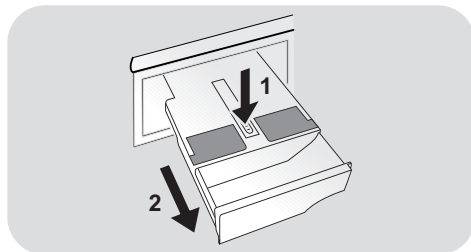
Почистване на чекмеджето за препарат

- Препоръчително е редовно да почиствате чекмеджето за перилен препарат, за да избегнете отлагане на препарат или остатъци от него.
- Извадете чекмеджето внимателно, като го държите здраво.
- Почистете чекмеджето под течаща вода и го поставете обратно в отделението му.

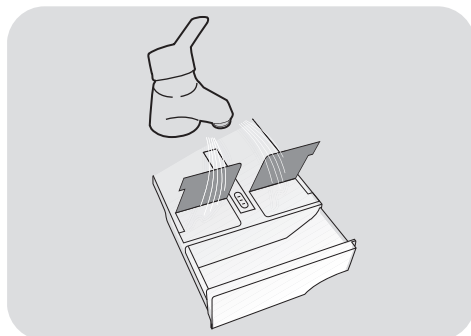
ЗА МОДЕЛИ СЪС СИСТЕМА ЗА АВТОМАТИЧНО ДОЗИРАНЕ НА ТЕЧНИЯ ПЕРИЛЕН ПРЕПАРАТ И ОМЕКОТИТЕЛЯ:

Преди да започнете почистването, всички отделения трябва да са празни.

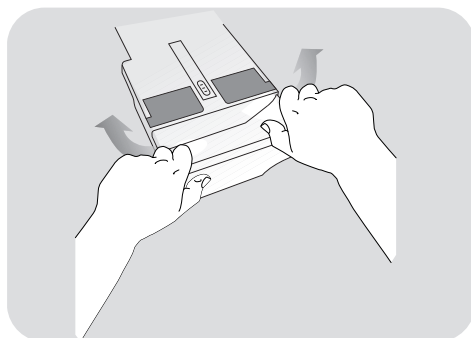
- Издърпайте напълно чекмеджето чрез натискане на бутона за освобождаване, като внимавате за теч на остатъци от препарат.



- Напълнете чекмеджето с гореща вода.



- Разклатете чекмеджето, за да може водата да премине през всички отделения.



- Изпразнете чекмеджето от излишната вода и го поставете отново в машината.



ВНИМАНИЕ:

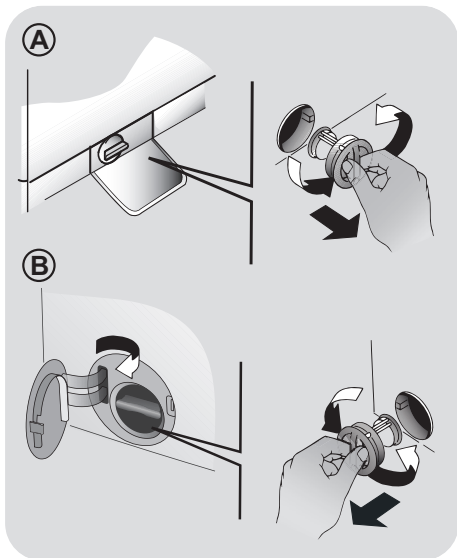
НЕ използвайте киселинни продукти (например оцет) или агресивни препарати за почистването на чекмеджето, за да избегнете повреда на уплътненията и /или вътрешните части на уреда.

Почистване на филтъра на помпата

- Уредът има специален филтър, който улавя по-големи остатъци, които биха блокирали дренажната система, като копчета или монети (в зависимост от модела, помислете за версия **A** или **B**).

Препоръчваме да проверявате и почиствате филтъра 5 или 6 пъти годишно.

- Изключете машината от захранването.
- Преди да развиете филтъра ви препоръчваме да сложите абсорбираща кърпа под него за да запазите пода сух.
- Завъртете филтъра обратно на часовниковата стрелка, докато застане във вертикална позиция.
- Извадете и почистете; след това го сложете обратно като го завъртите по часовниковата стрелка.
- Повторете предишните стъпки в обратен ред, за да сглобите всички части.



Препоръки при премествания или дълги периоди, в които машината няма да се използва

- Ако уредът се съхранява в неотоплявано помещение в продължение на дълъг период от време, цялата остатъчна вода трябва да бъдат източена от тръбите.
- Изключете захранването на машината от контакта.
- Откачете отводнителния маркуч от скобата и наклонете над купата, докато изтече цялата вода.
- Закрепете дренажната тръба към машината, когато приключите.

ЗА МОДЕЛИ СЪС СИСТЕМА ЗА АВТОМАТИЧНО ДОЗИРАНЕ НА ТЕЧНИЯ ПЕРИЛЕН ПРЕПАРАТ И ОМЕКОТИТЕЛЯ:

ако трябва да наклоните или преместите машината, извадете чекмеджето за перилен препарат преди да започнете, като го държите в хоризонтално положение, за да избегнете разливане.

6. КРАТКО РЪКОВОДСТВО ЗА УПОТРЕБА

Тази перална машина автоматично контролира нивото на водата според вида и количеството пране. Тази система намалява консумацията на енергия и значително редуцира времето за пране.

Избор на програма

- Включете машината и изберете желаната програма.
- Ако е необходимо настройте температурата на пране и натиснете желаните бутони за опции.
- Натиснете бутона **СТАРТ/ПАУЗА** за да стартирате прането.

Ако има прекъсване в електрозахранването по време на работа на машината, когато бъде възстановено, тя ще продължи да работи от началото на фазата, в която е била, когато електрозахранването е прекъснато.

- В края на програмата, на дисплея ще се появи съобщение "End" ("край"), а при някои модели ще светнат всички индикаторни лампички за етапа на изпиране.

Изчакайте докато светлинният индикатор за **ЗАКЛЮЧЕНА ВРАТА** изгасне, преди да отворите вратата.

- Изключете пералната машина

За всеки тип пране погледнете таблицата с програми и следвайте последователността както е посочено.

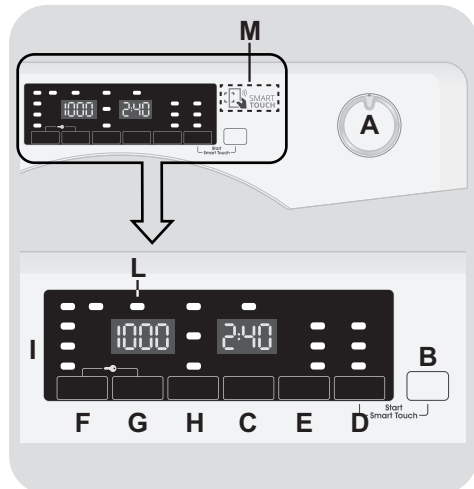
Техническа информация

Налягане на водата:
min. 0,05 MPa - max. 0,8 MPa

Центрофуга (обр.)
виж табелката

Консумирана мощност / мощност на предпазителя / Захранващо напрежение
виж табелката

7. УПРАВЛЕНИЕ И ПРОГРАМИ



A Програматор за избор на програмите за пране с позиция **OFF** (изключване)

B Бутон **СТАРТ/ПАУЗА**

C Бутон **ОТЛОЖЕН СТАРТ**

D Бутон за **ОПЦИИ**

E Бутон **БЪРЗО ПРАНЕ / НИВОТО НА ЗАМЪРСЕНОСТ**

F Бутон **ИЗБОР НА ТЕМПЕРАТУРА**

G Бутон **ИЗБОР НА ЦЕНТРОФУГА**

H Бутон **ПАРА**

(само за някои модели)

H Бутон **ЛЕСНО ГЛАДЕНЕ**

(само за някои модели)

D+B **СТАРТ SMART TOUCH**

F+G **ЗАКЛЮЧВАНЕ НА БУТОНИ**

I Цифров дисплей

L Светлинен индикатор за **ЗАКЛЮЧЕНА ВРАТА**

M **SMART TOUCH**

ВНИМАНИЕ:

Не докосвайте дисплея, докато включвате щепсела на машината, защото през първите секунди тя калибрира системите си: натискайки дисплея машината няма да може да работи коректно. В този случай, извадете щепсела и повторете операцията.

Програматор за избор на програмите за пране с позиция OFF (изключване)

Когато програматора се завърти, светва дисплея и показва настройките на избраната програма.

За да се пести енергия в края на програмата или през неактивен период, ще намалее контраста на дисплея.

Заб.: За да изключите машината, завъртете програматора на позиция **OFF**.

- Натиснете бутона **СТАРТ/ПАУЗА** за да стартирате избраната програма
- Веднъж като програмата е избрана и стартирана, програматора остава неподвижен до края на програмата.
- След показването на думата **"End"** ("**Край**") върху дисплея и след като символът за **ЗАКЛЮЧЕНА ВРАТА** се изключи, можете да отворите вратата.
- Изключете пералната машина като завъртите програматора на позиция **OFF**.

Програматора трябва да бъде върнат в позиция **"OFF"** след края на всеки цикъл за пране или когато стартирате следващото изпиране преди да изберете и стартирате следващата програма.

Бутон СТАРТ/ПАУЗА

Затворете врата **ПРЕДИ** да изберете бутона **СТАРТ/ПАУЗА**.

- Натиснете за да стартирате изборния цикъл

Когато натиснете бутона **СТАРТ/ПАУЗА**, може да минат няколко секунди преди уреда да започне да работи.

ПОСТАВЯНЕ НА МАШИНАТА НА ПАУЗА

- Натиснете бутона **СТАРТ/ПАУЗА** за около **2** секунди (някои светлинни индикатори и дисплеят за оставащото време ще мигат, което показва, че машината е на пауза).

От съображения за безопасност при някои фази на пране вратата може да се отвори само ако нивото на водата е под долния ѝ ръб и температурата е по-ниска от **45°C**. Ако тези условия са изпълнени, изчакайте индикаторът **ЗАКЛЮЧЕНА ВРАТА** да се изключи, преди да отворите вратата.

- Натиснете бутона **СТАРТ/ПАУЗА** отново, за да рестартирате програмата там, откъдето е била поставена на пауза.

ОТМЯНА НА ПРОГРАМА

- За да отмените програмата, завъртете програматора на позиция **OFF**.
- Изчакайте **2 минути** докато устройството за безопасност отключи вратата.

Бутон ОТЛОЖЕН СТАРТ

- Този бутон ви позволява да препрограмирате цикъла на изпиране, за да отложите старта с до **24 часа**.

● За да отложите старта следвайте следната процедура:

- Изберете желаната програма.
- Натиснете бутона веднъж, за да го активирате (**h00** се появява на дисплея) и след това го натиснете, за да изберете **1 час** отлагане (**h01** се появява на дисплея); предварително зададеното забавяне се увеличава с един час с всяко натискане на бутона, докато се появи **24** на дисплея, след което натискането на бутона отново ще занули дисплея и ще започне отново.
- Потвърдете натискайки бутона **СТАРТ/ПАУЗА**. Обратното броене ще започне и когато свърши програмата ще започне автоматично.
- Възможно е да отмените отложен старт чрез завъртане на селектора на програмите на **OFF**.

Ако има прекъсване в електрозахранването по време на работа на машината, когато бъде възстановено, тя ще продължи да работи от началото на фазата, в която е била, когато електрозахранването е прекъснато.

Функцията трябва да бъде избрана преди да натинете бутона **СТАРТ/ ПАУЗА**.

Бутон за ОПЦИИ

Този бутон ви позволява да избирате между три различни опции:

- ПРЕДПРАНЕ

- Тези опция ви позволява да правите предпране и е много полезна при силно замърсено пране (може да бъде използвана само при някои програми както е показано в таблицата с програмите).
- Препоръчваме ви да използвате само 20% от препоръчителните количества, показани на опаковката на перилния препарат.

- AQUAPLUS

- Тази опция (налична само за някои програми) ви позволява да перете с по-голямо количество вода. Заедно с новото комбинирано действие на циклите на въртене на барабана, с поемане и извеждане на вода, получавате идеално чисти, изплакнати дрехи, а п репаратът е разтворен перфектно, което осигурява ефективно почистване.
- Тази функция е създадена за хора с деликатна и чувствителна кожа, за които и най-малките остатъци от препарат могат да причинят раздразнения или алергии.
- Тази функция се препоръчва и при пране на много замърсени детски изделия, при които е необходимо по-голямо количество препарат, или при пране на хавлиени изделия, чиито фибри са склонни към задържане на препарат.

- HYGIENE +

Може да активирате тази опция при зададена температура от 60°C. Тази опция ви позволява да изперете дрехите си, като поддържате еднаква температура по време на целия цикъл.

Ако е зададена опция, несъвместима с избраната програма, индикаторната лампичка първо премигва и след това изгасва.

Бутон БЪРЗО ПРАНЕ / НИВОТО НА ЗАМЪРСЕНОСТ

Този бутон ви позволява да избирате между две различни опции, в зависимост от избраната програма:

- БЪРЗО ПРАНЕ

Бутонът става активен, когато изберете програма **БЪРЗО ПРАНЕ (14/30/44 мин.)** от програматора и ви позволява да изберете една от трите зададени продължителности.

- НИВОТО НА ЗАМЪРСЕНОСТ

- След избиране на програмата, времето за изпълнението ѝ ще се покаже автоматично.
- Тази опция ви позволява да избирате между 3 степени на интензивност при изпиране, които се различават по продължителността на програмата, в зависимост от замърсяването на тъканите (може да се използва само при някои програми, както е показано в таблицата с програми).

Бутон ИЗБОР НА ТЕМПЕРАТУРА

- Този бутон ви позволява избора на температура при програмите за изпиране.
- Не можете да зададете програма над допустимия максимум, с цел предпазване на тъканите.
- Ако искате да извършите студено изпиране, всички индикатори трябва да бъдат изключени.

Бутон ИЗБОР НА ЦЕНТРОФУГА

- С натискането на този бутон, можете да намалите максималната скорост и ако желате да отмените цикъла на центрофуга.
- Ако в етикета не е посочена специфична информация, е възможно да зададете максималната скорост за центрофуга за дадената програма.

С цел предотвратяване увреждането на тъканите, не е възможно да увеличите скоростта над допустимия за всяка програма максимум.

- За да активирате повторно цикъла на центрофуга, натискайте бутона, докато достигнете скоростта на завъртане, която желаете да зададете.
- Можете да промените скоростта на центрофуга без да паузирате пералната машина.

Предозирането с перилен препарат може да доведе до прекомерното образуване на пяна. Ако уредът открие наличието на излишна пяна, може да изключи центрофугата или да удължи продължителността на програмата, както и да увеличи консумацията на вода.

Машината е снабдена със специално ел. устройство, което отменя центрофугата, ако е прекалено заредена. Това намалява шума и вибрациите и по този начин удължава живота на вашата машина.

Бутон ПАРА

(само за някои модели)

- Чрез тази опция можете да добавите специфично третиране с пара към някои цикли на пране (виж таблицата с програми).
- Функцията с пара улеснява сгъването и съкращава времето за гладене.
- Влакната се регенерират и освежават, премахват се всички миризми от платовете.
- Специалната обработка с пара е разработена за всяка програма за гарантиране на максимална ефективност при прането в зависимост от материите и цветовете на платовете.

Опцията трябва да бъде избрана преди да натинете бутона СТАРТ/ПАУЗА.

Бутон ЛЕСНО ГЛАДЕНЕ

(само за някои модели)

Тази функция ви позволява да намалите намачкването на прането, доколкото е възможно. Елиминира се междината центрофуга или се намалява интензивността на последната центрофуга.

Опцията трябва да бъде избрана преди да натинете бутона **СТАРТ/ ПАУЗА**.

СТАРТ SMART TOUCH

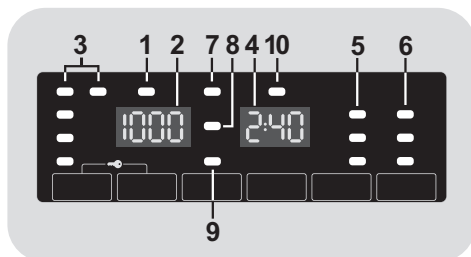
Като натиснете едновременно бутони **СТАРТ/ПАУЗА** и **ОПЦИИ** машината позволява на предварително свалени от апликацията програма за пране да се стартира, когато порграматора е на позиция **Smart Touch** (За допълнителна информация, моля вижте съответната секция в инструкцията за експлоатация.)

ЗАКЛЮЧВАНЕ НА БУТОНИ

- Натиснете едновременно бутоните **ИЗБОР НА ТЕМПЕРАТУРА** и **ИЗБОР НА ЦЕНТРОФУГА** за около **3 секунди**, така машината ще ви позволи да заключите бутоните. Така, можете да избегнете нежелани промени, ако по време на цикъл натиснете случайно бутон.
- Заключването на бутони може да бъде отменено след повторно едновременно натискане на двата бутона или като изключите уреда.

Цифров дисплей

Системата от индикатори на дисплея ви позволява постоянно да сте информиран за статуса на машината.



1) СВЕТИЛНЕН ИНДИКАТОР ЗА ЗАКЛЮЧЕНА ВРАТА

- Тази икона показва затворена врата

Затворете врата **ПРЕДИ** да изберете бутона **СТАРТ/ПАУЗА**.

- Когато бутона **СТАРТ/ПАУЗА** е натиснат при машина със затворена врата индикатора ще мигне за момент и ще светне.

Ако врата не е затворена както трябва, индикаторната светлина ще мига в продължение на около **7 секунди**, след което командата за стартиране на програмата ще се изтрие автоматично. В този случай, **затворете врата и натиснете отново бутона СТАРТ/ПАУЗА**.

- Изчакайте докато светлинният индикатор за **ЗАКЛЮЧЕНА ВРАТА** изгасне, преди да отворите вратата.

2) СКОРОСТ НА ЦЕТРОФУГИРАНЕ

Това показва скоростта на центрофугиране на избраната програма. Скоростта може да се промени или центрофугата да се пропусне чрез съответният бутон.

3) СВЕТИЛНИ ИНДИКАТОРИ ЗА ИЗБОР НА ТЕМПЕРАТУРА

Това показва температурата на изпиране на зададената програма, която може да бъде променена (ако е позволено) от съответния бутон. Ако искате да извършите студено изпиране, всички индикатори трябва да бъдат изключени.

4) ПРОДЪЛЖИТЕЛНОСТ НА ПРАНЕТО

- Когато е избрана програма дисплея автоматично ще покаже максималната продължителност на цикъла на пране, което може да варира, в зависимост от избраните опции.
- След като започне програмата вие ще бъдете постоянно информиран за оставащото време до края на изпирането.

- Уредът изчислява времето до края на избраната програма на базата на стандартно натоварване, като по време на прането уреда коригира времето според размера и състава на прането.

5) СВЕТЛИННИ ИНДИКАТОРИ СТЕПЕН НА ЗАМЪРСЕНОСТ

- При вече избрана програма, индикатора ще ви покаже автоматично заложеното степен на замърсеност за тази програма.
- Избирайки друго ниво на замърсеност, съответният индикатор ще светне.

6) СВЕТЛИННИ ИНДИКАТОРИ ОПЦИИ

Индикаторните светлини показват опциите които могат да бъдат избрани чрез съответният бутон.

7) СВЕТЛИНЕН ИНДИКАТОР ЗА ЗАКЛЮЧВАНЕ НА БУТОНИ

Индикаторната лампичка показва, че бутоните са заключени.

8) Wi-Fi (само при някои модели)

- При моделите с опция Wi-Fi, иконата показва че Wi-Fi системата работи.
- За цялата информация за функционирането и инструкциите за лесна конфигурация на Wi-Fi, моля, вижте раздела "Download" на <http://simplyfiservice.candy-hoover.com>.

9) СВЕТЛИНЕН ИНДИКАТОР ЗА ПАРА (включена само при някои модели)

Светлинният индикатор показва избора на съответната опция.

9) СВЕТЛИНЕН ИНДИКАТОР ЛЕСНО ГЛАДЕНЕ (включена само при някои модели)

Светлинният индикатор показва избора на съответната опция.

10) Kg Detector - Проверка на килограмите (функцията е налична само за някои програми)

- При началото на програмата, "Kg Detector" индикатор остава включен докато интелигентен сензор измери теглото на прането и настрои времето на пране, съответната консумация на вода и електричество.

- През всяка фаза на пране "Kg Detector" позволява да се следи информацията за теглото на прането в барабана и през първите минути на прането:

- настройва количеството на водата;
- определя продължителността на цикъла на пране;
- контролира изплакването според типа на тъканите избрани да бъдат прани;
- настройва ритъма на ротация на барабана според типа на тъканите;
- разпознава наличието на пяна, увеличава ако е необходимо, количеството на вода по време на изплакване;
- настройва скоростта на центрофугата според товара, това предпазва от дисбаланс.

SMART TOUCH

Този уред е оборудван с технология **Smart Touch**, която позволява контрол чрез приложение на смартфони с операционна система Android и такива с технологията NFC (Near Field Communication).

- Свалете приложението **Candy simply-Fi** на вашия смартфон.

Приложението **Candy simply-Fi** е налично за Android и iOS устройства – таблети и смартфони. Но, можете да контролирате машината и да използвате всички възможности, предоставени от технологията **Smart Touch** само със смартфони Android, снабдени с технологията **NFC**, както е показано в таблицата по-долу:

Смартфон Android с технология NFC	Контрол на устройството и съдържанието
Смартфон Android без технология NFC	Само съдържание
Android таблет	Само съдържание
Apple iPhone	Само съдържание
Apple iPad	Само съдържание

Управлението и контрола на машината чрез приложението е възможно само чрез „приближаване“: затова не е възможно да се извърши от далеч (напр.: от друга стая; извън къщата).

ФУНКЦИИ

Основните налични функции с приложението са:

- **Voice Assistant (Гласов асистент)** – Ръководство за избиране на идеалния цикъл само с 3 гласови команди (дрехи/материи, цвят, степен на замърсяване).

- **Cycles (Цикли)** – За изтегляне и пускане на нови програми за изпиране.
- **Smart Care** – Цикли „Проверка“ и „Автоматично изпиране“ и ръководство за отстраняване на неизправности.
- **My Statistics (Моите статистики)** – Статистики на изпирането и съвети за по-ефикасна употреба на машината.

Научете всички подробности за функциите **Smart Touch**, в приложението в режим **ДЕМО** или отидете на:
www.candysmarttouch.com

КАК ДА ИЗПОЛЗВАТЕ ФУНКЦИЯТА SMART TOUCH

ПЪРВА УПОТРЕБА – Регистрация на машината

- Отидете на меню „**Настройки**“ във вашия Android смартфон и активирайте функцията **NFC** в подменюто „**Безжична връзка и Мрежи**“.

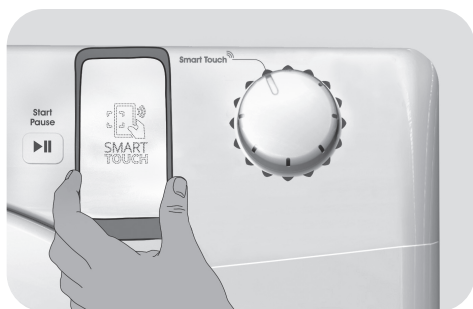
В зависимост от модела на смартфона и версията на операционната система, процесът на активация на **NFC** може да бъде различен. Вижте ръководството на смартфона за повече информация.

- Завъртете бутон на позиция **Smart Touch**, за да активирате сензора на таблото.
- Отворете приложението, създайте потребителски профил и регистрирайте уреда, като следвате инструкциите на дисплея на телефона или „**Бързото ръководство**“, приложено към машината.

Повече информация, често задавани въпроси и видео за лесна регистрация може да откриете на:
www.candysmarttouch.com/how-to

СЛЕДВАЩА УПОТРЕБА – Редовна употреба

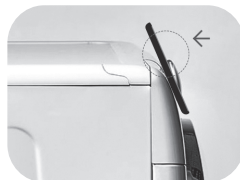
- Всеки път, когато искате да контролирате машина чрез приложението, първо трябва да активирате режим **Smart Touch**, като завъртите копчето на обозначената позиция.
- Уверете се, че сте отключили екрана на телефона (от евентуален режим на готовност) и сте активирали функцията NFC; в противен случай, следвайте стъпките, посочени по-рано.
- Ако искате да стартирате цикъл на изпиране, заредете пералнята с дрехи и препарат за пране и затворете вратата.
- Изберете желаната функция в приложението (напр.: стартиране на програмата, цикъл за проверка, актуализиране на статистики и т.н....).
- Следвайте инструкциите на екрана на телефона, **ВКЛУЧЕТЕ ГО** при **Smart Touch** лого на корпуса на машината, когато се изисква от приложението.



- За да може да рестартирате програма за пране, която е вече свалена на позицията на програматора **Smart Touch**, изберете я с програматора и натиснете едновременно бутоните **СТАРТ/ПАУЗА** и **ОПЦИИ**, както е показано на контролния панел.

БЕЛЕЖКИ:

Поставете смартфона си така че NFC антената на гърба да съвпада с разположението на логото на Smart Touch на уреда (вж. снимката по-долу).



Ако не знаете положението на Вашата NFC антена, бавно предвижете вашият смартфон с кръгово движение върху логото Smart Touch докато приложението не потвърди връзка.

За да бъде успешно извършено прехвърлянето на данни е от съществено значение **ДА СЕ ЗАДЪРЖИ СМАРТФОНА НА ТАБЛОТО НА МАШИНАТА ЗА НЯКОЛКО СЕКУДИ ПРИ ИЗВЪРШВАНЕ НА ПРОЦЕДУРАТА**; съобщение на устройството ще информира за резултата от и ще посъветва, кога ще е възможно да се отмести смартфона по-далеч.

По-дебелите калъфи или метални стикери за телефон могат да повлияят или попречат на обмена на данни между машината и телефона. Свалете ги, ако е необходимо.

Замяната на някои компоненти на смартфона ви (напр. заден капак, батерия и др.) с неоригинални такива, може да даде отражение върху NFC антената, пречейки на цялостното използване на приложението.

Таблица с програми

ПРОГРАМА		kg (МАХ.) * (вж. контролния панел)								°C (МАХ.)	1) 		
		7 kg	8 kg	9 kg	10 kg	11 kg	12 kg	13 kg	14 kg		2		1
	ПАМУК 2) 4)	7	8	9	10	11	12	13	14	90°	●	●	(●)
	ЕСО 40-60 2)	7	8	9	10	11	12	13	14	60°	●	●	
	ДЪНКИ 2)	3	3	3	3	3	3	3	3	40°	●	●	
	ВЪЛНА/РЪЧНО ИЗПИРАНЕ	1	2	2	2	2	2,5	2,5	2,5	30°	●	●	
	СИНТЕТИКА 2) 4)	3,5	4	4,5	5	5,5	6	6,5	7	60°	●	●	(●)
	ИЗПЛАКВАНЕ	-	-	-	-	-	-	-	-	-	△	●	
	ИЗПОМПВАНЕ + ЦЕНРОФУГА	-	-	-	-	-	-	-	-	-			
	ДЕЛИКАТНА 59' 4)	2,5	2,5	2,5	2,5	2,5	3	3	3,5	40°	●	●	
	СПОРТНО ПЛЮС 39'	2	2,5	2,5	2,5	2,5	3	3	3,5	30°	●	●	
	ХИГИЕНА ПЛЮС 59'	2	2	2	2	2	2	2	2	60°	●	●	
	14'	1	1,5	1,5	1,5	1,5	2	2	2	30°	●	●	
	30'	2,5	2,5	2,5	2,5	2,5	3	3	3	30°	●	●	
	44'	3,5	3,5	3,5	3,5	3,5	4	4	4	40°	●	●	
	СМЕСЕНИ И ЦВЕТНО 59' 4)	7	8	9	10	11	12	13	14	40°	●	●	
	ПАМУК: ПЕРФЕКТО ПРАНЕ 59' 4)	3,5	4	4,5	5	5,5	6	6,5	7	40°	●	●	
	СПЕЦИАЛЕН 49' 4)	3,5	4	4,5	5	5,5	6	6,5	7	40°	●	●	

Smart Touch 

Регулируема настройка на бутона, който трябва да изберете, за да контролирате уреда от приложението за смартфон и да изтеглите циклите (вж. специалния раздел). Фабричната настройка по подразбиране е Auto-Clean, при която се извършва почистване на машината.

Моля прочетете тези инструкции:

* Максималният капацитет на натоварване на сухо пране зависи от модела (вижте контролния панел).

△ (Само за модели с отделение за течен препарат)

Когато само няколко от дрехите имат петна, които изискват третиране с избелващ препарат, предварителното премахване на петна може да бъде извършено в пералната машина. Поставете препарата в контейнера за избелващи течни препарати, който е в улея маркиран с "2" в чекмеджето за перилни препарати и изберете специалната програма ИЗПЛАКВАНЕ. Когато фазата приключи, изключете уреда, добавете останалите дрехи и продължете с нормално пране с подходяща програма.

● Само с избрана опция ПРЕДПРАНЕ (програми с налична опция ПРЕДПРАНЕ).

- 1) Когато е зададена програма, на дисплея се показва препоръчителната температура на изпиране, която може да бъде променена (ако е позволено) от съответния бутон, но не може да бъде увеличена над допустимия максимум.
- 2) За показаните програми можете да настроите продължителността и интензитета на прането използвайки бутоните НИВОТО НА ЗАМЪРСЕНОСТ.
- 3) Избирайки програма БЪРЗО ПРАНЕ с програматора е възможно с бутоните БЪРЗО ПРАНЕ да изберете една от трите налични бързи програми с продължителност 14', 30' и 44'.
- 4) Налична функция пара (**само при модели с тази опция**).

**ИНФОРМАЦИЯ ЗА
ЛАБОРАТОРИИТЕ ЗА ИЗПИТВАНЕ**

**СТАНДАРТНИ ПРОГРАМИ
СЪГЛАСНО
(ЕС) № 1015/2010 и № 1061/2010**

**ПРОГРАМА ЕСО 40-60
НАСТРОЙКА НА ТЕМПЕРАТУРАТА
НА 40°C**

**ПРОГРАМА ЕСО 40-60
НАСТРОЙКА НА ТЕМПЕРАТУРАТА
НА 60°C**

**СТАНДАРТНА ПРОГРАМА
СЪГЛАСНО
(ЕС) № 2019/2023**

ПРОГРАМА ЕСО 40-60

Описание на програмите

За почистване на различни видове тъкани и нива на замърсяване, пералнята разполага с конкретни програми за всички нужди (вж. таблицата с програмите).

Изберете програмата съгласно инструкциите на етикетите на прането, особено по отношение на максималната препоръчителна температура.



ВНИМАНИЕ:

ВАЖЕН СЪВЕТ ЗА ЕФЕКТИВНОСТ НА ПРАНЕТО.

- Нови цветни дрехи трябва да се перат отделно поне за 5 или 6 пранета.
- Някои големи тъмни дрехи, като дънкови панталони и хавлиени кърпи, трябва винаги да се перат отделно.
- Никога не смесвайте тъкани, които НЕ СА С ТРАЙНИ ЦВЕТОВЕ.

Smart Touch

Регулируема настройка на бутона, която трябва да зададете, когато желаете да предадете команда до пералната машина от мобилно приложение, както и да изтеглите/стартирате цикъл (вж. специалния раздел и у пътването в приложението за повече информация). При опцията **Smart Touch** е зададена фабрична настройка по подразбиране за цикъл **"Auto-Clean"**, създадена за почистване на барабана, премахване на лошите миризми и подобряване живота на пералната машина. Когато стартирате цикъл **"Auto-Clean"** се уверете, че в машината няма дрехи, като използвате само прах за пране. В края на цикъла оставете вратата на машината отворена, за да може барабанът да изсъхне. Това почистване се препоръчва на всеки 50 изпирания.

ПАМУК

Тази програма е подходяща за пране на цветни памучни тъкани при температура от 40°C, или за пране на устойчиви памучни тъкани на температура от 60°C или 90°C, за да осигурите повисока степен на изчистване. Последната центрофуга е на максимални обороти за да осигури максимално премахване на водата.

ЕСО 40-60

Програмата **ЕСО 40-60** може да почиства нормално замърсено памучно пране, за което е посочено, че може да се пере при 40°C или 60°C, заедно в същия цикъл. Тази програма се използва за оценка на съответствието със законодателството на ЕС относно Ecodesign (проектиране на екологични продукти).

ДЪНКИ

Тази програма е предназначена да има високо качество на почистването на устойчиви материи като дънки: идеален за премахване на мръсотия, без да засяга еластичността на влакната.

ВЪЛНА/РЪЧНО ИЗПИРАНЕ

Тази програма изпълнява цикъл на пране, подходящ за вълнени облекла, които могат да се перат в перална машина, дрехи, които трябва да се перат ръчно, дрехи от коприна или такива с обозначение „Да се пере като коприна“ на етикета на артикула.

СИНТЕТИКА

Тази програма ви позволява да изперете заедно различни платове и цветове. Ротационното движение на барабана и нивото на водата са оптимизирани през фазата на изпирание и изплакване. Деликатното въртене намалява образуването на гънки по тъканите.

ИЗПЛАКВАНЕ

Тази програма изпълнява 3 изплаквания с междинно центрофугиране (което може да се намали или изключи от съответния бутон). Използва се за изплакване на всеки вид тъкан, например след пране на ръка.

ИЗТОЧВАНЕ + ЦЕНТРОФУГА

Програмата изпълнява източването и максимално центрофугиране. Центрофугирането може да се премахне или намали с бутона ИЗБОР НА ЦЕНТРОФУГА.

ДЕЛИКАТНА 59'

Разработена за изпиране и третиране на деликатни материи и фини тъкани. Тази програма изпира при ниска температура за 59 минути. Препоръчва се за малки зареждания.

СПОРТНО ПЛЮС 39'

Създадена за премахване на замърсяване от технически облекла, каквито се използват в гимнастически салони и за спортове. Програмата изпира за 39 минути при ниска температура. Препоръчва се за малки зареждания със облекла от синтетични материи.

ХИГИЕНА ПЛЮС 59'

Тази програма предлага най-добрата възможна комбинация от висока температура, време и почистващо действие, за да гарантира максимална хигиенна мощ срещу бактерии само за 59 минути. Препоръчва се за памучно пране, изпира при температура 60°C и е най-добре да се използва с малко пране.

БЪРЗО ПРАНЕ (14'/30'/44')

Икономично и без компромиси! Тази нова програма може да се използва за получаване на отлични резултати, като същевременно се пести вода, енергия,

перилен препарат и време. Тази опция изпира при средна температура подходяща за всякакъв вид дрехи. Препоръчва се за малки зареждания и леко замърсено пране.

СМЕСЕНИ И ЦВЕТНО 59' *

Тази програма предлага свободата да перете всякакъв вид тъкани и неизбледняващи цветове заедно, с пълно зареждане на пералната машина, като получавате отлични резултати само за 59 минути. С пране на средна температура тази програма се препоръчва за пране, което не е силно замърсено.

**Предварително зададена температура 20°C (която може да бъде променена от съответния бутон). Цикълът на пране е подходящ и за пране на памучни дрехи.*

ПАМУК: ПЕРФЕКТО ПРАНЕ 59'

Тази програма гарантира фантастични резултати за памучно пране. Тази опция е предвидена за намаляване на времето за пране при средна температура за сравнително замърсено пране. Напълнете машината частично за най-добри резултати.

СПЕЦИАЛЕН 49'

Иновативната технология на тази програма намалява времето за пране, като същевременно осигурява висока ефективност на прането при средновисоки температури само за 49 минути. За най-добри резултати зареждайте машината частично.

8. ГАРАНЦИЯ И ОТСТРАНЯВАНЕ НА НЕИЗПРАВНОСТИ

Ако имате съмнения, че пералната машина не работи правилно, консултирайте се с бързото ръководство по-долу, където ще намерите практически съвети, как да отстранявате най-често срещаните проблеми.

САМО ЗА МОДЕЛИ SMART TOUCH.

Благодарение на приложението за проверка на цикъла – *Candy simply-Fi* – можете да проверявате по всяко време правилното функциониране на пералнята. Нуждаете се само от смартфон Андроид с технология NFC. Може да откриете повече информация в приложението. Ако на дисплея се показва съобщение за грешка (с код или мигащи индикатори), трябва да включите приложението и да доближите вашия смартфон с NFC до логото Smart Touch на панела. Вече можете да започнете работа по отстраняване на проблема.

СЪОБЩЕНИЕ ЗА ГРЕШКА

- **Модели с дисплей:** грешката е показана с цифра преходжана от буквата “E” (пример: Error 2 (Грешка 2) = E2).
- **Модели без дисплей:** грешката е показана чрез брой премигвания на индикаторните лампички, според цифрата в кода за грешка, последвана от пауза от 5 секунди (пример: Error 2 (Грешка 2) = две премигвания – пауза 5 секунди – две премигвания – т.н.).

Грешка	Възможни причини и практически решения
E2 (с дисплей) 2 премигвания на индикаторите (без дисплей)	Пералната машина не се пълни с вода. Уверете се, че кранът на водата е отворен. Уверете се, че маркучът за подаване на вода не е прегънат или усукан. Отводнителната тръба не е монтирана на правилната височина (вж. раздела за инсталация) Затворете крана на водата, развийте маркуча в задната част на пералната машина и се уверете, че пясъчният филтър е чист и не е запушен. Уверете се, че филтърът не е запушен или че няма чужди предмети в отделението на филтъра, които могат да попречат на водния поток.
E3 (с дисплей) 3 премигвания на индикаторите (без дисплей)	Пералната машина не източва вода. Уверете се, че филтърът не е запушен или че няма чужди предмети в отделението на филтъра, които могат да попречат на водния поток. Уверете се, че отводнителният маркуч не е прегънат или усукан. Уверете се, че отводнителната система не е блокирана и позволява на водата да тече свободно. Опитайте да източите водата в мивката.
E4 (с дисплей) 4 премигвания на индикаторите (без дисплей)	Има прекалено много пяна и/или вода. Уверете се, че не сте използвали прекалено голямо количество перилен препарат или такъв, който не е предназначен за перална машина.
E7 (с дисплей) 7 премигвания на индикаторите (без дисплей)	Проблеми с вратата. Уверете се, че вратата е затворена правилно. Уверете се, че в машината няма дрехи, които да пречат на затварянето на вратата. Ако вратата е блокирана, изключете пералната машина и извадете щепсела и от ел. контакт. Изчакайте 2-3 минути и отворете отново вратата.
Друг код за грешка	Изключете пералната машина и извадете щепсела от ел. контакт и изчакайте 1 минута. Включете машината и пуснете програма. Ако проблемът се появи отново, свържете се директно с оторизиран център за обслужване на клиенти.

Проблем	Възможни причини и практически решения
Пералната машина не работи/стартира	Уверете се, че уредът е включен в работещ ел. контакт.
	Уверете се, че ел. захранването е включено.
	Уверете се, че ел. контакт работи, като опитате да включите друг уред, като лампа.
	Вратата може да не е затворена правилно: отворете и затворете вратата отново.
	Уверете се, че сте задали правилно програмата и че бутона за старт е натиснат.
	Уверете се, че пералната машина не е паузирана.
Има изтекла вода до машината	Това може да се дължи на теч в уплътнението между крана и тръбата; в този случай, заменете уплътнението и затегнете добре крана и тръбата.
	Уверете се, че филтърът е затворен правилно.
Пералната машина не центрофугира	Поради неоптималното зареждане с дрехи, пералната машина може да:
	<ul style="list-style-type: none"> • Опита да балансира товара, като намали времето на центрофуга. • Намали скоростта на центрофугата, за намаляване на вибрациите и шума. • Изключи центрофугата, за да предпази машината.
	Уверете се, че товарът е балансиран. Ако не – развържете заплетените дрехи, заредете пералнята отново и рестартирайте програмата.
	Това може да се дължи на факта, че водата не е била напълно изсъхнала: изчакайте няколко минути. Ако проблемът продължава, вижте раздел Error 3 (Грешка 3).
	Някои модели може да имат функция „без центрофуга“: уверете се, че не е включена.
	Уверете се, че не сте задали опции, които променят центрофугата.
Силни вибрации / шум по време на центрофуга	Употребата на прекалено много препарат може да възпрепятства стартирането на центрофугата.
	Възможно е пералнята да не е нивелирана: при необходимост, регулирайте крачетата, както е показано в специалния раздел.
	Уверете се, че транспортните болтове, гумените втулки и разделители са премахнати.
	Уверете се, че в барабана няма предмети (монети, панти, копчета и т.н.).

Стандартната гаранция покрива повредите, причинени от електрически или механични неизправности в продукта, в следствие на действие или бездействие на производителя.

Ако се установи, че повредата е причинена от външни фактори, или в следствие на неправилна употреба и неспазване на инструкциите, може да бъде наложена глоба.

Винаги се препоръчва употребата на оригинални резервни части, които можете да откриете във всеки наш оторизиран център за обслужване на клиенти.

Гаранция

Продуктът е в гаранция съгласно правилата и условията, посочени в сертификата, включен към продукта. Гаранционният сертификат трябва да бъде надлежно попълнен и съхраняван, за да може в случай на нужда, да бъде представен пред оторизирания център за обслужване на клиенти.

Поставяйки **CE** и маркирайки този продукт, ние декларираме на наша отговорност, че той е в съответствие със всички Европейски изисквания за безопасност, здравни и екологични норми.

Производителя, не носи отговорност за каквито и да било печатни грешки в книжката съпътстваща този продукт. Също така си запазва правото да прави всякакви промени в своите продукти, които счита за полезни, без да променят основните им характеристики.