

CANDY

| | |
|------------|----------------------------------------|
| БЪЛГАРСКИ | РЪКОВОДСТВО ЗА МОНТАЖ И УПОТРЕБА |
| АРАБСКИ | دليل المستخدم والتثبيت |
| ФРЕНСКИ | MANUEL D'INSTALLATION ET D'UTILISATION |
| ИТАЛИАНСКИ | MANUALE DI INSTALLAZIONE E USO |

РЪКОВОДСТВО ЗА МОНТАЖ И УПОТРЕБА

| | |
|-------------------------------------|----|
| СЪДЪРЖАНИЕ | |
| ВЪВЕДЕНИЕ | 2 |
| ПРЕДПАЗНИ МЕРКИ | 2 |
| ПОДГОТОВКА ЗА МОНТАЖ..... | 4 |
| МОНТАЖ | 5 |
| НАСТРОЙКА ЗА ВЕНТИЛАЦИЯ..... | 7 |
| ОПИСАНИЕ НА КОМПОНЕНТИТЕ | 8 |
| ПОДДРЪЖКА | 10 |
| ОТСТРАНЯВАНЕ НА НЕИЗПРАВНОСТИ | 11 |
| ЗАЩИТА НА ОКОЛНАТА СРЕДА..... | 11 |

ВЪВЕДЕНИЕ

Благодарим Ви, че избрахте аспиратора CIARRA.

Това ръководство за употреба е създадено, за да Ви предостави всички необходими указания във връзка с монтажа, употребата и поддръжката на уреда.

За да управляват уреда правилно и безопасно, моля, прочетете това ръководство за употреба внимателно преди да го монтирате и използвате.

За изработката на аспиратора са използвани висококачествени материали, а дизайнът му е изчистен. Оборудван с високомоощен електрически мотор и центробежен вентилатор, той осигурява също висока засмукваща сила, работа с ниски нива на шум, незалепващ филтър за мазнини и монтаж с лесно сглобяване.

ПРЕДПАЗНИ МЕРКИ

- Никога не позволявайте на деца да управляват уреда.
- Аспираторът е предназначен само за домашна употреба; не е подходящ за барбекю, магазини за печено месо и други търговски цели.
- Аспираторът и филтърът му следва да се почистват редовно, за да се поддържат в добро работно състояние.
- Почиствайте аспиратора съгласно ръководството за употреба, за да предпазите уреда от изгаряне. Съществува риск от пожар, ако почистването не бъде извършено съгласно указанията.
- Да не се излага на открит пламък от газови печки.
- Моля, поддържайте добра вентилация в кухнята.
- Ако захранващият кабел е повреден, той трябва да се замени от производителя, негов сервизен представител или лице с подобна квалификация с оглед избягване на опасности.
- Трябва да се осигури достатъчна вентилация в помещението при използване на аспиратора едновременно с уреди, работещи на газ или други горива.
- Въздухът не трябва да се извежда в тръба, която се използва за извеждане на дим от уред, работещ с изгаряне на газ или други горива.
- Трябва да се спазват разпоредбите относно извеждането на въздуха.
- Този уред може да се използва от деца, навършили 8 години, и лица с намалени физически, сетивни и умствени способности или липса на опит и познания, ако са под наблюдение, или инструктирани

относно употребата на уреда по безопасен начин и разбират свързаните с това опасности.

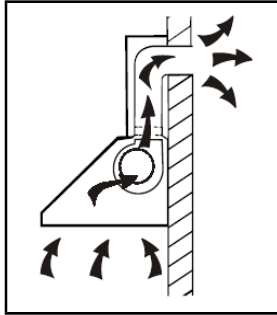
- Децата трябва да бъдат надзиравани, за да се гарантира, че не си играят с уреда.
- Почистването и поддръжката не трябва да се извършват от деца без надзор.
- Не фламбирайте под аспиратора.
- **ПРЕДУПРЕЖДЕНИЕ:** Достъпните части могат да се нагорещят, ако се използва с готварски уреди.
- Това предупреждение се посочва в частта от указанията, съдържаща подробности за монтирането на уреда.

Опасност от токов удар

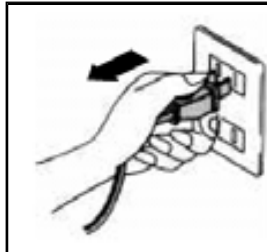
- Включвайте този уред само в контакт с подходящо заземяване. При съмнения търсете помощ от инженер с подходяща квалификация.
- Неспазването на тези указания може да доведе до смърт, пожар или токов удар.

ПОДГОТОВКА ЗА МОНТАЖ

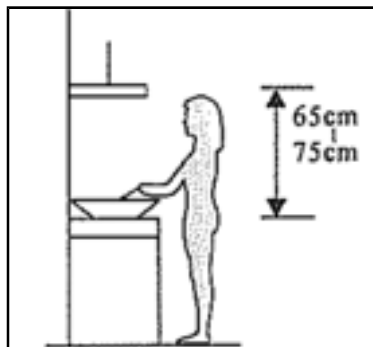
- а. Ако разполагате с извод навън, Вашият аспиратор може да се свърже както е посочено на изображението по-долу чрез тръба за извеждане (емайлирана, алуминиева, гъвкава или незапалима, с вътрешен диаметър от 150 mm)



- б. Преди монтаж изключете уреда и извадете щепсела от контакта.



- в. Аспираторът следва да се поставя на разстояние от 65~75 cm над готварската повърхност за постигане на най-добър резултат.



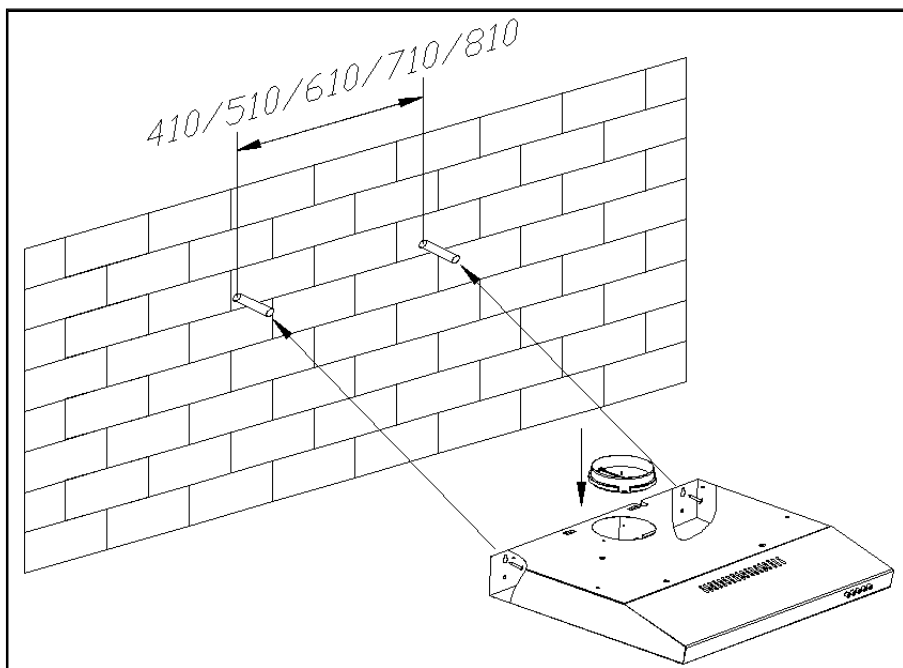
МОНТАЖ

Внимание! Спазвайте предупрежденията в ръководството относно работата на уреда, когато въздухът се извежда от помещението.

Когато аспираторът и уреди, захранвани с енергия, различна от електричество, работят едновременно, отрицателното налягане в помещението не трябва да надхвърля 4 Pa (4×10^{-5} Bar)

Първи вариант:

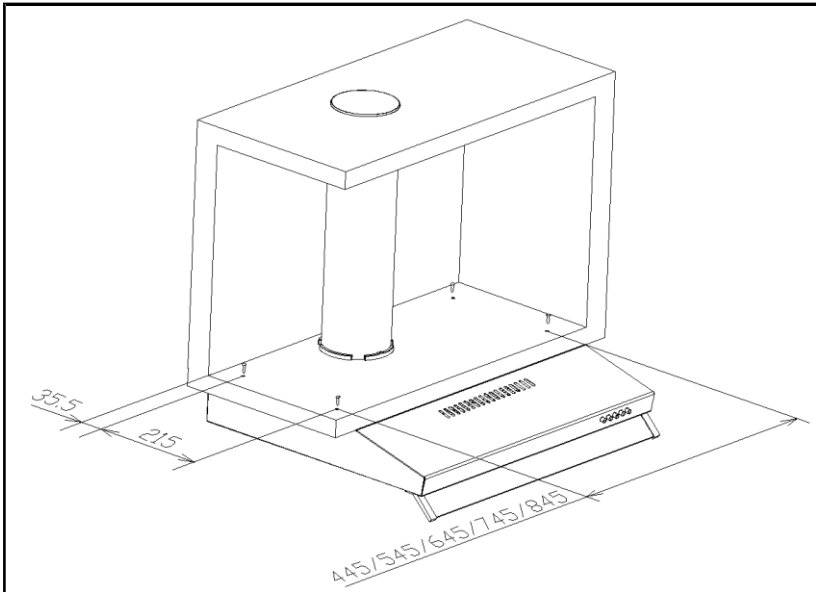
- За да монтирате на стената, направете 2 отвора с \varnothing 8 mm на подходящо място спрямо централния отвор на гърба на аспиратора.
- Поставете гайките в отворите.
- Поставете винтовете в гайките и затегнете. Поставете аспиратора и затегнете винтовете.



- Фиксирайте аспиратора с предпазния винт. Двата предпазни отвора се намират на гърба на обшивката и имат диаметър от 6 mm.
- Поставете възвратния клапан на аспиратора.

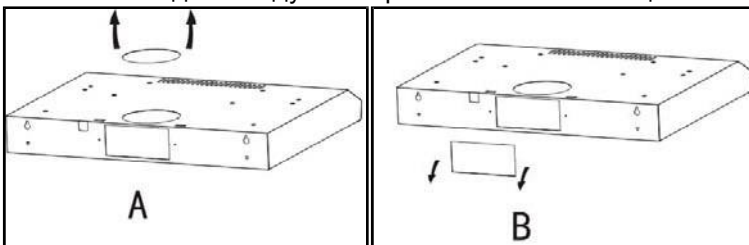
Втори вариант:

- Направете 4 отвора с диаметър 6 mm на дъното на висящия шкаф.
- Поставете възвратния клапан на аспиратора, след което монтирайте аспиратора на дъното на висящия шкаф, затегнете аспиратора с приложените 4 винта.



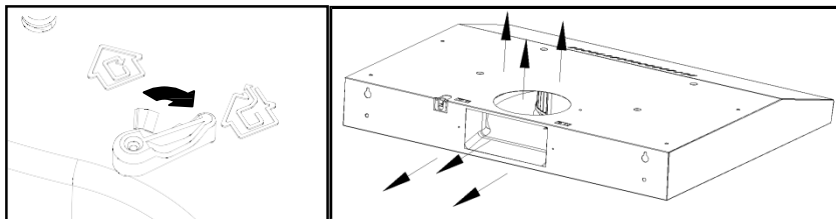
Забележка:

1. Тръбата за удължаване е аксесоар по избор и не е приложена.
 2. Премахнете защитното фолио преди да монтирате.
 3. Има два варианта за вентилация: хоризонтален и вертикален. Моля, обърнете внимание на варианта на вентилацията при монтиране.
Вертикална вентилация: Вж. изображение А. Моля, използвайте подходящ инструмент, за да премахнете кръглия капак преди употреба, а въздухът може да се извежда отгоре.
Хоризонтална вентилация: Вж. изображение В. Моля, използвайте подходящ инструмент, за да премахнете правоъгълния капак преди употреба, а въздухът може да се извежда отзад.
- Правоъгълният извод за въздух за хоризонтална вентилация не е приложен.

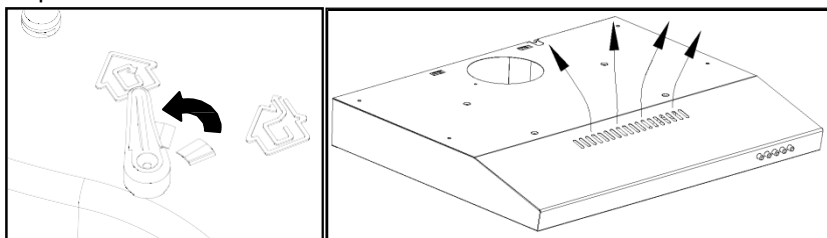


НАСТРОЙКА ЗА ВЕНТИЛАЦИЯ

- Извеждане навън: Завъртете регулирането на положение навън, монтирайте извода, включете аспиратора, след това въздухът ще се извежда от извода навън.



- Рециклиране: режим за рециклиране с въгленов филтър. Завъртете регулирането на вътрешно положение, монтирайте капака на извода, включете аспиратора, след това въздухът ще се извежда от извода навътре.

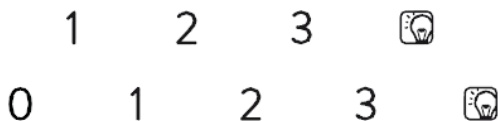


- Забележка: Въгленовият филтър се монтира отзад и решетката трябва да се сменя на всеки три месеца.
- Предупреждение: въгленът не може да се мие или рециклира. Той следва да се сменя след всеки 120 часа употреба. Въгленовият филтър не следва да се излага на въздействието на топлина.

ЗАБЕЛЕЖКА:

- *Уверете се, че филтърът е закрепен надеждно. В противен случай той може да се разхлаби и да създаде опасност.*
- *Когато е поставен филтър с активен въглен, засмукващата мощност е по-ниска.*

ОПИСАНИЕ НА КОМПОНЕНТИТЕ



ИЗПОЛЗВАНЕ

Бутон за ниска скорост 1

Използва се за проветряване на кухнята. Подходящ за къкрене и готвене без отделяне на голямо количество пара.

Бутон за средна скорост 2

Скоростта на въздушния поток е идеална за проветряване при стандартно готвене.

Бутон за висока скорост 3

Когато се отделя интензивен дим или пара, натиснете бутона за висока скорост за възможно най-ефективно проветряване.

Бутон за осветление



ЗАБЕЛЕЖКА: Ако натиснете едновременно бутоните за ниска/средна/висока скорост, уредът ще работи само при най-високата скорост.



Бутон вкл./изкл.

Използва се за включване/изключване на вентилатора.



Бутон за увеличаване на скоростта

За увеличаване на скоростта на вентилатора.



Бутон за понижаване на скоростта

За понижаване на скоростта на вентилатора.





Бутон за осветление




Цифров дисплей

Извеждане на скорост на вентилатора: “1” за ниска скорост, “2” за средна скорост, “3” за висока скорост, “4” за функция за усилване.

Бърз таймер: Натиснете  и , задръжте за 1 секунда. Цифровият дисплей мига и преминава към обратно отброяване за 5 минути. След 5 минути моторът и осветлението се изключват автоматично и зумерът звучи за 1 секунда.

Функция за усилване

Този аспиратор разполага с функция за усилване. За да активирате усилването, натиснете  на скорост 4, преминете към най-високата скорост, докато аспираторът работи, като по този начин ще увеличите скоростта за 5 минути, след което тя отново ще се понижи.

ПОДДРЪЖКА

Преди почистване изключете уреда и извадете щепсела.

I. Редовно почистване

Използвайте мека кърпа, навлажнена с вода с мек сапун или домашен почистващ препарат. Никога не използвайте метални стъргалки, химични средства, абразивни материали или твърди четки за почистване на уреда.

II. Ежемесечно почистване на филтъра за мазнини

ВАЖНО: Ежемесечното почистване на филтъра може да предотврати риска от пожар.

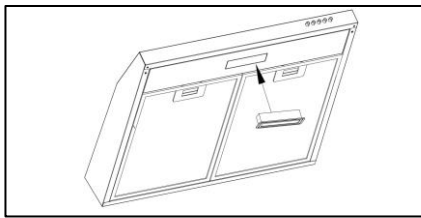
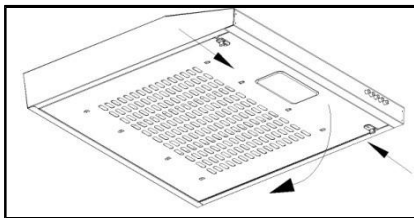
Филтърът събира мазнини, дим и прах... затова филтърът влияе пряко на ефективността на аспиратора. Ако не се почиства, остатъците от мазнини (потенциално запалими) се натрупват във филтъра. Почиствайте го с домашен почистващ препарат.

III. Ежегодно почистване на филтъра с активен въглен

Важи САМО за уред, монтиран за рецикулация (без извеждане навън). Филтърът улавя миризмите и трябва да се заменя най-малко веднъж годишно в зависимост от честотата на използване на аспиратора.

IV. Смяна на лампа

1. Изключете уреда и извадете щепсела от контакта.
2. Премахнете капака на лампата, като развийте 2-та винта.
3. Изключете точката на свързване на лампата и премахнете фасонките и окабеляването от аспиратора. Важно: Лампите не могат да се сменят индивидуално, трябва да закупите цял комплект лампи, фасонки и окабеляване. (LED осветление: МАКС 1,5/2 W)
4. Поставете резервните лампи, фасонките и окабеляването по същия начин, както първоначалните. След това свържете отново точката на окабеляване на лампите.



ОТСТРАНЯВАНЕ НА НЕИЗПРАВНОСТИ

| Неизправност | Причина | Решение |
|--------------------------------------------------|---------------------------------------------------------------|----------------------------------------------------------------------------------|
| Светлината е включена, но вентилаторът не работи | Перката на вентилатора е заседнала. | Изключете уреда и се обърнете само към квалифициран сервизен персонал за ремонт. |
| | Моторът е повреден. | |
| Не работи нито осветлението, нито вентилаторът | Изгоряла лампа. | Заменете лампата с такава от подходящ клас. |
| | Изключен захранващ кабел. | Включете отново в захранването. |
| Значителни вибрации на уреда | Перката на вентилатора е повредена. | Изключете уреда и се обърнете само към квалифициран сервизен персонал за ремонт. |
| | Моторът на вентилатора не е закрепен здраво. | Изключете уреда и се обърнете само към квалифициран сервизен персонал за ремонт. |
| | Уредът не е окачен правилно на скобата. | Свалете уреда и проверете дали скобата е на правилното място. |
| Недостатъчно ефективно засмукване | Твърде голямо разстояние между уреда и готварската повърхност | Регулирайте разстоянието на 65 - 75 cm. |

ЗАЩИТА НА ОКОЛНАТА СРЕДА

Отпадъчните електрически уреди не следва да се изхвърлят с битовите отпадъци. Моля, рециклирайте при възможност. Обърнете се към местните органи или към продавача за съвети за рециклиране.



Този уред е маркиран в съответствие с Европейската директива 2012/19/ЕС относно Отпадъците от електрическо и електронно оборудване (ОЕЕО).

Като осигурите правилното изхвърляне на този продукт, ще помогнете за предотвратяването на потенциални негативни последици за околната среда и човешкото здраве, които иначе биха били причинени от неправилната обработка на отпадъците от този продукт.

Символът на продукта показва, че той не може да се третира като битов отпадък. Вместо това следва да се предаде в подходящ пункт за събиране за рециклиране на електрическо и електронно оборудване.

Изхвърлянето трябва да се направи в съответствие с местните разпоредби за опазването на околната среда и изхвърлянето на отпадъци.

За по-детайлна информация относно обработката, възстановяването и рециклирането на този продукт, моля, свържете се с местната си градска служба, услугата за изхвърляне на битови отпадъци или с магазина, откъдето сте закупили продукта.