

INSTRUCTION MANUAL

Model No.

CDG1S514EW

CDG1S514ESH

CDG1S514ES

CDG1S514EWH

ОБОБЩЕНИЕ

ИНФОРМАЦИЯ ЗА БЕЗОПАСНОСТ .	400
ПЕСТЕНЕ НА ЕНЕРГИЯ .	409
ОБЩ ПРЕГЛЕД НА ПРОДУКТА .	410
Климатичен клас .	410
ИНСТРУКЦИИ ЗА ТРАНСПОРТИРАНЕ .	411
ИНСТРУКЦИИ ЗА МОНТАЖ .	411
НАЧАЛО НА ЕКСПЛОАТАЦИЯТА .	411
РАБОТА НА ХЛАДИЛНИКА С ДВЕ ВРАТИ .	412
Включване на вашия уред .	412
При употреба .	412
Съвети за запазване на храната перфектна в Хладилника .	413
Ако не сте си въкъщи за продължителен период от време .	413
ПОДДРЪЖКА .	413
Размразяване .	413
Почистване и поддръжка .	414
ОБРЪЩАНЕ НА ПОСОКА НА ОТВАРЯНЕ НА ВРАТА .	415
за инсталиране на дръжката на вратата (по избор) .	4 18
Изисквания към пространството на вратите .	418
Изравняване на единицата .	418
ОТСТРАНЯВАНЕ НА ПРОБЛЕМИ .	419
ИЗХВЪРЛЯНЕ НА СТАРИ УРЕДИ .	420
Съответствие .	420

Благодарим Ви, че закупихте този продукт.

Преди да използвате вашия хладилен уред, моля внимателно прочетете това ръководство с инструкции, за да постигнете най-добра ефективност. Съхранявайте цялата документация за последващо ползване или за други собственици. Този продукт е предназначен единствено за домашна употреба или за подобни приложения като:

- кухненски бокс за персонала в магазини, офиси и друга работна среда
- във ферми, от клиенти на хотели, мотели и в друга среда от жилищен тип
- в семейни хотели тип "bed and breakfast" (B & B)
- за кетъринг услуги и подобни приложения, но не и като оборудване на обекти за продажби на дребно.

Този уред трябва да бъде използван само за съхранение на храна, всяка друга употреба се счита за опасна и производителят няма да бъде отговорен за каквито и да е пропуски. Препоръчително е също да запознаете с условията на гаранцията. За да постигнете възможно най-добра ефективност и безпроблемно функциониране на уреда ви, е много важно да прочетете внимателно тези инструкции. Неспазването на тези инструкции може да ви лиши от правото на безплатно обслужване по време на гаранционния период.

ИНФОРМАЦИЯ ЗА БЕЗОПАСНОСТ

Това ръководство съдържа много важна информация за безопасност. Препоръчваме Ви да съхранявате тези инструкции на безопасно място за лесна справка и добра работа с уреда.

Хладилният уред съдържа хладилен газ (R600a: изобутан) и изолационен газ (циклопентан), с висока съвместимост с околната среда, които, обаче, са запалими.



Внимание: опасност от пожар

Ако охладителната верига се повреди:

- Избягвайте открит огън и източници на запалване.

Грижливо проветрете стаята, в която се намира уредът.

ПРЕДУПРЕЖДЕНИЕ!

- Бъдете внимателни при почистването/пренасянето на уреда и избягвайте да докосвате металните жици на компресора в задния край на уреда, тъй като може да нараните пръстите и ръцете си или да повредите вашия продукт.
- Този уред не е предназначен за съхранението на каквито и да е други уреди. Не се опитвайте да седате или да се изправяте върху вашия уред, тъй като не е предназначен за такава употреба. Може да се нараните или да повредите уреда.
- Уверете се, че захранващият кабел не е заклещен под уреда по време на и след пренасянето/преместването му, за да се предотврати прекъсване или повреждане на захранващия кабел.
- Когато позиционирате уреда си, внимавайте да не повредите подовите настилки, тръбите, стените покрития и т.н. Не местете уреда чрез дърпане на капака или дръжката. Не позволявайте на деца да си играят с уреда или да пипат контролния панел. Нашата фирма отхвърля всякаква отговорност, в случай че не се следват инструкциите.

Не монтирайте уреда на влажни, мазни или прашни места, нито го излагайте на директна слънчева светлина и вода.

- Не монтирайте уреда близо до отоплителни тела или запалими материали.
- Ако токът спре, не отваряйте капака. Замразената храна не би трябвало да бъде засегната, ако липсата на хранване е за по-малко от 20 часа. Ако липсата на хранване е по-продължителна, храната трябва да бъде проверена и изядена веднага или сготвена и замразена отново.
- Не се притеснявайте, ако установите, че капакът на хоризонталния фризер се отваря трудно веднага след като сте го затворили. Това е така поради разликата във въздушното налягане, което ще се изравни и ще позволи капакът да бъде отворен след няколко минути.
- Не свързвайте уреда към електрическото хранване, докато всички предпазни елементи от опаковката и за транспорта не бъдат премахнати.
- Оставете го в покой поне 4 часа преди да го включите, за да може компресорното масло да се разпредели, ако е пренасян хоризонтално.
- Този фризер трябва да се използва само за предвидената употреба (т.е. съхранение и замразяване на хранителни продукти).

Не съхранявайте лекарства или научноизследователски материали в охладителите за вино. Когато трябва да се съхранява материал, който изисква стриктен контрол на температурата на съхранение, е възможно той да се развали или да настъпи неконтролирана реакция, която да предизвика рискове.

- Преди да извършите каквато и да е операция, изключете захранващия кабел от контакта.
- При доставката проверете дали продуктът не е повреден и дали всичките му части и аксесоари са в перфектно състояние.
- Ако се забележи теч в охладителната система, не пипайте контакта на стената и не използвайте открит огън. Отворете прозореца и оставете в стаята да влезе въздух. После се свържете с център за поддръжка, за да заявите ремонт.
- Не използвайте удължители или адаптери.
- Не дърпайте прекалено силно или не прегъвайте захранващия кабел, или не докосвайте щепсела с мокри ръце.
- Не повреждайте щепсела и/или захранващия кабел; това може да причини токов удар или пожар.

Не поставяйте или съхранявайте запалими и силно летливи материали като етери, петрол, пропан-бутан, газ пропан, аерозоли, лепила, чист алкохол и т.н. Тези материали могат да предизвикат експлозия.

- Ако захранващият кабел е повреден, за да се избегне опасност, той трябва да бъде подменен от производителя, от сервизен техник или от лице със сходна квалификация.
- Не използвайте или съхранявайте запалими спрейове като спрей-бои в близост до близост до охладителите за вино. Може да причини експлозия или пожар.
- Не поставяйте предмети и/или контейнери, пълни с вода, върху уреда.
- Не препоръчваме използването на удължители и преходници-адаптери.
- Не унищожавайте уреда чрез горене. Внимавайте да не повредите охладителната система/тръбите на уреда по време на транспорта и експлоатацията. В случай на повреда не излагайте уреда на огън, потенциален източник на запалване и незабавно проветрете стаята, където се намира уредът.
- Охладителната система, намираща се зад и вътре в охладителите за вино съдържа хладилен агент. Затова трябва да се избягва

повреждането на тръбите.

Не използвайте електрически уреди в отделенията за съхранение на храна на уреда, освен ако не са от вид, препоръчан от производителя.

- Не повреждайте охладителната верига.
- Не използвайте механични устройства или други средства за ускоряване процеса на размразяване, различни от препоръчаните от производителя.
- Не използвайте електрически уреди в отделенията за съхранение на храна, освен ако не са от вид, препоръчан от производителя.
- Поддържайте вентилационните отвори на корпуса на уреда или на вградената конструкция свободни от препятствия.
- Не използвайте остри предмети или такива с режещи ръбове като ножове или вилици, за да отстраните леда.
- Не докосвайте вътрешните охладителни елементи, особено ако ръцете Ви са мокри, тъй като можете да се изгорите или нараните.
- Никога не използвайте за размразяването сешоари, електрически нагреватели или други подобни електрически уреди.
- Не стържете с нож или остър предмет, за да премахнете скрежа или леда, които се появяват. С тези предмети може да се повреди

охлаждащата верига, теч от която може да причини пожар или да нарани очите ви. Не използвайте механични устройства или друго оборудване, за да ускорите процесът на размразяване.

- Абсолютно трябва да се избягва използването на открит огън или на електрическо оборудване като печки, парочистачки, свещи, газени лампи и подобни, за да се ускори процесът на размразяване.
- Никога не използвайте вода за измиването на мястото на компресора, след почистване избършете добре със сухо парче плат, за да предотвратите ръжда.
- Препоръчително е да поддържате щепсела чист, натрупването на прекалено много прах по щепсела може да причини пожар.
- Продуктът е предназначен и изработен само за домашна употреба.
- Гаранцията ще бъде невалидна, ако продуктът бъде монтиран или използван в търговски или нежилищни битови помещения.
- Продуктът трябва да бъде монтиран правилно, разположен и използван в съответствие с инструкциите, съдържащи се в предоставената книжка с инструкции за потребителя.
- Гаранцията е приложима само за нови продукти и не може да се прехвърля, ако продуктът бъде

- продаден на трети лица.
- Нашата фирма не носи никаква отговорност за случайни или последващи щети.
 - Гаранцията по никакъв начин не редуцира вашите законови или субективни права.
 - Не извършвайте ремонти по този охладител за вино. Всякакви интервенции трябва да бъдат извършвани единствено от квалифициран персонал.
 - Ако изхвърляте стар продукт със заключване или резе на вратата, уверете се, че е оставен в безопасно състояние, за да се предотврати заклещване на деца.
 - Този уред може да се използва от деца над 8 години и от лица с намалени физически, сетивни или умствени способности или липса на опит и познания, ако се наблюдават или са инструктирани за използването на уреда по безопасен начин и разбират свързаните с това опасности.
 - Децата не трябва да играят с уреда. Почистването и поддръжката не трябва да се извършват от деца без наблюдение.
 - Ключалка: Ако вашият хладилник/фризер е оборудван с ключалка, за да се предотврати децата да се затворят, съхранявайте ключа, далеч от достъпа на деца и не в близост до уреда. Ако се изхвърля стар Фризер/Хладилник,

счупете всички стари брави или ключалки като предпазна мярка.

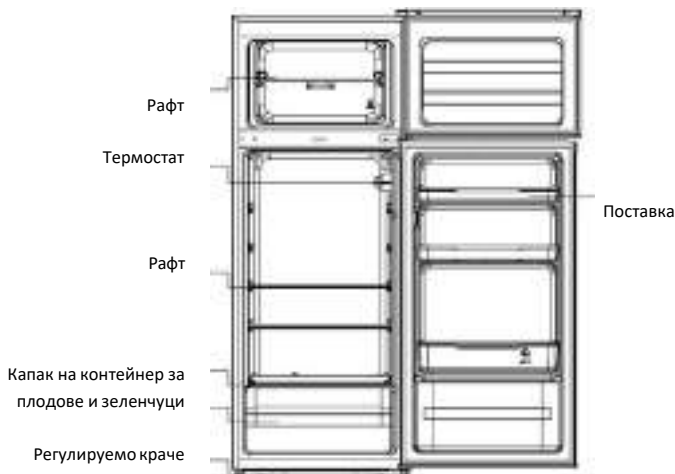
- Не съхранявайте в този уред експлозивни вещества, като например аерозоли със запалим пропелент.
- УРЕДЪТ трябва да бъде изключен след употреба и преди извършване на потребителска поддръжка на уреда.
- ПРЕДУПРЕЖДЕНИЕ: Моля, изпразнете хладилника съгласно местните регулатори, тъй като той използва запалим газ и хладилен агент.
- ПРЕДУПРЕЖДЕНИЕ: Не поставяйте на гърба на уреда няколко преносими контакта или портативни захранващи устройства.
- ОПАСНОСТ: Риск от заклещване на дете. Преди да изхвърлите стария си хладилник или фризер:
 - Махнете вратите.
 - Оставете рафтовете на място, така че децата да не могат лесно да влязат вътре.
- Хладилникът трябва да се изключи от източника на електрическо захранване, преди да се опитате да монтирате принадлежностите.

ПЕСТЕНЕ НА ЕНЕРГИЯ

За по-добра икономия на енергия предлагаме:

- Да монтирате уреда далеч от източници на топлина и директна слънчева светлина и в помещение с добра вентилация.
- Да избягвате да слагате гореща храна в хладилния уред, за да избегнете повишаване на вътрешната температура, което ще доведе до продължителна работа на компресора.
- Не поставяйте прекомерно много храна, за да осигурите добра въздушна циркулация.
- Размразете уреда, в случай че има лед, за да улесните преноса на студен въздух.
- В случай на липса на електрическа енергия, е препоръчително да държите вратата на хладилния уред затворена.
- Отваряйте или дръжте вратата на уреда отворена възможно най-малко.
- Избягвайте да настройвате температурата на прекалено ниски градуси.
- Почиствайте задната страна на уреда от прах.
- Възможно е уредът да не работи правилно (не е изключено размразяване на съдържанието или повишаване на температурата във фризера), когато температурата на стаята, в която се намира, остане под минималната препоръчителна за продължителен период от време.
- Във фризера и в отделението за ниска температура не бива да се съхраняват газирани напитки. Някои продукти, като например кубчета лед, не бива да се консумират твърде студени.
- необходимостта да не се превишава времето(ата) за съхранение, препоръчано (и) от производителите на храни за всякакъв вид храни и по - специално за бързо замразени храни с търговска цел в отделения или шкафове за замразени храни и замразени храни;
- Предпазни мерки, необходими за предотвратяване на неоправдано повишаване на температурата на замразената храна при размразяване на хладилния уред, като опаковане на замразената храна в няколко слоя вестник.
- Повишаването на температурата на замразената храна по време на ръчно размразяване, поддръжка или почистване може да скъси срока на съхранение на хранителните продукти.
- Необходимостта за врати или капаци, снабдени с ключалки и ключове, ключовете да се съхраняват на място, недостъпно за деца, а не в близост до хладилния уред, за да се предотврати заключването на деца вътре.
- Отварянето на вратата за дълъг период от време може да доведе до повишаване на температурата в отделенията на уреда.
- Редовно почиствайте повърхностите, които биха могли да са в контакт с храна, както и достъпните дренажни системи.
- Почиствайте резервоарите за вода, ако не са били използвани в продължение на 48 часа. Източвайте водата от системата, в случаите в които тя е свързана директно към водопровода, ако не сте налили вода в продължение на 5 дни.
- Съхранявайте сурово месо и риба в подходящи съдове в хладилника, така че те да нямат контакт с друга храна или да не капят върху нея.
- Ако хладилникът ще бъде оставен празен за дълъг период от време, трябва да го изключите, размразите, почистите и подсушите и да оставите вратата отворена, за да се предотврати появата на мухъл в него.

ОБЩ ПРЕГЛЕД НА ПРОДУКТА



Най - икономичната конфигурация изисква чекмеджетата, кутията за храна и рафтовете да бъдат позиционирани в продукта, моля, вижте горните снимки.

*Илюстрацията по-горе е само за справка. Действителната конфигурация ще зависи от реалните физически размери на електроуреда или от декларацията от дистрибутора

Климатичен клас

Уредът е проектиран да работи в ограничен температурен диапазон на околната среда в зависимост от климатичните зони. Не използвайте уреда при температури извън диапазона. Климатичният клас на вашия уред е посочен на стикера с техническото описание в отделението за замразяване.

Климатичен клас	околна среда Температура (°C)	околна среда Температура (°F)
Субнормален	От 10 до 32	От 50 до 90
Нормален	От 16 до 32	От 61 до 90
Субтропичен	От 16 до 38	От 61 до 100
Тропичен	От 16 до 43	От 61 до 110

— разширен умерен: „този хладилен уред е предназначен да се използва при температура на околната среда от 10 °C до 32 °C“;

— умерен: „този хладилен уред е предназначен да се използва при температура на околната среда от 16 °C до 32 °C“;

— субтропичен: „този хладилен уред е предназначен да се използва при температура на околната среда от 16 °C до 38 °C“;

— тропичен: „този хладилен уред е предназначен да се използва при температура на околната среда от 16 °C до 43 °C“;

ИНСТРУКЦИИ ЗА ТРАНСПОРТИРАНЕ

Уредът трябва да бъде транспортиран само във вертикална изправена позиция. Опаковката при доставката трябва да бъде непокътната по време на транспортирането. Ако по време на транспортирането продуктът е бил пренасян хоризонтално, той трябва да лежи на лявата си страна (докато вратата гледа напред) и не трябва да бъде включван поне 4 часа, за да може системата да се разпредели след като уредът е поставен отново в изправена позиция.

1. Неизпълнението на горните инструкции може да доведе до повреда в уреда.

Производителят няма да бъде отговорен, ако тези инструкции са пренебрегнати.

Уредът трябва да бъде защитен от дъжд, влага и други атмосферни влияния.

ИНСТРУКЦИИ ЗА МОНТАЖ

1. Ако е възможно, избягвайте да поставяте уреда близо до готварски печки, радиатори или на директна слънчева светлина, тъй като това ще накара компресора да работи за дълги периоди от време. Ако е монтиран до източник на топлина или хладилник, спазвайте следните минимални странични разстояния:

До готварски печки	4инча (100 mm)
До радиатори	12инча (300 mm)
До хладилници	4инча (100 mm)

- Уверете се, че има достатъчно свободно пространство около уреда, със средна температура между 16°C и 32°C, за да се осигури свободно циркулиране на въздух. В идеалния случай, пространство не по-малко от 9cm на гърба и 2cm от двете страни.
- Уредът трябва да бъде разположен на гладка повърхност.
- Забранено е да използвате хладилния уред на открито.
- Защита от влага. Не поставяйте фризера на влажни места, за да избегнете ръждясване на металните части. И не пръскайте вода по фризера, в противен случай това ще влоши изолацията и ще доведе до теч.
- Направете справка с раздел "Почистване и поддръжка", за да подготвите уреда си за употреба.
- Ако фризерът е монтиран в неотопляеми пространства, гаражи и т.н., в студено време може да се получи конденз по външните повърхности. Това е напълно нормално и не е повреда. Премахнете конденза, като използвате сухо парче плат.
- Никога не поставяйте Охладителя в стената или в издълбани кабинни или в шкафови, когато работи решетката на гърба може да стане гореща и страните топли. Не застилайте хладилника с покривка.

НАЧАЛО НА ЕКСПЛОАТАЦИЯТА

Преди да започнете да използвате фризера, моля проверете дали:

- Вътрешността му е суха и въздуха може да циркулира свободно в задния край.
- Почистете вътрешността, както е препоръчано в раздел "ГРИЖА" (електрическите части на хладилника могат да се избърсват със суха кърпа).
- Не го включвайте до 4 часа след преместване на хладилника/фризера. Охлаждащата течност се нуждае от време за да се утаи. Ако уредът е изключен по всяко време,

изчакайте 30 минути преди да го включите отново, за да позволите на охлаждащата течност да се утаи.

4. Преди свързване на Хладилника към електрическото захранване, моля проверете регулатора на термостата, разположен в отделението на Хладилника.
5. Завъртете копчето на термостата на позиция "3" и включете електричеството. Компресорът и светлината във вътрешността на хладилника ще започне да работи.
6. Преди съхраняване на храни в хладилника, включете хладилника и изчакайте 24 часа, за да се уверите, че той работи правилно и за да позволите Хладилника да достигне до правилната температура.
7. Отворете вратата 30 минути по-късно, ако температурата в хладилника се понижи, това показва, че системата на хладилника работи добре. Когато хладилника работи за определен период от време, терморегулатора автоматично ще настрои температурата в границите, когато се отвори.

РАБОТА НА ХЛАДИЛНИКА С ДВЕ ВРАТИ

Включване на вашия уред

Копчето за избор на температура се намира на дясната стена във вътрешността на хладилника.

Задаване на „Off“ (Изключено): уредът е изключен.

Задаване на „MIN“ (Минимално): по-ниска температура на охлаждане.

Задаване на „MED“ (Средно): нормална работа (подходящо в повечето случаи)

Задаване на „MAX“ (Максимално): най-ниска температура на охлаждане

При висока околна температура: може да е необходимо да настроите термостата на позицията за най-ниска температура (позиция „MAX“ (Максимално)). Това може да доведе до непрекъсната работа на компресора с цел поддържане на ниска температура в хладилника. Когато монтирате хладилника за първи път, настройте бутона на термостата на „MED“

(Средно). Оставете хладилника да се охлади напълно, преди да поставите храна в него. Най-добре изчакайте 24 часа, преди да поставите храна. Бутонът на термостата контролира температурата. Когато бутонът на термостата е настроен на позиция „OFF“ (Изключено), хладилникът няма да работи.

Температурата на хладилника се контролира от термостата в отделението на хладилника.

1. При нормални условия на работа (през пролетта и есента) се препоръчва да се зададе Модел MED.
2. През зимата, когато температурата на околната среда е ниска, се препоръчва да се настрои на модел MAX.

При употреба

1. Възможно е уредът да не работи правилно (не е изключено размразяване на съдържанието или повишаване на температурата във фризера), когато температурата на стаята, в която се намира, остане под минималната препоръчителна за продължителен период от време.
2. Информацията за температурния диапазон на уреда е предоставена на фабричната табела.
3. Възможно е вътрешната температура да бъде повлияна от фактори от рода на местоположението на хладилника, температурата на стаята, в която се намира, както и честотата на отваряне на вратите, затова Ви съветваме да вземете мерки температурата да бъде в допустимите граници.
4. Във фризера и в отделението за ниска температура не бива да се съхраняват газирани



напитки. Някои продукти, като например кубчета лед, не бива да се консумират твърде студени.

5. Не съхранявайте хранителни продукти след изтичане на срока на годност, посочен върху опаковката.

Съвети за запазване на храната перфектна в Хладилника

Вземете допълнителни грижи с месо и риба: готвените меса трябва винаги да се съхраняват на рафта над суровите меса, за да се избегне прехвърляне на бактерии. Съхранявайте суровите меса върху една табла, която е достатъчно голяма, за да събира соковете и я покрийте с прозрачен филм или фолио.

Оставете място около храната: Това позволява студеният въздух да циркулира вътре в Хладилника, като гарантира, че всички части на Хладилника се поддържат студени.

Опакована храна!: за да се предотврати прехвърлянето на вкусове и изсушаване, храната трябва да бъде отделно пакетирана или покрита. Плодовете и зеленчуците не трябва да бъдат опаковани.

Полуготовите храни трябва да бъдат охладжани правилно: оставете полу-готовите храни да изстинат преди да ги поставите в Хладилника. Това ще помогне да се предотврати покачването на вътрешната температура на Хладилника.

Затворете вратата!: за да предотвратите студеният въздух да излезе, опитайте се да ограничите броя пъти, които отваряте вратата. Когато се връщате от пазар, сортирайте храните, които трябва да се съхраняват в хладилника преди отваряне на вратата. Отворете вратата само за да сложите или извадите храната.

Ако не сте си вкъщи за продължителен период от време

- Първо изключете хладилника и след това изключете захранващия кабел от контакта.
- Извадете всичката храна.
- Почистете хладилника.
- Оставете вратата откритата, за да избегнете образуването на конденз, мухъл или неприятни миризми.
- Внимавайте особено много в присъствието на деца. Децата не бива да имат достъп до хладилника и да си играят с него.
- При кратки ваканции от не повече от три седмици можете да оставите хладилника включен.
- При по-продължителни ваканции, в случаите, в които хладилникът няма да се използва няколко месеца, извадете всичката храна и изключете захранващия кабел. Внимателно почистете и подсушете вътрешността на хладилника. За да предотвратите образуването на мухъл, оставете вратата откритата, като подложите нещо, ако е необходимо, или като я откачите от пантите.

ПОДДРЪЖКА

Размразяване

ИМАЙТЕ ПРЕДВИД, ЧЕ ТОЗИ УРЕД НЯМА СИСТЕМА ЗА АВТОМАТИЧНО РАЗМРАЗЯВАНЕ.

Моля, използвайте пластмасова лопата за лед, когато почиствате глазурата на изпарителя. Не използвайте метал или остри предмети.

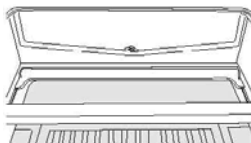
Размразявайте два пъти годишно или когато се е образувал слой лед около 5 mm. Също така можете да изключите фризера от контакта и да издърпате захранващия щепсел. Извадете тръба за изтичане и я поставете в съд за вода.

Като временна мярка, скрежта трябва да се изстъргва с пластмасов скрепер. НИКОГА не използвайте метален или остър инструмент. Това трябва да се извършва, ако натрупаната скреж не може да бъде остъргана или ако тя започва да пречи на съхранението на храните. Изберете време, когато запасите на замразени храни са малки и процедирайте по следния начин:

1. Извадете замразената храна, изключете Хладилника от главното захранване и оставете вратите отворени. Най-добре замразената храна да бъде поставена в друг Хладилник/Фризер или охладител. Ако това не е възможно, обвийте храната, първо в няколко листа вестник или големи кърпи и след това в дебел плат или одеяло и я оставете на хладно място.
2. Изстъргвайте колкото е възможно повече скреж, като използвате пластмасовия скрепер. За да се ускори процеса на размразяване, поставете купи с топла вода в отделението на Хладилника/Фризера. Както твърдата скреж се отпусне, изстъргвайте я с пластмасов скрепер и я отстранявайте.
3. Когато размразяването е завършено, почистете вашия Хладилник/Фризер, както е описано.

Почистване и поддръжка

След размразяване, трябва да почистите Хладилника/Фризера от вътре със слаб разтвор на сода бикарбонат. След това изплакнете с топла вода, като използвате влажна гъба или кърпа и подсушете. Измийте кошниците в топла сапунена вода и се уверете, че те са напълно сухи, преди да ги поставите в Хладилника/Фризера. Ще се образува кондензация върху задната стена на Хладилника; тя ще се стече надолу по задната стена и в отточния отвор зад отделението за салатата.



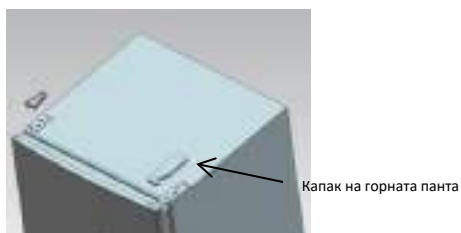
Отточния отвор ще има "Почистваща пръчка" поставена в него. Това гарантира, че малки парчета от храна не могат да влизат в отвора. След като сте почистили вътрешната страна на вашия Хладилник и отстранете всякакви остатъци от храна, налични около отвора, използвайте "Почистващата пръчка" за да се уверите, че няма блокиращи частици. Използвайте стандартен препарат за мебели за почистване на външната част на Хладилника/Фризера. Уверете се, че вратите са затворени, за да се предотврати препаратата да отиде върху магнитните уплътнения или вътре.

Решетката на кондензатора от задната страна на Хладилника/Фризера и прилежащите компоненти, могат да бъдат почистени с прахосмукачка, като се използва накрайника с мека четка.

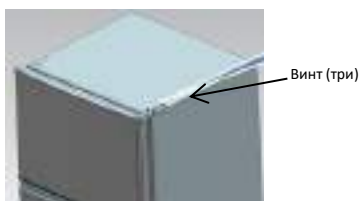
Не използвайте разяждащи почистващи средства, абразивни гъби или разтворители за почистване на която и да е част от Хладилника/Фризера.

ОБРЪЩАНЕ НА ПОСОКА НА ОТВАРЯНЕ НА ВРАТА

1. Отстранете десния горен капак на пантата .

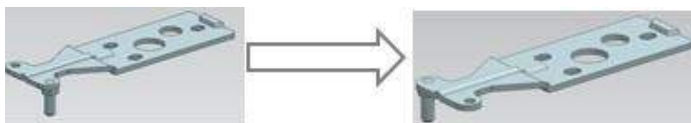


2. Отстранете винтовете, закрепени на горната панта, с кръстатa отвертка.



3. Разменете горната панта, горния ограничител и горния лагер на вратата на другата страна.

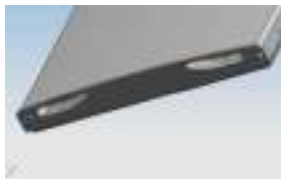
- A. Отстранете резбовата муфа. Извадете шайбата и след това отстранете осите, фиксирани на другата страна.



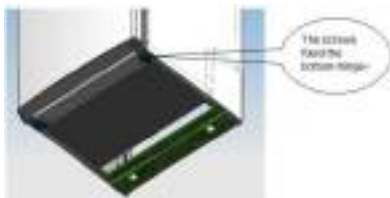
- B. Отстранете ограничителя на вратата



- C. Моля, монтирайте с винт друг ограничител на вратата



4. Развийте винтовете, закрепени на долната панта, с кръстатa отвертка .



Забележка: фризерът на хладилника е наклонен под ъгъл, по-малък от 45°.

5. Разменете долния лагер и ограничителя.



6. Разменете долната панта на другата страна и я закрепете с винтове.



7. Разменете средната панта.



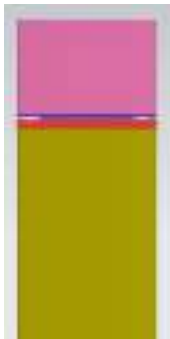
8. Настройте позицията на вратата долу вдясно и фиксирайте средната панта.



9. Разменете горната панта.



10. Настройте позицията на вратата горе вдясно и фиксирайте горната панта и капака.



11. Монтирайте четирите винтови капачки и двете втулки на съответните позиции.
- Уверете се, че уредът е изключен от контакта и е празен.
 - Регулирайте двете нивелиращи крачета до най-високото им положение.
 - Препоръчваме ви да извършвате това с помощ от някого.
12. Поставете нивелатора на другата страна и нивелирайте хладилника.



ЗА ИНСТАЛИРАНЕ НА ДРЪЖКАТА НА ВРАТАТА (по избор)

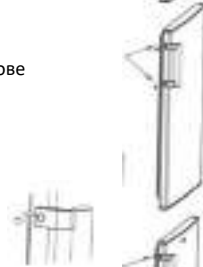
Забележка: Фигурите в ръководството за потребителя са само за справка. Действителният продукт може леко да се различава.

Хладилникът трябва да се изключи от източника на електрическо захранване, преди да се опитате да монтирате принадлежностите.

Стъпка 1: извадете два щифта от вратата (страната на вратата е отворена)



Стъпка 2: Инсталирайте дръжката на вратата и я закрепете с винтове



Стъпка 3: Покрийте винтовите капачки на дръжката с винтови отвори

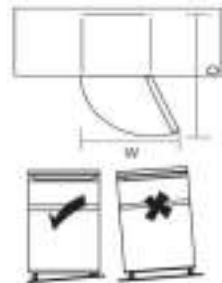


*Илюстрацията по-горе е само за справка. Действителната конфигурация ще зависи от реалните физически размери на електроуреда или от декларацията от дистрибутора.

Изисквания към пространството на вратите

Вратата на уреда трябва да може да се отваря напълно, както е показано.

ШхД≥902×1052 mm



Изравняване на единицата

За да направите това, регулирайте двете нивелиращи крачета в предната част на уреда.

Ако уредът не е нивелиран, вратата и магнитните уплътнения няма да се подравняват правилно.

Преди да започнете да използвате хладилника се уверете, че крачетата докосват пода.

Огледайте отгоре надолу, развийте по посока обратно на часовниковата стрелка, затегнете по посока на часовниковата стрелка.

ОТСТРАНЯВАНЕ НА ПРОБЛЕМИ

- Ако уредът не работи, когато е включен, проверете.
- Прекъсване на електричество: Ако вътрешната температура на отделениято Хладилник/Фризер е -18°C или по-ниска, когато се възстанови електрическото захранване, храната ще бъде запазена. Храната в Хладилника/Фризера ще остане замразени за около 16 часа със затворена врата. Не отваряйте вратата на Хладилника/Фризера повече от необходимото.
- Продуктът е проектиран и произведен само за домашна употреба.
- Щепселът е поставен правилно в контакта и дали захранването е включено. (За да проверите захранването в контакта, включете друг уред).
- Предпазителят е изгорял/прекъсвачът е изключил/главният прекъсвач е изключен.
- Температурният контрол е настроен правилно.
- Ако хладилникът е прекалено студен, може случайно да сте нагласили колелото на контролния термостат на по-висока позиция.
- Ако хладилникът е прекалено топъл, компресорът може да не работи. Завъртете регулатора на термостата на максимална стойност и изчакайте няколко минути. Ако не бъде чул шум, той не работи. Свържете се с местния магазин, където е направена покупката.
- Ако се появи конденз извън Хладилника, това може да се дължи на промяна в стайната температура. Избършете всички остатъци от влага. Ако проблемът продължава, свържете се с местния магазина, където е направена покупката.
- Ако предоставеният щепсел е бил сменен, проверете дали новият е свързан правилно. Ако след извършване на проверките по-горе уредът все още не работи, моля свържете се с отдел Обслужване на клиенти.

ИЗХВЪРЛЯНЕ НА СТАРИ УРЕДИ



Този уред е маркиран в съответствие с Европейската директива 2012/19/ЕС относно отпадъците от електрическо и електронно оборудване (ОЕЕО).

ОЕЕО съдържа както замърсяващи вещества (които могат да причинят отрицателни последици за околната среда), така и основни компоненти (които могат да бъдат повторно използвани). Важно е ОЕЕО да бъде подложено на специфично третиране, за да се отстранят и унищожат правилно всички замърсители и да се съберат и рециклират всички материали.

Отделните граждани могат да изиграят важна роля като гарантират, че ОЕЕО няма да се превърнат в проблем за околната среда; важно е да се следват някои основни правила: ОЕЕО не трябва да се третират като битови отпадъци.

ОЕЕО трябва да се предават на съответните пунктове за събиране, управлявани от общината или от регистрирани дружества. За големи ОЕЕО в много държави може да има възможност за взимане от дома.

В много държави, когато закупите нов уред, старият може да бъде върнат на търговеца, който трябва да го вземе безплатно на основа едно за едно, стига обзавеждането да е от еквивалентен тип и да има същите функции като предоставеното такова.

Съответствие

С поставянето на **CE** маркировка върху този продукт потвърждаваме съответствието на всички европейски изисквания за безопасност, здраве и опазване на околната среда, приложими от законодателството за този продукт.

Уважаеми клиенти,

Ако искате да върнете или замените продукта, моля, свържете се с магазина, откъдето сте го купили. (Не забравяйте да донесете фактурата за покупка)