

Air conditioner remote control

User Manual

EN | BG

02M-8868633200-5320-01

The Beko logo consists of the word "beko" in a white, lowercase, sans-serif font, positioned above a white horizontal line. The entire logo is set against a blue square background that is tilted slightly to the right.

beko

Please read this user manual first!

Dear Customer,

Thank you for preferring a Beko product. We hope that you get the best results from your product which has been manufactured with high quality and state-of-the-art technology. Therefore, please read this entire user manual and all other accompanying documents carefully before using the product and keep it as a reference for future use. If you handover the product to someone else, give the user manual as well. Follow all warnings and information in the user manual.

Meanings of the symbols

Following symbols are used in the various section of this manual:

	Important information or useful hints about usage.
----------------------------------------------------------------------------------	----------------------------------------------------

	Warning for hazardous situations with regard to life and property.
----------------------------------------------------------------------------------	--------------------------------------------------------------------



This product has been produced in environmentally friendly, modern facilities

Complies with the WEEE Regulation.



Does not contain PCB.

CONTENTS

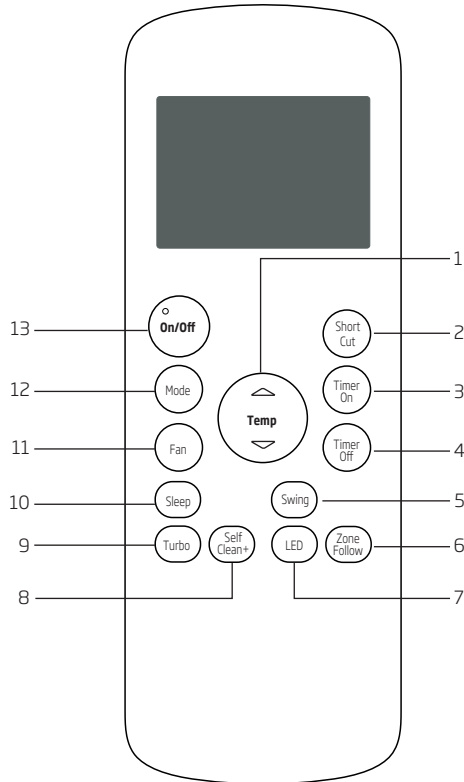
1 Remote control specifications	4
2 Function buttons	5
3 Handling the remote control	7
3.1 Inserting and replacing batteries	7
4 Remote LED screen indicators	9
5 How to use the basic functions	10
5.1 Auto operation	10
5.2 Cool operation	11
5.3 Dry operation (dehumidifying)	12
5.4 Fan operation	13
5.5 Heat operation	14
5.6 Setting the timer function	15
6 How to use the advanced functions	20

1 Remote control specifications

Model	RG57K7(B)/BGEF
Rated voltage	3.0V (Dry batteries R03/LR03×2)
Signal receiving range	8m
Environment	-5°C~60°C

2 Function buttons

Before you begin using your new air conditioner, make sure to familiarize yourself with its remote control. The following is a brief introduction to the remote control itself. For instructions on how to operate your air conditioner, refer to the **How to use the basic functions** section of this manual.



Model: RG57K7(B)/BGEF

1. Temp

Increases temperature in 1°C increments. Max. temperature is 30°C.

Temp

Decreases temperature in 1°C increments. Min. temperature is 17°C.

2. Short cut

Sets and activates your favourite pre-settings.

3. Timer On

Sets timer to turn unit on (see **How to use the basic functions** for instructions)

2 Function buttons

4. Timer Off

Sets timer to turn unit off (see **How to use the basic functions** for instructions)

5. Swing

Starts and stops louver movement.

6. Zone follow

Temperature sensing and room temperature display button.

7. LED

Turns indoor unit's LED display on and off.

8. Self clean+

Starts and stops self clean feature.

9. Turbo

Enables unit to reach preset temperature in shortest possible time

10. Sleep

Saves energy during sleeping hours

11. Fan speed

Selects fan speeds in the following order: **Auto** → **Low** → **Med** → **High**

12. Mode

Scrolls through operation modes as follows: **Auto** → **Cool** → **Dry** → **Heat** → **Fan**



Note: Please do not select Heat mode if the machine you purchased is cooling only type. Heat mode is not supported by the cooling only appliance.

13. On/Off

Turns the unit on or off

3 Handling the remote control

Not sure what a function does?

Refer to the **How to use the basic functions** and **How to use the advanced functions** sections of this manual for a detailed description of how to use your air conditioner.



Special note

- Button designs on your unit may differ slightly from the example shown.
- If the indoor unit does not have a particular function, pressing that function's button on the remote control will have no effect.
- When there are wide differences between "Remote controller Illustration" and "USER'S MANUAL" on function description, the description of USER'S MANUAL shall prevail.

3.1 Inserting and replacing batteries

Your air conditioning unit comes with two AAA batteries. Put the batteries in the remote control before use.

1. Slide the back cover from the remote control downward, exposing the battery compartment.
2. Insert the batteries, paying attention to match up the (+) and (-) ends of the batteries with the symbols inside the battery compartment.
3. Slide the battery cover back into place.



Battery notes

For optimum product performance:

- Do not mix old and new batteries, or batteries of different types.
- Do not leave batteries in the remote control if you don't plan on using the device for more than 2 months.



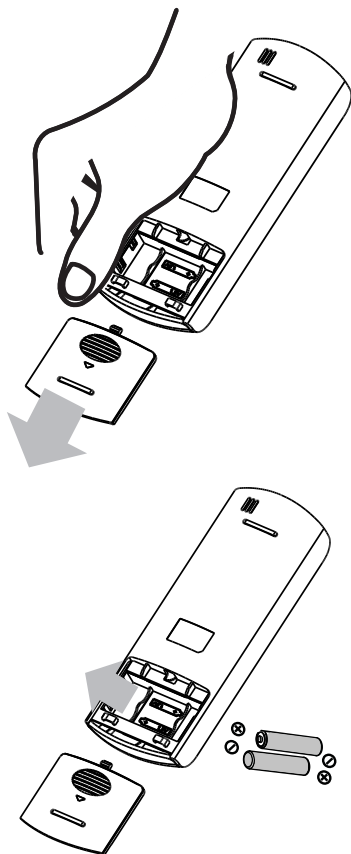
Battery disposal

Do not dispose of batteries as unsorted municipal waste. Refer to local laws for proper disposal of batteries.

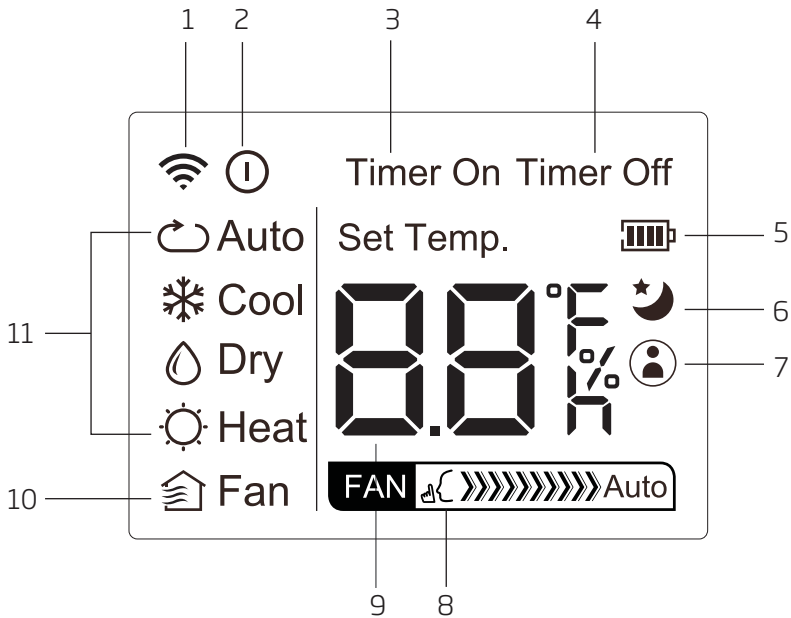
Tips for using remote control

- The remote control must be used within 8 meters of the unit.
- The unit will beep when remote signal is received.
- Curtains, other materials and direct sunlight can interfere with the infrared signal receiver.
- Remove batteries if the remote will not be used more than 2 months.

3 Handling the remote control



4 Remote LED screen indicators



1. Transmission indicator

Lights up when remote sends signal to indoor unit

2. On/Off display

Appears when the unit is turned on, and disappears when it is turned off

3. Timer On display

Displays when Timer On is set

4. Timer Off display

Displays when Timer Off is set

5. Battery display

Low battery detection

6. Sleep display

Displays when Sleep function is activated

7. Zone follow display

Indicates that the Zone Follow function is on

8. Silent display

Not available for this unit

9. Temperature/Timer display

Displays the set temperature by default, or timer setting when using Timer On/Off functions

- Temperature range: 17-30°C
- Timer setting range: 0-24 hours

This display is blank when operating in Fan mode.

10. Fan speed display

Displays selected Fan Speed:

High, Med, or Low

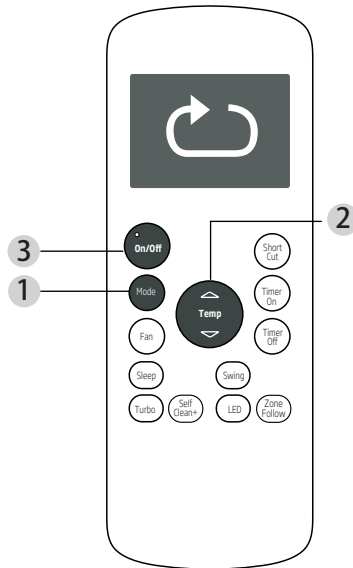
This display is blank when operating in Fan mode.

11. Mode display

Displays the current mode, including:

- Auto
- Cool
- Dry
- Heat
- Fan

5 How to use the basic functions





Setting temperature

The operating temperature range for units is 17-30°C. You can increase or decrease the set temperature in 1°C increments.

5.1 Auto operation

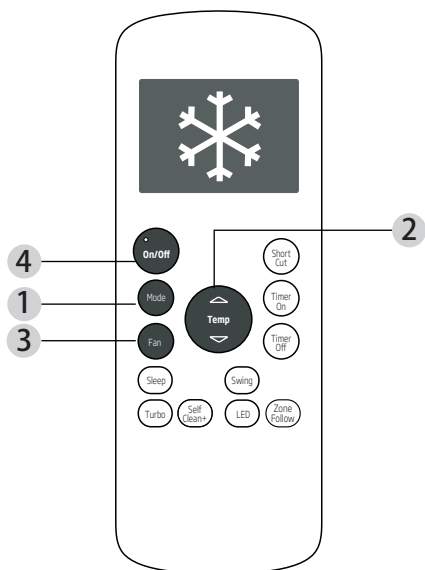
In **Auto** mode, the unit will automatically select the Cool, Fan, Heat or Dry mode based on the set temperature.

1. Press the **Mode** button to select Auto mode.
2. Set your desired temperature using the **Temp**  or **Temp**  button.
3. Press the **On/Off** button to start the unit.



Note: **Fan Speed** can't be set in Auto mode.

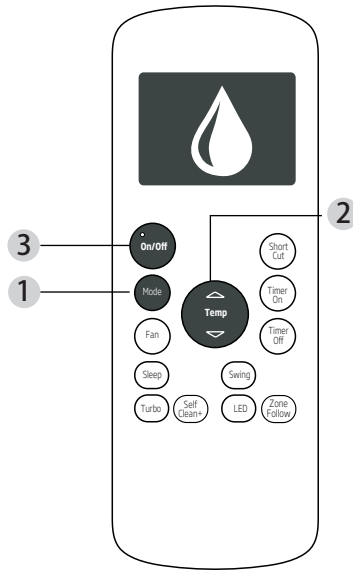
5 How to use the basic functions



5.2 Cool operation

1. Press the **Mode** button to select **Cool** mode.
2. Set your desired temperature using the **Temp**  or **Temp**  button.
3. Press the **Fan** button to select the Fan Speed: Auto, Low, Med, or High.
4. Press the **On/Off** button to start the unit.

5 How to use the basic functions



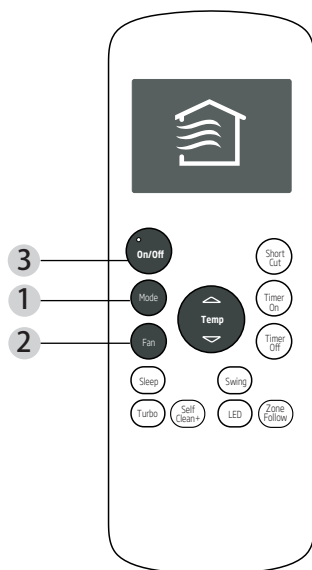
5.3 Dry operation (dehumidifying)

1. Press the **Mode** button to select **Dry** mode.
2. Set your desired temperature using the **Temp** \blacktriangle or **Temp** \blacktriangledown button.
3. Press the **On/Off** button to start the unit.



Note: **Fan Speed** can't be changed in Dry mode.

5 How to use the basic functions



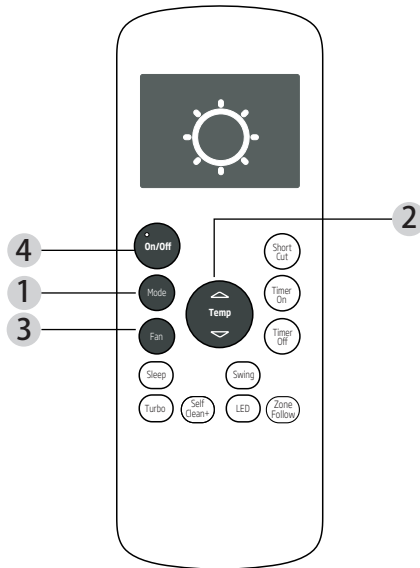
5.4 Fan operation

1. Press the **Mode** button to select Fan mode.
2. Press **Fan** button to select the Fan Speed: Auto, Low, Med or High.
3. Press the **On/Off** button to start the unit.





Note: You can't set temperature in Fan mode. As a result, your remote control's LCD screen will not display temperature.

5 How to use the basic functions



5.5 Heat operation

1. Press the **Mode** button to select **Heat** mode.
2. Set your desired temperature using the **Temp**  or **Temp**  button.
3. Press the **Fan** button to select the Fan Speed: Auto, Low, Med, or High.
4. Press the **On/Off** button to start the unit.



Note: As outdoor temperature drops, the performance of your unit's Heat function may be affected. In such instances, we recommend using this air conditioner in conjunction with other heating appliance.

5 How to use the basic functions

5.6 Setting the timer function

Your air conditioning unit has two timer-related functions:

- **Timer On**- sets the amount of timer after which the unit will automatically turn on.
- **Timer Off**- sets the amount of time after which the unit will automatically turn off.

Timer On function

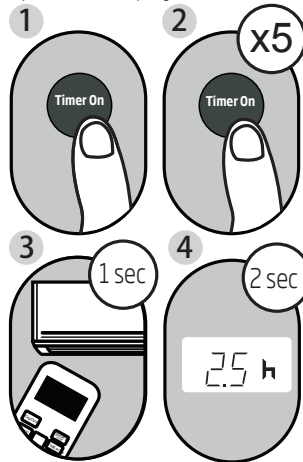
The **Timer On** function allows you to set a period of time after which the unit will automatically turn on, such as when you come home from work.

1. Press the **Timer On** button. By default, the last time period that you set and an "h" (indicating hours) will appear on the display.



Note: This number indicates the amount of time after the current time that you want the unit to turn on.
For example, if you set Timer On for 2 hours, "2.0 h" will appear on the screen, and the unit will turn on after 2 hours.

2. Press the **Timer On** button repeatedly to set the time when you want the unit to turn on.
3. Wait 2 seconds, then the Timer On function will be activated. The digital display on your remote control will then return to the temperature display.



Example: Setting unit to turn on after 2.5 hours.

5 How to use the basic functions

Timer Off function

The **Timer Off** function allows you to set a period of time after which the unit will automatically turn off, such as when you wake up.

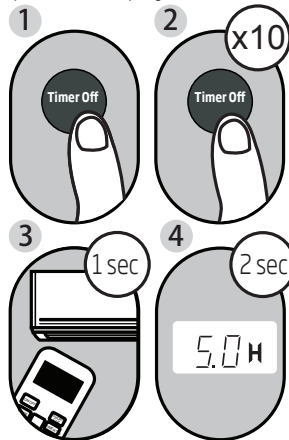
1. Press the **Timer Off** button. By default, the last time period that you set and an "h" (indicating hours) will appear on the display.



Note: This number indicates the amount of time after the current time that you want the unit to turn off.

For example, if you set Timer Off for 2 hours, "2.0 h" will appear on the screen, and the unit will turn off after 2 hours.

2. Press the **Timer Off** button repeatedly to set the time when you want the unit to turn off.
3. Wait 2 seconds, then the Timer Off function will be activated. The digital display on your remote control will then return to the temperature display.

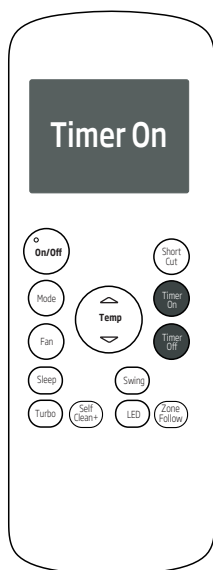


Example: Setting unit to turn off after 5 hours.

5 How to use the basic functions



Note: When setting the Timer On or Timer Off functions, up to 10 hours, the time will increase in 30 minute increments with each press. After 10 hours and up to 24, it will increase in 1 hour increments. The timer will revert to zero after 24 hours. You can turn off either function by setting its timer to "0.0h".



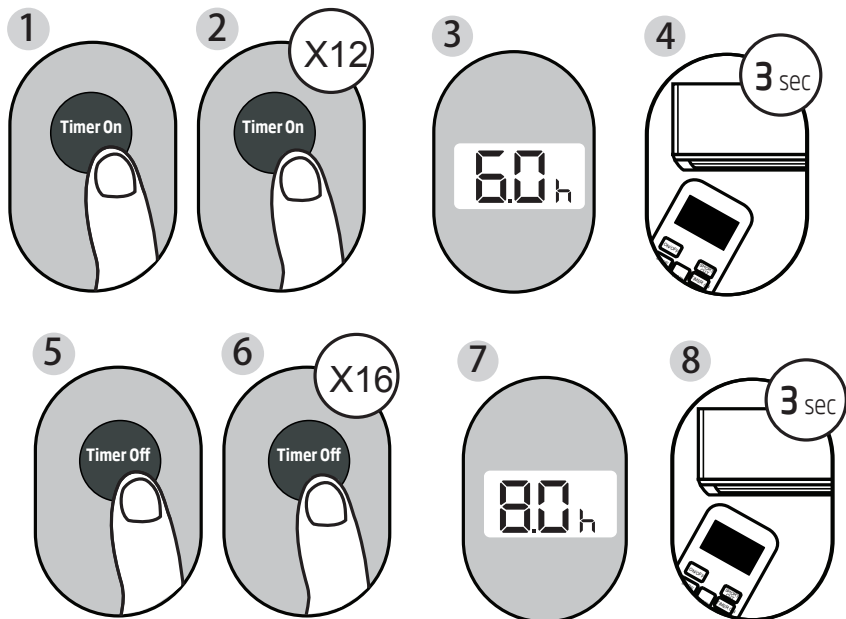
Continue to press
Timer On or **Timer Off**
until desired time
is reached.

5 How to use the basic functions

Setting both Timer On and Timer Off at the same time

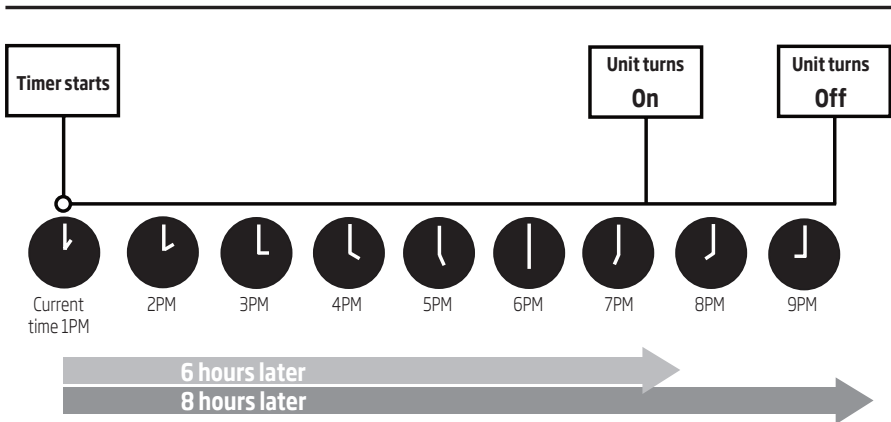
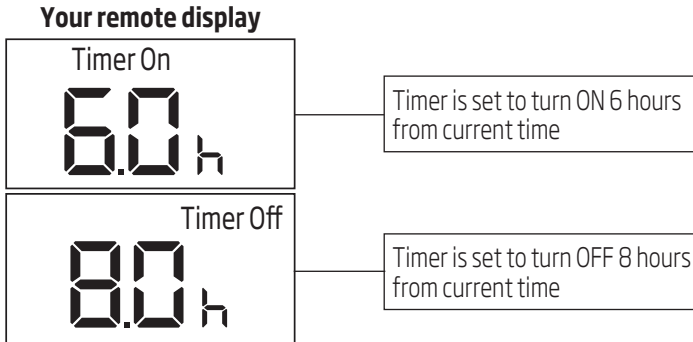
Keep in mind that the time periods you set for both functions refer to hours after the current time. For example, say that the current time is 1:00 PM, and you want the unit to turn on automatically at 7:00 PM. You want it to operate for 2 hours, then automatically turn off at 9:00 PM.

Do the following:



5 How to use the basic functions

Example: Setting the unit to turn on after 6 hours, operate for 2 hours, then turn off (see the figure below)



1. Sleep function

The SLEEP function is used to decrease energy use while you sleep (and don't need the same temperature settings to stay comfortable). This function can only be activated via remote control.



Note: The SLEEP function is not available in Fan or Dry mode.

2. Turbo function

The Turbo function makes the unit work extra hard to reach your present temperature in the shortest amount of time possible.

- When you press the **Turbo** button in Cool mode, the unit will blow cool air with strongest wind setting to jump-start the cooling process.
- When you press the **Turbo** button in Heat mode, for units with Electric heat elements, the Electric Heater will activate and jump-start the heating process.

3. Self clean+ function

Airborne bacteria can grow in the moisture that condenses around heat exchangers in the unit. With regular use, most of this moisture is evaporated from the unit. By pressing the **Self Clean+** button, your unit will clean itself automatically. The cleaning cycle takes 30 minutes, after which the unit will turn off automatically. Pressing the **Self Clean+** button mid-cycle will cancel the operation and turn off the unit.

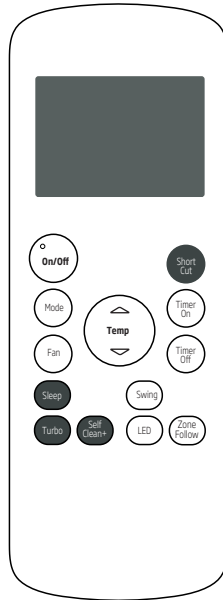
You can use **Self Clean+** as often as you like.



Note: You can only activate this function in Cool or Dry mode.

4. Shortcut function

- Used to restore the current settings or resume previous settings.
- Push this button when remote controller is on, the system will automatically revert back to the previous settings including operating mode, setting temperature, fan speed level and sleep feature (if activated).
- If pushing more than 2 seconds, the system will automatically restore the current operation settings including operating mode, setting temperature, fan speed level and sleep feature (if activated).



Model: RG57K7(B)/BGEF

5. Zone follow function

The Zone Follow function enables the remote control to measure the temperature at its current location. When using Auto, Cool, or Heat functions, measuring ambient temperature from the remote control (instead of from the indoor unit itself) will enable the air conditioner to optimize the temperature around you and ensure maximum comfort.

1. Press Zone Follow button to activate function. The remote control will send temperature signal to the indoor unit every three minutes.
2. Press Zone Follow button again to turn off this function.

6. Swing function

Swing button

Used to stop or start horizontal louver auto swing feature.

Първо прочетете настоящото ръководство за употреба!

Уважаеми клиенти,

Благодарим, че предпочетохте продукт на Веко. Надяваме се, че ще получите отлични резултати от продукта, който е произведен по най-съвременна технология при най-високо качество. Прочетете цялото ръководство за употреба и всички останали придружаващи документи внимателно преди да използвате продукта и ги запазете за бъдещи справки. Ако предавате продукта на друго лице, включете и ръководството за употреба. Следвайте всички предупреждения и цялата информация в ръководството за употреба.

Значения на символите

Следващите символи се използват в различните раздели на настоящото ръководство:



Важна информация или полезни съвети относно употребата.



Предупреждения за опасни ситуации по отношение на живота и собствеността.



Този продукт е произведен в екологични съвременни фабрики.

Отговаря на разпоредбите на WEEE.



Не съдържа PCB.

СЪДЪРЖАНИЕ

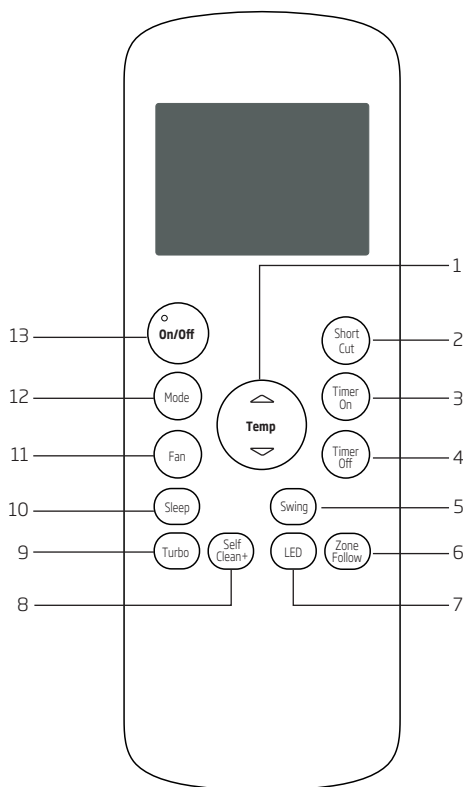
1	Спецификации на дистанционното управление	24
2	Функционални бутони	25
3	Работа с дистанционното управление	27
3.1	Поставяне и смяна на батериите	27
4	Индикатори на LED екрана на дистанционното управление	29
5	Начин на използване на основните функции	30
5.1	Автоматична работа	30
5.2	Работа при охлаждане	31
5.3	Подсушаване	32
5.4	Работа с вентилатор	33
5.5	Работа при отопление	34
5.6	Задаване на функцията за таймер	35
6	Начини на използване на разширените функции	40

Спецификации на дистанционото управление

Модел	RG57K7(B)/BGEF
Номинално напрежение	3,0V (Сухи батерии R03/LR03×2)
Диапазон за приемане на сигнала	8m
Температурен диапазон на средата	-5°C~60°C

2 Функционални бутони

Преди да започнете да използвате новия климатик се запознайте с дистанционното му управление. Следва кратко описание на дистанционното управление. За инструкции относно начина на работа на климатика вижте раздела **Начин на използване на основните функции** на настоящото ръководство.



Модел: RG57K7(B)/BGEF

1. Temp (Температура) ▲

Увеличаване на температурата със стъпка 1°C. Максималната температура е 30°C.

Temp (Температура) ▼

Намалява температурата със стъпка от 1°C. Минималната температура е 17°C.

2. Short cut (Препратка)

Задава и активира предпочитани предварителни настройки.

3. Timer On (Включване на таймер)

Задава таймер за включване на модула (вижте **Начин на използване на основните функции** за инструкции)

2 Функционални бутони

4. Timer Off (Изключване на таймер)

Задава таймер за изключване на модула (вижте **Начин на използване на основните функции** за инструкции)

5. Swing (Завъртане)

Стартира и спира движението на пластината.

6. Zone Follow (Проследяване на зоната)

Бутон за отчитане и показване на температурата в помещението.

7. LED (Светлинна индикация)

Включване и изключване на LED дисплея на вътрешното тяло.

8. Self clean+ (Самопочистване+)

Стартира и спира функцията за самопочистване.

9. Turbo (Турбо)

Активира модула за достигане на предварително зададената температура за възможно най-кратко време.

10. Sleep (Сън)

Спестяване на енергия по време на сън

11. Fan speed (Скорост на вентилатора)

Избира скоростите на вентилатора в следния ред: **Auto (Автоматична)** → **Low (Ниска)** → **Med (Средна)** → **High (Висока)**

12. Mode (Режим)

Превърта работните режими в следния ред: **Auto (Автоматичен)** → **Cool (Охлаждане)** → **Dry (Изсушаване)** → **Heat (Отопление)** → **Fan (Вентилатор)**



Забележка: Не избирайте режима Heat (Отопление), ако закупеният продукт поддържа само охлаждане. Режимът за отопление не се поддържа от модули, които работят само с охлаждане.

13. On/Off (Вкл./изкл.)

Включва и изключва модула

3 Работа с дистанционното управление

Ако не сте сигурни какво прави определена функция

Вижте разделите **Начин на използване на основните функции** и **Начини на използване на разширените функции** на това ръководство за подробно описание на начина на използване на климатика.



Специална забележка

- Дизайнът на бутоните на модула може леко да се различава от показания пример.
- Ако вътрешното тяло не предлага определена функция, натискането на бутона на тази функция на дистанционното управление няма ефект.
- При големи разлики в "Инструкциите за използване на дистанционното управление" и "РЪКОВОДСТВО ЗА УПОТРЕБА" по отношение описанието на дадена функция приоритет има РЪКОВОДСТВОТО ЗА УПОТРЕБА.

3.1 Поставяне и смяна на батериите

Климатикът се предлага с две батерии AAA. Поставете батериите в дистанционното управление преди да го използвате.

1. Плъзнете надолу задния капак на дистанционното управление, за да видите отделението за батерии.
2. Поставете батериите като внимавате краищата за (+) и (-) на батериите да съвпадат със символите в отделението за батерии.
3. Плъзнете на място капака на отделението за батерии.



Забележка за батериите

За оптимална работа на продукта:

- Не смесвайте стари и нови батерии или батерии от различни типове.
- Не оставяйте батериите в дистанционното управление, ако не планирате да използвате уреда за повече от 2 месеца.



Изхвърляне на батериите

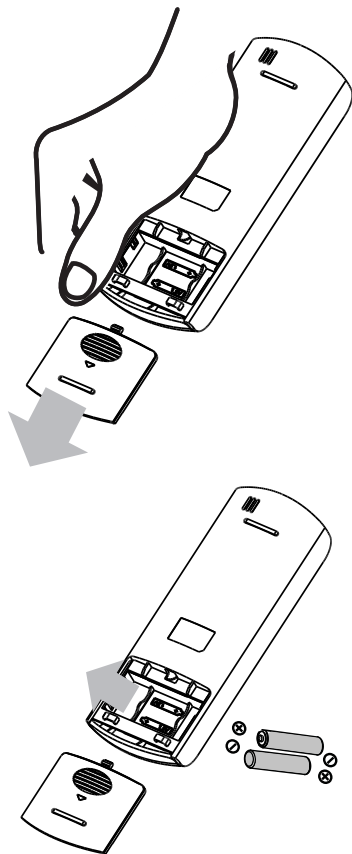
Не изхвърляйте батериите като обикновени домакински отпадъци. Направете справка с местните закони за правилно изхвърляне на батерии.

Съвети за използване на дистанционното управление

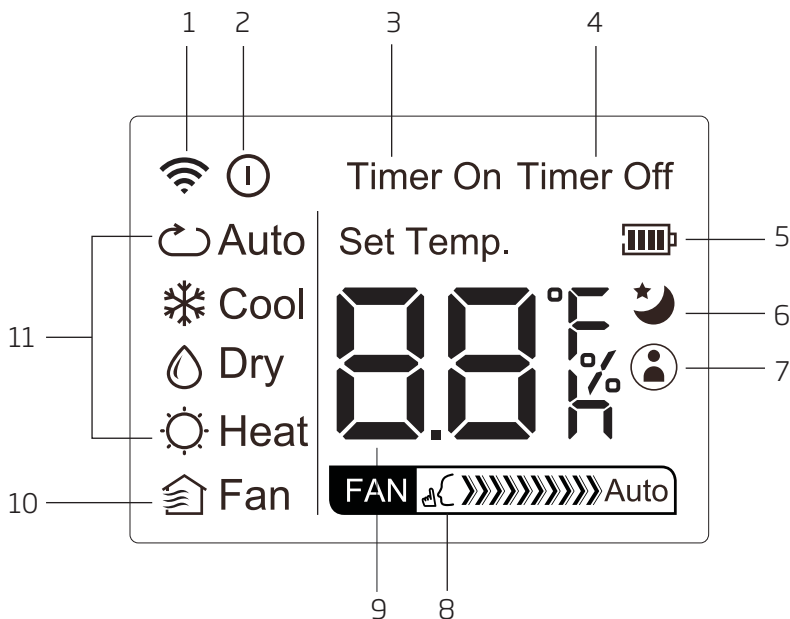
- Дистанционното управление може да се използва в рамките на 8 метра от модула.
- При получаване на сигнал от дистанционното управление модулет издава звуков сигнал.

3 Работа с дистанционното управление

- Приемникът на инфрачервени сигнали се влияе от наличието на завеси, други материали и непосредствена слънчева светлина.
- Отстранете батериите, ако дистанционното управление не се използва за повече от 2 месеца.



Индикатори на LED екрана на дистанционното управление



1. Индикатор за предаване

Светва, когато дистанционното управление изпраща сигнал към вътрешното тяло

2. Отчитане на On/Off (Вкл./изкл.)

Показва се, когато модулът се включва и изчезва, когато се изключва.

3. Отчитане Timer On (Таймер за включване)

Показва се при задаване на Timer On (Таймер за включване)

4. Отчитане Timer Off (Таймер за изключване)

Показва се при задаване на Timer Off (Таймер за изключване).

5. Отчитане на заряда в батерията

Разпознаване на ниско ниво на батерията

6. Отчитане Sleep (Сън)

Показва активирането на функцията Sleep (Сън)

7. Отчитане на Zone Follow (Проследяване на зоната)

Показва, че функцията Zone Follow (Проследяване на зоната) е включена.

8. Отчитане на Silent (Тих режим)

Не се предлага за този модул

9. Отчитане Temperature/Timer (Температура/таймер)

По подразбиране показва зададената температура или настройката за таймер при използване на функциите за таймер за включване/изключване.

- Температурен диапазон: 17-30°C
- Диапазон за задаване на таймера 0-24 часа

Няма отчитане, когато модулът работи в режим Fan (Вентилатор).

10. Отчитане Fan speed (Скорост на вентилатора)

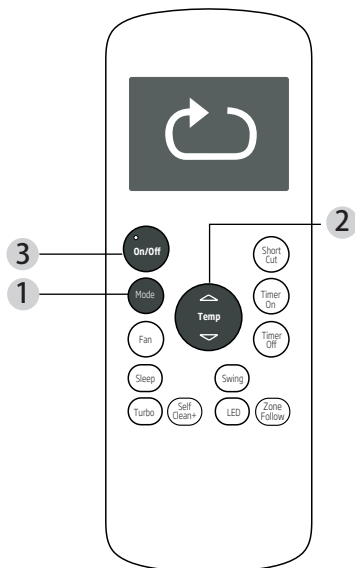
Показва избраната скорост на вентилатора:
 >>>>>>>>>> High (Висока), >>>>>>> Med (Средна) или >>> Low (Ниска)

Няма отчитане, когато модулът работи в режим Fan (Вентилатор).

11. Отчитане на Mode (Режим)

Показва текущия режим, включително:

- Auto (Автоматичен)
- Cool (Охлаждане)
- Dry (Изсушаване)
- Heat (Отопление)
- Fan (Вентилатор)



Задаване на температура

Диапазонът на работната температура за модулите е 17-30°C. Можете да намалявате или увеличавате зададената температура със стъпка от 1°C.

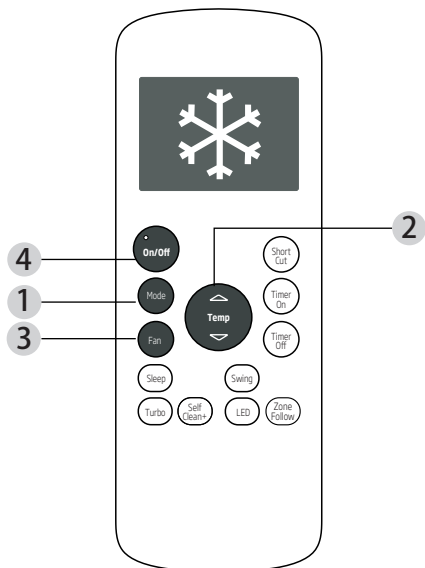
5.1 Автоматична работа

В режим **Auto (Автоматичен)** модулът избира автоматично режим Cool (Охлаждане), Fan (Вентилатор), Heat (Отопление) или Dry (Изсушаване) въз основа на зададената температура.

1. Натиснете бутона **Mode (Режим)**, за да зададете режим Auto (Автоматичен).
2. Задайте желаната температура като използвате бутона **Temp ▲ (Температура +)** или **Temp ▼ (Температура -)**.
3. Натиснете бутона **On/Off (Вкл./изкл.)**, за да стартирате модула.

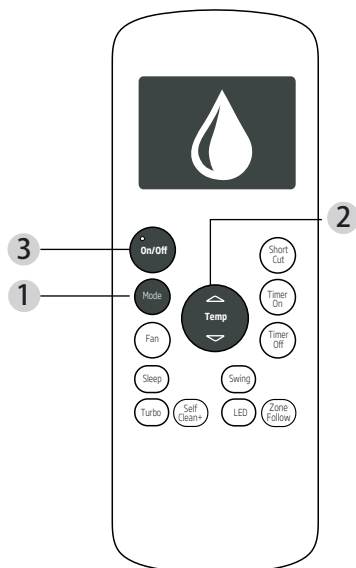


Забележка: Fan Speed (Скорост на вентилатора) не може да се установи в режим Auto (Автоматичен).



5.2 Работа при охлаждане

1. Натиснете бутона **Mode (Режим)**, за да изберете режим **Cool (Охлаждане)**.
2. Задайте желаната температура като използвате бутона **Temp ▲ (Температура +)** или **Temp ▼ (Температура -)**.
3. Натиснете бутона **Fan (Вентилатор)**, за да зададете Fan Speed (Скорост на вентилатора): Auto (Автоматично), Low (Ниска), Med (Средна) или High (Висока).
4. Натиснете бутона **On/Off (Вкл./изкл.)**, за да стартирате модула.

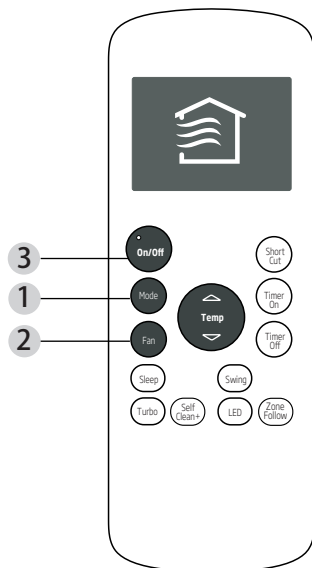


5.3 Изсушаване

1. Натиснете бутона **Mode (Режим)**, за да изберете режим **Dry (Изсушаване)**.
2. Задайте желаната температура като използвате бутона **Temp ▲ (Температура +)** или **Temp ▼ (Температура -)**.
3. Натиснете бутона **On/Off (Вкл./изкл.)**, за да стартирате модула.



Забележка: Fan Speed (Скорост на вентилатора) не може да се промени в режим Dry (Изсушаване).

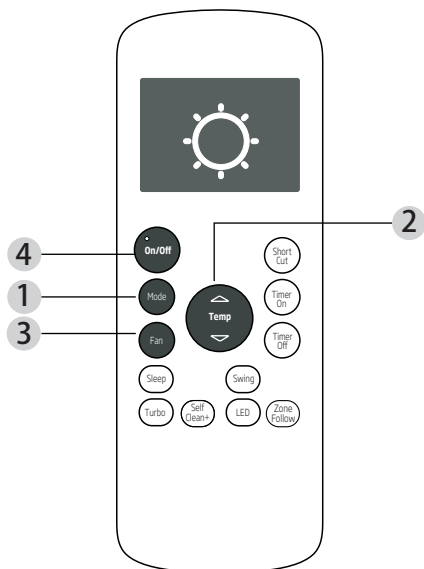


5.4 Работа с вентилатор

1. Натиснете бутона **Mode (Режим)**, за да изберете режим Fan (Вентилатор).
2. Натиснете бутона **Fan (Вентилатор)**, за да изберете Fan Speed (Скорост на вентилатора): Auto (Автоматично), Low (Ниска), Med (Средна) или High (Висока).
3. Натиснете бутона **On/Off (Вкл./изкл.)**, за да стартирате модула.



Забележка: В режим Fan (Вентилатор) не можете да задавате температура. В резултат LCD екранът на дистанционното управление не показва температура.



5.5 Работа при отопление

1. Натиснете бутона **Mode (Режим)**, за да изберете режим **Heat (Отопление)**.
2. Задайте желаната температура като използвате бутона **Temp ▲ (Температура +)** или **Temp ▼ (Температура -)**.
3. Натиснете бутона **Fan (Вентилатор)**, за да зададете Fan Speed (Скорост на вентилатора): Auto (Автоматично), Low (Ниска), Med (Средна) или High (Висока).
4. Натиснете бутона **On/Off (Вкл./изкл.)**, за да стартирате модула.



Забележка: Понижаването на температурата навън може да окаже влияние върху ефективността на модула в режим Heat (Отопление). В такива случаи препоръчваме да използвате климатика заедно с други отоплителни уреди.

5.6 Задаване на функцията за таймер

Модулът на климатика има две функции, свързани с таймера:

- **Timer On (Таймер за включване)** - задава времето, след което модулът ще се включи автоматично.
- **Timer Off (Таймер за изключване)** - задава времето, след което модулът ще се изключи автоматично.

Функция Timer On (Таймер за включване)

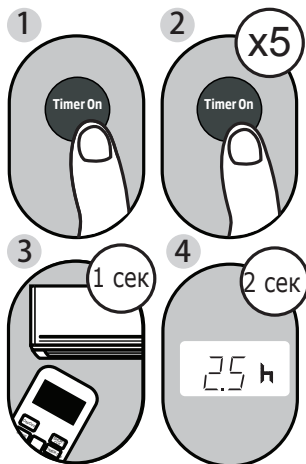
Функцията **Timer On (Таймер за включване)** позволява да зададете периода от време, след който уредът се включва автоматично. Например, когато се прибирате у дома след работа.

1. Натиснете бутона **Timer On (Таймер за включване)**. По подразбиране на дисплея се показва последно въведения времеви период и "h" (часове).



Забележка: Това число показва времето, като се започне от текущия час, след което искате модулът да се включи. Например, ако зададете Timer On (Таймер за включване) на 2 часа, на екрана се показва "2.0 h" и модулът ще се включи след 2 часа.

2. Натискайте продължително бутона **Timer On (Таймер за включване)**, за да зададете времето, в което искате уредът да се включи.
3. Изчакайте 2 секунди. След това функцията Timer On (Таймер за включване) се активира. Цифровият дисплей на дистанционното управление се връща към отчитане на температурата.



Пример: Задава включване на модула след 2,5 часа.

Функция Timer Off (Таймер за изключване)

Функцията **Timer Off (Таймер за изключване)** позволява да зададете периода от време, след което модулът се изключва автоматично. Например, когато се събудите.

1. Натиснете бутона **Timer Off (Таймер за изключване)**. По подразбиране на дисплея се показва последно въведените времеви период и "h" (часове).

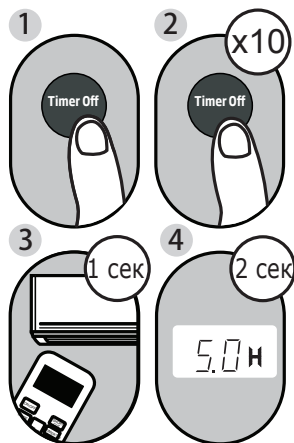


Забележка: Това число показва времето, като се започне от текущия час, след което искате модулът да се изключи.

Например, ако зададете Timer Off (Таймер за изключване) на 2 часа, на екрана се показва "2.0 h" и модулът ще се изключи след 2 часа.

2. Натискайте продължително бутона **Timer Off (Таймер за изключване)**, за да зададете времето, в което искате модулът да се изключи.

3. Изчакайте 2 секунди. След това функцията Timer Off (Таймер за изключване) се активира. Цифровият дисплей на дистанционното управление се връща към отчитане на температурата.

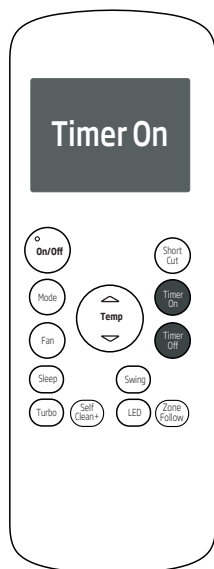


Пример: Задаване модулът да се изключи след 5 часа.



Забележка: При задаване на функциите Timer On (Таймер за включване) и Timer Off (Таймер за изключване) до 10 часа времето се увеличава с 30 минути при всяко натискане. След 10 часа и до 24 часа времето се увеличава със стъпка от 1 час. След 24 часа таймерът се връща на нулева стойност.

Можете да изключите всяка от функциите чрез задаване на "0.0h".



Продължете да натискате **Timer On (Таймер за включване)** или **Timer Off (Таймер за изключване)** до достигане на желаното време.

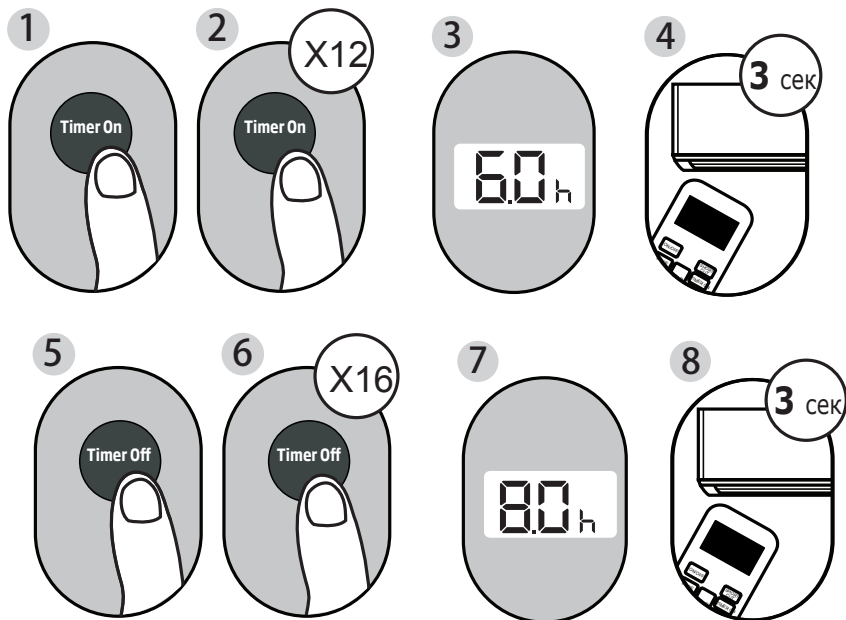
Начин на използване на основните функции

Едновременно задаване на функциите Timer On (Таймер за включване) и Timer Off (Таймер за изключване)

Имайте предвид, че зададените времеви периоди за всяка от функциите представляват броя часове след настоящото време. Нека предположим, че в момента е 1:00 следобед и желаете модулт да се включи автоматично в 7:00 следобед.

Бихте искали модулт да работи за 2 часа, след което да се изключи автоматично в 9:00 вечерта.

Направете следното:

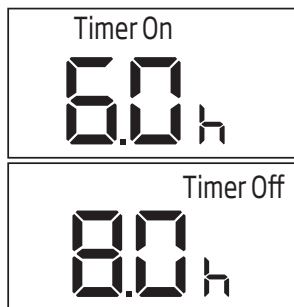


5

Начин на използване на основните функции

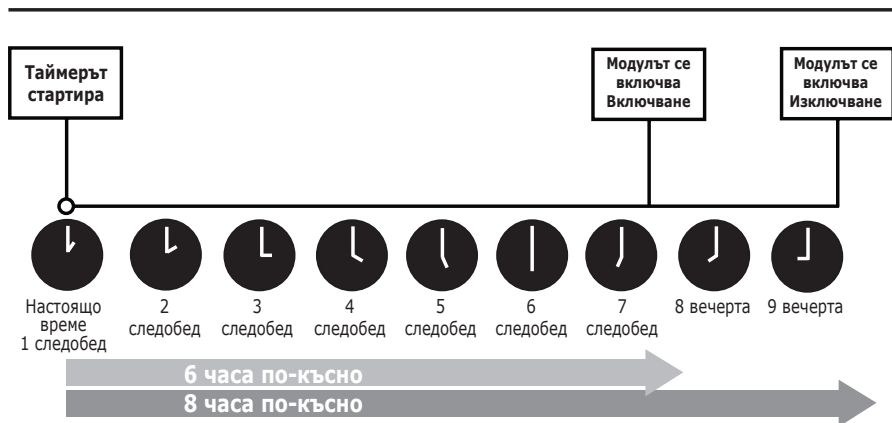
Пример: Задайте модулт да се включи след 6 часа, да работи за 2 часа, след което да се изключи (вижте следващата фигура)

Дисплей на дистанционното управление



Таймерът е зададен така, че модулт да се включи 6 часа след настоящото време.

Таймерът е зададен така, че модулт да се изключи 8 часа след настоящото време.



1. Функция Sleep (Сън)

Функцията SLEEP (Сън) се използва за намаляване на консумацията на енергия по време на сън (и когато не се нуждаете от една и съща температурна настройка, за да се чувствате комфортно). Тази функция може да се активира само от дистанционното управление.



Забележка: Функцията SLEEP (Сън) е недостъпна в режими Fan (Вентилатор) и Dry (Изсушаване).

2. Функция Turbo (Турбо)

Функцията Turbo (Турбо) води до интензивна работа на модула за достигане на предварително зададената температура за най-кратък възможен период от време.

- При натискане на бутона **Turbo (Турбо)** в режим Cool (Охлаждане) уредът подава студен въздух с най-висока настройка за въздушен поток, за да ускори процеса на охлаждане.
- Когато натиснете бутона **Turbo (Турбо)** в режим Heat (Отопление) за модули с електрически нагревателни елементи, се активира електрическият нагревател в интензивен режим, за да се ускори процеса на отопление.

3. Функция Self clean+ (Самопочистване+)

В кондензираната около топлообменника на модула влага могат да се развият пренасяни по въздуха бактерии. При редовна употреба голяма част от влагата се изпарява от модула. С натискането на бутона **Self Clean+ (Самопочистване+)** модулът се самопочиства автоматично. Цикълът на почистване отнема 30 минути, след което модулът се изключва автоматично. Натискането на бутона **Self Clean+ (Самопочистване+)** в средата на цикъла прекъсва работата и изключва модула.

Можете да използвате **Self Clean+ (Самопочистване+)** толкова често, колкото е необходимо.



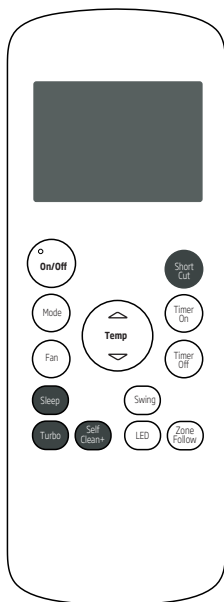
Забележка: Можете да активирате тази функция само в режими Cool (Охлаждане) или Dry (Изсушаване).

4. Функция Shortcut (Препатка)

- Използва се за възстановяване на текущите настройки или възобновяване на предишни настройки.
- Натиснете този бутон при включено дистанционно управление. Системата автоматично се връща към предишните настройки, включително работен режим, зададена температура, ниво на скорост на вентилатора и функция за сън (ако е активирана).

Начини на използване на разширените функции

- При натискане за повече от 2 секунди системата автоматично възстановява настоящите работни настройки, включително работен режим, настройка на температура и ниво на скорост на вентилатора, както и функция за сън (ако е активирана).



Модел: RG57K7(B)/BGEF

5. Функция Zone Follow (Проследяване на зоната)

Функцията Zone Follow (Проследяване на зоната) активира дистанционното управление за измерване на температурата в помещението. При използване на функциите Auto (Автоматичен режим), Cool (Охлаждане) или Heat (Отопление) измерването на околната температура от дистанционното управление (вместо от самото вътрешно тяло) активира климатика за оптимизиране на околната температура и гарантиране на максимален комфорт.

1. Натиснете бутона Zone Follow (Проследяване на зоната), за да активирате функцията. Дистанционното управление изпраща сигнал за температурата до вътрешното тяло на всеки три минути.
2. Натиснете отново бутона Zone Follow (Проследяване на зоната), за да изключите функцията.

6. Функция Swing (Завъртане)

Бутон Swing (Завъртане)

Използва се за спиране или стартиране на автоматичното завъртане на хоризонталната пластина.

