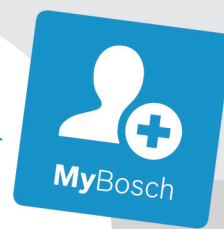




**BOSCH**

**Register** your  
new device on  
MyBosch now and  
get free benefits:  
**[bosch-home.com/  
welcome](https://bosch-home.com/welcome)**



# Абсорбатор

**DWK0.5G.0., DWK.5AJ.0., DWK.5AJ.1., DWK.6AJ.0., DWK.5AD.0.**

Ръководство



## Съдържание

	<b>Важни указания за безопасност</b> . . . . .	<b>3</b>
	<b>Опазване на околната среда</b> . . . . .	<b>6</b>
	Пестене на енергия . . . . .	6
	Изхвърлете като пазите околната среда . . . . .	6
	<b>Режими на работа</b> . . . . .	<b>6</b>
	Работа с отработван въздух . . . . .	6
	Работа с циркулиращ въздух . . . . .	6
	<b>Обслужване на уреда</b> . . . . .	<b>7</b>
	Включване и изключване на уреда . . . . .	7
	Функция за движение по инерция . . . . .	7
	Осветление . . . . .	7
	<b>Почистване и обслужване</b> . . . . .	<b>8</b>
	Препарат за миене . . . . .	8
	Демонтаж и монтаж на филтъра . . . . .	8
	<b>Повреда, какво да направим?</b> . . . . .	<b>10</b>
	Таблица с повредите . . . . .	10
	Смяна на светодиоди . . . . .	10
	<b>Служба обслужване на клиенти</b> . . . . .	<b>11</b>
	<b>Допълнителни принадлежности</b> . . . . .	<b>11</b>
	Специални принадлежности . . . . .	11

Допълнителна информация за продукти, принадлежности, резервни части и услуги ще откриете в Интернет: [www.bosch-home.com](http://www.bosch-home.com) и онлайн магазина: [www.bosch-eshop.com](http://www.bosch-eshop.com)

## **Важни указания за безопасност**

Прочетете внимателно настоящото ръководство. Само тогава можете да обслужвате сигурно и правилно уреда си. Съхранете ръководството за употреба и монтаж за по-късна употреба или за следващия притежател.

Само при качествено вграждане съгласно инструкцията за монтаж се гарантира сигурността при работа. Инсталирацията е отговорен за безупречното функциониране на мястото на поставяне.

Този уред е предназначен за употреба само в частни домакинства и в битова среда. Уредът не е предназначен за работа на открито. Наблюдавайте уреда по време на работа. Производителят не отговаря за щети поради неправилна употреба или грешно обслужване.

Този уред е предназначен за използване на височина до максимум 2000 метра над морското равнище.

Този уред не бива да се използва от лица (включително деца) с ограничени физически, сензорни или умствени способности или без опит и познания, освен ако тези лица не се надзирават или напътстват при боравенето с уреда от лице, което е отговорно за тяхната безопасност.

С уреда не трябва да играят деца. Почистването и обслужването от ползвателя не трябва да се извършват от деца, освен ако са по-големи от 8 години и са под наблюдение.

Деца, които са по-малки от 8 години, трябва да се държат надалеч от уреда и свързващия проводник.

Проверете уреда след разопаковането. При транспортни повреди не включвайте.

Този уред не е подходящ за работа с външен таймер или с външно дистанционно управление.

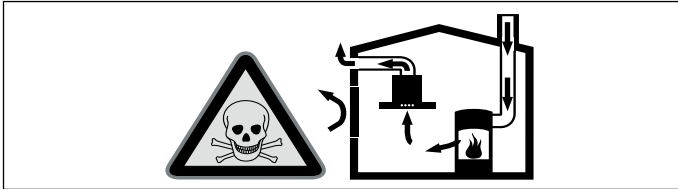
### **Предупреждение – Опасност от задушаване!**

Опаковъчният материал е опасен за деца. Никога не позволявайте на деца да играят с опаковъчния материал.

### **⚠ Предупреждение – Опасност за живота!**

Обратно всмуканите газове от изгарянето могат да доведат до отравяния.

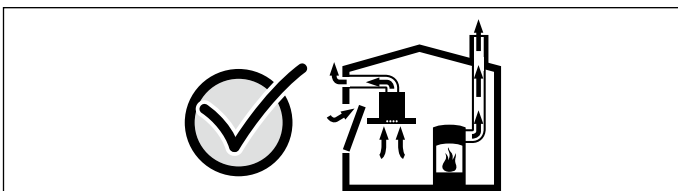
Винаги осигурявайте достатъчно свеж въздух, ако уредът се използва в режим с отработен въздух едновременно със зависима от стайния въздух печка.



Зависимите от стайния въздух печки (напр. нагревателните уреди, работещи с газ, нафта, дърва или въглища, конвекторните нагреватели, калориферите) изтеглят въздух за изгаряне от мястото на поставяне и изкарват отработени газове през съоръжение за отработени газове (напр. дымоотвод) на открито.

При включен абсорбатор се изкарва въздуха от кухнята и съседните помещения - ако няма достатъчен приток на въздух налягането се понижава. Опасните газове от комина или шахтата за вентилация се засмукват обратно в жилищните помещения.

- Ето защо винаги трябва да има достатъчно свеж въздух.
- Отворът в стената за свеж/отработен въздух не гарантира сам по себе си запазването на граничната стойност. Безопасна работа е възможна само ако подналягането в отделението на огнището не превишава 4 Pa (0,04 mbar). Това може да се постигне, ако чрез незатварящи се отвори, напр. във вратите, прозорците, в комбинация със стенна кутия за подаван/отработван въздух или чрез други технически средства въздухът, който е нужен за изгарянето, може да постъпва.



Във всеки случай се консултирайте с компетентния коминочистач, който може да оцени общата тяга на въздуха и да ви

предложи подходяща мярка за проветрение.

Ако абсорбаторът се използва изключително в режим на рециркулация, работата е възможна без ограничения.

### **⚠ Предупреждение – Опасност от пожар!**

- Отлаганията на мазнина във филтъра за мазнина могат да се запалят.  
**Почиствайте филтъра за мазнина най-малко на всеки 3 месеца.**  
Никога не използвайте уреда без филтър за мазнина.
- Отлаганията на мазнина във филтъра за мазнина могат да се запалят. В близост до уреда никога не работете с открит пламък (напр. фламбиране). Инсталирайте уреда само в близост до камина за твърди горива (напр. дърво или въглища), ако не е налично затворено, свалящо се покритие. Не бива да се образуват искри.
- Горещото масло и греста се възпламеняват бързо. Никога не оставяйте горещото масло и греста без надзор. Никога не гасете пожар с вода. Изключване на котлон. Внимателно задушете пламъците с капак, одеяло или подобни.
- Газовите котлони без поставени върху тях съдове при работа генерират голяма топлина. Поставен над тях вентилационен уред може да се повреди или да се запали. Използвайте газовите котлони само с поставени върху тях съдове.
- При едновременна работа на няколко газови котлона се генерира голяма топлина. Поставен над тях вентилационен уред може да се повреди или да се запали. Никога не използвайте едновременно два газови котлона с максимална големина на пламъка за повече от 15 минути. Голяма горелка с над 5 kW (уок) отговаря на мощността на две газови горелки.

### **⚠ Предупреждение – Опасност от изгаряне!**

Достъпните части при работа стават горещи. Никога не докосвайте горещите части. Пазете децата надалеч.

### **⚠ Предупреждение – Опасност от нараняване!**

- Компонентите в уреда могат да са с остри ръбове. Носете защитни ръкавици.
- Оставените върху уреда предмети могат да паднат. Не поставяйте предмети върху уреда.
- Светлината на светодиодните лампички е много ярка и може да увреди очите (рискова група 1). Не гледайте повече от 100 секунди директно във включените светодиодни лампички.

### **⚠ Предупреждение – Опасност от токов удар!**

- Дефектният уред може да предизвика токов удар. Никога не включвайте дефектен уред. Изтеглете щепсела или изключете предпазителя в кутията с предпазители. Свържете се със службата за обслужване на клиенти.
- Некомпетентните ремонти са опасни. Само обучен от нас техник от клиентската служба може да извършва ремонти и да сменя повредени свързващи проводници. Ако уредът е дефектен, изтеглете щепсела или изключете предпазителя в кутията с предпазители. Обадете се в специализиран сервиз.
- Проникващата влага може да предизвика токов удар. Не използвайте водоструйка или пароструйка.

### **Причини за повреди**

#### **Внимание!**

Опасност от пожар поради щети от корозия. При готвене винаги включвайте уреда, за да избегнете образуването на конденз. Кондензът може да доведе до щети от корозия.

Винаги сменяйте веднага дефектните крушки, за да предотвратите претоварване на останалите крушки.

Опасност от повреждане поради проникваща влага в електрониката. Никога не почиствайте елементите за управление с мокра кърпа.

Повърхностно повреждане поради погрешно почистване. Почиствайте повърхностите от неръждаема стомана само в посоката на полиране. Не използвайте препарат за почистване на неръждаема стомана за елементите за управление.

Повърхностно повреждане поради остри или изтъкващи почистващи средства. Никога не използвайте остри или изтъкващи почистващи средства.

Опасност от повреждане поради връщане на кондензат. Каналът за отработен въздух от уреда трябва да е с лек наклон надолу (1° наклон).

## Опазване на околната среда

Вашият нов уред е особено енергийноефикасен. Тук ще получите съвети за пестене на още повече енергия при работата с Вашия уред и за правилното изхвърляне на уреда.

### Пестене на енергия

- При готвене осигурете достатъчен приток на въздух, за да може абсорбаторът да работи ефективно и с ниски работни шумове.
- Настройте степента на вентилатора спрямо интензитета на изпаренията при готвене. Използвайте интензивната степен само при нужда. По-ниска степен на вентилатора означава по-малък разход на енергия.
- При интензивни изпарения при готвене изберете своевременно по-висока степен на вентилатора. Вече разпространилите се в кухнята изпарения от готвене изискват по-дълга работа на абсорбатора.
- Изключете абсорбатора, когато вече не е нужен.
- Изключете осветлението, когато вече не е нужно.
- Почиствайте или сменяйте филтъра на посочените интервали, за да увеличите ефективността на вентилацията и да предотвратите опасност от пожар.
- Поставете капака, за да намалите парите и кондензата.

### Изхвърлете като пазите околната среда

Дайте опаковката на отпадъци по екологосъобразен начин.



Уредът е обозначен в съответствие с директива 2012/19/ЕС за стари електрически и електронни уреди (waste electrical and electronic equipment – WEEE).

Директивата дава рамката, която е валидна за връщането и повторното преработване на старите уреди в границите на Европейския съюз.

## Режими на работа

### Работа с отработван въздух



Засмуканият въздух се пречиства през филтрите за мазнина и се прекарва през тръбна система на открито.

**Указание:** Въздухът не бива да се отвежда в комин, който се използва за отработени газове от уреди, които изгарят газ или други горива (това не важи за рециркуляционни уреди).

- Ако отработеният въздух трябва да се откара в дымоотвод, който не се използва, трябва да се даде съгласието на компетентния коминочистач.
- Ако отработеният въздух се прекарва през страничната вода, трябва да се използва телескопичен отвор в стената.

### Работа с циркулиращ въздух



Всмуквания въздух се почиства през филтри за мазнина и филтър с активен въглен и отново се вкарва в кухнята.

**Указание:** За да изкарате миризмите при работа с циркулиращ въздух, трябва да вградите филтър с активен въглен. Различните възможности за работа на уреда в режим с циркулиращ въздух можете да разберете от проспекта или от специализирания търговец. Необходимото за това допълнително оборудване ще получите от специализираната търговска мрежа, от службата обслужване на клиенти или в онлайн магазина.

## Обслужване на уреда


Това ръководство важи за няколко варианта на уреда. Възможно е да са описани отделни признаци на оборудване, които ги няма при вашия уред.

**Указание:** При началото на готвенето включете абсорбатора и едва няколко минути след края на готвенето го изключете. Така най-ефективно се отстранява парата от кухнята.

### Обслужващ панел



#### Разяснение

1	Вентилаторна степен 1
2	Вентилаторна степен 2
3	Вентилаторна степен 3
	Включване/изключване на осветлението

## Включване и изключване на уреда

### Включване на уреда

Натиснете бутон 1.

Абсорбаторът стартира на степен на мощност 1.

### Настройване на степента на мощност

Натиснете бутон 2 или 3, за да настроите съответната степен на мощност.

### Изключване на уреда

Натиснете бутона на настроената степен на вентилатора.

## Функция за движение по инерция

Функцията за движение по инерция оставя абсорбатора да работи няколко минути след изключването. Така се отстранява все още наличната кухненска пара. След това абсорбаторът автоматично се изключва.

### Включване

Задръжте натиснат бутон 1, 2 или 3. Вентилаторът продължава да работи на настроената степен на вентилатора за 15 минути. Проветрението се изключва автоматично след изтичане на времето на последващ ход.


### Изключване

Натиснете бутон 1, 2 или 3. Допълнителният ход на вентилатора се прекратява преди изтичането на оставащото време за допълнителна работа. Вентилаторът работи на настроената степен на вентилатора и не се изключва автоматично.

## Осветление

Можете да включвате и изключвате осветлението независимо от вентилацията.

### Включване или изключване

Натиснете бутона .

## Почистване и обслужване

**⚠ Предупреждение – Опасност от изгаряне!**  
Уредът се нагрява по време на работа. Преди почистване оставяйте уреда да се охлади.

**⚠ Предупреждение – Опасност от токов удар!**  
Проникващата влага може да предизвика токов удар. Почиствайте уреда само с влажна кърпа. Преди почистването изтеглете щепсела или изключете предпазителя в кутията с предпазители.

**⚠ Предупреждение – Опасност от токов удар!**  
Проникващата влага може да предизвика токов удар. Не използвайте водоструйка или пароструйка.

**⚠ Предупреждение – Опасност от нараняване!**  
Компонентите в уреда могат да са с остри ръбове. Носете защитни ръкавици.

### Препарат за миене

За да не повредите различните повърхности с погрешно почистващо средство, съблюдавайте данните в таблицата. Не използвайте

- остри или абразивни средства за измиване,
- почистващи препарати с високо съдържание на спирт,
- твърди метални гъби или гъби за чистене,
- водоструйка или пароструйка.

Преди употреба добре измивайте новите гъби.

Спазвайте всички инструкции и предупреждения, които са приложени към почистващите средства.

Зона	Препарат за миене
Неръждаема стомана	Горещ сапунен разтвор: С кърпа за миене почистете и подсушете с мека кърпа. Почиствайте повърхностите от неръждаема стомана само в посоката на полиране. В клиентската служба или в специализираната търговия са налице специални средства за поддръжка на неръждаема стомана. Нанесете средството за поддръжка с мека кърпа на тънък слой.
Лакирани повърхности	Горещ сапунен разтвор: С влажна кърпа за миене почистете и подсушете с мека кърпа. Не използвайте препарат за почистване на неръждаема стомана.
Алуминий и пластмаса	Препарат за почистване на стъкло: Почистете с мека кърпа.

Зона	Препарат за миене
Стъкло	Препарат за почистване на стъкло: Почистете с мека кърпа. Не използвайте стъргалка за стъкло.
Обслужващи елементи	Горещ сапунен разтвор: С влажна кърпа за миене почистете и подсушете с мека кърпа. Опасност от токов удар поради проникваща влага. Опасност от повреждане на електрониката поради проникваща влага. Никога не почиствайте елементите за управление с мокра кърпа. Не използвайте препарат за почистване на неръждаема стомана.

### Демонтаж и монтаж на филтъра

За да се гарантира степента на отстраняване на миризми и мазнина, филтрите редовно трябва да се поддържат.

#### Метален филтър за мазнина

Металните филтри за мазнина трябва да се почистват на всеки 150 работни часа, но най-много след три месеца.

**⚠ Предупреждение – Опасност от пожар!**  
Отлаганията на мазнина във филтъра за мазнина могат да се запалят.

**Почиствайте филтъра за мазнина най-малко на всеки 3 месеца.**

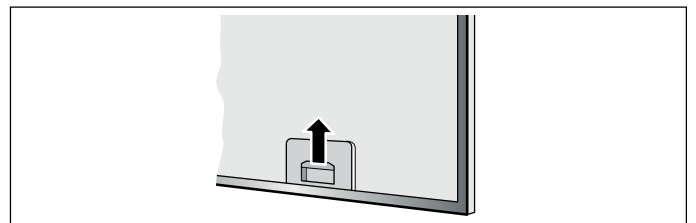
Никога не използвайте уреда без филтър за мазнина.

#### Филтър с активен въглен (Само при работа с циркулиращ въздух)

Филтрите с активен въглен трябва да се сменят на всеки 3-5 месеца.

#### Демонтирайте металния филтър за мазнина

Металните филтри за мазнина филтрират мазнината от кухненската пара. За да се гарантира оптимална функция, филтрите трябва да се почистват минимум на всеки 3 месеца.



1. Отворете блокировката на металния филтър за мазнина и свалете филтъра от държача.

#### Указание

- При това с другата ръка хванете под металния филтър за мазнина. Уверете се, че металният филтър за мазнина няма да падне и готварският плот е повреден.
  - Мазнината може да се събере отдолу в металния филтър за мазнина. Дръжте хоризонтално филтъра, за да предотвратите оттичане на мазнина.
2. Почистете металния филтър за мазнина.
  3. Почистете уреда отвътре.



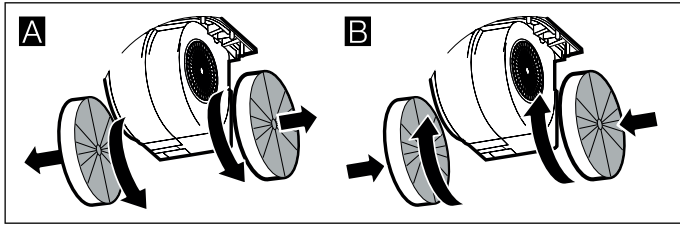
### Смяна на филтъра с активен въглен (само при работа с циркулиращ въздух)

За да се гарантира степента на изкарване на миризми, филтърът трябва да се поддържа редовно.

Филтрите с активен въглен трябва да се сменят най-малко веднъж на всеки 3-5 месеца.

#### Указание

- Филтрите с активен въглен не са включени в доставката. Филтрите с активен въглен ще получите в специализираната търговска мрежа, в службата обслужване на клиенти или в онлайн магазина.
  - Филтрите с активен въглен не могат да се почистват или да се активират повторно.
1. Демонтирайте металния филтър за мазнина, вж. горе.
  2. Завъртете старите филтри с активен въглен и ги изтеглете от държача. **A**
  3. Притиснете и завъртете новите филтри с активен въглен върху държача. **B**



### Почистване на металния филтър за мазнина

#### Указание

- Не използвайте агресивни, съдържащи киселина или луга почистващи препарати.
- При почистване на металните филтри за мазнина почиствайте и държача на филтрите в уреда с влажна кърпа.
- Металните филтри за мазнина можете да почиствате в съдомиялна машина или на ръка.

#### На ръка:

**Указание:** При упорита мръсотия можете да използвате специален разтворител за мазнина. Той може да се поръча от онлайн магазина.

- Натопете металните филтри за мазнина в горещ сапунен разтвор.
- Използвайте за почистване четка и след това добре изплакнете филтъра.
- Оставете металните филтри за мазнина да се отцедят.

#### В съдомиялната машина:

**Указание:** При почистване в съдомиялна машина могат лесно да възникват оцветявания. Това няма влияние върху функционирането на металните филтри за мазнина.

- Не почиствайте силно замърсените метални филтри за мазнина заедно със съдовете.
- Поставете свободно металните филтри за мазнина в съдомиялната машина. Металните филтри за мазнина не бива да се прищипват.

### Монтаж на металния филтър за мазнина

Поставете металния филтър за мазнина със заключването напред от долната страна на уреда и застопорете фиксирането.

**Указание:** При употреба гарантирайте, че заключването се застопоря. В противен случай металният филтър за мазнина може да падне и да повреди готварския плот.

## ? Повреда, какво да направим?

Често пъти възникналите повреди могат лесно да се отстранят. Преди да се обаждате на службата обслужване на клиенти, обърнете внимание на следните указания.

**⚠ Предупреждение – Опасност от токов удар!**  
Некомпетентните ремонти са опасни. Само обучен от нас техник от клиентската служба може да извършва ремонти и да сменя повредени свързващи проводници. Ако уредът е дефектен, изтеглете щепсела или изключете предпазителя в кутията с предпазители. Обадете се в специализиран сервис.

### Таблица с повредите

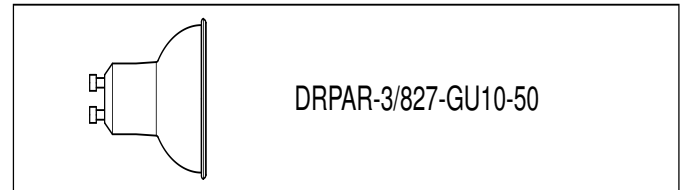
Повреда	Възможна причина	Решение
Уредът не функционира	Щепселът не е поставен в контакта	Свържете уреда към електрическата мрежа
	Прекъсване на електрозахранването	Проверете дали останалите кухненски уреди функционират
	Дефектен предпазител	Проверете в кутията с предпазители дали предпазителят за уреда е в изправност
Осветлението не работи.	Светодиодите са дефектни.	За тази цел прочетете раздела "Смяна на светодиоди".

### Смяна на светодиоди

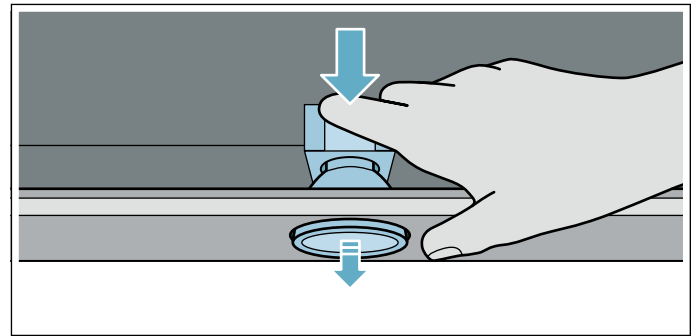
**⚠ Предупреждение – Опасност от токов удар!**  
При смяна на крушките контактите на фасунката на крушката са под напрежение. Преди смяна изтеглете щепсела или изключете предпазителя от кутията с предпазители.

**⚠ Предупреждение – Опасност от нараняване!**  
Светлината на светодиодните лампички е много ярка и може да увреди очите (рискова група 1). Не гледайте повече от 100 секунди директно във включените светодиодни лампички.

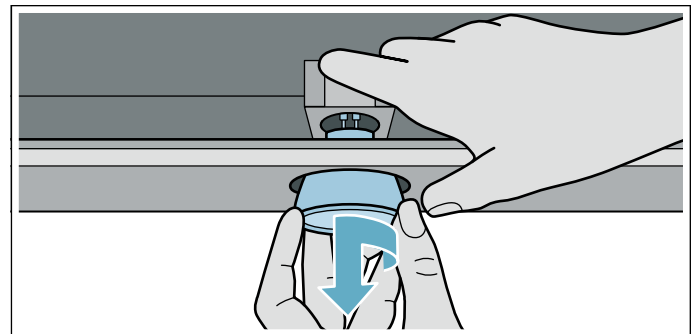
**Важно!** Използвайте само крушки от еднакъв модел и с еднаква мощност.



1. Изключете уреда от електрозахранването.
2. Свалете металния филтър за мазнина.
3. Натиснете крушката от задната страна на уреда.



4. Завъртете крушката на една четвърт оборот обратно на часовниковата стрелка и изтеглете.



5. Сменете крушката с друга от същия тип.
6. Поставете металния филтър за мазнина.
7. Отново включете щепсела в контакта, респ. включете предпазителя.

## Служба обслужване на клиенти

При обаждането, моля, дайте номера на изделието (E-ном.) и номера на продукта (FD-ном.), за да можем да Ви обслужим квалифицирано. Типовата табелка с номерата ще откриете във вътрешността на уреда (за тази цел демонтирайте металния филтър за мазнина).

За да не трябва да търсите дълго при нужда, можете да впишете тук данните на вашия уред и телефонния номер на службата обслужване на клиенти.

E-ном.	FD-ном.
<b>Служба обслужване на клиенти</b> 	

Имайте предвид, че в случай на повреда в резултат на погрешно обслужване посещението на техник от службата за обслужване на клиенти не е безплатно дори по време на гаранционния период.

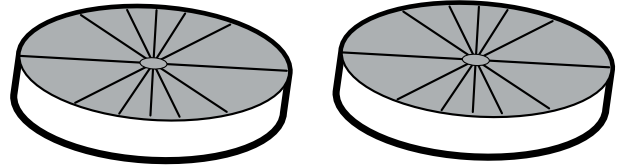
Информацията за контакт за всички страни за най-близкия център за обслужване на клиенти ще намерите тук, респ. в приложения указател за центровете за обслужване на клиенти.

Доверете се на компетентността на производителя. Така ще сте сигурни, че ремонтът ще бъде извършен от обучени сервизни техници, които разполагат с оригинални резервни части за Вашия уред.

## Допълнителни принадлежности

### Специални принадлежности

Принадлежности	Номер за поръчка
Филтър с активен въглен DWK0.5G.0. / DWK.5AJ.0. / DWK.6AJ.0. / DWK.5AD.0. / DWK.8AK.0.	DWAOLK6A





## Thank you for buying a Bosch Home Appliance!

Register your new device on MyBosch now and profit directly from:

- **Expert tips & tricks for your appliance**
- **Warranty extension options**
- **Discounts for accessories & spare-parts**
- **Digital manual and all appliance data at hand**
- **Easy access to Bosch Home Appliances Service**

Free and easy registration – also on mobile phones:

**[www.bosch-home.com/welcome](http://www.bosch-home.com/welcome)**



## Looking for help? You 'll find it here.

Expert advice for your Bosch home appliances, need help with problems or a repair from Bosch experts.

Find out everything about the many ways Bosch can support you:

**[www.bosch-home.com/service](http://www.bosch-home.com/service)**

**Contact data of all countries are listed in the attached service directory.**

**Robert Bosch Hausgeräte GmbH**

Carl-Wery-Straße 34

81739 München

Germany

**[www.bosch-home.com](http://www.bosch-home.com)**



9001454765

000525