

EW7F248AS



BG Перална машина

Ръководство за употреба



СЪДЪРЖАНИЕ

1. ИНФОРМАЦИЯ ЗА БЕЗОПАСНОСТ.....	3
2. ИНСТРУКЦИИ ЗА БЕЗОПАСНОСТ.....	5
3. ОПИСАНИЕ НА УРЕДА.....	7
4. ТЕХНИЧЕСКИ ДАННИ.....	8
5. ИНСТАЛИРАНЕ.....	8
6. КОМАНДНО ТАБЛО.....	12
7. ВЪРТЯЩО КОПЧЕ И БУТОНИ.....	14
8. ПРОГРАМИ.....	17
9. НАСТРОЙКИ.....	23
10. ПРЕДИ ПЪРВАТА УПОТРЕБА.....	24
11. ВСЕКИДНЕВНА УПОТРЕБА.....	24
12. ПРЕПОРЪКИ И СЪВЕТИ.....	29
13. ГРИЖИ И ПОЧИСТВАНЕ.....	31
14. ОТСТРАНЯВАНЕ НА НЕИЗПРАВНОСТИ.....	37
15. СТОЙНОСТИ НА ПОТРЕБЛЕНИЕ.....	40
16. АКСЕСОАРИ.....	42
17. КРАТКО РЪКОВОДСТВО.....	43
18. ОПАЗВАНЕ НА ОКОЛНАТА СРЕДА.....	45

МИСЛИМ ЗА ВАС

Благодарим Ви, че закупихте уред на Electrolux. Избрахте продукт, който носи в себе си десетилетия професионален опит и иновации. Оригинален и стилен, той е създаден с мисъл за Вас. Затова, когато го използвате, можете да сте сигурни, че всеки път ще постигате страхотни резултати.

Добре дошли в Electrolux.

Посетете нашия уебсайт за:



Вижте полезни съвети за употреба, брошури, отстраняване на неизправности, информация за сервиз и ремонт:

www.electrolux.com/support



Регистрирайте Вашия продукт за по-добро обслужване:

www.registerelectrolux.com



Купете аксесоари, консумативи и оригинални резервни части за Вашия уред:

www.electrolux.com/shop

ОБСЛУЖВАНЕ НА КЛИЕНТИ

Винаги използвайте оригинални резервни части.

Когато се свързвате с нашия оторизиран отдел „Обслужване“, трябва да имате под ръка следната информация: Модел, PNC, сериен номер.

Информацията може да бъде открита на табелката с основни данни

 Предупреждение / Внимание–Информация за безопасност

 Обща информация и съвети

 Информация за околната среда

Запазваме си правото на изменения.

1. ⚠ ИНФОРМАЦИЯ ЗА БЕЗОПАСНОСТ

Преди монтирането и употребата на уреда внимателно прочетете предоставените инструкции. Производителят не е отговорен за наранявания или повреди в резултат на неправилна инсталация или употреба. Винаги дръжте инструкциите на безопасно и лесно достъпно място за справка в бъдеще.

1.1 Безопасност за деца и лица в уязвимо положение

- Този уред може да бъде използван от деца над 8-годишна възраст, както и от лица с намалени физически, сетивни и умствени възможности или от лица без опит и познания, само ако те са под наблюдение или бъдат инструктирани относно безопасната употреба на уреда и разбират възможните рискове.
- Деца между 3- и 8-годишна възраст и хора с тежки или комплексни увреждания трябва да се държат далеч от уреда, освен ако не са под постоянно наблюдение.
- Деца под 3-годишна възраст трябва да се държат далеч от уреда, освен ако не са под постоянно наблюдение.
- Децата трябва да бъдат под наблюдение, за да се гарантира, че не си играят с уреда.
- Дръжте всички опаковки далече от деца и изхвърлете опаковките по местните правила.
- Пазете препаратите далеч от деца.
- Пазете децата и домашните любимци далеч от уреда, когато вратата е отворена.
- Ако уредът има устройство за детска безопасност, то трябва да се активира.
- Деца не трябва да извършват почистване или поддръжка на уреда, когато са без надзор.

1.2 Обща безопасност

- Не променяйте предназначението на уреда.
- Този уред е предназначен за употреба в домашни условия и подобни приложения, като:
 - кухненски зони за персонал в магазини, офиси и други работни среди;
 - от клиенти в хотели, мотели, помещения за краткосрочен наем и други среди от жилищен тип;
 - зони за обща употреба в блокове или обществени перални.
- Максималното зареждане на уреда е 8 kg. Не превишавайте обема за максимално зареждане за всяка програма (вижте глава „Програми“).
- Налягането на водата, постъпваща мрежата, трябва да е между 0,5 bar (0,05 MPa) и 8 bar (0,8 MPa).
- Вентилационният отвор в основата не бива да бъде покриван от килим или други постелки за под.
- Уредът трябва да е свързан към водопровода с новопредоставения комплект маркучи или други такива, предоставени от оторизирания сервизен център.
- Не използвайте стари меки връзки.
- Ако хранващият кабел е повреден, той трябва да се смени от производителя, негов оторизиран сервизен център или квалифицирано лице, за да се избегне опасност.
- Преди извършване на поддръжка на уреда, изключете го и извадете щепсела от контакта.
- Не почиствайте уреда чрез пръскане с вода под налягане и/или пара.
- Почистете уреда с влажна кърпа. Използвайте само неутрални препарати. Не използвайте абразивни кърпи, разтворители или метални предмети.

- Ако сушилнята е поставена над пералнята, уверете се, че използвате правилния свързващ комплект, одобрен от ELECTROLUX (вижте повече в глава „Акcesoари - комплект за надстройка“).

2. ИНСТРУКЦИИ ЗА БЕЗОПАСНОСТ

2.1 Инсталиране



Инсталацията трябва да отговаря на съответните национални разпоредби.

- Извадете всички опаковки и болтове за превозване, включително гумената втулка с пластмасов разделител.
- Дръжте транзитните болтове на сигурно място. Ако уредът ще се монтира отново, за да се заключи барабана и да се предотврати вътрешно нараняване.
- Винаги внимавайте, когато местите уреда, тъй като е тежък. Винаги използвайте предпазни ръкавици и затворени обувки.
- Следвайте инструкциите за инсталиране, приложени към уреда.
- Не монтирайте и не използвайте повреден уред.
- Не инсталирайте и не използвайте уреда, когато температурата може да е по ниска от 0°C или когато е изложен на атмосферни влияния.
- Подът, където ще се монтира уредът, трябва да е равен, стабилен, устойчив на топлина и чист.
- Уверете се, че има циркулация на въздух между уреда и пода.
- Когато уредът е поставен в постоянното си положение, проверете дали е напълно нивелиран с помощта на нивелир. Ако не е, наместете крачетата.
- Не инсталирайте уреда директно над отточния канал.
- Не пръскайте вода върху уреда и не го излагайте на прекомерна влажност.

- Не монтирайте уреда там, където вратичката на уреда не може да се отвори напълно.
- Не поставяйте контейнер за събиране на евентуален теч на вода под уреда. Свържете се със Оторизиран сервизен център, за да проверите кой аксесоар може да използвате.

2.2 Електрическо свързване



ВНИМАНИЕ!

Риск от пожар или токов удар.

- **ПРЕДУПРЕЖДЕНИЕ:** Този уред е предназначен за монтаж / свързване към заземителна връзка в сградата.
- Винаги използвайте правилно монтиран контакт със защита от токов удар.
- Уверете се, че параметрите на табелката с технически данни са съвместими с електрическите данни на захранващата мрежа.
- Не използвайте разклонители или адаптери с много входове.
- Внимавайте да не повредите захранващия щепсел и захранващия кабел. Ако захранващият кабел трябва да бъде подменен, това трябва да бъде извършено от нашия оторизиран сервизен център.
- Свържете кабела за захранването към контакта единствено в края на инсталацията. Уверете се, че щепселът за захранване е достъпен след инсталирането.
- Не пипайте захранващия кабел или щепсела с мокри ръце.
- Не издърпвайте захранващия кабел, за да изключите уреда. Винаги издърпвайте щепсела на захранването.

2.3 Свързване към водопровод

- Температурата на входната вода не трябва да надвишава 25 °С.
- Не причинявайте щети на маркучите за вода.
- Преди свързване с нови тръби, неизползвани дълго време, по които са правени ремонти или са прикачени нови устройства (водомери, и т.н.), оставете водата да тече, докато не се избистри.
- Уверете се, че няма видими течове по време на и след първото използване на уреда.
- Не използвайте маркуч за удължаване, ако маркучите за подаване на вода са твърде къси. Свържете се с оторизирания сервизен център за подмяна на маркучите за подаване на вода.
- Докато разопаковате уреда е възможно да видите вода да се излива от източващия маркуч. Това се дължи на тестването на уреда с използване на вода в завода.
- Можете да удължите маркуча за оттичане до максимум 400 см. Свържете се с оторизирания сервизен център за друга маркуч за оттичане и удължителя.
- Уверете се, че има достъп до крана след инсталацията.

2.4 Употреба



ВНИМАНИЕ!

Опасност от нараняване, токов удар, пожар, изгаряне или повреда на уреда.

- Следвайте инструкциите върху опаковката на перилния препарат.
- Не поставяйте запалими продукти или предмети, които са намокрени със запалими продукти, в близост до уреда или върху него.
- Не перете платове, които са силно замърсени с масло, грес или други мазни вещества. Това може да повреди гумените части на пералната машина. Такива платове трябва да бъдат изпрани предварително на ръка, преди да

бъдат заредени в пералната машина.

- Не докосвайте стъклената врата, докато програмата работи. Стъклото може да се нагорещи.
- Уверете се, че всички метални предмети са свалени от прането.

2.5 Обслужване

- За поправка на уреда се свържете с оторизирания сервизен център. Използвайте само оригинални резервни части.
- Моля, имайте предвид, че собственоръчната поправка или поправка, която не е извършена от специалист, може да има последици, свързани с безопасността, и да анулира гаранцията.
- Следните резервни части ще бъдат налични в рамките на 10 години след като моделът е спрял от производство: мотор и четки за мотор, трансмисия между мотор и барабан, помпи, амортизатори и пружини, барабан за измиване, главина на барабан и съответните лагери, нагреватели и нагриващи елементи, вкл. термомомпи, тръби и съответното оборудване, като маркучи, клапани, филтри и спираци водата клапани, печатни платки, електронни дисплеи, клавишни превключватели, термостати и датчици, софтуер и фирмуер, вкл. зануляване на софтуер, врата, панти за врата и уплътнители, други уплътнители, комплект за заключване за врата, пластмасова периферия, като дозатор за миещ препарат. Моля, имайте предвид, че някои от тези резервни части са налични само за професионални техници и не всички резервни части са подходящи за всички модели.
- Относно лампата(ите) вътре в този продукт и резервните лампи, продавани отделно: Тези лампи са предназначени да издържат на екстремни физически условия в домакински уреди, като температура, вибрации, влажност или са предназначени да

сигнализируют информация за работното състояние на уреда. Те не са предназначени за използване в други приложения и не са подходящи за осветяване на помещения в домакинството.

3.6 Изхвърляне



ВНИМАНИЕ!

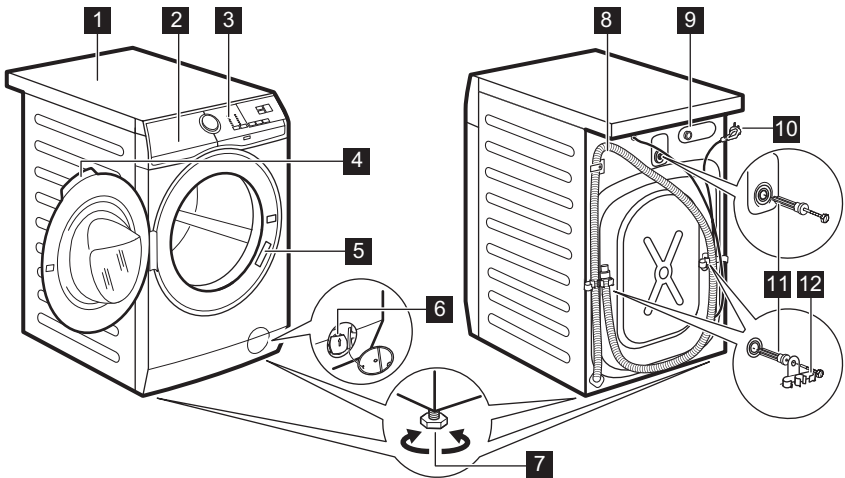
Риск от нараняване или задушаване.

- Изключете уреда от електрозахранването и водоподаването.

- Извадете захранващия ел. кабел в близост до уреда и го изхвърлете.
- Премахнете дръжката на вратичката, за да предотвратите заклещването на деца или домашни любимци в барабана.
- Изхвърлете уреда в съответствие с местните изисквания за изхвърляне на "Отпадъци от електрическо и електронно оборудване (ОЕЕО)".

3. ОПИСАНИЕ НА УРЕДА

3.1 Преглед на уреда



- | | |
|---|---|
| 1 Работен плот | 7 Крачета за изравняване на уреда |
| 2 Дозатор за препарати | 8 Маркуч за оттичане |
| 3 Контролен панел | 9 Свързване на маркуча за подаване |
| 4 Дръжка на люка | 10 Захранващ кабел |
| 5 Табелка с технически данни | 11 Транспортни болтове |
| 6 Филтър на помпата за източване на водата | 12 Опора на маркуча |



Табелката с данни съдържа името на модела (A), продуктивния номер (B), електрическите данни (C) и серийния номер (D).

4. ТЕХНИЧЕСКИ ДАННИ

Измерение	Ширина/ Височина/ Обща дълбочина	59,6 см /84,7 см /60,1 см
Електрическо свързване	Волтаж	230 V
	Приблизителна мощност	2200 W
	Бушон	10 A
	Честота	50 Hz
Ниво на защита срещу навлизане на твърди частици и влага, осигурено от защитното покритие, освен в случаите, когато оборудването с ниско напрежение не разполага със защита срещу влага		IPX4
Налягане на водоподаване	Минимум	0,5 bar (0,05 MPa)
	Максимум	8 bar (0,8 MPa)
Водоснабдяване ¹⁾		Студена вода
Максимално зареждане	Памук	8 kg
Скорост на центрофуга	Максимална скорост на центрофугиране	1400 rpm

¹⁾ Свържете маркуча за водоснабдяване към кран с резба 3/4" цола.

5. ИНСТАЛИРАНЕ



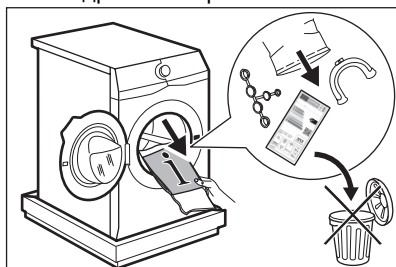
ВНИМАНИЕ!
Вж. глава "Безопасност".



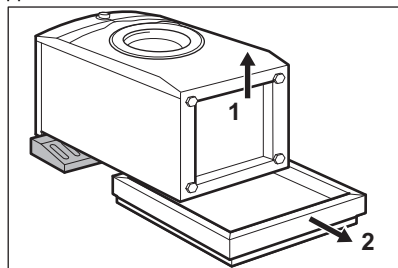
Акcesoарите, доставени с уреда, могат да варират в зависимост от модела.

5.1 Разопаковане

- Отворете вратата. Извадете всички дрехи от барабана.



- Поставете опаковката на пода зад уреда и внимателно го поставете на задната му страна. Отстранете полистиреновия предпазител от дъното.

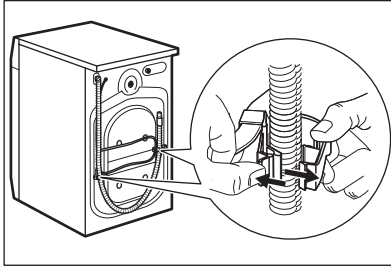




ПРЕДУПРЕЖДЕНИЕ!

Не поставяйте пералнята върху предната ѝ страна.

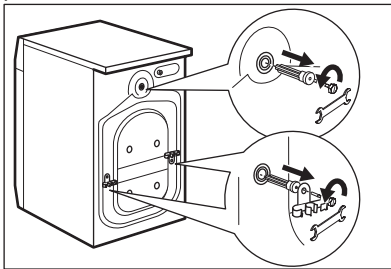
3. Поставете уреда обратно в изправено положение. Отстранете захранващия кабел и маркуча за източване от държачите.



ВНИМАНИЕ!

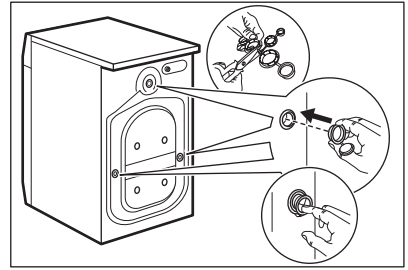
Възможно е от източващия маркуч да се излее вода. Това е така, защото пералната машина е тествана фабрично.

4. Премахнете трите транзитни болта и издърпайте пластмасовите разделители.



Препоръчваме да запазите опаковките и транспортните болтове, в случай че Ви се наложи транспортиране на уреда.

5. Сложете пластмасовите капачки, които ще намерите в торбата на потребителското ръководство, в дупките.



5.2 Информация за монтаж

Позициониране и нивелиране

Регулирайте уреда правилно, за да предотвратите вибрациите, шума и движението му, когато работи.

1. Поставете уреда на равна и твърда повърхност. Уредът трябва да е нивелиран и стабилен. Уверете се, че уредът не докосва стената или други устройства, както и че циркулира въздух под уреда.
2. Развийте или навийте крачетата, за да нивелирате уреда. Всички крачета трябва да са разположени здраво на пода.



ВНИМАНИЕ!

Не поставяйте картон, дърво или подобни материали под крачетата на уреда, за да го нивелирате.

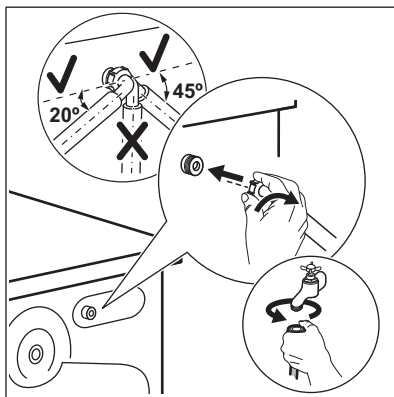
Маркучът за подаване на вода



ПРЕДУПРЕЖДЕНИЕ!

Уверете се, че няма повреди по маркучите и няма течове от съединенията. Не използвайте маркуч за удължаване, ако маркучите за подаване на вода са твърде къси. Свържете се със сервисния център за подмяна на маркуча за подаване на вода.

1. Свържете маркуча за подаване на вода към гърба на уреда.



2. Позиционирайте го наляво или надясно в зависимост от позицията на кранчето за вода. Уверете се, че маркучът не е във вертикална позиция.

3. Ако е необходимо, разхлатете гайката, за да я регулирате в правилната позиция.

4. Свържете маркуча за подаване на вода към крана за студена вода с резьба 3/4 цола.



ВНИМАНИЕ!

Температурата на входната вода не трябва да надвишава 25 °С.

Оттичане на вода

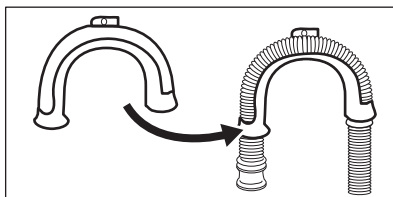
Маркучът за оттичане трябва да е на височина не по-малка от 60 см и не по-голяма от 100 см.



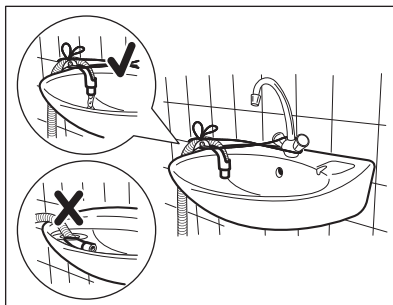
Можете да удължите маркуча за оттичане до максимум 400 см. Свържете се с оторизирания сервизен център за другия маркуч за оттичане и удължителя.

Възможно е да свържете маркуча за оттичане по различни начини:

1. Направете U форма с маркуча за оттичане и го сложете около пластмасовия водач на маркуча.

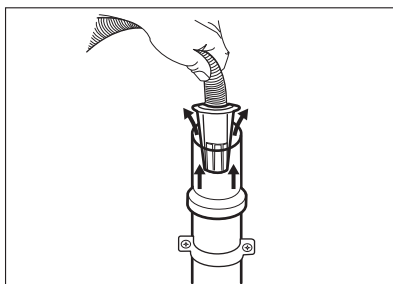


2. На ръба на мивка – затегнете водача към кранчето за вода или към стената.

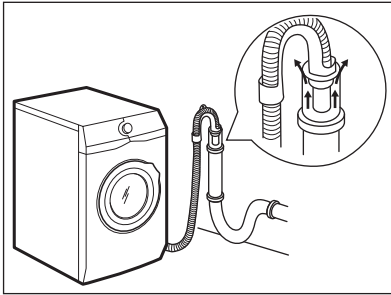


Уверете се, че пластмасовият водач не се движи, когато уредът се оттича и краят на маркуча за оттичане не е потопен във водата. Може да има връщане на мръсна вода в уреда.

3. Ако краят на маркуча за оттичане изглежда така (вижте картинката), можете да го вкарате директно в канализационната тръба.

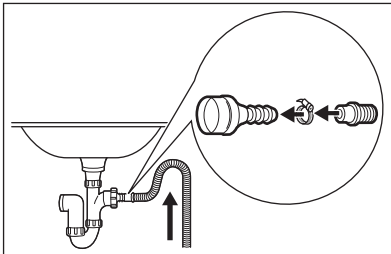


4. Към канализационна тръба с вентилационна дупка – монтирайте маркуча за оттичане директно към тръбата за оттичане. Вижте изображението.

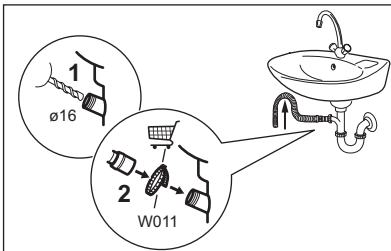


i Краят на маркуча за оттичане трябва винаги да може да поема въздух, т.е. вътрешният диаметър на тръбата за оттичане (мин. 38 мм – мин. 1,5 цола) трябва да бъде по-голям от външния диаметър на маркуча за оттичане.

5. Без пластмасовия водач за маркуч, към сифона на мивка – поставете маркуча за оттичане в сифона на мивката и го затегнете със скоба. Вижте изображението.



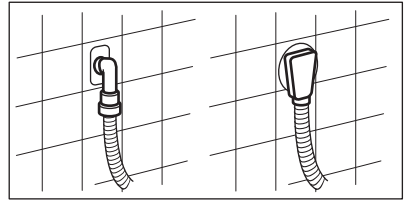
Уверете се, че маркучът за оттичане прави завой, за да предотврати навлизането на частици от мивката в уреда.



Свържете маркуч към връзката и го затегнете със скоба. Уверете се, че

маркучът за оттичане прави завой, за да предотврати навлизането на частици от мивката в уреда.

6. Позиционирайте маркуча директно към вградена тръба за оттичане в стената на стаята и затегнете със скоба.



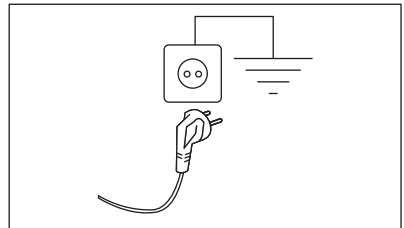
5.3 Електрическо свързване

В края на монтажа можеш да свържете захранващия кабел към контакта.

Табелката с данни за уреда във вътрешния ъгъл на вратата на уреда и главата „Технически данни“ посочват необходимите електрически данни. Уверете се, че са съвместими с електрозахранването.

Проверете дали домашната Ви електроинсталация може да поеме максималното натоварване, което се изисква, като също така вземете под внимание всички останали работещи електроуреди.

Свържете уреда към заземен контакт.



Когато уредът е инсталиран, захранващият кабел трябва да бъде лесно достъпен.

При необходимост от електрическо обслужване по монтажа на уреда, свържете се с нашия оторизиран сервизен център.

Производителят не носи отговорност за щети или наранявания при

неспазване на гореизложените предпазни мерки за безопасност.

6. КОМАНДНО ТАБЛО

6.1 Специални характеристики

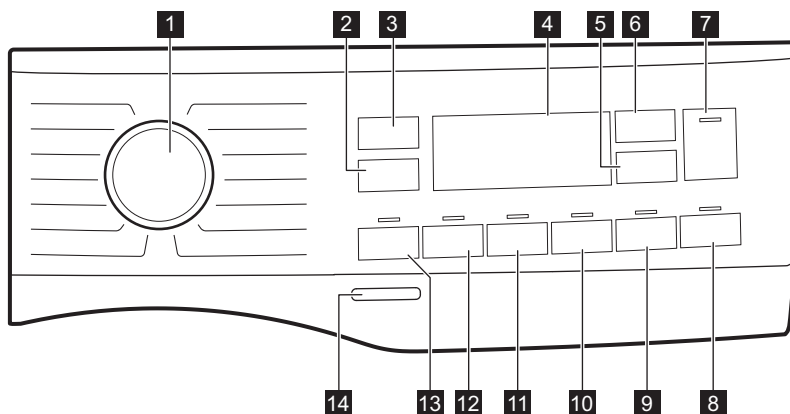
Вашата нова перална машина отговаря на всички съвременни изисквания за ефективно пране на дрехите с ниско потребление на вода, електроенергия, перилни препарати и е внимателна към тъканите.



- Парата е бърз и лесен начин за освежаване на дрехите. Нежните програми с пара премахват миризми и намаляват намачкванията при сухи тъкани, за да се нуждаят само от леко гладене.
- **FreshScent System**, благодарение на **Cashmere** и новите програми за пара **FreshScent**, предлага перфектното решение за освежаване дори на най-деликатните дрехи без изпиране. Използвайте деликатния аромат


специално разработен от **ELECTROLUX**, за да добавите приятното усещане на „току-що изпрано“ към опцията за премахване на миризми и гънки.

- Благодарение на опцията **Soft Plus (екстра мекота)** омекотителят е равномерно разпределян в прането и дълбоко прониква в тъканите, като ги прави идеално меки.
- **SensiCare System** засича тежестта на прането и времетраенето на програмата за 30 секунди. Програмата на изпиране е пригодена специално за зареденото пране и типа тъкани, без да отнема повече време, енергия и вода от необходимото. Прочетете параграф „SensiCare отчитане на пране“ за повече информация.

6.2 Описание на контролното табло

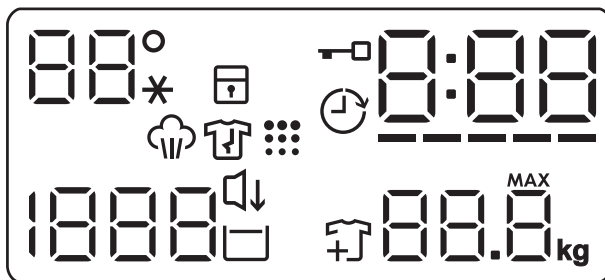


- 1 Селектор за програми
- 2 Сензорен бутон за намаляване на скоростта на центрофугиране 
- 3 Температурата сензорен бутон 









- 4 Дисплей
- 5 Delay Start (Отложен старт) сензорен бутон 

- 6** Управление на времето сензорен бутон
- 7** Start/Pause (Старт/Пауза) сензорен бутон
- 8** Нощ сензорен бутон
- 9** Край с пара сензорен бутон
- 10** Soft Plus (екстра мекота) сензорен бутон
- 11** Допълнително Изплакване сензорен бутон
- 12** Петна сензорен бутон
- 13** Изплакване сензорен бутон
- 14** On/Off (Вкл./Изкл.) бутон

6.3 Екран



88° --*	Температурната зона: Индикатор за температурата Индикатор за студена вода
	Индикатор за защитно заключване за деца.
	Индикатор за отложен старт.
	Индикатор за заключена вратичка.
0:00	Дигиталният индикатор може да показва: <ul style="list-style-type: none"> • Времетраене на програмата (напр., 2:40). • Отложен старт (напр. 2h). • Край на цикъла (0:00). • Код за предупреждение (напр., E20).
-----	Индикатор за „Управление на времето“.
88.8 ^{MAX} kg	Индикатор за тегло на количеството пране. MAX Премигва, когато количеството пране надвиши максимално допустимия обем за избраната програма.

	Индикатор за фаза на парна обработка.
	Индикатор за фаза против намачкване. За повече информация, прочетете Край с пара .
	Добавете индикатор за дрехите. Свети в началото на фазата на пране, докато потребителят все още може да спре уреда и да добави повече дрехи пране.
	Индикатор за почистване на барабана.
	Индикатор Нощ.
	Индикатор за задържане на изплакването.
	Зоната на центрофугата:
	Индикатор на скоростта на центрофугиране Индикатор за „Без центрофуга“. Центрофугирането е изключено.

7. ВЪРТЯЩО КОПЧЕ И БУТОНИ

7.1 Въведение



Опциите/функциите не са достъпни с всички програми за изпиране. Проверете съвместимостта между опциите/функциите и програмата за изпиране в "Таблица на програмите". Опция/функция може да се самоизключват и в този случай уредът не позволява да нагласяте несъвместимите опции/функции.

7.2 On/Off (Вкл./Изкл.)

Натиснете този бутон за няколко секунди, за да активирате или деактивирате уреда. Два различни звукови сигнала прозвучават, когато включвате или изключвате уреда.

Тъй като функцията "В готовност" автоматично деактивира уреда след няколко минути, за да намали консумацията на енергия, може да се наложи да активирате уреда отново.

За повече детайли, вижте параграф "В готовност" в глава "Ежедневна употреба".

7.3 Температурата

Когато изберете програма за изпиране, уредът автоматично предлага температура по подразбиране.

Натиснете този бутон неколккратно, докато на дисплея се появи желаната температурна стойност.

Когато на дисплея се покажат индикаторите _ _ *, уредът не затопля водата.

7.4 Центрофуга

Когато зададете програма, уредът автоматично задава максимално позволената скорост на центрофугиране. С тази опция можете да промените скоростта на центрофугиране по подразбиране.

Натиснете този бутон неколккратно, за да:

- **Намаляване скоростта на центрофугиране.** Дисплеят показва само скоростите на центрофугиране, които са налични за зададената програма.
- Активирайте опцията **Без центрофуга** – – – .
Задайте тази опция, за да деактивирате всички фази на

центрофугиране. Уредът извършва само фазата на източване от избраната програма за пране. Задайте тази опция за много деликатни тъкани. Фазата на изплакване използва повече вода за някои програми за пране.

Екранът показва индикатора .

- Активирайте опция **Задържане на изплакването** .


Заключителното центрофугиране не е извършено. Водата от последното изплакване не се източва, за да се предпазят тъканите от намачкване.

Програмата за пране спира, но в барабана все още има вода.

Дисплеят показва индикатора .

Вратата остава заключена и барабанът се върти на еднакви периоди от време, за да намали намачкването. Трябва да източите водата, за да отключите вратичката.

В края на програмата докоснете бутона Start/Pause (Старт/Пауза): уредът преминава към фазата на центрофугиране и източва водата.


-  Уредът изпразва водата автоматично след около 18 часа.

7.5 Изплакване

С тази опция можете да добавите предпране към програмата.

Съответният индикатор над сензорния бутон светва.

- Използвайте тази опция, за да добавите фаза предпране на 30 °C преди фазата пране. Тази опция се препоръчва за силно замърсено пране, особено ако съдържа пясък, прах, кал или други твърди частици.


-  Опциите може да увеличат продължителността на програмата.


7.6 Петна

Докоснете този бутон, за да добавите фазата за петна към програма.

Съответният индикатор над сензорния бутон светва.

Използвайте тази опция за пране с петна, които са трудни за отстраняване.


Когато зададете тази опция, поставете препаратите за третиране на петна в отделение .

-  Тази опция увеличава продължителността на програмата. Тази опция не е налична при температура, по-ниска от 40 °C.

7.7 ПерманентноДопълнително Изплакване

С тази опция можете да добавите няколко изплаквания, според избраната програмата за пране.

Използвайте тази опция за хора с алергии към остатъци от препарати и с чувствителна кожа.


-  Тази опция увеличава продължителността на програмата.

Съответният индикатор над сензорния бутон светва и остава постоянно включен по време на следващите цикли, докато тази опция не бъде деактивирана.

7.8 ПерманентноSoft Plus (екстра мекота)




Задайте опция, за да оптимизирате разпределянето на омекотител и да направите тъканите по-меки.

Препоръчва се, когато използвате омекотител за тъкани.

-  Тази опция увеличава продължителността на програмата.

Съответният индикатор над сензорния бутон светва и остава постоянно включен по време на следващите цикли, докато тази опция не бъде деактивирана.

7.9 Край с пара

Докоснете този бутон, за да зададете ниво на пара. Това е възможно само при програми с налична функция пара. Барабанът извършва гладки движения за около 30 минути. Времетраенето на фазата с пара се променя в зависимост от Вашия избор. Когато е зададена функция Plus Steam (допълнителна пара), програмата завършва с фаза против намачкване, по време на която барабана се върти от време на време, за да предотврати намачкване. Екранът показва  и , а бутон Start/Pause (Старт/Пауза)  също свети. В края на фазата против намачкване, барабанът спира напълно, индикаторът изгасва, вратата се отключва. Потребителят по всяко време може да прекрати фазата против намачкване като:

- натисне бутон On/Off (Вкл./Изкл.) за няколко секунди, за да включи или изключи уреда;
- завърти селектора в друга позиция.




Малко количество пране спомага за постигане на по-добри резултати.

7.10 Нощна

Докоснете този бутон, за да активирате-деактивирате опцията

Нощна .

Междинната и финалната фази на центрофугиране са подтиснати и програмата приключва с вода в барабана. Това подпомага намаляването на намачкване.

Дисплеят показва индикатора . Вратата остава блокирана. Барабана се върти често, за да намали намачкването. Трябва да източите водата, за да отворите вратата.

Тъй като програмата е много тиха, подходящо е да се пуска вечерно време, когато тарифите за електричество са по-ниски. При някои програми изплакванията се изпълняват с повече вода.

Ако докоснете бутона Start/Pause

(Старт/Пауза) , уредът извършва само фаза на източване.





Уредът изпразва водата автоматично след около 18 часа.

7.11 Delay Start (Отложен старт)

С тази опция може да отложите старта на програмата за по-удобно време.

Натиснете бутона неколкократно, за да зададете нужното отлагане. Времето се увеличава постепенно от 1 до 20 часа.


Дисплеят показва съответния

индикатор  и избраното отложено време. След докосване на бутона Start/Pause (Старт/Пауза) , уредът започва обратно отброяване, а вратичката се заключва.

7.12 Управление на времето

С тази опция можете да намалите продължителността на програмата в зависимост от размера на товара и степента на замърсяване.

Когато зададете програма за пране, екранът показва времетраенето по подразбиране и ----- тирета.

Докоснете бутона Управление на времето , за да намалите продължителността на програмата според Вашите нужди. На дисплея се показва продължителността на новата програма и съответният брой тирета, а който ще бъде съкратена:

----- подходящ за пълно натоварване с нормално замърсени дрехи.

---- бърз цикъл за пълно натоварване с леко замърсени дрехи.

--- много бърз цикъл за по-малко натоварване с леко замърсени дрехи (препоръчва се макс. половин натоварване).

– най-краткият цикъл за освежаване на малко количество пране.

Функцията Управление на времето е налична само при програмите от таблицата.

индикатор	Eco 40-60	Cottons	Synthetics
----- 1)	■	■	■
----	■	■	■
---	■	■	■
--	■	■	■
-	■	■	■

1) Продължителност по подразбиране за всички програми.

Управление на времето програми с пара


Когато настройвате програма за пара, този бутон позволява да изберете три нива на пара и продължителността на програмата се намалява съответно:

- ---- : максимална.
- -- : средна.
- - : минимална.



При някои уреди продължителността на програмата се намалява, без да се показват тирета.

7.13 Start/Pause (Старт/Пауза)

Докоснете бутона Start/Pause (Старт/Пауза) , за да стартирате или паузирате уреда или да прекъснете протичаща програма.

8. ПРОГРАМИ

8.1 Таблица на програмите

Програма	Скорост на центрофугиране за справка	Максимално количество за зареждане	Описание на програма (Вид пране и степен на замърсяване)
Програма Температура по подразбиране Температурен диапазон	Диапазон на скоростта на центрофугата		
Програми за пране			
Eco 40-60 40°C ¹⁾	1400 rpm (1400- 400 rpm)	8 kg	Бели и цветни памучни тъкани. Нормално замърсени дрехи. Консумацията на енергия намалява и времетраенето на програмата за пране се удължава и осигурява добри резултати от прането.


Програма Температура по подразби- ране Температу- рен диапазон	Скорост на цен- трофуги- ране за справка Диапазон на ско- ростта на центро- фугата	Мак- си- мално коли- че- ство за за- ре- ждане	Описание на програма (Вид пране и степен на замърсяване)
Cottons 40 °C 90 °C – студе- на вода	1400 rpm (1400– 400 rpm)	8 kg	Бял памук и цветен памук. Нормално, силно и леко замърсени дрехи.
Synthetics 40 °C 60 °C – студе- на вода	1200 rpm (1200 – 400 rpm)	3 kg	Синтетични и смесени тъкани. Нормално замърсени дрехи.
Delicates 30 °C 40 °C – студе- на вода	1200 rpm (1200– 400 rpm)	2 kg	Деликатни тъкани като акрил, вискоза и смесени тъкани, изискващи нежно изпирание. Нормално и леко замърсени дрехи.
Wool  40 °C 40 °C – студе- на вода	1200 rpm (1200 – 400 rpm)	1,5 kg	Вълна, подходяща за пране в пералня, вълна за ръчно пране и деликатни тъкани със символ „ръчно пране“. 2).
Duvet 40 °C 60 °C – студе- на вода	800 rpm (800 – 400 rpm)	3 kg	Единично синтетично одеяло, дрехи с подплата, юргани, пухени якета и подобни.
Spin/Drain	1400 rpm (1400 – 400 rpm)	8 kg	Всички тъкани освен вълнени и деликатни матери. За центрофугиране на прането и изпомпване на водата от барабана.
Rinse	1400 rpm (1400– 400 rpm)	8 kg	Всякакви дрехи, освен вълнени и много деликатни дрехи. Програма за изплакване и центрофугиране на прането. Скоростта на центрофугиране по подразбиране е тази, използвана за програми за памучни дрехи. Намалете скоростта на центрофугиране според типа пране. Ако е необходимо, задайте опцията Допълнително Изплакване за допълнителни изплаквания. С ниска скорост на центрофугиране уредът извършва фини изплаквания и кратка центрофуга.
Специални програми			

Програма Температура по подразби- ране Температу- рен диапазон	Скорост на цен- трофуги- ране за справка Диапазон на ско- ростта на центро- фугата	Мак- си- мално коли- че- ство за за- ре- ждане	Описание на програма (Вид пране и степен на замърсяване)
---	---	--	---

Програми с пара със система FreshScent

Програмите за пара могат да се използват за намаляване на гънките и миризмите ³⁾ от дрехите, които просто трябва да бъдат освежени, като се избягва измиването. Влакната на плата се отпускат и след това гладенето става без усилия. Когато програмата приключи, бързо извадете прането от барабана ⁴⁾. Програмата с пара не извършва хигиенизиращ цикъл. Не задавайте програма на пара със следните видове дрехи:

- Дрехи, неподходящи за сушене в сушилня.
- Дрехи с етикет „Само химическо чистене“.


ELECTROLUX аромат. Ако използвате този специален нежен аромат, прането ви ще се ароматизира като току-що изпрано: налейте бутилка с единична доза в отделението  и просто започнете програма за пара. Намалете дозата на аромата, когато обработвате по-малко количество пране. С помощта на бутон Управление на времето можете да намалите продължителността на програмата, когато обработвате дрехите, обозначени за измиване при ниска температура.

НЕ:

- Сушете в центрофуга дрехите, третирани с аромат. Ползата от нея ще се изпари.
- Използвайте аромата с други цели, различни от описаните тук.
- Използвайте аромата върху нови дрехи. Новите облекла могат да съдържат остатъчни довършителни съединения, които не са съвместими с аромата.






Ароматизиращите бутилки за дозиране се намират в уеб магазина на **ELECTROLUX** или от оторизиран дилър.



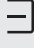
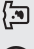
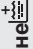









FreshScent 	-	1 kg	Памучни, синтетични, деликатни тъкани. Кратката и нежна програма за пара може да освежи и най-деликатните Ви дрехи, включително такива с пайети, дантели и т.н. Когато се обработва по-малко количество пране, продължителността на програмата може да бъде допълнително намалена с помощта на опцията Управление на времето.
--	---	------	---



ВНИМАНИЕ!

Не използвайте тази програма за вълнени тъкани и дрехи, обозначени само като подходящи за химическо чистене.

Програма Температура по подразби- ране Температу- рен диапазон	Скорост на цен- трофуги- ране за справка Диапазон на ско- ростта на центро- фугата	Мак- си- мално коли- че- ство за за- ре- ждане	Описание на програмата (Вид пране и степен на замърсяване)
Cashmere 	-	1 kg	Вълна и кашмир. Кратка програма за освежаване на максимум 1 кг машинно и ръчно пране на вълнени и кашмирени дрехи без изпиране. Когато се обработва по-малко количество пране, продължителността на програмата може да бъде допълнително намалена с помощта на опцията Управление на времето.  ВНИМАНИЕ! Не използвайте тази програма за вълнени дрехи, обозначени само за химическо чистене.
Допълнителни програми за пране			
Sport 30°C 40 °C – студена вода	1200 rpm (1200– 400 rpm)	3 kg	Синтетични тъкани. Цикъл за нормално замърсени дрехи за спорт на открито.
Anti-Allergy  60°C	1400 rpm (1400 – 400 rpm)	8 kg	Бели памучни тъкани. Тази високоефективна програма за пране, комбинирана с пара, премахва над 99,99% от бактериите и вирусите ⁵⁾ Поддържа температурата над 60°C във фазата на пране; подобрена фаза на изплакване, с допълнително действие върху тъканите, благодарение на парата, която гарантира изплакване на перилния препарат и остатъци от микроорганизми. Тази програма осигурява също и намаляване на полените/алергенните предмети.
Rapid 14min 30 °C	800 rpm (800- 400 rpm)	1,5 kg	Синтетични дрехи и дрехи от смесени тъкани. Леко замърсени дрехи и дрехи, които имат нужда от освежаване.

Програма	Центрофуга 	---		Изплакване ¹⁾ 	Петна ²⁾ 	Допълнително Изплакване 	Soft Plus (екстра мекота) 	Край с пара ²⁾ 	Нощ 	Delay Start (Отложен старт) 	Управление на времето 
Cottons	■	■	■	■	■	■	■	■	■	■	■
Synthetics	■	■	■	■	■	■	■	■	■	■	■
Delicates	■	■	■			■	■		■	■	
Wool 	■	■	■								■
Duvet	■	■					■				■
Spin/Drain	■	■ ³⁾									■
Rinse	■	■	■			■					■
FreshScent 										■	■
Cashmere 										■	■
Sport	■	■	■	■		■					■
Anti-Allergy 	■	■	■	■	■	■	■	■			■
Rapid 14min	■	■	■								■
MixCare 69min	■	■	■			■	■				■

1) Изплакване и Петна не могат да се избират заедно.

2) Тази опция не е налична при температура под 40°C.

3) Ако нагласите опцията „Без центрофуга“, уредът само източва водата.

Подходящи перилни препарати за програмите за пране

Програма	Универсален прах ¹⁾	Универсален течен перилен препарат	Течен перилен препарат за цветно пране	Деликатни вълнени тъкани	Специален
Eco 40-60	▲	▲	▲	--	--

Програма	Универсален прах ¹⁾	Универсален течен перилен препарат	Течен перилен препарат за цветно пране	Деликатни вълнени тъкани	Специален
Cottons	▲	▲	▲	--	--
Synthetics	▲	▲	▲	--	--
Delicates	--	--	--	▲	▲
Wool 	--	--	--	▲	▲
Duvet	--	--	--	▲	▲
Sport	--	▲	▲	--	--
Anti-Allergy 	▲	▲	--	--	▲
Rapid 14min	--	▲	▲	--	--
MixCare 69min	▲	▲	▲	--	--

¹⁾ Препоръчва се употребата на перилен прах за температури над 60°C.

▲ = Препоръчва се

-- = Не се препоръчва

8.2 Woolmark Wool Care - Синьо



Прането на вълнени тъкани с тази машина е одобрено от компанията Woolmark за пране на вълнени дрехи, обозначени с „ръчно пране“, при условие, че продуктите се перат съобразно с инструкциите на етикета на дрехата и тези, предоставени от производителя на тази перална машина. M2103

Символът Woolmark е знак за сертифициране в много държави.



9. НАСТРОЙКИ

9.1 Звукови сигнали

Този уред има различни звукови сигнали, които се включват когато:

- Включвате уреда (специален кратък звук).
- Изключвате уреда (специален кратък звук).
- Докосвате бутоните (кликване).
- Направите невалиден избор (3 кратки звука).

- Програмата завърши (последователност от звуци за около 2 минути).
- Има неизправност в уреда (последователност от кратки звуци за около 5 минути).



За да **деактивирате/активирате** звуковите сигнали, задайте програма и докоснете бутони  и  едновременно за около 2 секунди. На екрана се показва On/Off



Ако деактивирате звуковите сигнали, те ще продължат да работят, ако има неизправност в уреда.

9.2 Защита от деца


С тази опция може да попречите на децата да си играят с командното табло.

За да **активирате/деактивирате** тази опция, задръжте бутона  докато  **се покаже/се скрие** на/от дисплея.

Уредът запазва избраните опции, след като го изключите.

Функцията „Заклучване за деца“ не е достъпна за няколко секунди след включване на уреда.

10. ПРЕДИ ПЪРВАТА УПОТРЕБА

1. Уверете се, че електричеството е достъпно и крапът на водата е отворен.
2. Налейте малко количество препарат в оделението, отбелязано с .
3. Задайте и стартирайте програма за памук при най-високата

температура без пране в барабана.

Това премахва всички възможни замърсявания от барабана и обвивката му.

11. ВСЕКИДНЕВНА УПОТРЕБА



ВНИМАНИЕ!
Вж. глава "Безопасност".

11.1 Включване на уреда

1. Включете щепсела в контакта на захранващата мрежа.
2. Отворете крана за вода.
3. Натиснете бутон On/Off (Вкл./ Изкл.) за няколко секунди, за да включите уреда.

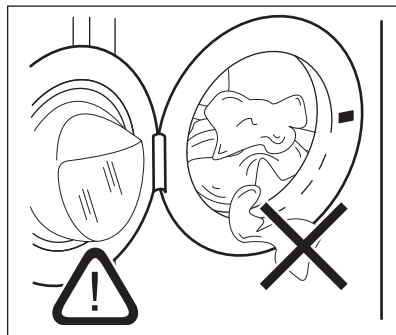
Прозвучава кратък звуков сигнал.

11.2 Зареждане на прането

1. Отворете вратичката на уреда.
2. Изпразнете джобовите и разгънете дрехите, преди да ги поставите в уреда.
3. Поставете прането в барабана, дреха по дреха.

Не слагайте твърде много пране в барабана.

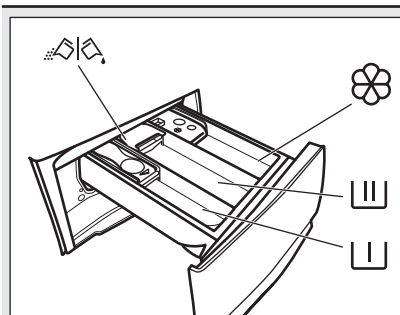
4. Затворете вратичката добре.





ПРЕДУПРЕЖДЕНИЕ!
Уверете се, че прането няма да се заклеци между уплътнението и вратичката, за да избегнете риск от наводняване или повреда на пералнята.


- i** Миенето на силно омаслени и мазни петна може да причини повреда на гумените части на пералната машина.

11.3 Слагане на препарат и добавки




 Отделение за препарат за предпране, програма за накисване или за премахване на петна.

 Отделение за фаза на пране.

 Отделение за течни добавки (омекотител на тъкани, препарат за колосване).

MAX Максимално ниво за количество течни добавки.

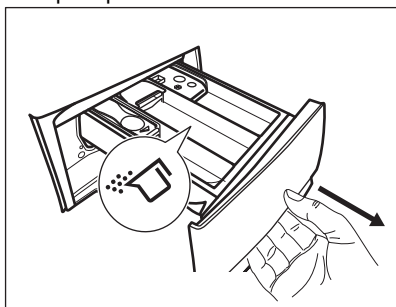
 Преградка за прах или течен перилен препарат.

- i** Винаги следвайте инструкциите, които ще намерите по опаковките на почистващите препарати, но препоръчваме да не надвишавате максимално посоченото ниво (**MAX**). Това количество ще гарантира най-добри резултати при изпиране.

- i** След цикъл на пране, ако е необходимо премахнете всякакви останки от препарат от отделението за такъв.

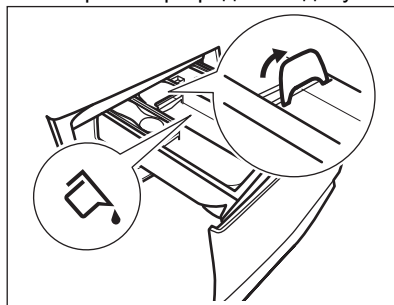
11.4 Проверете позицията на преградата за препарат

1. Дръпнете доколкото е възможно навън чекмеджето за дозиране на препарати.



2. Натиснете лостчето надолу, за да извадите дозатора.

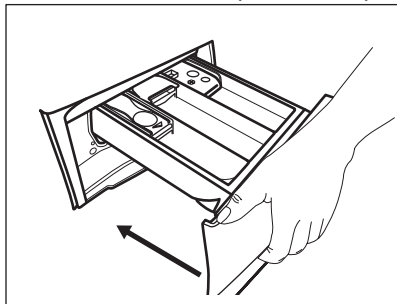
3. За да използвате прах за пране, обърнете преградата нагоре.
4. За да използвате течен препарат, обърнете преградата надолу.



Когато преградата е в позиция **НАДОЛУ**:

- Не използвайте гелообразни или гъсти перилни препарати.

- Не превишавайте дозата препарат, показана върху преградата.
 - Не задавайте фаза на предпране.
 - Не задавайте функцията за отложен старт.
5. Измерване на перилния препарат и омекотителя за тъкани.
 6. Внимателно затворете дозатора.




Уверете се, че преградата не предизвиква блокиране, когато затворите чекмеджето.

11.5 Задаване на програма

1. Завъртете програматора, за да изберете желаната програма за пране.

Индикаторът на бутона Start/Pause


(Старт/Пауза)  примигва. Дисплея показва индикативно времетраене на програмата.

2. За да промените температурата и/или скоростта на центрофугиране, докоснете съответните бутони.
3. По желание задайте една или повече опции чрез натискане на съответните бутони. Съответните индикатори се включват на дисплея и проказаната информация съответно се променя.



Ако изборът **не е възможен** прозвучава звуков сигнал и дисплеят показва - - -.

11.6 Стартиране на програма

Натиснете бутона Start/Pause (Старт/Пауза) , за да стартирате програмата. Не е възможно програмата да се стартира, когато индикаторът на бутона е изключен и не мига (напр. програмирано набиране на грешна позиция).

Съответният индикатор спира да мига и остава включен.




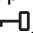
Програмата стартира, вратата е заключена. Дисплеят показва

индикатора .



Източващата помпа може да работи за кратко, преди уреда да се пълни с вода.


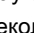
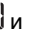


11.7 Стартиране на програма с отложен старт

1. Докоснете бутона Delay Start (Отложен старт)  неколкократно, докато дисплеят покаже желаното време на отлагане. Индикаторът ще покаже върху дисплея .
2. Докоснете бутона Start/Pause (Старт/Пауза) . Вратичката на уреда се заключва и започва отброяването на отложения старт. Дисплеят показва индикатора .

Когато отброяването завърши, програмата се стартира автоматично.

Отмяна на отложения старт след като отброяването е започнало

За да отмените отложения старт:


1. Докоснете бутона Start/Pause (Старт/Пауза) , за да поставите уреда в режим пауза. Съответният индикатор мига.
2. Докоснете бутона Delay Start (Отложен старт)  неколкократно, докато дисплеят покаже  и индикатора  изгасне.
3. Докоснете бутона Start/Pause (Старт/Пауза)  отново, за да стартирате програмата веднага.

Промяна в отложеня старт след като отброяването е започнало

За да промените отложеня старт:

1. Докоснете бутона Start/Pause (Старт/Пауза) ▷||, за да поставите уреда в режим пауза. Съответният индикатор мига.
2. Докоснете бутона Delay Start (Отложен старт) ⌚ няколкократно, докато дисплеят покаже желаното време на отлагане.
3. Докоснете бутона Start/Pause (Старт/Пауза) ▷|| отново, за да стартирате новото отброяване.

11.8 Измерване на пране SensiCare System

-  Времетраенето на програмата на дисплея се отнася за **средно/голямо зареждане**.

След като докоснете бутона Start/Pause (Старт/Пауза) ▷||, индикаторът за максимално зареждане се изключва, SensiCare System стартира измерването на пране:


1. Уредът засича прането през първите 30 секунди. При програмите с Управление на времето по време на тази фаза Управление на времето лентите ----, поставени под цифрите на часа, са анимирани. Барабанът се завърта за кратко.
2. Времетраенето на програмата може да се коригира и може да се увеличи или намали. След още 30 секунди, пълненето с вода стартира.


В края на засичането на пране, в **случай на претоварване на барабана**, индикаторът **MAX** мига на дисплея:


В този случай за 30 секунди е възможно да паузирате уреда и да премахнете излишните дрехи.

След като премахнете допълнителните дрехи, докоснете бутон Start/Pause (Старт/Пауза) ▷||, за да стартирате програмата отново. Фазата SensiCare може да се повтори до три пъти (вижте точка 1).

Важно! Ако няма да се намали количеството пране, програмата за изпиране започва въпреки претоварването. В този случай няма да е възможно да се гарантират най-добрите резултати на изпиране.

-  След около 20 минути от старта на програмата, времетраенето на програмата може да се регулира отново според капацитета на попиване на вода от тъканите.


-  Измерването на SensiCare се извършва само при цели програми за пране и ако времетраенето на програмата не е намалено с бутон Управление на времето.

-  Функцията SensiCare System не е налична при всички програми като: Wool, Rinse, и програми с кратки цикли.

11.9 Прекъсване на програмата и промяна на опциите

Когато програмата работи, може да промените **само някой** опции:

1. Докоснете бутона Start/Pause (Старт/Пауза) ▷||. Съответният индикатор мига.
2. Промяна на опциите. Предоставената информация на дисплея съответно се променя.
3. Отново докоснете бутон Start/Pause (Старт/Пауза) ▷||. Програмата за измиване продължава.



- i** За да стартирате отново програмата, се уверете, че изборът на програма е правилно позициониран на прекъснатата програма и индикаторът на бутона Start/Pause (Старт/Пауза)  мига.

11.10 Отмяна на работеща програма

1. Натиснете бутон On/Off (Вкл./Изкл.), за да отмените програмата и да деактивирате уреда.
2. Натиснете бутона On/Off (Вкл./Изкл.) отново, за да активирате уреда.


- i** Ако SensiCare System е завършена и пълненето на водата е започнало, новата програма стартира **без да повтаря SensiCare System**. Водата и препаратите не се източват, за да няма отпадъци. Дисплея показва максималното времетраене на програмата, актуализирана до 20 минути след началото на новата програма.


Има и алтернативен начин за отмяна:

1. Завъртете ключа за избиране на позицията "Reset" (нулиране)  .
 2. Изчакайте 1 секунда. На дисплея се показва  .
- Сега можете да зададете нова програма за пране.


11.11 Отваряне на вратичката – добавяне на дрехи

- i** Ако температурата и нивото на водата в барабана са прекалено високи и/или барабанът все още се върти, не бива да отваряте вратичката.

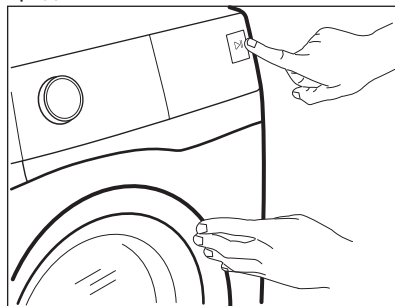
Докато програмата или отложеният старт работят, вратичката на уреда е блокирана. Дисплеят показва индикатора .

1. Докоснете бутона Start/Pause (Старт/Пауза) .

Съответният индикатор на дисплея за блокировка на вратичката се изключва.

2. Отворете вратата на уреда. Ако е необходимо, добавете или извадете част от прането. Затворете вратичката и докоснете бутона Start/Pause (Старт/Пауза) .


Програмата или отложеният старт продължават.




11.12 Край на програмата


Когато програмата завърши, уредът спира автоматично. Прозвучават звукови сигнали (ако са активирани).

Дисплеят показва .

Индикаторът на бутона Start/Pause (Старт/Пауза)  изгасва.


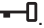


Вратичката се отключва и индикаторът  изгасва.



1. Натиснете бутона On/Off (Вкл./Изкл.), за да изключите уреда. Пет минути след края на програмата, функцията за пестене на енергия автоматично деактивира уреда.

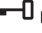
-  Когато отново активирате уреда, дисплеят показва края на последната зададена програма. Завъртете копчето за програми, за да зададете нов цикъл.
2. Извадете прането от уреда.
 3. Уверете се, че барабанът е празен.
 4. Дръжте вратичката и дозатора за миещ препарат открехнати, за да предотвратите плесен и миризми.

11.13 Източване на вода след край на цикъл

Ако сте избрали програма или опция, която не източва водата при последната центрофуга, програмата е завършена, но:

- Зоната за време показва  и дисплея показва заключената вратичка .
 - Барабанът се върти на равни интервали, за да предотврати намачкване на прането.
 - Вратата остава блокирана.
 - Трябва да източите водата, за да отворите вратата:
1. Ако е необходимо, докоснете бутона Центрофуга, за да намалите скоростта на центрофугиране предложена от уреда.
 2. Натиснете бутона Start/Pause (Старт/Пауза):
 - Ако сте задали Задържане на изплакването , уредът източва водата и центрофугира.
 - Ако сте задали Нощ , уредът само източва водата.

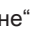
Индикаторът за опции Задържане на изплакването  и Нощ  изчезва.


3. Когато програмата приключи и индикаторът за блокирана вратичка  изгасва, може да отворите вратичката.
4. Натиснете бутон On/Off (Вкл./Изкл.) за няколко секунди, за да деактивирате уреда.

11.14 Опция "В готовност"

Функцията "В готовност" автоматично деактивира уреда, за да намали консумацията на енергия когато:

- Не използвайте уреда за 5 минути. Натиснете бутона On/Off (Вкл./Изкл.), за да включите отново уреда.
- 5 минути след приключване на програмата за пране. Натиснете бутона On/Off (Вкл./Изкл.), за да активирате отново уреда. Екранът показва края на последната програма. Завъртете копчето за програми, за да зададете нов цикъл.

Ако копчето се завърти към позиция „Нулиране“ , уредът автоматично ще се изключи след 30 секунди.

-  Ако нагласите програма или опция, която приключва с вливане на вода в барабана, функцията "В готовност" **не деактивира** уреда, за да Ви напомни да източите водата.

12. ПРЕПОРЪКИ И СЪВЕТИ

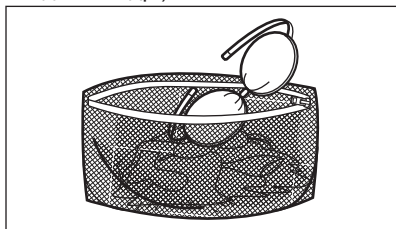


ВНИМАНИЕ!
Вж. глава "Безопасност".

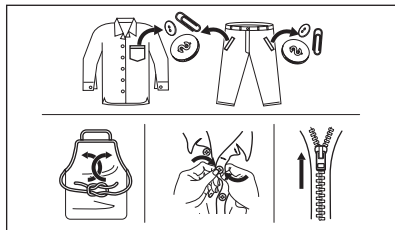
12.1 Зареждане на прането

- Разделете прането на: бяло пране, цветно пране, изкуствени тъкани, деликатни тъкани и вълна.
- Спазвайте инструкциите за пране, обозначени на етикетите.

- Не поставяйте заедно бяло и цветно пране.
- Някои цветни дрехи може да се обезцветят при първото пране. Препоръчваме Ви в началото да ги изпирате отделно.
- Обърнете наопаки многослойни тъкани, вълна и дрехи с щампи.
- Предварително третирайте упорити петна.
- Използвайте специален перилен препарат за премахване на упорити петна.
- Внимавайте с пердета. Отстранете куките и поставете пердетата в торба за пране или калъфка за възглавница.
- Много малко заредено пране може да причини проблеми с баланса на центрофугирането, което води до силни вибрации. Ако това се случи:
 - a. Прекъснете програмата и отворете вратата (вижте глава „Ежедневна употреба“);
 - b. ръчно препоредете прането, така че да е равномерно разпределено в барабана;
 - c. натиснете бутона Start/Pause (Старт/Пауза). Фазата на центрофугиране продължава.
- Закопчайте калъфките за възглавници, затворете циповете, куките на копчетата и копчетата с клипс. Завържете коланите, връзките за обувки, панделките и всякакви други разхлабени елементи.
- Не перете пране без подгъви или със скъсани части. Използвайте торбичка за пране, за да перете малки и/или деликатни елементи (например сутиени с банел, колани, чорапогачи, връзки за обувки, панделки и др.).



- Изпразнете джобовете и разгънете дрехите.



12.2 Упорити петна

За някои петна водата и препаратата не са достатъчни.

Препоръчваме предварително да обработите тези петна, преди да поставите дрехите в уреда.

Има специални препарати за отстраняване на петна. Използвайте специалния препарат за отстраняване на петна, който е приложен за вида петно и тъкан.

12.3 Вид и количество на перилния препарат

Изборът на перилен препарат и употребата на правилни количества не само влияят върху ефективността на прането, но също така помагат да се избегне прекомерно изпозване и да се опази околната среда:

- Използвайте само перилни препарати и други препарати, предназначени специално за употреба в перална машина. Първо, следвайте тези основни правила:
 - прах за пране при всички видове тъкани, без деликатни. За предпочитане са перилни препарати на прах със съдържание на белина за бели дрехи и дезинфекция на прането,
 - течни перилни препарати, за предпочитане при програми за пране с ниска температура (60 °C макс.) при всички видове тъкани или по специално за вълнените тъкани.
- Изборът и количеството перилен препарат зависят от: вида плат (деликатни, вълнени, памучни тъкани и др.), цветът на дрехите,

размерът на прането, степента на замърсяване, температурата на пране и твърдостта на използваната вода.

- Следвайте инструкциите, които ще откриете на опаковките на препаратите или другите продукти, без да надвишавате посоченото максимално ниво (**МАХ**).
- Не смесвайте различни видове перилни препарати.
- Използвайте по-малко перилен препарат, ако:
 - перете малък обем пране,
 - прането е леко замърсено,
 - по време на прането има голямо количество пяна.
- Когато използвате перилни таблетки или капсули, винаги ги поставяйте в барабана, а не в отделението за перилен препарат.

Недостатъчното количество перилен препарат може да доведе до:

- незадоволителни резултати от прането,
- прането да се оцвети в сиво,
- дрехите да се омазнят,
- мухъл в уреда.

Твърде голямото количество перилен препарат може да доведе до:

- пенене,
- намален ефект от изпирането,
- недостатъчно изплакване,
- по-голямо въздействие на околната среда.

12.4 Екологични съвети

За да пестите вода, електрическа енергия и да допринесете за опазването на околната среда, ние ви препоръчваме да следвате тези съвети:

- **Нормално замърсени дрехи** могат да бъдат прани **без**

предпране, с цел спестяване на перилен препарат, вода и време (околната среда също е защитена!).

- Зареждането на уреда на **максималния капацитет, предвиден за всяка програма, помага за намаляването на енергия и потребление на вода.**
- Чрез подходящо предварително третиране, петната и някои видове замърсявания могат да бъдат отстранени; след това прането може да бъде изпрано на по-ниска температура.
- За да използвате правилното количество перилен препарат, вижте количеството, предложено от производителя на перилния препарат и проверете твърдостта на водата във Вашата битова система. Вижте „Твърдост на водата“.
- Задайте **максималната възможна скорост на центрофугиране** за избраната програма на пране **преди да изсушите прането си в сушилнята**. Това ще спести енергия по време на сушенето!

12.5 Твърдост на водата

Ако твърдостта на водата в района ви е висока или умерена, препоръчваме да използвате омекотител за вода за перални машини. В райони, където твърдостта на водата е мека, не е необходимо да използвате омекотител за вода.

За да разберете твърдостта на водата във вашия район се свържете с местната водоснабдителна компания.

Използвайте правилното количество омекотител за вода. Спазвайте инструкциите, които ще откриете на опаковката на продукта.

13. ГРИЖИ И ПОЧИСТВАНЕ



ВНИМАНИЕ!

Вж. глава "Безопасност".

13.1 График за периодично почистване

Периодичното почистване спомага за удължаването на работата на уреда Ви.

След всеки цикъл оставайте притворени вратата и дозатора за препарати, за да има циркулация на въздух и да се изпари влажността в уреда: това ще предотврати образуването на плесен и миризми.

Ако машината не се използва продължителен период от време: затворете крана за водата и извадете щепсела от контакта.

График с показатели за периодично почистване:

Отстр. на котл. камък	Два пъти в годината
Профилактично пускане на програмата за пране	Веднъж месечно
Почистване на уплътнението на вратата	На всеки два месеца
Почистване на барабана	На всеки два месеца
Почистване на дозатор за препарати	На всеки два месеца
Почистване на дилтър на дренажна помпа	Два пъти в годината
Почистване на входящия маркуч и филтъра на вентила	Два пъти в годината

Следните параграфи съдържат инструкции при почистването на всяка част.

13.2 Отстраняване на чужди предмети



Уверете се, че джобовите са опразнени и всички разхлабени елементи са завързани преди да започнете програмата. Вижте раздели „Количество пране“ и „Подсказки и съвети“.

Отстранете всякакви чужди предмети (като метални кламери, копчета, монети и т.н.), които могат да се озоват в уплътнението на вратата, филтрите и барабана. Вижте параграфи „Двоен уплътнител за врата“, „Почистване на барабана“, „Почистване на дренажната помпа“ и „Почистване на входящия маркуч и филтъра за вентила“. Моля, свържете се с оторизиран сервизен център, ако е необходимо.

13.3 Външно почистване

Почиствайте уреда само с мек сапун и топла вода. Подсушете напълно всички повърхности. Не използвайте груби гъбички или друг материал с грапава повърхност.



ПРЕДУПРЕЖДЕНИЕ!

Не използвайте алкохол, разтворители или химически продукти.



ПРЕДУПРЕЖДЕНИЕ!

Не почиствайте металните повърхности с препарати на хлорна основа.

13.4 Отстр. На Котл. Кам.



Ако твърдостта на водата в района ви е висока или умерена, препоръчваме да използвате препарат за премахване на котлен камък от водата за перални машини.

Редовно проверявайте барабана, за да проверявате за котлен камък.

Обикновените препарати съдържат омекотител, но препоръчваме от време на време да пускате цикъл с празен барабан и препарат за премахване на котлен камък.

i Винаги спазвайте инструкциите, които ще откриете на опаковката на продукта.

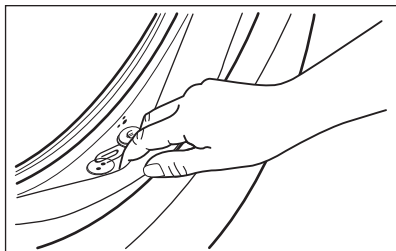
13.5 Профилактично пускане на програма за пране

Продължителната и прекомерна употреба на програми с ниска температура може да причини натрупвания на препарат, мъхчета, да развие бактерии в барабана и ваничката. Това може да отдели лоши миризми и плесен. За да елиминирате тези натрупвания и почистите вътрешната част на уреда, редовно пускайте поддържащо пране (поне веднъж месечно):

i Вижте параграф „Почистване на барабана“.

13.6 Уплътнение на вратата с двоен улей

Този уред е създаден със **самопочистваща се дренажна система**, което позволява на леките пухкави влакна, които падат от дрехите, да изтекат с водата. Редовно проверявайте уплътнението. На края на цикъла могат да бъдат намерени монети, копчета и други дребни предмети.



Почиствайте го, когато е нужно, използвайки препарат за почистване с

амонячна пяна, без да надрасквате повърхността на уплътнението.

i Винаги следвайте инструкциите, които ще откриете на опаковката на продукта.

Проверете и отстранете предмети (ако има такива), които могат да попаднат в сгвката.

Уверете се, че няма останало пране между уплътнението и вратата.

Използвайте влажна кърпа, за да отстраните всякакви замърсявания или остатъци от вода, останали по уплътнението на вратата след завършване на цикъла.

13.7 Почистване на барабана

Редовно проверявайте барабана за предотвратяване на нежелани наслоявания.

В барабана може да се появят наслоявания на ръжда поради ръждиво чуждо тяло в прането или съдържание на желязо в чешмяната вода


Почиствайте барабана със специални продукти за неръждаема стомана.

i Винаги спазвайте инструкциите, които се намират върху опаковката на продукта. Не почиствайте барабана с киселинни препарати за премахване на ръжда, препарати за премахване на мазнини, съдържащи хлор или желязо или стоманена вълна.

За цялостно почистване:

1. Извадете всичкото пране от барабана.
2. Пуснете програма **Cottons** с най-високата температура.
3. Добавете малко количество прахообразен детергент в празния барабан, за да изплакнете всякакви остатъчни вещества.

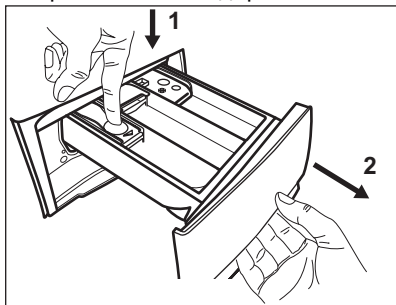


От време на време, в края на цикъла, дисплеят може да покаже иконката : това е препоръка да извършите “почистване на барабана”. След като почистването на барабана бъде извършено, иконката изчезва.

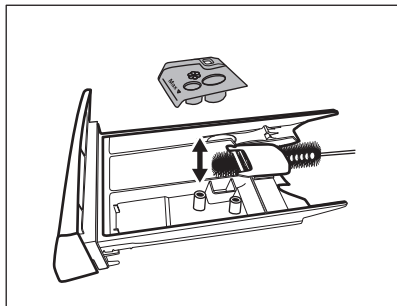
13.8 Почистване на дозатора за миялен препарат

За да предотвратите възможни натрупвания от засъхнали препарати или сплъстен омекотител и/или мухъл в отделението на препаратите, от време на време извършвайте следната почистваща процедура:

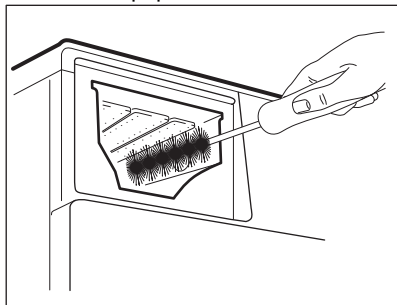
1. Отворете чекмеджето. Натиснете надолу клапана, както е показано на картинката и го издърпайте.



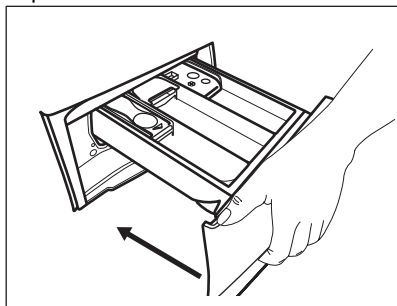
2. Премахнете горната част от отделението на препаратите, за да подпомогнете почистването и го измийте на течаща топла вода, за да премахнете всякакви следи от натрупан препарат. След почистване, поставете горната част обратно на позицията и.



3. Уверете се, че всички остатъци от препарат са премахнати от горната и долната част на прореза. Използвайте малка четка, за да почистите прореза.



4. Вкарайте отделението за препарат във водещите релси и го затворете. Пуснете програмата за изплакване без никакви дрехи в барабана.



13.9 Почистване на помпата за източване

Редовно преглеждайте филтъра на помпата за източване и се уверете, че е чист.

Почиствайте помпата за източване, ако:

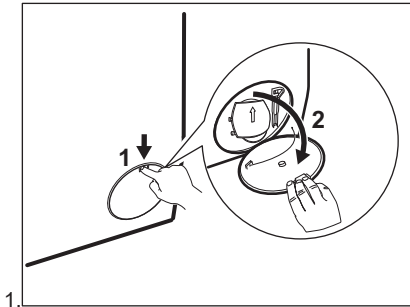
- Уредът не източва водата.
- Барабанът не се върти.
- Уредът издава необичайни шумове поради блокирала помпа за източване.
- На дисплея се показва код на аларма **E20**

**ВНИМАНИЕ!**

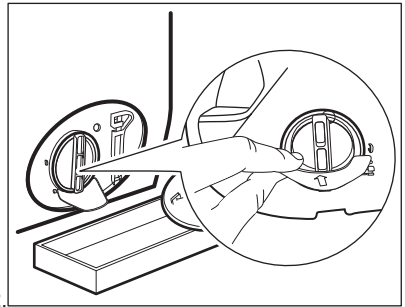
- Изключете щепсела от контакта.
- Не отстранявайте филтъра, докато уредът работи.
- Не почиствайте помпата, ако водата в уреда е гореща. Изчакайте докато водата изстине.
- Повторете стъпка 3 няколко пъти, като затваряте и отваряте вентила, докато водата спре да изтича.

При отстраняване на филтъра винаги трябва да имате кърпа подръка за подсушаване на изтеклата вода.

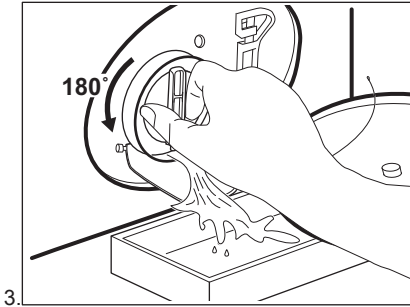
Продължете както следва, за да почистите помпата:



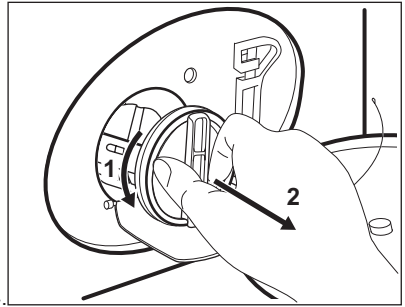
1.



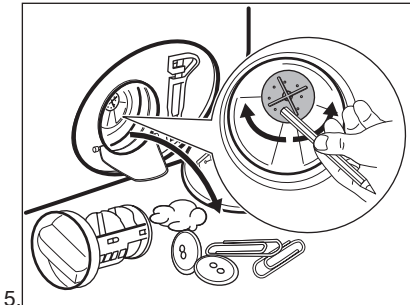
2.



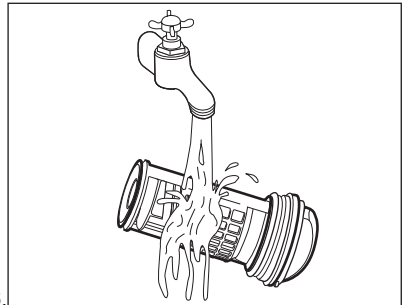
3.



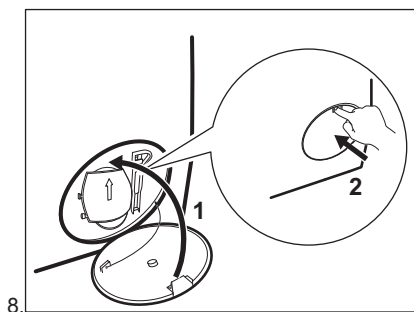
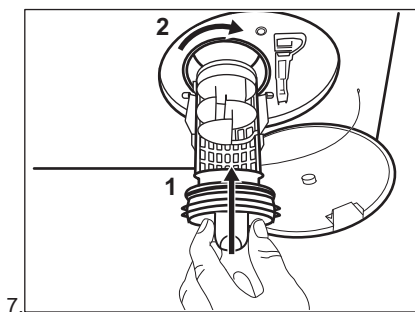
4.



5.

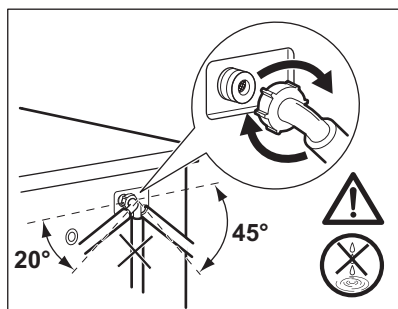
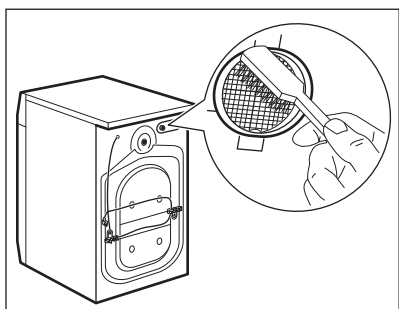
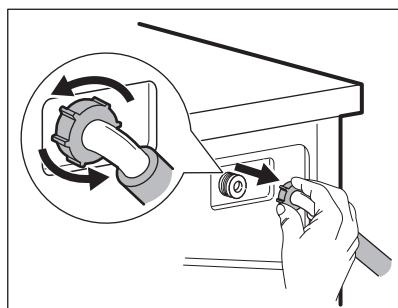
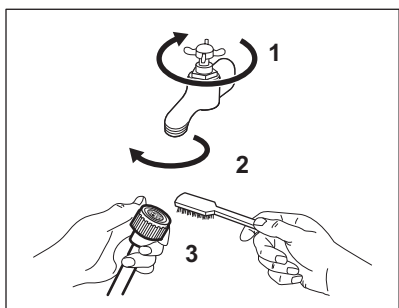


6.

**ВНИМАНИЕ!**

Уверете се, че роторът на помпата се върти. В противен случай се свържете с оторизирания сервизен център. Уверете се също, че сте затегнали филтъра, за да предотвратите течове.

13.10 Почистване на маркуча за подаване на вода и филтъра на вентила



13.11 Аварийно източване

Ако уреда не може да източи водата, извършете същата процедура, описана в параграф 'Почистете помпата за източване'. При необходимост почистете помпата.

13.12 Предпазни мерки срещу замръзване

Ако уредът е инсталиран на място, където температурата може да достигне стойности от около 0° С или по-ниско, отстранете останалата вода

от маркуча за подаване на вода и помпата за източване.

1. Изключете щепсела от контакта.
2. Затворете крана за водата.
3. Поставете двата края на маркуча за подаване на вода в контейнер и оставете водата да изтече от маркуча.
4. Изпразнете помпата за източване. Вижте процедурата за аварийно източване.
5. Когато помпата за източване е празна, поставете маркуча за подаване на вода отново.



ВНИМАНИЕ!

Уверете се, че температурата е по-висока от 0 °C преди да използвате отново уреда. Производителят не е отговорен за щети, причинени от ниска температура.

14. ОТСТРАНЯВАНЕ НА НЕИЗПРАВНОСТИ



ВНИМАНИЕ!

Вж. глава "Безопасност".


14.1 Алармени кодове и възможни повреди

Уредът не се включва или спира по време на работа. Първо се опитайте да намерите решение на проблема (вижте таблиците).



ВНИМАНИЕ!

Деактивирайте уреда преди извършването на каквато и да било проверка.


При някои проблеми, екранът показва алармения код и бутонът Start/Pause (Старт/Пауза)  може да премигва продължително:

Проблем	Възможно решение
<p>E 10 Уредът не се пълни правилно с вода.</p>	<ul style="list-style-type: none"> • Уверете се, че кранчето на водата е отворено. • Уверете се, че налягането на водозахранването не е твърде ниско. За тази информация се свържете с Вашия местен орган по водоснабдяване. • Уверете се, че кранчето на водата не е запушено. • Уверете се, че входящият маркуч няма прегъвки, повреди или извивки. • Уверете се, че входящият маркуч за водата е свързан правилно. • Уверете се, че филтърът на входящия маркуч и филтърът на вентила не са запушени. Вижте „Грижи и почистване“.

E20 Уредът не отцежда водата.	<ul style="list-style-type: none"> • Уверете се, че канелката на мивката не е задръстена. • Уверете се, че дренажният маркуч няма прегъвки или извивки. • Уверете се, че дренажният филтър не е задръстен. Почистете филтъра, ако е необходимо. Вижте „Грижи и почистване“. • Уверете се, че дренажният маркуч е свързан правилно. • Настройте програмата за отцеждане, ако сте задали програма без фаза за отцеждане. • Настройте програмата за отцеждане, ако сте задали опция, която завършва с вода в коритото.
E40 Вратата на уреда е отворена или не е затворена правилно.	<ul style="list-style-type: none"> • Уверете се, че вратата е затворена правилно.
E91 Вътрешна неизправност. Липсва връзка между електронните компоненти на уреда.	<ul style="list-style-type: none"> • Програмата не завърши правилно или уредът спря прекалено рано. Изключете машината и я включете отново. • Ако кодът за алармата се появи отново, обърнете се към оторизирания сервизен център.
EN0 Електрозахранването не е стабилно.	<ul style="list-style-type: none"> • Изчакайте, докато електрозахранването се стабилизира.

Ако дисплеят покаже други алармени кодове, изключете и включете уреда. Ако проблемът продължава, свържете се с оторизиран сервизен център.

В случай на различен проблем с пералнята, проверете таблицата по-долу за възможни решения.

Проблем	Възможно решение
Програмата не започва.	<ul style="list-style-type: none"> • Уверете се, че щепселът за електрозахранването е свързан към контакта. • Уверете се, че вратичката на уреда е затворена. • Уверете се, че няма повреден предпазител в кутията за предпазителя. • Уверете се, че Start/Pause (Старт/Пауза)  е докоснат. • Ако е зададено забавено стартиране, анулирайте настройката или изчакайте края на брояча. • Деактивирайте функцията „Заклучване за деца“, ако е включена. • Проверете положението на копчето върху избраната програма.

Проблем	Възможно решение
Уредът се пълни с вода и веднага източва.	<ul style="list-style-type: none"> Уверете се, че дренажният маркуч е в правилно положение. Маркучът може да е позициониран твърде ниско. Вижте „Инструкция за монтаж“.
Фазата за центрофугиране не функционира или цикълът на пране продължава по-дълго от обикновено.	<ul style="list-style-type: none"> Настройте програмата за центрофугиране. Уверете се, че дренажният филтър не е задръстен. Почистете филтъра, ако е необходимо. Вижте „Грижи и почистване“. Нагласете ръчно зареденото пране в коритото и стартирайте отново фазата на центрофугиране. Този проблем може да е причинен от проблеми в баланса.
Има вода на пода.	<ul style="list-style-type: none"> Уверете се, че съединителите на маркучите за вода са стегнати и не изтича вода. Уверете се, че няма повреди по входящия маркуч за водата и дренажния маркуч. Уверете се, че използвате правилния перилен препарат и правилното количество от него.
Не можете да отворите вратичката на уреда.	<ul style="list-style-type: none"> Уверете се, че не е избрана програма за пране, която завършва с вода в коритото. Уверете се, че програмата за пране е завършила. Настройте програмата за отцеждане или центрофугиране, ако в барабана има вода. Уверете се, че уредът получава електрозахранване. Този проблем може да е причинен от повреда на уреда. Свържете се с оторизиран сервизен център.
Уредът издава необичаен звук и вибрира.	<ul style="list-style-type: none"> Уверете се, че нивелирането на уреда е правилно. Вижте „Инструкция за монтаж“. Уверете се, че опаковката и/или преходните болтове са отстранени. Вижте „Инструкция за монтаж“. Добавете повече пране в барабана. Зареждането може да е твърде малко.
Времетраенето на програмата се увеличава или намалява по време на изпълнението на програмата.	<ul style="list-style-type: none"> Функцията SensiCare System може да нагласи времетраенето на програмата според типа и количеството пране. Вижте „Функция SensiCare System – измерване на товара“ в глава „Ежедневна употреба“.
Резултатите от прането не са удовлетворителни.	<ul style="list-style-type: none"> Увеличете количеството на перилния препарат или използвайте друг. Използвайте специални продукти за отстраняване на упоритите петна, преди да изперете прането. Уверете се, че сте задали правилната температура. Намалете количеството пране.
Твърде много пяна в барабана по време на цикъла на изпиране.	<ul style="list-style-type: none"> Намалете количеството на перилния препарат.

Проблем	Възможно решение
След цикъла на изпиране, в чекмедже-то с дозатора има остатъци от перилния препарат.	<ul style="list-style-type: none"> Уверете се, че преградата е в правилна позиция (НАГОРЕ за прах за пране – НАДОЛУ за течен препарат). Уверете се, че сте използвали дозатора за миец препарат според индикациите, предоставени в този наръчник на потребителя.

След проверката включете уреда. Програмата продължава от точката на прекъсване.

Ако проблемът настъпи отново, свържете се с оторизиран сервизен център.

Данните, необходими за сервизния център, са посочени на табелката с данни.

15. СТОЙНОСТИ НА ПОТРЕБЛЕНИЕ

15.1 Въведение



Отидете на www.theenergylabel.eu за подробна информация относно етикета за енергиен клас.



QR кодът върху енергийния етикет предоставен с уреда, съдържа уеб връзка, водеща до информация, свързана с функционалността на уреда в базата данни EPREL на ЕС. Запазете енергийния етикет за справка, както и ръководството за потребители и всички други документи, предоставени с уреда. Възможно е да потърсите информацията в EPREL като използвате връзката <https://eprel.ec.europa.eu> и въведете името на модела и продуктивния номер, които се намират върху табелката с данни на уреда. Вижте глава „Описание на продукта“ за местоположението на табелката с данни.

15.2 Легенда

kg	Зареждане на пране.	ч:мм	Продължителността на програмата.
kWh	Консумация на енергия.	°C	Температура на прането.
Литри	Разход на вода.	rpm	Скорост на центрофугиране.
%	Остатъчна влага в края на фаза центрофуга. Колкото по-високи са оборотите на центрофугиране, толкова повече шум ще издава уреда и толкова по-малко остатъчна влага ще бъде налична.		



Стойностите и времетраенето на програмите варират въз основа на различни условия (напр. температура на стаята, температура на водата и налягане, количество и тип заредено пране, запазващо напрежение) и също при смяна на първоначалните настройки на дадена програма.

15.3 Съгласно Регламент (ЕС) № 2019/2023 на Комисията

Програма Есо 40-60	kg	kWh	Литри	ч:мм	%	°C	rpm ¹⁾
Пълно зареждане	8	0.720	57	3:30	53	37	1400
Половин зареждане	4	0.539	42	2:45	53	36	1400
Четвърт зареждане	2	0.150	27	2:45	54	24	1400

1) Максимална скорост на центрофугиране.

Потребление на енергия в различни режими

Изключено (W)	В готовност (W)	Забавен старт (W)
0.50	0.50	4.00

Времето до режим „Изключване/В готовност“ е максимум 15 минути.

15.4 Обичайни програми



Тези стойности служат само за пример.

Програма	kg	kWh	Литри	ч:мм	%	°C	rpm ¹⁾
Cottons ²⁾ 90 °C	8	2.75	100	3:30	52	85	1400
Cottons 60 °C	8	1.95	95	3:10	52	55	1400
Cottons 20 ³⁾ 20 °C	8	0.36	95	3:00	52	20	1400
Synthetics 40 °C	3	0.60	60	2:10	35	40	1200

Програма	kg	kWh	Литри	ч:мм	%	°C	rpm ¹⁾
Delicates ⁴⁾ 30 °C	2	0.35	55	1:10	35	30	1200
Wool 30 °C	1,5	0.40	50	1:10	30	30	1200

1) Референтен показател за скоростта на центрофугиране.

2) Подходяща за пране на силно замърсен текстил.

3) Подходяща за пране на леко замърсени памучни, синтетични и смесени тъкани.

4) Също така, може да се използва като цикъл за бързо изпиране за леко замърсен текстил.

16. АКЕСОАРИ

16.1 Достъпно на www.electrolux.com/shop или от оторизиран представител



Само подходящите аксесоари одобрени от ELECTROLUX осигуряват стандартите за безопасност на уреда. Ако неодобрени част се използват, всякакви претенции ще са невалидни.

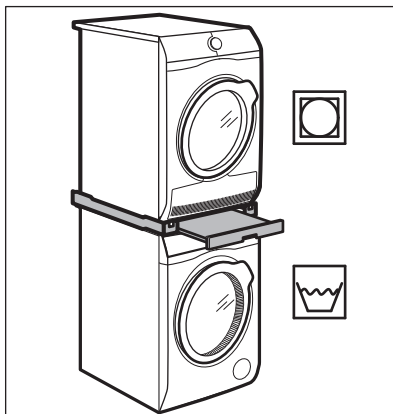
16.2 Фиксиране на комплекта с табелите

Ако монтирате уреда върху цокъл, който не е аксесоар, предоставен от ELECTROLUX, застопорете уреда във фиксиращите плочи.

Внимателно прочетете приложените към аксесоара инструкции.

16.3 Набор за надстройване

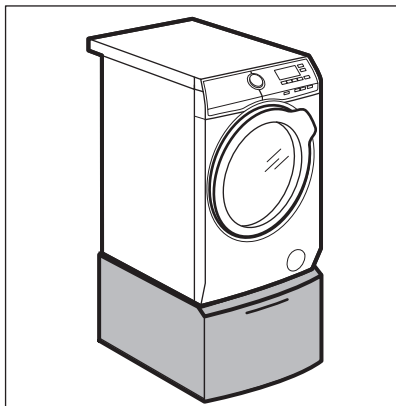
Сушилнята може да бъде скачана върху пералнята **само при използване на правилния комплект за скачане**.



ВНИМАНИЕ!

Не поставяйте сушилнята под пералнята. Уверете се, че комплектът за скачане е съвместим, като проверите дълбочината на уреда.

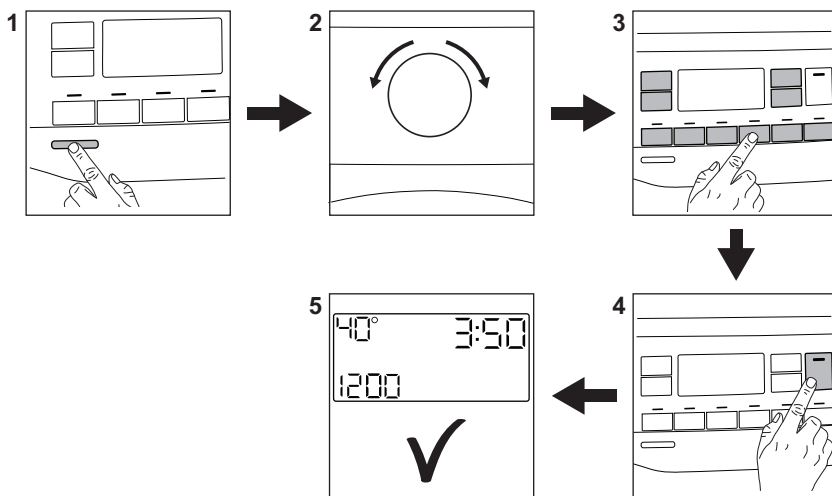
16.4 Поставка с чекмедже



За повдигане уреда и улесняване на поставянето и разтоварването на пране. Чекмеджето може да се използва за съхранение на предмети, например: кърпи, почистващи продукти и др.

17. КРАТКО РЪКОВОДСТВО

17.1 Всекидневна употреба



Включете щепсела в контакта на захранващата мрежа.

Отворете крана за вода.


Заредете прането.

Изсипете препаратите за пране и добавката в правилното отделение на дозатора.

1. Натиснете бутона **On/Off (Вкл./ Изкл.)**, за да включите уреда.

2. Завъртете програматора, за да настроите желаната програма.

3. Задайте желаните опции с помощта на съответните бутони с докосване.

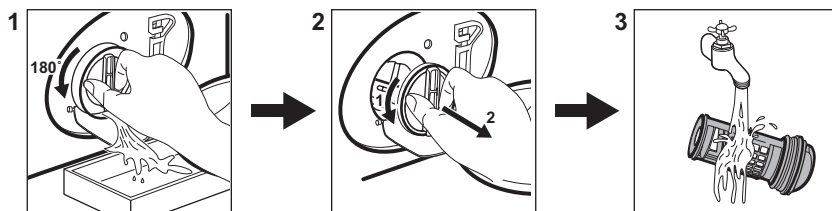
4. За да стартирате програмата, натиснете бутона **Start/Pause (Старт/Пауза)** .

5. Уредът стартира.

В края на програмата извадете прането.

Натиснете бутона **On/Off (Вкл./Изкл.)**, за да изключите уреда.


17.2 Почистване на филтъра на помпата за източване



Почиствайте филтъра редовно и особено ако на дисплея се появи кодът на алармата **E20**.


17.3 Програми


Програми	Зарежда- не	Описание на продукта
Еко 40–60	8 kg	Бели и цветни памучни тъкани. Нормално замърсени дрехи.
Cottons	8 kg	Бял памук и цветен памук.
Synthetics	3 kg	Синтетични и смесени тъкани.
Delicates	2 kg	Деликатни тъкани като акрилни, вискозни, полиестерни дрехи.
Wool 	1,5 kg	Вълна, подходяща за пране в пералня, вълна и фини тъкани за ръчно пране.
Duvet	3 kg	Единично синтетично одеяло, покривка за легло, завивка.
Spin/Drain	8 kg	Всякакви дрехи, освен вълнени и много деликатни дрехи. Програма за центрофуга и изцеждане на водата.
Rinse	8 kg	Всякакви дрехи, освен вълнени и много деликатни дрехи. Програма за изплакване и центрофуга.
FreshScent 	1 kg	Програма с пара за памучни, синтетични и фини тъкани.
Cashmere 	1 kg	Програма с пара за вълна и кашмир.
Sport	3 kg	Спортни дрехи.

Програми	Зарежда- не	Описание на продукта
Anti-Allergy 	8 kg	Бели памучни тъкани. Тази програма премахва над 99,99% от бактериите и вирусите ¹⁾ . Освен това осигурява намаляване на алергените.
Rapid 14min	1,5 kg	Памучни и синтетични дрехи с леко замърсяване или носени веднъж.
MixCare 69min	5 kg	Памучни и синтетични дрехи. Тази програма осигурява добри резултати при пране за кратко време.

¹⁾ Тествана при Staphylococcus aureus, Enterococcus faecium, Candida albicans, Pseudomonas aeruginosa и MS2 Bacteriophage във външен тест, извършен от Swissatest Testmaterialien AG през 2021 г. (Доклад от изпитване № 202120117).

18. ОПАЗВАНЕ НА ОКОЛНАТА СРЕДА

Рециклирайте материалите със символа . Поставете опаковките в съответните контейнери за рециклирането им. Помогнете за опазването на околната среда и човешкото здраве, както и за рециклирането на отпадъци от

електрически и електронни уреди. Не изхвърляйте уредите, означени със символа , заедно с битовата смет. Върнете уреда в местния пункт за рециклиране или се обърнете към вашата общинска служба.

www.electrolux.com/shop



135990600-A-372021

