

EW6TN3272



BG Перална машина

Ръководство за употреба

СЪДЪРЖАНИЕ

1. ИНФОРМАЦИЯ ЗА БЕЗОПАСНОСТ.....	3
2. ИНСТРУКЦИИ ЗА БЕЗОПАСНОСТ.....	5
3. ОПИСАНИЕ НА УРЕДА.....	7
4. ТЕХНИЧЕСКИ ДАННИ.....	8
5. ИНСТАЛИРАНЕ.....	8
6. КОМАНДНО ТАБЛО.....	11
7. ВЪРТЯЩО КОПЧЕ И БУТОНИ.....	13
8. PROGRAMMES (ПРОГРАМИ).....	16
9. НАСТРОЙКИ.....	21
10. ПРЕДИ ПЪРВАТА УПОТРЕБА.....	22
11. ВСЕКИДНЕВНА УПОТРЕБА.....	22
12. ПРЕПОРЪКИ И СЪВЕТИ.....	27
13. ГРИЖИ И ПОЧИСТВАНЕ.....	29
14. ОТСТРАНЯВАНЕ НА НЕИЗПРАВНОСТИ.....	33
15. СТОЙНОСТИ НА ПОТРЕБЛЕНИЕ.....	36
16. КРАТКО РЪКОВОДСТВО.....	39

МИСЛИМ ЗА ВАС

Благодарим Ви, че закупихте уред на Electrolux. Избрахте продукт, който носи в себе си десетилетия професионален опит и иновации. Оригинален и стилен, той е създаден с мисъл за Вас. Затова, когато го използвате, можете да сте сигурни, че всеки път ще постигате страхотни резултати.

Добре дошли в Electrolux.

Посетете нашия уебсайт за:



Вижте полезни съвети за употреба, брошури, отстраняване на неизправности, информация за сервиз и ремонт:

www.electrolux.com/support



Регистрирайте Вашия продукт за по-добро обслужване:

www.registerelectrolux.com



Купете аксесоари, консумативи и оригинални резервни части за Вашия уред:

www.electrolux.com/shop

ОБСЛУЖВАНЕ НА КЛИЕНТИ

Винаги използвайте оригинални резервни части.

Когато се свързвате с нашия оторизиран отдел „Обслужване“, трябва да имате под ръка следната информация: Модел, PNC, сериен номер.

Информацията може да бъде открита на табелката с основни данни

Предупреждение / Внимание—Информация за безопасност

Обща информация и съвети

Информация за околната среда

Запазваме си правото на изменения.

1. ⚠ ИНФОРМАЦИЯ ЗА БЕЗОПАСНОСТ

Преди монтирането и употребата на уреда внимателно прочетете предоставените инструкции. Производителят не е отговорен за наранявания или повреди в резултат на неправилна инсталация или употреба. Винаги дръжте инструкциите на безопасно и лесно достъпно място за справка в бъдеще.

1.1 Безопасност за децата и хората с ограничени способности

- Този уред може да бъде използван от деца над 8 годишна възраст, както и лица с намалени физически, сетивни и умствени възможности или лица без опит и познания, само ако те са под наблюдение или бъдат инструктирани относно безопасната употреба на уреда и възможните рискове.
- Деца между 3- и 8-годишна възраст и хора с тежки или комплексни увреждания трябва да се държат далеч от уреда, освен ако не са под постоянно наблюдение.
- Деца под 3-годишна възраст трябва да се държат далеч от уреда, освен ако не са под постоянно наблюдение.
- Не позволявайте на деца да си играят с уреда.
- Дръжте всички опаковки далеч от деца и изхвърлете опаковките по местните правила.
- Пазете препаратите далеч от деца.
- Пазете децата и домашните любимци далеч от уреда, когато вратичката е отворена.
- Ако уредът има устройство за детска безопасност, то трябва да се активира.
- Деца не трябва да извършват почистване или поддръжка на уреда без надзор.

1.2 Обща безопасност

- Не променяйте предназначението на уреда.

- Този уред е предназначен за употреба в домашни условия и подобни приложения, като:
 - кухненски зони за персонал в магазини, офиси и други работни среди;
 - от клиенти в хотели, мотели, помещения за краткосрочен наем и други среди от жилищен тип;
 - зони за обща употреба в блокове или обществени перални.
- Максималното зареждане на уреда е 7 кг. Не превишавайте обема за максимално зареждане за всяка програма (вижте глава „Програми“).
- Налягането на водата, постъпваща мрежата, трябва да е между 0,5 bar (0,05 МПа) и 8 bar (0,8 МПа).
- Вентилационният отвор в основата не бива да бъде покриван от килим или други постелки за под.
- Уредът трябва да е свързан към водопровода с новопредоставения комплект маркучи или други такива, предоставени от оторизирания сервизен център.
- Не използвайте стари меки връзки.
- Ако охранващият кабел е повреден, той трябва да се смени от производителя, негов оторизиран сервизен център или квалифицирано лице, за да се избегне опасност.
- Преди извършване на поддръжка на уреда, изключете го и извадете щепсела от контакта.
- Не почиствайте уреда чрез пръскане с вода под налягане и/или пара.
- Почистете уреда с влажна кърпа. Използвайте само неутрални препарати. Не използвайте абразивни кърпи, разтворители или метални предмети.

2. ИНСТРУКЦИИ ЗА БЕЗОПАСНОСТ

2.1 Инсталиране



Инсталацията трябва да отговаря на съответните национални разпоредби.

- Извадете всички опаковки и болтове за превозване, включително гумената втулка с пластмасов разделител.
- Дръжте транзитните болтове на сигурно място. Ако уредът ще се мести в бъдеще, те трябва да се монтират отново, за да се заключи барабана и да се предотврати вътрешно нараняване.
- Винаги внимавайте, когато местите уреда, тъй като е тежък. Винаги използвайте предпазни ръкавици и затворени обувки.
- Следвайте инструкциите за инсталиране, приложени към уреда.
- Не монтирайте и не използвайте повреден уред.
- Не инсталирайте и не използвайте уреда, когато температурата може да е по ниска от 0°C или когато е изложен на атмосферни влияния.
- Подът, където ще се монтира уредът, трябва да е равен, стабилен, устойчив на топлина и чист.
- Уверете се, че има циркулация на въздух между уреда и пода.
- Когато уредът е поставен в постоянното си положение, проверете дали е напълно нивелиран с помощта на нивелир. Ако не е, наместете крачетата.
- Не инсталирайте уреда директно над отточния канал.
- Не пръскайте вода върху уреда и не го излагайте на прекомерна влажност.
- Не монтирайте уреда там, където капакът на уреда не може да се отвори напълно.
- Не поставяйте контейнер за събиране на евентуален теч на вода под уреда. Свържете се със Оторизиран сервизен център, за да проверите кой аксесоар може да използвате.

2.2 Свързване към електрическата мрежа



ВНИМАНИЕ!

Риск от пожар или токов удар.

- Уредът трябва да е заземен.
- Винаги използвайте правилно монтиран контакт със защита от токов удар.
- Уверете се, че параметрите на табелката с технически данни са съвместими с електрическите данни на захранващата мрежа.
- Не използвайте разклонители или адаптери с много входове.
- Внимавайте да не повредите захранващия щепсел и захранващия кабел. Ако захранващият кабел трябва да бъде подменен, това трябва да бъде извършено от нашия оторизиран сервизен център.
- Свържете кабела за захранването към контакта единствено в края на инсталацията. Уверете се, че щепселът за захранване е достъпен след инсталирането.
- Не пипайте захранващия кабел или щепсела с мокри ръце.
- Не издърпвайте захранващия кабел, за да изключите уреда. Винаги издърпвайте щепсела на захранването.

2.3 Свързване към водопровод

- Температурата на входната вода не трябва да надвишава 25 °C.
- Не причинявайте щети на маркучите за вода.
- Преди свързване с нови тръби, неизползвани дълго време, по които са правени ремонти или са прикачени нови устройства (водомери, и т.н.), оставете водата да тече, докато не се избистри.
- Уверете се, че няма видими течове по време на и след първото използване на уреда.
- Не използвайте маркуч за удължаване, ако маркучите за

- подаване на вода са твърде къси. Свържете се с оторизирания сервизен център за подмяна на маркучите за подаване на вода.
- Докато разпаковате уреда е възможно да видите вода да се излива от източващия маркуч. Това се дължи на тестването на уреда с използване на вода в завода.
 - Можете да удължите маркуча за оттичане до максимум 400 см. Свържете се с оторизирания сервизен център за другия маркуч за оттичане и удължителя.
 - Уверете се, че има достъп до крана след инсталацията.

2.4 Употреба



ВНИМАНИЕ!

Опасност от нараняване, токов удар, пожар, изгаряне или повреда на уреда.

- Следвайте инструкциите върху опаковката на перилния препарат.
- Не поставяйте запалими продукти или предмети, които са намокрени със запалими продукти, в близост до уреда или върху него.
- Не перете платове, които са силно замърсени с масло, грес или други мазни вещества. Това може да повреди гумените части на пералната машина. Такива платове трябва да бъдат изпрани предварително на ръка, преди да бъдат заредени в пералната машина.
- Уверете се, че всички метални предмети са свалени от прането.

2.5 Обслужване

- За поправка на уреда се свържете с оторизирания сервизен център. Използвайте само оригинални резервни части.
- Моля, имайте предвид, че собственооръчната поправка или поправка, която не е извършена от специалист, може да има последици, свързани с безопасността, и да анулира гаранцията.

- Следните резервни части ще бъдат налични в рамките на 10 години след като моделът е спрял от производство: мотор и четки за мотор, трансмисия между мотор и барабан, помпи, амортизатори и пружини, барабан за измиване, главина на барабан и съответните лагери, нагреватели и нагриващи елементи, вкл. термopомпи, тръби и съответното оборудване, като маркучи, клапани, филтри и спираци водата клапани, печатни платки, електронни дисплеи, клавишни превключватели, термостати и датчици, софтуер и фирмуер, вкл. зануляване на софтуер, врата, панти за врата и уплътнители, други уплътнители, комплект за заключване за врата, пластмасова периферия, като дозатор за миеш препарат. Моля, имайте предвид, че някои от тези резервни части са налични само за професионални техници и не всички резервни части са подходящи за всички модели.
- Относно лампата(ите) вътре в този продукт и резервните лампи, продавани отделно: Тези лампи са предназначени да издържат на екстремни физически условия в домакински уреди, като температура, вибрации, влажност или са предназначени да сигнализират информация за работното състояние на уреда. Те не са предназначени за използване в други приложения и не са подходящи за осветяване на помещения в домакинството.

2.6 Изхвърляне



ВНИМАНИЕ!

Риск от нараняване или задушаване.

- Изключете уреда от електрозахранването и водоподаването.
- Извадете захранващия ел. кабел в близост до уреда и го изхвърлете.
- Премахнете дръжката на вратичката, за да предотвратите

заклещването на деца или домашни любимци в барабана.

- Изхвърлете уреда в съответствие с местните изисквания за изхвърляне

на "Отпадъци от електрическо и електронно оборудване (ОЕЕО)".

3. ОПИСАНИЕ НА УРЕДА

3.1 Специални характеристики

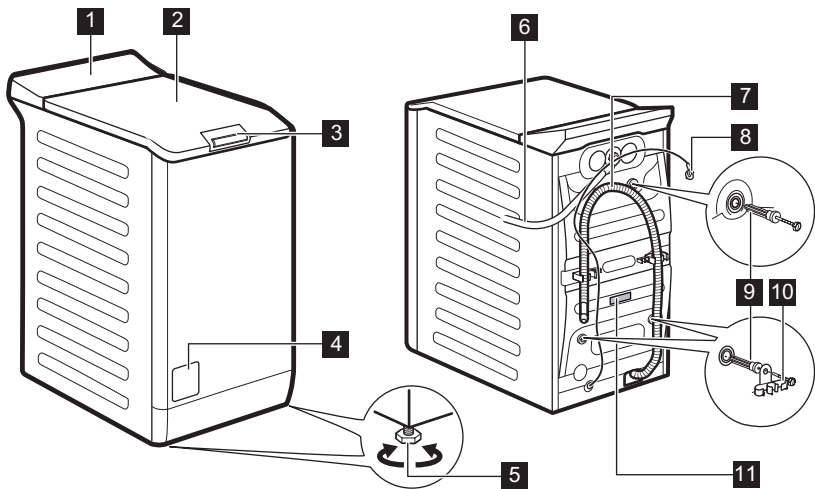
Вашата нова перална машина отговаря на всички съвременни изисквания за ефективно пране на дрехите с ниско потребление на вода, електроенергия, перилни препарати и е внимателна към тъканите.

- Благодарение на опцията **Soft Plus (екстра мекота)** омекотителят е равномерно разпределен в прането

и дълбоко прониква в тъканите, като ги прави идеално меки.

- **SensiCare System** автоматично настройва времетраенето на програмата спрямо количеството пране в барабана, за да постигне перфектни резултати при пране за възможно най-кратко време. Прочетете параграф „SensiCare System отчитане на пране“ за повече информация.

3.2 Преглед на уреда

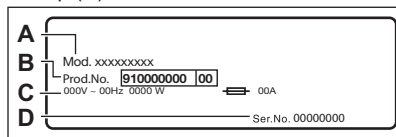


- 1 Контролен панел
- 2 Капак
- 3 Дръжка на капака с натискане
- 4 Филтър на помпата за източване на водата
- 5 Крачета за изравняване на уреда
- 6 Входящ маркуч

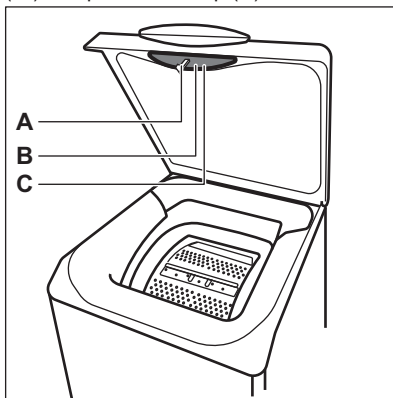
- 7 Маркуч за оттичане
- 8 Захранващ кабел
- 9 Транспортни болтове
- 10 Опора на маркуча
- 11 Табелка с технически данни

Информация за регистрацията на продукта.

Табелката с данни съдържа името на модела (A), продуктовия номер (B), електрическите данни (C) и серийния номер (D).



Информационният етикет съдържа името на модела (A), продуктовия номер (B), и серийния номер (C).



4. ТЕХНИЧЕСКИ ДАННИ

Измерение	Ширина/ Височина/ Обща дълбочина	39,7 см /90,8 см /59,9 см
Електрическо свързване	Волтаж	230 V
	Приблизителна мощност	2200 W
	Бушон	10 A
	Честота	50 Hz
Ниво на защита срещу навлизане на твърди частици и влага, осигурено от защитното покритие, освен в случаите, когато оборудването с ниско напрежение не разполага със защита срещу влага		IPX4
Налягане на водоподаване	Минимум	0,5 бара (0,05 MPa)
	Максимум	8 бара (0,8 MPa)
Водоснабдяване ¹⁾		Студена вода
Максимално зареждане	Памук	7 кг
Скорост на центрофуга	Максимална скорост на центрофугиране	1151 rpm

¹⁾ Свържете маркуча за водоснабдяване към кран с резба 3/4" цола.

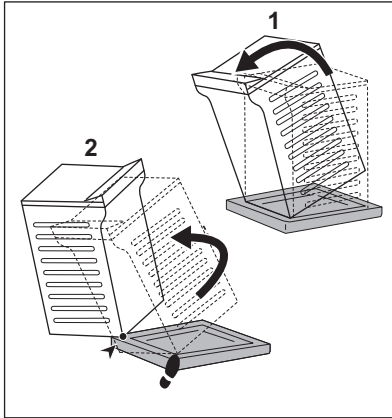
5. ИНСТАЛИРАНЕ



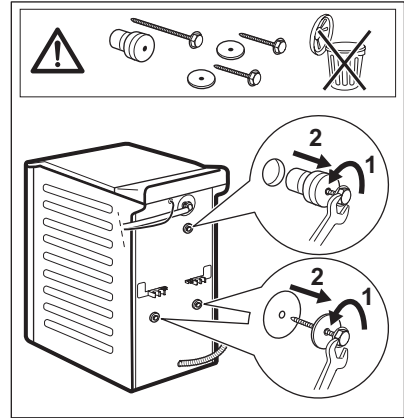
ВНИМАНИЕ!
Вж. глава "Безопасност".

5.1 Разопаковане и позициониране

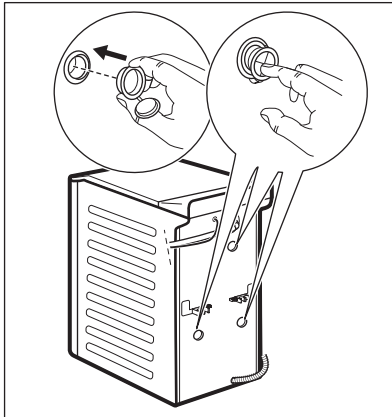
1.



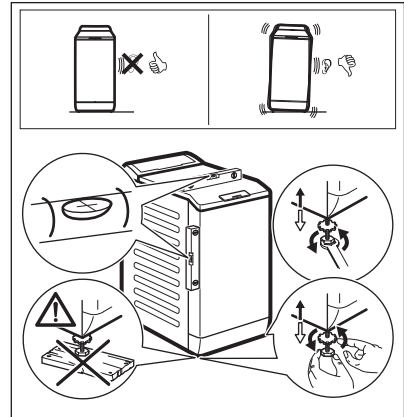
2.



3.



4.



Препоръчваме да запазите опаковките и транспортните болтове, в случай че Ви се наложи транспортиране на уреда.

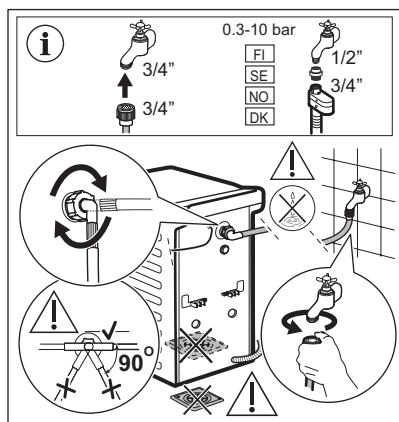
Регулирайте уреда правилно, за да предотвратите вибрациите, шума и движението му, когато работи.



ВНИМАНИЕ!

Не поставяйте картонени, дървени или подобни материали под уреда, за да регулирате нивото.

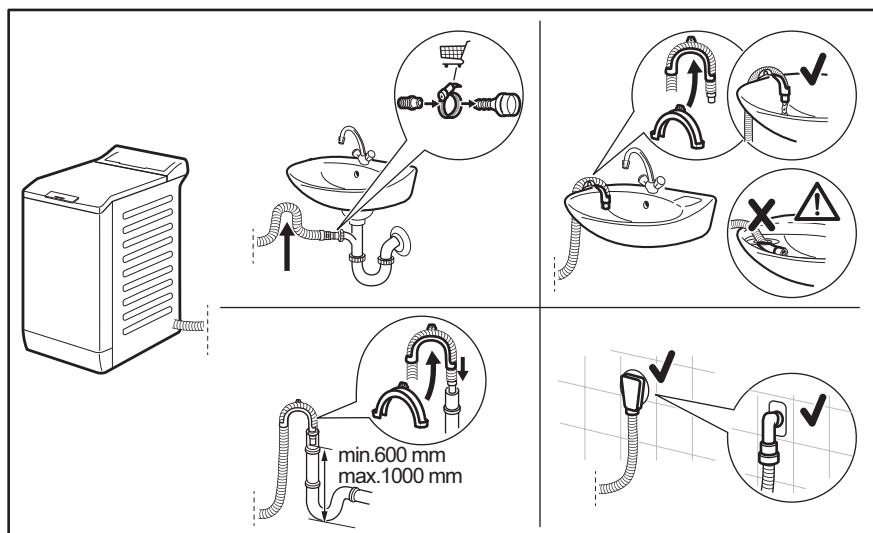
5.2 Маркучът за подаване на вода



Акcesoарите, доставени с уреда, могат да варират в зависимост от модела.

i Уверете се, че няма повреди на маркучите и няма течове от съединителите. Не използвайте удължение за маркуч, ако маркучът за подаване на вода е твърде къс. Свържете се със сервизния център за подмяна на маркуча за подаване на вода.

5.3 Източване на вода



Отводнителният канал трябва да е на височина не по-малка от 600 mm и не по-голяма от 1000 mm.

Можете да удължите маркуча за източване до максимум 4000 mm. Свържете се с оторизиран сервизен център за другия маркуч за източване и удължението.

5.4 Електрическо свързване

В края на монтажа можеш да свържете захранващия кабел към контакта.

Табелата с етикети и глава „Технически данни“ указват необходимите електрически характеристики. Уверете се, че са съвместими с електрозахранването.

Проверете дали домашната Ви електроинсталация може да поеме максималното натоварване, което се изисква, като също така вземете под внимание всички останали работещи електроуреди.

Свържете уреда към заземен контакт.



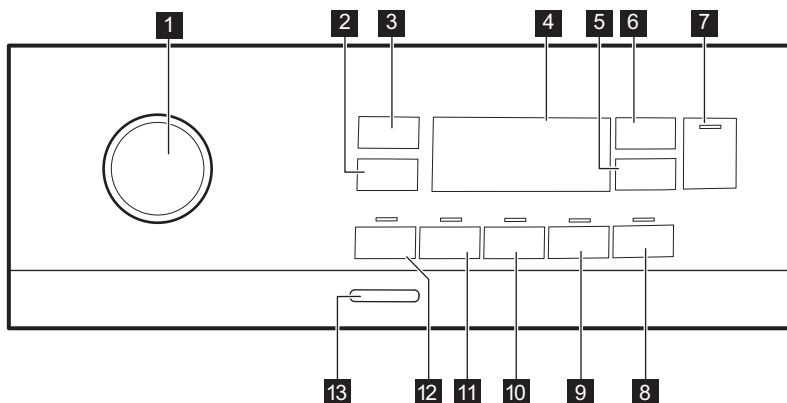
Когато уредът е инсталиран, захранващият кабел трябва да бъде лесно достъпен.











При необходимост от електрическо обслужване по монтажа на уреда, свържете се с нашия оторизиран сервизен център.

Производителят не носи отговорност за щети или наранявания при неспазване на гореизложените предпазни мерки за безопасност.

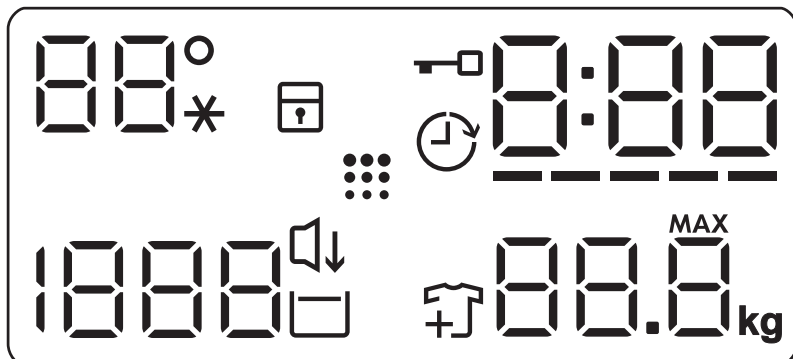
6. КОМАНДНО ТАБЛО

6.1 Описание на контролния панел



- | | |
|---|--|
| <p>1 Програматор</p> <p>2 Сензорен бутон за намаляване на скоростта на центрофугиране </p> <p>3 Температурата сензорен бутон </p> <p>4 Дисплей</p> <p>5 Delay Start (Отложен старт) сензорен бутон </p> <p>6 Управление на времето сензорен бутон </p> <p>7 Start/Pause (Старт/Пауза) сензорен бутон </p> | <p>8 Easy Iron (Лесно гладене) сензорен бутон </p> <p>9 Soft Plus (екстра мекота) сензорен бутон </p> <p>10 Допълнително Изплакване сензорен бутон </p> <p>11 Петна сензорен бутон </p> <p>12 Изплакване сензорен бутон </p> <p>13 On/Off (Вкл./Изкл.) бутон</p> |
|---|--|

6.2 Екран



88° --*	Температурната зона: Индикатор за температура Индикатор за студена вода
	Индикатор за защитно заключване за деца.
	Индикатор за отложен старт.
	Индикатор за заключен капак.
000	Дигиталният индикатор може да показва: <ul style="list-style-type: none"> • Времетраене на програмата (напр., 2:40). • Отложен старт (напр. 2h). • Край на цикъла (000). • Код за предупреждение (напр., E20).
----	Индикатор за Управление на времето.
88.8 ^{MAX} _{kg}	Индикатор за тегло на количеството пране.
	Добавете индикатор за дрехите. Свети в началото на фазата на пране, докато потребителят все още може да спре уреда и да добави повече дрехи пране.
	Индикатор за почистване на барабана.
	Индикатор Нощ.
	Индикатор за задържане на изплакването.
1888 ---	Зоната на центрофугата: Индикатор на скоростта на центрофугиране Индикатор за „Без центрофуга“. Центрофугирането е изключено.

7. ВЪРТЯЩО КОПЧЕ И БУТОНИ

7.1 Въведение



Опциите/функциите не са достъпни с всички програми за изпирание. Проверете съвместимостта между опциите/функциите и програмата за изпирание в "Таблица на програмите". Опция/функция може да се самоизключват и в този случай уредът не позволява да нагласят несъвместимите опции/функции.

7.2 On/Off (Вкл./Изкл.)

Натиснете този бутон за няколко секунди, за да активирате или деактивирате уреда. Два различни звукови сигнала прозвучават, когато включвате или изключвате уреда.

Тъй като функцията "В готовност" автоматично деактивира уреда след няколко минути, за да намали консумацията на енергия, може да се наложи да активирате уреда отново.

За повече детайли, вижте параграф "В готовност" в глава "Ежедневна употреба".

7.3 Температурата

Когато изберете програма за изпирание, уредът автоматично предлага температура по подразбиране.

Натиснете този бутон неколкократно, докато на дисплея се появи желаната температурна стойност.

Когато на дисплея се покажат индикаторите _ _ *, уредът не затопля водата.

7.4 Центрофуга

Когато нагласите програма, уредът автоматично наглася максимално позволената скорост на центрофугиране освен за програма

Denim. С тази опция можете да промените скоростта на центрофугиране по подразбиране.


Натиснете този бутон неколкократно за:

- **Намаляване скоростта на центрофугиране.** Дисплей показва само скоростите на центрофугиране, които са налични за зададената програма.
- Допълнителни опции за центрофугиране **Без центрофуга**


— — —

Задайте тази опция, за да деактивирате всички фази на центрофугиране. Уредът извършва само фазата на източване от избраната програма за пране. Задайте тази опция за много деликатни тъкани. Фазата на изплакване може да използва повече вода за някои от програмите за пране

- Активирайте опция **Rinse Hold (Задържане на изплакването)** . Заклучителното центрофугиране не е извършено. Водата за последното изплакване не се източва, за да се предпазят тъканите от намачкване. Програмата за пране спира, но в барабана все още има вода.


Дисплеят показва индикатора .

Капакът остава заключен и барабанът се върти често, за да намали намачкването. Трябва да източите водата, за да отключите капака.


Ако докоснете бутона Start/Pause (Старт/Пауза) , уредът извършва фаза на центрофугиране и източва водата.




Уредът изпразва водата автоматично след около 18 часа.


- Активирайте опция **Нощ** . Междинната и финалната фази на центрофугиране са подтиснати и програмата приключва с вода в

барабана. Това подпомага намаляването на намачкване.

Дисплеят показва индикатора . Капакът остава заключен.

Барабанът се върти често, за да се намали намачкването. Трябва да източите водата, за да отключите капака.

Тъй като програмата е много тиха, подходящо е да се пуска вечерно време, когато тарифите за електричество са по-ниски. При някои програми изплакванията се изпълняват с повече вода. Ако докоснете бутона Start/Pause (Старт/Пауза) , уредът извършва само фаза на източване.


-  Уредът изпразва водата автоматично след около 18 часа.

7.5 Изплакване

С тази опция можете да добавите предпране към програмата.

Съответният индикатор над сензорния бутон светва.

- Използвайте тази опция, за да добавите фаза предпране на 30 °C преди фазата пране. Тази опция се препоръчва за силно замърсено пране, особено ако съдържа пясък, прах, кал или други твърди частици.


-  Опцията може да увеличи продължителността на програмата.


7.6 Петна

Докоснете този бутон, за да добавите фазата за петна към програма.

Съответният индикатор над сензорния бутон светва.

Използвайте тази опция за пране с петна, които са трудни за отстраняване.


Когато зададете тази опция, поставете препаратата за третиране на петна в отделение .

-  Тази опция увеличава продължителността на програмата. Тази опция не е налична при температура, по-ниска от 40 °C.

7.7 Перманентно Допълнително Изплакване

С тази опция можете да добавите няколко изплаквания, според избраната програмата за пране.

Използвайте тази опция за хора с алергии към остатъци от препарати и с чувствителна кожа.


-  Тази опция увеличава продължителността на програмата.

Съответният индикатор над сензорния бутон светва и остава постоянно включен по време на следващите цикли, докато тази опция не бъде деактивирана.

7.8 Перманентно Soft Plus (екстра мекота)

Задайте опция, за да оптимизирате разпределянето на омекотител и да направите тъканите по-меки.

Препоръчва се, когато използвате омекотител за тъкани.

-  Тази опция увеличава продължителността на програмата.

Съответният индикатор над сензорния бутон светва и остава постоянно включен по време на следващите цикли, докато тази опция не бъде деактивирана.

7.9 Easy Iron (Лесно гладене)

Уредът внимателно измива и центрофугира прането, за да предотвратят намачкването му.



Този уред намалява скоростта на центрофугиране, използва повече вода и адаптира продължителността на програмата към типа пране.

Съответният индикатор светва.

7.10 Delay Start (Отложен старт)

С тази опция може да отложите старта на програмата за по-удобно време.


Натиснете бутона неколккратно, за да зададете нужното отлагане. Времето се увеличава постепенно от 1 до 20 часа.

Дисплеят показва съответния индикатор  и избраното отложено време. След докосване на бутона Start/Pause (Старт/Пауза)  уредът започва обратно отброяване, а капакът се заключва.

7.11 Управление на времето

С тази опция можете да намалите продължителността на програмата в зависимост от размера на товара и степента на замърсяване.

Когато зададете програма за пране, екранът показва времетраенето по подразбиране и ----- тирета.

Докоснете бутона Управление на времето , за да намалите продължителността на програмата според Вашите нужди. На дисплея се показва продължителността на новата програма и съответният брой тирета, с който ще бъде съкратена:

----- подходящ за пълно натоварване с нормално замърсени дрехи.

---- бърз цикъл за пълно натоварване с леко замърсени дрехи.

-- много бърз цикъл за по-малко натоварване с леко замърсени дрехи (препоръчва се макс. половин натоварване).


- най-краткият цикъл за освежаване на малко количество пране.

Функцията Управление на времето е налична само при програмите от таблицата.

индикатор	Eco 40-60	Cottons	Synthetics
----- 1)	■	■	■
----	■	■	■
---	■	■	■
--	■	■	■
-	■	■	■

1) Продължителност по подразбиране за всички програми.




7.12 Start/Pause (Старт/Пауза)




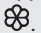

Докоснете бутона Start/Pause (Старт/Пауза) , за да стартирате или паузирате уреда или да прекъснете протичаща програма.






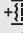
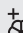








8. PROGRAMMES (ПРОГРАМИ)

8.1 Таблица на програмите

Програма Температура по подразби- ране Температу- рен диапазон	Рефе- рентна скорост на цен- трофуги- ране Обхват на скоро- ста на центро- фугата	Мак- си- мално коли- че- ство за за- ре- ждане	Описание на програмата (Вид пране и степен на замърсяване)
Eco 40-60 40°C 1)	1200 об./ мин. (1200 – 400) грм	7 кг	Бели и цветни памучни тъкани. Нормално замърсени дрехи. Консумацията на енергия намалява и времетраенето на програмата за пране се удължава и осигурява добри резултати от прането.
Cottons 40°C 90°C – студена вода	1200 об./ мин. (1200 – 400) грм	7 кг	Бял памук и цветен памук. Нормално и тежко замърсяване.
Synthetics 40°C 60°C – студена вода	1200 об./мин (1200 – 400 об./ мин.)	3 кг	Синтетични и смесени тъкани. Нормално замърсени дрехи.
Delicates 30°C 40°C – студена вода	1200 об./ мин. (1200 – 400) грм	2 кг	Деликатни тъкани като акрил, вискоза и смесени тъкани, изискващи нежно изпране. Нормално и леко замърсени дрехи.
Rapid 14min 30°C	800 об./ мин. (800 – 400) грм	1,5 кг	Синтетични дрехи и дрехи от смесени тъкани. Леко замърсени дрехи и дрехи, които имат нужда от освежаване.
Rinse	1200 об./ мин. (1200 – 400) грм	7 кг	Всички тъкани освен вълнени и много фини. Програма за изплакване и центрофугиране на прането. Скоростта на центрофугиране по подразбиране е тази за памучни дрехи. Намалете скоростта на центрофугиране според типа пране. Ако е необходимо, задайте опцията Допълнително Изплакване за допълнителни изплаквания. С ниска скорост на центрофугиране уредът извършва фини изплаквания и кратка центрофуга.

Програма Температура по подразби- ране Температу- рен диапазон	Рефе- рентна скорост на цен- трофуги- ране Обхват на скоро- ста на центро- фугата	Мак- си- мално коли- че- ство за за- ре- ждане	Описание на програмата (Вид пране и степен на замърсяване)
Spin/Drain	1200 об./ мин. (1200 – 400 об./ мин.)	7 кг	Всички тъкани освен вълнени и деликатни. За да центрофугирате прането и да източите водата в барабана.
Anti-Allergy  60°C	1200 об./мин (1200 – 400 об./ мин.)	7 кг	Бели памучни дрехи. Тази програма премахва микроорганизмите, благодарение на фаза на изпиране с температура над 60°C за няколко минути. Това подпомага премахването на микроби, бактерии, микроорганизми и частици. Добавянето на пара заедно с допълнителна фаза на изплакване гарантира правилното отстраняване на остатъците от перилни препарати и полени / алергични елементи, което го прави подходящо за деликатни и чувствителни кожи.
Baby 40°C 40°C – студена вода	1200 об./ мин. (1200 – 400 об./ мин.)	2 кг	Деликатна програма, подходяща за бебешки дрешки. Голямото количество вода и деликатното движение в програмата за пране защитават цветовете и фибрите.
Silk  30°C	800 об./ мин. (800 – 400 об./мин.)	0,5 кг	Специална програма за коприна и за дрехи от смесена синтетика.
Wool  40°C 40°C – студена вода	1200 об./ мин. (1200 – 400) грт	1 кг	Вълна, подходяща за пералня, вълна за ръчно пране и други тъкани със символ за грижа „ръчно пране“.²⁾
Sport 30°C 40°C – студена вода	1200 об./ мин. (1200 – 400 об./ мин.)	3 кг	Синтетични дрехи за спорт. Тази програма е разработена за внимателно изпиране на модерните дрехи за спорт на открито и е подходяща за пране на спортно облекло за фитнес, колоездене, джогинг и подобни.

Програма Температура по подразби- ране Температу- рен диапазон	Рефе- рентна скорост на цен- трофуги- ране Обхват на скоро- ста на центро- фугата	Мак- си- мално коли- че- ство за за- ре- ждане	Описание на програмата (Вид пране и степен на замърсяване)
Outdoor  30°C 40°C – студе- на вода	1200 об./ мин. (1200 – 400) rpm	2 кг ³⁾ 1 кг ⁴⁾	 Не използвайте омекотител за тъкани и се уверете, че няма остатъци от омекотител в отделение за препарат. <p>Синтетични дрехи за спорт. Тази програма е разработена нежно да изпира модерните дрехи за спорт на открито и е подходяща за пране на спортно облекло за фитнес, колоездене, джогинг и подобни. Препоръчителното зареждане с пране е 2 kg.</p> <p>Водоустойчиви, водоустойчиво-дишащи и водоотблъскващи тъкани. Тази програма може да бъде използвана и като цикъл за възстановяване на водоотблъскващите функции, специално предназначен за дрехи с хидрофобно покритие. За да извършите цикъл за възстановяване на водоотблъскващите функции, постъпете по следния начин:</p> <ul style="list-style-type: none"> • Налейте перилния препарат в отделението . • Налейте специалния препарат за възстановяване на водоотблъскващи функции в отделението за омекотител . • Намалете зареденото количество до 1 kg. <p> За подобряване на резултатите от препаратите за възстановяване на водоотблъскващите функции, изсушете прането в сушилнята, като зададете програмата за сушене Outdoor (ако е налична и ако на етикета на дрехата е обозначено, че може да бъде използвана сушилня).</p>






Програма	ОПЦИИ	Центрофуга 			Изплакване  1)	Петна  2)	Допълнително Изплакване 	Soft Plus (екстра мекоতা) 	Easy Iron (Лесно гладене) 	Delay Start (Отложен старт) 	Управление на времето 
Synthetics	■	■	■	■	■	■	■	■	■	■	■
Delicates	■	■	■	■			■	■		■	
Rapid 14min	■	■	■								■
Rinse	■	■	■				■				■
Spin/Drain	■	■									■
Anti-Allergy 	■	■	■		■	■	■	■			■
Baby	■	■	■	■	■		■	■			■
Silk 	■	■									■
Wool  	■	■	■								■
Sport	■	■	■		■		■				■
Outdoor 	■	■	■				■				■
Denim	■	■	■	■		■	■	■	■		■

1) Опциите за предпране и против петна не могат да бъдат избрани едновременно.

2) Тази опция не е налична при температура под 40°C.

Подходящи перилни препарати за програмите за пране

Програма	Универсален прах ¹⁾	Универсален течен прах	Течен прах за цветно пране	Деликатни памучни тъкани	Специален
Eco 40-60	▲	▲	▲	--	--
Cottons	▲	▲	▲	--	--
Synthetics	▲	▲	▲	--	--

Програма	Универсален прах ¹⁾	Универсален течен прах	Течен прах за цветно пране	Деликатни памучни тъкани	Специален
Delicates	--	--	--	▲	▲
Rapid 14min	--	▲	▲	--	--
Anti-Allergy 	▲	▲	--	--	▲
Baby	--	▲	▲	--	▲
Silk 	--	--	--	▲	▲
Wool  	--	--	--	▲	▲
Sport	--	▲	▲	--	▲
Outdoor 	--	--	--	▲	▲
Denim	--	--	▲	▲	▲

¹⁾ Препоръчва се употребата на перилен прах за температури над 60°C.

▲ = Препоръчва се

-- = Не се препоръчва

8.2 Woolmark Apparel Care - Син



Цикълът за пране на вълнени тъкани с тази машина е одобрен от компанията Woolmark за пране на вълнени дрехи, обозначени с «ръчно пране», при условие, че дрехите се перат съобразно с инструкциите, предоставени от производителя на тази перална машина. Следвайте етикета на дрехата за сушене и други инструкции за пране. M1145 Символът Woolmark е знак за сертифициране в много държави.



9. НАСТРОЙКИ

9.1 Звукови сигнали

Този уред има различни звукови сигнали, които се включват когато:

- Включвате уреда (специален кратък звук).
- Изключвате уреда (специален кратък звук).
- Докосвате бутоните (кликване).
- Направите невалиден избор (3 кратки звука).

- Програмата завърши (последователност от звуци за около 2 минути).
- Има неизправност в уреда (последователност от кратки звуци за около 5 минути).



За да **деактивирате/активирате** звуковите сигнали, задайте програма и докоснете бутони  и  едновременно за около 2 секунди. На екрана се показва On/Off



Ако деактивирате звуковите сигнали, те ще продължат да работят, ако има неизправност в уреда.

9.2 Защита от деца


С тази опция може да попречите на децата да си играят с командното табло.

За да **активирате/деактивирате** тази опция, задръжте бутона  докато  **се покаже/се скрие** на/от дисплея.


Уредът запазва избраните опции, след като го изключите.

Функцията „Заклучване за деца“ не е достъпна за няколко секунди след включване на уреда.

10. ПРЕДИ ПЪРВАТА УПОТРЕБА

1. Уверете се, че електричеството е достъпно и кранът на водата е отворен.
2. Налейте 2 литра вода в отделението за препарат, отбелязано с .

Това действие активира системата за източване.

3. Налейте малко количество препарат в оделението, отбелязано с .

4. Задайте и стартирайте програма за памук при най-високата температура без пране в барабана.

Това премахва всички възможни замърсявания от барабана и обвивката му.

11. ВСЕКИДНЕВНА УПОТРЕБА



ВНИМАНИЕ!

Вж. глава "Безопасност".

11.1 Активиране на уреда

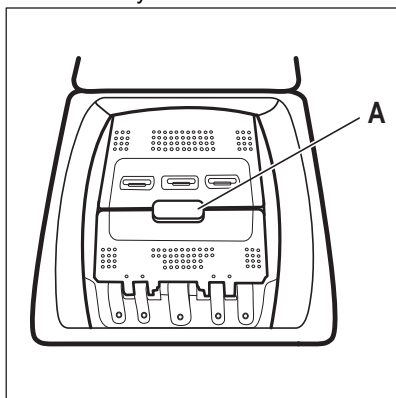
1. Включете щепсела в контакта на захранващата мрежа.
2. Отворете крана за вода.
3. Натиснете бутон On/Off (Вкл./Изкл.), за да активирате уреда.

Прозвучава кратък звуков сигнал.

11.2 Зареждане на прането

1. Отворете капака на уреда.

2. Натиснете бутона **A**.



Барабанът се отваря автоматично.

3. Поставете прането в барабана, дреха по дреха.
 4. Изтръскайте дрехите преди да ги сложите в уреда.
- Не поставяйте твърде много пране в барабана.
5. Затворете барабана и капака.



ПРЕДУПРЕЖДЕНИЕ!

Преди да затворите капака на уреда, уверете се, че сте затворили правилно барабана.

11.3 Отделения за перилен препарат. Използване на препарат и добавки

1. Измерете количеството специални перилни препарати за перална

машина, перилен препарат и омекотител за тъкани.

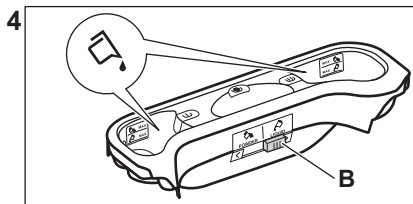
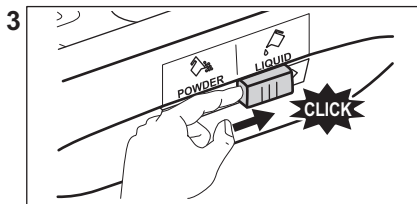
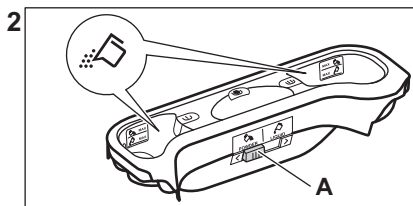
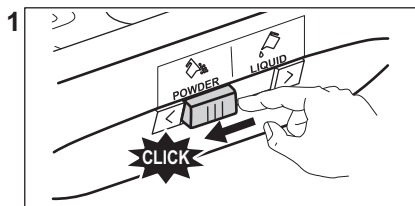
2. Поставете препаратата и омекотителя за тъкани в съответните отделения.



Винаги спазвайте инструкциите, които ще откриете на опаковката на перилните препарати.

	<p>Отделение за перилен препарат за фазата на пред-пране. Знаците MAX са максималните нива за количеството на перилен препарат (на прах или течен). Когато зададете програма за премахване на петна, добавете препарат (прах или течност).</p>
	<p>Отделение за перилен препарат за фаза на пране. Знаците MAX са максималните нива за количеството на перилен препарат (на прах или течен).</p>
	<p>Отделение за течни добавки (омекотител на тъкани, препарат за колосване). Маркерът M показва максималното ниво за количеството течни добавки.</p>
	<p>Преградка за прах или течен перилен препарат.</p>

11.4 Течен или прахообразен перилен препарат



- Положение **A** за прахообразен перилен препарат (фабрична настройка).
- Положение **B** за течен перилен препарат.




Когато използвате течен перилен препарат:

- Не използвайте гелообразни или гъсти перилни препарати..
- Не слагайте повече течност, над максималното ниво.
- Не задавайте функцията отложен старт.

11.5 Задаване на програма

1. Завъртете програматора, за да изберете желаната програма за пране.

Индикаторът на бутона Start/Pause (Старт/Пауза)  примигва.

Дисплея показва индикативно времетраене на програмата.


2. За да промените температурата и/или скоростта на центрофугиране, докоснете съответните бутони.
3. По желание задайте една или повече опции чрез натискане на съответните бутони. Съответните индикатори се включват на

дисплея и показаната информация съответно се променя.




Ако изборът **не е възможен** прозвучава звуков сигнал и дисплеят показва — — —.

11.6 Стартиране на програма

Докоснете бутона Start/Pause (Старт/Пауза) , за да стартирате програмата. Не е възможно програмата да се стартира, когато индикаторът на бутона е изключен и не мига (напр. програмирано набиране на грешна позиция).


Съответният индикатор спира да мига и остава включен.


Програмата стартира, капакът е заключен. Дисплеят показва индикатора .





Източващата помпа може да работи за кратко, преди уредът да се пълни с вода.

11.7 Стартиране на програма с отложен старт






1. Докоснете бутона Delay Start (Отложен старт) , неколкократно,

докато дисплеят покаже желаното време на отлагане. Индикаторът ще покаже върху дисплея .

2. Докоснете бутона Start/Pause (Старт/Пауза) . Капакът на уреда се заключва и започва отброяването на отложеня старт. Дисплеят показва индикатора . Когато отброяването завърши, програмата се стартира автоматично.




Отмяна на отложеня старт след като отброяването е започнало

За да отмените отложеня старт:


1. Докоснете бутона Start/Pause (Старт/Пауза) , за да поставите уреда в режим пауза. Съответният индикатор мига.
2. Докоснете бутона Delay Start (Отложен старт)  неколкократно, докато дисплеят покаже  и индикатора  изгасне.
3. Натиснете бутона Start/Pause (Старт/Пауза)  отново, за да стартирате програмата веднага.

Промяна в отложеня старт след като отброяването е започнало

За да промените отложеня старт:

1. Докоснете бутона Start/Pause (Старт/Пауза) , за да поставите уреда в режим пауза. Съответният индикатор мига.
2. Докоснете бутона Delay Start (Отложен старт)  неколкократно, докато дисплеят покаже желаното време на отлагане.
3. Натиснете бутона Start/Pause (Старт/Пауза)  отново, за да стартирате новото отброяване.

11.8 Измерване на пране SensiCare System

След докосване на бутона Start/Pause (Старт/Пауза) .



1. SensiCare System започва да изчислява теглото на прането, за да калкулира реалното времетраене на програмата. По време на тази фаза Управление на времето индикаторните ленти -----, намираща се под часовника, стартират анимация.
2. След около 15-20 минути, стълбчетата „Управление на времето“ изчезват и се показва времетраенето на новия цикъл. Уредът автоматично настройва времетраенето на програмата спрямо прането за постигане на перфектни резултати на изпиране за минимално време.



Функцията SensiCare System не е налична при всички програми като: Wool, Rinse, Центрофуга и програми с кратки цикли.

11.9 Прекъсване на програмата и промяна на опциите

Когато програмата работи, може да промените **само някои** опции:

1. Докоснете бутона Start/Pause (Старт/Пауза) . Съответният индикатор мига.
2. Промяна на опциите. Предоставената информация на дисплея съответно се променя.
3. Докоснете бутонът Start/Pause (Старт/Пауза)  отново. Програмата за измиване продължава.

11.10 Отмяна на работеща програма

1. Натиснете бутон On/Off (Вкл./ Изкл.), за да отмените програмата и да деактивирате уреда.
2. Натиснете бутона On/Off (Вкл./ Изкл.) отново, за да активирате отново.



Ако SensiCare System е завършена и пълненето на водата е започнало, новата програма стартира **без да повтаря SensiCare System**. Водата и препаратата не се източват, за да няма отпадъци.

Има и алтернативен начин за отмяна:

1. Завъртете ключа за избиране на позицията "Reset" (нулиране) • .
2. Изчакайте 1 секунда. На екрана се появява ---- .

Сега можете да зададете нова програма за пране.

11.11 Отваряне на капака – добавяне на дрехи



Ако температурата и нивото на водата в барабана са прекалено високи и/или барабанът все още се върти, не бива да отваряте капака.

Докато програмата или отложения старт работят, капакът на уреда е заключен. Дисплеят показва индикатора

1. Докоснете бутона Start/Pause (Старт/Пауза) . Индикаторът започва премигва.
2. Изчакайте, докато индикаторът за заключен капак спре да мига и изгасне. Отворете капака на уреда и вратичките на барабана. Ако е необходимо, добавете или извадете част от прането. Затворете вратичката на барабана и капака. Докоснете бутона Start/Pause (Старт/Пауза) . Програмата или отложеният старт продължават.

11.12 Край на програмата

Когато програмата завърши, уредът спира автоматично. Прозвучават звукови сигнали (ако са активирани).

Дисплеят показва

Индикаторът на бутона Start/Pause (Старт/Пауза) изгасва.

Капакът се отключва и индикаторът изгасва.

1. Натиснете бутона On/Off (Вкл./Изкл.), за да изключите уреда. Пет минути след края на програмата функцията за пестене на енергия автоматично деактивира уреда.



Когато отново активирате уреда, дисплеят показва края на последната зададена програма. Завъртете копчето за програми, за да зададете нов цикъл.

2. Извадете прането от уреда.
3. Уверете се, че барабанът е празен.
4. Дръжте капака и дозатора за миеш препарат открити, за да предотвратите плесен и миризми.
5. Затворете крана за водата.

11.13 Източване на вода след край на цикъл

Ако сте избрали програма или опция, която не източва водата при последната центрофуга, програмата е завършена, но:

- Зоната за време показва , а дисплеят показва заключения капак .
 - Барабанът се върти на равни интервали, за да предотврати намачкване на прането.
 - Капакът остава заключен.
 - Трябва да източите водата, за да отворите капака:
1. Ако е необходимо, докоснете бутона Центрофуга , за да намалите скоростта на центрофугиране, предложена от уреда.
 2. Натиснете бутона Start/Pause (Старт/Пауза) :
 - Ако сте задали Rinse Hold (Задържане на изплакването)

- , уредът източва водата и центрофугира.
 - Ако сте задали Нощна □↓, уредът само източва водата.
- Индикаторът за опции Rinse Hold (Задържане на изплакването) □ и Нощна □↓ изчезва.
3. Когато програмата приключи и индикаторът за заключен капак □ изгасне, можете да отворите капака.
 4. Натиснете бутона On/Off (Вкл./ Изкл.) за няколко секунди, за да деактивирате уреда.

11.14 Опция "В готовност"

Функцията "В готовност" автоматично деактивира уреда, за да намали консумацията на енергия когато:

- Не използвайте уреда за 5 минути. Натиснете бутона On/Off (Вкл./ Изкл.), за да включите отново уреда.

12. ПРЕПОРЪКИ И СЪВЕТИ



ВНИМАНИЕ!
Вж. глава "Безопасност".

12.1 Зареждане на прането

- Разделете прането на: бяло пране, цветно пране, изкуствени тъкани, деликатни тъкани и вълна.
- Спазвайте инструкциите за пране, обозначени на етикетите.
- Не поставяйте заедно бяло и цветно пране.
- Някои цветни дрехи може да се обезцветят при първото пране. Препоръчваме Ви в началото да ги изпирате отделно.
- Обърнете наопаки многослойни тъкани, вълна и дрехи с щампи.
- Предварително третирайте упорити петна.
- Използвайте специален перилен препарат за премахване на упорити петна.
- Внимавайте с пердетата. Отстранете куките и поставете пердетата в

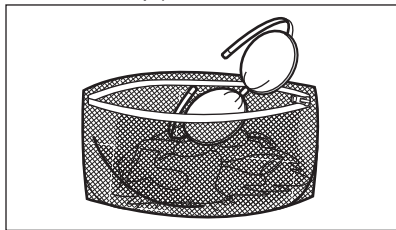
- 5 минути след приключване на програмата за пране Натиснете бутона On/Off (Вкл./ Изкл.), за да активирате отново уреда. Екранът показва края на последната програма. Завъртете копчето за програми, за да зададете нов цикъл. Ако копчето се завърти към позиция „Нулиране“ •, уредът автоматично ще се изключи след 30 секунди.



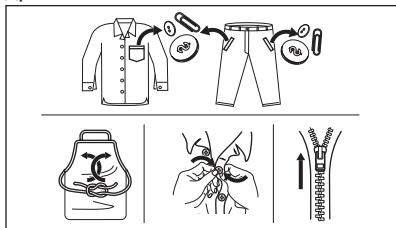
Ако нагласите програма или опция, която приключва с вливане на вода в барабана, функцията "В готовност" **не деактивира** уреда, за да Ви напомни да източите водата.

- торба за пране или калъфка за възглавница.
- Много малко заредено пране може да причини проблеми с баланса на центрофугирането, което води до силни вибрации. Ако това се случи:
 - a. Прекъснете програмата и отворете вратата (вижте глава „Ежедневна употреба“);
 - b. ръчно препоредете прането, така че да е равномерно разпределено в барабана;
 - c. натиснете бутона Start/Pause (Старт/Пауза). Фазата на центрофугиране продължава.
- Закопчайте калъфките за възглавници, затворете циповете, куките на копчетата и копчетата с клипс. Завържете коланите, връзките за обувки, панделките и всякакви други разхлабени елементи.
- Не перете пране без подгъви или със скъсани части. Използвайте торбичка за пране, за да перете малки и/или деликатни елементи (например сutiени с банел, колани,

чорапогащи, връзки за обувки, панделки и др.).



- Изпразнете джобовете и разгънете дрехите.



12.2 Упорити петна

За някои петна водата и препаратата не са достатъчни.

Препоръчваме предварително да обработите тези петна, преди да поставите дрехите в уреда.

Има специални препарати за отстраняване на петна. Използвайте специалния препарат за отстраняване на петна, който е приложен за вида петно и тъкан.

12.3 Вид и количество на перилния препарат

Изборът на перилен препарат и употребата на правилни количества не само влияят върху ефективността на прането, но също така помагат да се избегне прекомерно изпозване и да се опази околната среда:

- Използвайте само перилни препарати и други препарати, предназначени специално за употреба в перална машина. Първо, следвайте тези основни правила:
 - прах за пране при всички видове тъкани, без деликатни. За предпочитане са перилни

препарати на прах със съдържание на белина за бели дрехи и дезинфекция на прането,

- течни перилни препарати, за предпочитане при програми за пране с ниска температура (60 °C макс.) при всички видове тъкани или по специално за вълнените тъкани.
- Изборът и количеството перилен препарат зависи от: вида плат (деликатни, вълнени, памучни тъкани и др.), цветът на дрехите, размерът на прането, степента на замърсяване, температурата на пране и твърдостта на използваната вода.
- Следвайте инструкциите, които ще откриете на опаковките на препаратите или другите продукти, без да надвишавате посоченото максимално ниво (**MAX**).
- Не смесвайте различни видове перилни препарати.
- Използвайте по-малко перилен препарат, ако:
 - перете малък обем пране,
 - прането е леко замърсено,
 - по време на прането има голямо количество пяна.
- Когато използвате перилни таблетки или капсули, винаги ги поставяйте в барабана, а не в отделението за перилен препарат.

Недостатъчното количество перилен препарат може да доведе до:

- незадоволителни резултати от прането,
- прането да се оцвети в сиво,
- дрехите да се омазнят,
- мухъл в уреда.

Твърде голямото количество перилен препарат може да доведе до:

- пенене,
- намален ефект от изпирането,
- недостатъчно изплакване,
- по-голямо въздействие на околната среда.

12.4 Екологични съвети

За да пестите вода, електрическа енергия и да допринесете за опазването на околната среда, ние ви препоръчваме да следвате тези съвети:

- **Нормално замърсени дрехи** могат да бъдат прани **без предпране**, с цел спестяване на перилен препарат, вода и време (околната среда също е защитена!).
- Зареждането на уреда на **максималния капацитет, предвиден за всяка програма, помага за намаляването на енергия и потребление на вода.**
- Чрез подходящо предварително третиране, петната и някои видове замърсявания могат да бъдат отстранени; след това прането може да бъде изпрано на по-ниска температура.
- За да използвате правилното количество перилен препарат, вижте количеството, предложено от производителя на перилния препарат и проверете твърдостта

на водата във Вашата битова система. Вижте „Твърдост на водата“.

- Задайте **максималната възможна скорост на центрофугиране** за избраната програма на пране **преди да изсушите прането си в сушилнята**. Това ще спести енергия по време на сушенето!

12.5 Твърдост на водата

Ако твърдостта на водата в района ви е висока или умерена, препоръчваме да използвате омекотител за вода за перални машини. В райони, където твърдостта на водата е мека, не е необходимо да използвате омекотител за вода.

За да разберете твърдостта на водата във вашия район се свържете с местната водоснабдителна компания.

Използвайте правилното количество омекотител за вода. Спазвайте инструкциите, които ще откриете на опаковката на продукта.

13. ГРИЖИ И ПОЧИСТВАНЕ



ВНИМАНИЕ!

Вж. глава "Безопасност".

13.1 График за периодично почистване

Периодичното почистване спомага за удължаването на работата на уреда Ви.

След всеки цикъл оставайте притворени вратата и дозатора за препарати, за да има циркулация на въздух и да се изпари влажността в уреда: това ще предотврати образуването на плесен и миризми.

Ако машината не се използва продължителен период от време: затворете крана за водата и извадете щепсела от контакта.


График с показатели за периодично почистване:

Отстр. на котл. камък	Два пъти в годината
Профилактично пускане на програма за пране	Веднъж месечно
Почистване на уплътнението на капака	На всеки два месеца
Почистване на барабана	На всеки два месеца
Почистване на дозатор за препарати	На всеки два месеца
Почистване на дилтър на дренажна помпа	Два пъти в годината

Почистване на входящия маркуч и филтъра на вентила	Два пъти в годината
--	---------------------

Следните параграфи съдържат инструкции при почистването на всяка част.

13.2 Отстраняване на чужди предмети

-  Уверете се, че джобовите са опразнени и всички разхлабени елементи са завързани преди да започнете програмата. Вижте раздели „Количество пране“ и „Подсказки и съвети“.

Отстранете всякакви чужди предмети (като метални кламери, копчета, монети и т.н.), които могат да се озоват във филтрите и барабана. Вижте параграфи „Почистване на барабана“, „Почистване на дренажната помпа“ и „Почистване на входящия маркуч и филтъра за вентила“. Моля, свържете се с оторизиран сервизен център, ако е необходимо.

13.3 Външно почистване

Почиствайте уреда само с мек сапун и топла вода. Подсушете напълно всички повърхности. Не използвайте груби гъбички или друг материал с грапава повърхност.



ПРЕДУПРЕЖДЕНИЕ!

Не използвайте алкохол, разтворители или химически продукти.



ПРЕДУПРЕЖДЕНИЕ!

Не почиствайте металните повърхности с препарати на хлорна основа.

13.4 Отстр. на котл. камък



Ако твърдостта на водата в региона Ви е висока или умерена, препоръчваме да използвате препарат за премахване на котлен камък от водата за перални машини.

Редовно проверявайте барабана, за да проверявате за котлен камък.

Обикновените препарати съдържат омекотител, но препоръчваме от време на време да пускате цикъл с празен барабан и препарат за премахване на котлен камък.



Винаги спазвайте инструкциите, които ще откриете на опаковката на продукта.

13.5 Профилактично пускане на програма за пране

Продължителната и прекомерна употреба на програми с ниска температура може да причини натрупвания на препарат, мъхчета, да развие бактерии в барабана и ваничката. Това може да отдели лоши миризми и плесен. За да елиминирате тези натрупвания и почистите вътрешната част на уреда, редовно пускайте поддържащо пране (поне веднъж месечно):



Вижте параграф „Почистване на барабана“.

13.6 Почистване на барабана

Редовно проверявайте барабана за предотвратяване на нежелани наслоявания.


В барабана може да се появят наслоявания на ръжда поради ръждиво чуждо тяло в прането или съдържание на желязо в чешмяната вода

Почиствайте барабана със специални продукти за неръждаема стомана.

- i** Винаги спазвайте инструкциите, които се намират върху опаковката на продукта.
Не почиствайте барабана с киселинни препарати за премахване на ръжда, препарати за премахване на мазнини, съдържащи хлор или желязо или стоманена вълна.

За цялостно почистване:

1. Извадете всичкото пране от барабана.
2. Пуснете програма Cottons с най-високата температура.
3. Добавете малко количество прахообразен детергент в празния барабан, за да изплакнете всякакви остатъчни вещества.

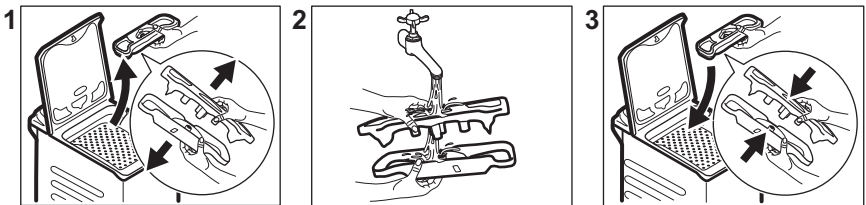
- i** От време на време, в края на цикъла, дисплеят може да покаже иконката : това е препоръка да извършите “почистване на барабана”. След като почистването на барабана бъде извършено, иконката изчезва.

13.7 Уплътнение на капака

Редовно оглеждайте уплътнението и премахвайте всякакви предмети от вътрешната му част. Почиствайте го, когато е нужно, използвайки препарат за почистване с амонячна пяна, без да надрасквате повърхността на уплътнението.

- i** Винаги спазвайте инструкциите, които ще откриете на опаковката на продукта.

13.8 Почистване на дозатора за перилен препарат



13.9 Почистване на филтъра за източване

Редовно преглеждайте филтъра на помпата за източване и се уверете, че е чист.

Почиствайте помпата за източване, ако:

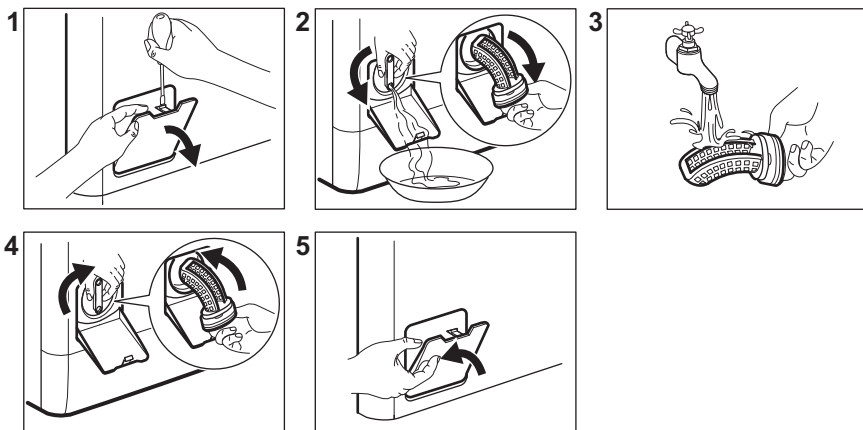
- Уредът издава необичайни шумове поради блокирала помпа за източване.
- На дисплея се показва код на аларма **E20**
- Уредът не отцежда водата.
- Барабанът не се върти.

**ВНИМАНИЕ!**

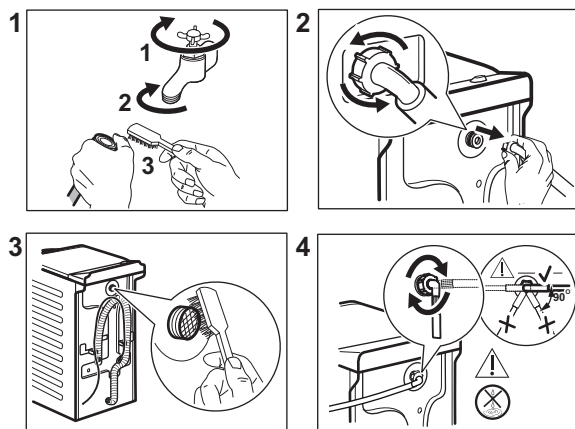
- Изключете щепсела от контакта на захранващата мрежа.
- Не отстранявайте филтъра, докато уредът работи.
- Не почиствайте помпата, ако водата в уреда е гореща. Изчакайте докато водата изстине.

При отстраняване на филтъра винаги трябва да имате кърпа за подсушаване на изтеклата вода.

Продължете както следва, за да почистите помпата:



13.10 Почистване на маркуча за подаване на вода и филтъра на вентила



13.11 Аварийно източване

Ако уреда не може да източи водата, извършете същата процедура, описана в параграф 'Почистете помпата за източване'. При необходимост почистете помпата.

Когато източите водата чрез процедурата за аварийно източване, трябва пак да активирате системата за източване:

1. Поставете 2 литра вода в отделението за пране на дозатора.
2. Стартирайте програмата, за да източите водата.

13.12 Предпазни мерки срещу замръзване

Ако уредът е инсталиран на място, където температурата може да достигне стойности от около 0° C или по-ниско, отстранете останалата вода

от маркуча за подаване на вода и помпата за източване.

1. Изключете щепсела от контакта.
2. Затворете крана за водата.
3. Поставете двата края на маркуча за подаване на вода в контейнер и оставете водата да изтече от маркуча.
4. Изпразнете помпата за източване. Вижте процедурата за аварийно източване.
5. Когато помпата за източване е празна, поставете маркуча за подаване на вода отново.



ВНИМАНИЕ!

Уверете се, че температурата е по-висока от 0 °C преди да използвате отново уреда. Производителят не е отговорен за щети, причинени от ниска температура.

14. ОТСТРАНЯВАНЕ НА НЕИЗПРАВНОСТИ



ВНИМАНИЕ!

Вж. глава "Безопасност".

14.1 Алармени кодове и възможни повреди

Уредът не се включва или спира по време на работа. Първо се опитайте да намерите решение на проблема (вижте таблиците).



ВНИМАНИЕ!

Деактивирайте уреда преди извършването на каквато и да било проверка.

При някои проблеми, екранът показва алармения код и Start/


Pause (Старт/Пауза)  бутонът може да премигва продължително:

Проблем	Възможно решение
---------	------------------

<p>E 10 Уредът не се пълни правилно с вода.</p>	<ul style="list-style-type: none"> • Уверете се, че кранчето на водата е отворено. • Уверете се, че налягането на водозахранването не е твърде ниско. За тази информация се свържете с Вашия местен орган по водозахранването. • Уверете се, че кранчето на водата е отворено. • Уверете се, че входящият маркуч няма прегъвки, повреди или извивки. • Уверете се, че входящият маркуч за водата е монтиран правилно. • Уверете се, че филтърът на входящия маркуч и филтърът на вентила не са запушени. Вижте „Грижи и почистване“.
<p>E20 Уредът не отцежда водата.</p>	<ul style="list-style-type: none"> • Уверете се, че канелката на мивката не е задръстена. • Уверете се, че дренажният маркуч няма прегъвки или извивки. • Уверете се, че дренажният филтър не е задръстен. Почистете филтъра, ако е необходимо. Вижте „Грижи и почистване“. • Уверете се, че дренажният маркуч е монтиран правилно. • Настройте програмата за отцеждане, ако сте задали програма без фаза за отцеждане. • Настройте програмата за отцеждане, ако сте задали опция, която завършва с вода в коритото.
<p>E9 1 Липсва връзка между електронните компоненти на уреда.</p>	<ul style="list-style-type: none"> • Програмата не завърши правилно или уредът спря прекалено рано. Изключете машината и я включете отново. • Ако кодът за алармата се появи отново, обърнете се към оторизирания сервизен център.
<p>ENO Електрозахранването не е стабилно.</p>	<ul style="list-style-type: none"> • Изчакайте, докато електрозахранването се стабилизира.
<p>EFO Устройството против наводнение е включено.</p>	<ul style="list-style-type: none"> • Изключете уреда и затворете крана за вода. Свържете се с оторизиран сервизен център.

Ако дисплеят покаже други алармени кодове, изключете и включете уреда. Ако проблемът продължава, свържете се с оторизиран сервизен център.

В случай на различен проблем с пералнята, проверете таблицата по-долу за възможни решения.

Проблем	Възможно решение
Програмата не започва.	<ul style="list-style-type: none"> • Уверете се, че щепселът за електрозахранването е свързан към контакта. • Уверете се, че капакът на уреда и вратичката на барабана са правилно затворени. • Уверете се, че няма повреден предпазител в кутията за предпазителя. • Уверете се, че Start/Pause (Старт/Пауза)  е докоснат. • Ако е зададено забавено стартиране, анулирайте настройката или изчакайте края на брояча. • Деактивирайте функцията „Заклучване за деца“, ако е включена. • Проверете положението на копчето върху избраната програма.
Уредът се пълни с вода и веднага източва.	<ul style="list-style-type: none"> • Уверете се, че дренажният маркуч е в правилно положение. Маркучът може да е позициониран твърде ниско. Вижте „Инструкция за монтаж“.
Фазата за центрофугиране не функционира или цикълът на пране продължава по-дълго от обикновено.	<ul style="list-style-type: none"> • Настройте програмата за центрофугиране. • Уверете се, че дренажният филтър не е задръстен. Почистете филтъра, ако е необходимо. Вижте „Грижи и почистване“. • Нагласете ръчно зареденото пране в коритото и стартирайте отново фазата на центрофугиране. Този проблем може да е причинен от проблеми в баланса.
Има вода на пода.	<ul style="list-style-type: none"> • Уверете се, че съединителите на маркучите за вода са стегнати и не изтича вода. • Уверете се, че няма повреди по входящия маркуч за водата и дренажния маркуч. • Уверете се, че използвате правилния перилен препарат и правилното количество от него.
Не можете да отворите капака на уреда.	<ul style="list-style-type: none"> • Уверете се, че не е избрана програма за пране, която завършва с вода в коритото. • Уверете се, че програмата за пране е завършила. • Настройте програмата за отцеждане или центрофугиране, ако в барабана има вода. • Уверете се, че уредът получава електрозахранване. • Този проблем може да е причинен от повреда на уреда. Свържете се с оторизиран сервизен център.
Уредът издава необичаен звук и вибрира.	<ul style="list-style-type: none"> • Уверете се, че нивелирането на уреда е правилно. Вижте „Инструкция за монтаж“. • Уверете се, че опаковката и/или преходните болтове са отстранени. Вижте „Инструкция за монтаж“. • Добавете повече пране в барабана. Зареждането може да е твърде малко.

Проблем	Възможно решение
Времетраенето на програмата се увеличава или намалява по време на изпълнението на програмата.	<ul style="list-style-type: none"> • Функцията SensiCare System може да наглася времетраенето на програмата според типа и количеството пране. Вижте „Функция SensiCare System – измерване на товара“ в глава „Ежедневна употреба“.
Резултатите от прането не са задоволителни.	<ul style="list-style-type: none"> • Увеличете количеството на перилния препарат или използвайте друг. • Използвайте специални продукти за отстраняване на упоритите петна, преди да изперете прането. • Уверете се, че сте задали правилната температура. • Намалете количеството пране.
Твърде много пяна в барабана по време на цикъла на изпиране.	<ul style="list-style-type: none"> • Намалете количеството на перилния препарат.
След цикъла на изпиране, в чекмеджето с дозатора има остатъци от перилния препарат.	<ul style="list-style-type: none"> • Уверете се, че преградата е в правилно положение. • Уверете се, че сте използвали дозатора за миещ препарат според индикациите, предоставени в този наръчник на потребителя.

След проверката включете уреда. Програмата продължава от точката на прекъсване.

Ако проблемът настъпи отново, свържете се с оторизиран сервизен център.

Данните, необходими за сервизния център, са посочени на табелката с данни.

15. СТОЙНОСТИ НА ПОТРЕБЛЕНИЕ

15.1 Въведение



Отидете на www.theenergylabel.eu за подробна информация относно етикета за енергиен клас.

- i** QR кодът върху етикета за енергийна категория, предоставен с уреда, съдържа уеб връзка, водеща до информация, свързана с функционалността на уреда в базата данни EPREL на ЕС. Запазете етикета за енергийна категория за справка, както и ръководството за потребители и всички други документи, предоставени с уреда. Възможно е да потърсите информацията в EPREL, като използвате връзката <https://eprel.ec.europa.eu> и въведете името на модела и продуктовия номер, които се намират върху табелката с данни на уреда. Duomenų lentelės padėtį skaitykite skyriuje „Produkto aprašymas“.

15.2 Легенда

кг	Зареждане на пране.	ч:мм	Продължителност на програмата.
kWh	Консумация на енергия.	°C	°C температура на прането.
Литри	Разход на вода.	rpm	Скорост на центрофугиране.
%	Остатъчна влага в края на фаза центрофуга. Колкото по-високи са оборотите на центрофугиране, толкова повече шум ще издава уреда и толкова по-малко остатъчна влага ще бъде налична.		

- i** Стойностите и продължителността на програмите варират въз основа на различни условия (напр. температура на стаята, температура на водата и налягане, количество заредено пране, захранващ ток) и също при смяна на първоначалните настройки на дадена програма.

15.3 Съгласно Регламент (ЕС) № 2019/2023 на Комисията

Есо 40-60 Програмата	кг	kWh	Литри	ч:мм	%	°C	rpm ¹⁾
Пълно зареждане	7	1.160	50	3:25	53	48	1151
Половин зареждане	3,5	0.630	39	2:40	53	41	1151

Есо 40-60 Про-грамата	кг	kWh	Литри	ч:мм	%	°C	rpm ¹⁾
Четвърт зареждане	2	0.400	32	2:40	55	29	1151

1) Максимална скорост на центрофугиране.

Потребление на енергия в различни режими

Изключено (W)	Готовност (W)	Отложен старт (W)
0.48	0.48	4.00

Времето до Изключване/Готовност е максимум 15 минути.

15.4 Обичайни програми



Тези стойности служат само за пример.

Програма	кг	kWh	Литри	ч:мм	%	°C	rpm ¹⁾
Cottons ²⁾ 90°C	7	2.60	85	3:25	53	85	1200
Cottons 60°C	7	1.85	85	3:25	53	55	1200
Cottons 20° ³⁾ 20°C	7	0.40	85	2:45	53	20	1200
Synthetics 40°C	3	0.65	55	2:10	35	40	1200
Delicates ⁴⁾ 30°C	2	0.35	50	1:00	35	30	1200
Wool 30°C	1	0.20	35	1:10	30	30	1200

1) Референтен показател за скоростта на центрофугиране.

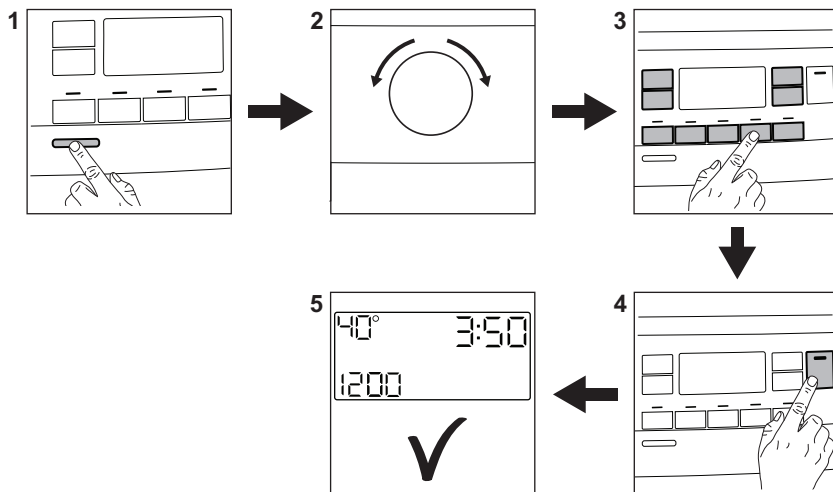
2) Подходящ за пране на силно замърсен текстил.

3) Подходящ за пране на леко замърсен памук.

4) Също така, може да се използва като цикъл за бързо изпиране за леко замърсен текстил.

16. КРАТКО РЪКОВОДСТВО

16.1 Всекидневна употреба



Включете щепсела в контакта на захранващата мрежа.


Отворете крана за вода.

Заредете прането.

Изсипете препаратите за пране и добавката в правилното отделение на дозатора.

1. Натиснете бутона **On/Off (Вкл./Изкл.)**, за да включите уреда.
2. Завъртете програматора, за да настроите желаната програма.

3. Задайте желаните опции с помощта на съответните бутони с докосване.

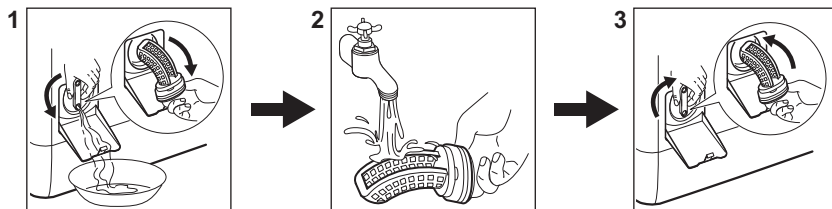
4. За да стартирате програмата, натиснете бутона **Start/Pause (Старт/Пауза)** .

5. Уредът стартира.

В края на програмата извадете прането.




Натиснете бутона **On/Off (Вкл./Изкл.)**, за да изключите уреда.

16.2 Почистване на филтъра на помпата за източване



Почиствайте филтъра редовно и особено, ако на дисплея се появи кодът на алармата **E20**


16.3 Programmes (Програми)


Programmes (Програми)	Load (Зареждане)	Описание на продукта
Eco 40-60	7 kg	Бели и цветни памучни тъкани. Нормално замърсени дрехи.
Cottons	7 kg	Бял памук и цветен памук.
Synthetics	3 kg	Синтетични и смесени тъкани.
Delicates	2 kg	Деликатни тъкани като акрилни, вискозни, полиестерни дрехи.
Rapid 14min	1,5 kg	Памучни и синтетични дрехи с леко замърсяване или носени веднъж.
Rinse	7 kg	Всякакви дрехи, освен вълнени и много деликатни дрехи. Програма за изплакване и центрофуга.
Spin/Drain	7 kg	Всякакви дрехи, освен вълнени и много деликатни дрехи. Програма за центрофуга и изцеждане на водата.
 Anti-Allergy	7 kg	Бели памучни тъкани. Тази програма помага за премахване на микроби и бактерии.
Baby	2 kg	Деликатна програма, подходяща за бебешки дрешки.
 Silk	0,5 kg	Специална програма за коприна и за дрехи от смесена синтетика.
 Wool	1 kg	Вълна, подходяща за пране в пералня, вълна и фини тъкани за ръчно пране.
Sport	3 kg	Спортни дрехи.
 Outdoor	2 kg ¹⁾ 1 kg ²⁾	Модерни дрехи за спорт на открито.
Denim	2 kg	Облекло от деним.

1) Програма за пране.

2) Програма за пране и фаза за водоустойчивост.

17. ОПАЗВАНЕ НА ОКОЛНАТА СРЕДА

Рециклирайте материалите със символа . Поставете опаковките в съответните контейнери за рециклирането им. Помогнете за опазването на околната среда и човешкото здраве, както и за рециклирането на отпадъци от

електрически и електронни уреди. Не изхвърляйте уредите, означени със символа , заедно с битовата смет. Върнете уреда в местния пункт за рециклиране или се обърнете към вашата общинска служба.

www.electrolux.com/shop



135996580-A-212021

