

EW7W361S



BG Пелалня-сушилня

Ръководство за употреба



СЪДЪРЖАНИЕ

1. ИНФОРМАЦИЯ ЗА БЕЗОПАСНОСТ.....	3
2. ИНСТРУКЦИИ ЗА БЕЗОПАСНОСТ.....	6
3. ИНСТАЛИРАНЕ.....	8
4. ОПИСАНИЕ НА УРЕДА.....	12
5. КОМАНДНО ТАБЛО.....	12
6. ВЪРТЯЩО КОПЧЕ И БУТОНИ.....	15
7. PROGRAMMES (ПРОГРАМИ).....	19
8. НАСТРОЙКИ.....	27
9. ПРЕДИ ПЪРВАТА УПОТРЕБА.....	28
10. ВСЕКИДНЕВНА УПОТРЕБА – САМО ПРАНЕ.....	28
11. ВСЕКИДНЕВНА УПОТРЕБА - ПРАНЕ & СУШЕНЕ.....	33
12. ВСЕКИДНЕВНА УПОТРЕБА – САМО СУШЕНЕ.....	35
13. МЪХ ОТ ДРЕХИТЕ.....	36
14. ПРЕПОРЪКИ И СЪВЕТИ.....	36
15. ГРИЖИ И ПОЧИСТВАНЕ.....	39
16. ОТСТРАНЯВАНЕ НА НЕИЗПРАВНОСТИ.....	44
17. ДАННИ ЗА ПОТРЕБЛЕНИЕТО.....	48
18. ТЕХНИЧЕСКИ ДАННИ.....	48
19. ПРИНАДЛЕЖНОСТИ.....	49

МИСЛИМ ЗА ВАС

Благодарим ви, че закупихте уред от Electrolux. Избрахте продукт, който носи със себе си десетилетия професионален опит и нововъведения. Оригинален и стилен, той е създаден с мисъл за вас. Така че, когато и да го използвате, можете да сте сигурни, че ще получите невероятни резултати по всяко време.

Добре дошли в Electrolux.

Посетете нашия уебсайт, за да:



Получите полезни съвети, брошури, отстраняване на неизправности, сервизна информация:

www.electrolux.com/webselfservice



Регистрирайте своя продукт за по-добро обслужване:

www.registerelectrolux.com



Купите аксесоари, консумативи и оригинални резервни части за вашия уред:

www.electrolux.com/shop


ГРИЖИ ЗА КЛИЕНТА И ОБСЛУЖВАНЕ

Препоръчваме използването на оригинални резервни части. Когато се свързвате с нашия оторизиран отдел "Обслужване", трябва да имате под ръка следната информация: Модел, PNC (номер на продукт), сериен номер.

Информацията можете да намерите на табелката с данни.

 Предупреждение / Внимание-Важна информация за безопасност

 Обща информация и съвети

 Информация за опазване на околната среда

Запазваме си правото на изменения.

1. ИНФОРМАЦИЯ ЗА БЕЗОПАСНОСТ

Внимателно прочетете предоставените инструкции преди инсталиране и употреба на уреда.

Производителят не е отговорен за контузии или наранявания в резултат на неправилна инсталация или употреба. Винаги дръжте инструкциите на безопасно и лесно за достъп място за справка в бъдеще.

1.1 Безопасност за децата и хората с ограничени способности



ВНИМАНИЕ!

Риск от задушаване, нараняване или трайно увреждане.

- Този уред може да бъде използван от деца над 8 годишна възраст, както и лица с намалени физически, сетивни и умствени възможности или лица без опит и познания, само ако те са под наблюдение или бъдат инструктирани относно безопасната употреба на уреда и възможните рискове.
- Деца между 3- и 8-годишна възраст и хора с тежки или комплексни увреждания трябва да се държат далеч от уреда, освен ако не са под постоянно наблюдение.
- Деца под 3-годишна възраст трябва да се държат далеч от уреда, освен ако не са под постоянно наблюдение.
- Не позволявайте на деца да си играят с уреда.
- Дръжте всичките опаковачни материали далеч от деца и ги изхвърлете, както е редно.
- Пазете препарати далеч от деца.

- Пазете децата и домашните любимци далеч от уреда, когато вратичката е отворена.
- Ако уредът има устройство за детска безопасност, то трябва да се активира.
- Деца няма да извършват почистване или поддръжка на уреда без надзор.

1.2 Основна безопасност

- Не променяйте предназначението на уреда.
- Този уред е предназначен за употреба в домашни условия и подобни приложения като:
 - кухненски зони за персонал в магазини, офиси и други работни места.
 - от клиенти в хотели, мотели, помещения за краткосрочен наем и други среди от жилищен тип;
 - зони за общо ползване в блокове или обществени перални.
- Уредът трябва да се монтира, като свободностоящ или под кухненския плот, ако пространството е достатъчно.
- Не инсталирайте уреда зад врата, която се заключва, плъзгаща се врата или врата с панти в срещуположната на уреда страна, които биха възпрепятствали пълното отваряне на уреда.
- Включете охраняващия щепсел към контакта само в края на инсталацията. Уверете се, че щепселът на охраняването е достъпен след инсталиране.
- Вентилационният отвор в основата не бива да бъде покриван от килим или други постелки за под.
- **ВНИМАНИЕ:** Уредът не трябва да е охраняван чрез външно превключващо устройство като таймер или да е свързан към ел. верига, която постоянно се вкл. и изкл. от устройство.
- Погрижете се да осигурите добра вентилация в помещението, в което е инсталиран уредът, за да избегнете обратен поток на газове в помещението

от уреди, които горят други газове или горива, включително открит огън.

- Готварските пари не трябва да се извеждат в комин, който се използва за изгорелите газове от уреди, които работят с газ и друг вид гориво.
- Налягането постъпващата водата постъпваща мрежата трябва да е между 0,5 бара (0,05 МПа) и 8 бара (0,8 МПа).
- Не превишавайте обема на максимално зареждане от 10 кг (вижте глава „Таблица с програми“).
- Уредът трябва да е свързан към водопровода с новопредоставения комплект маркучи или други такива, предоставени от оторизирания сервизен център.
- Старият комплект маркучи не трябва да се използва повторно.
- Ако хранващият кабел е повреден, той трябва да се смени от производителя, оторизиран сервизен център или квалифицирано лице, за да се избегне опасност.
- Избършете праха или остатъците от опаковането, който са се натрупали около уреда.
- Тъкани, които са били замърсени с вещества като зеленчуково или минерално масло, ацетон, алкохол, бензин, керосин, препарати за премахване на петна, терпентин, восък и препарати за премахване на восък, трябва да се изперат отделно с перилен препарат, преди да се сушат в сушилнята.
- Не използвайте уреда, ако прането е замърсено с индустриални химикали.
- Не сушете неизпрани дрехи в сушилнята.
- Предмети като пенест каучук (латексова пяна), шапчици за душ, водонепроницаеми тъкани, артикули с гумена основа и дрехи или възглавници, снабдени с подложки от каучукова пяна, не трябва да се сушат в сушилня.

- Омекотители на тъкани или подобни препарати трябва да се използват само според предписанията на производителя.
- Премахнете всички предмети от прането, които могат да причинят запалване, като запалки или кибрити.
- Не спирайте сушилнята преди края на цикъла на сушене, освен ако няма да извадите бързо всички дрехи и ги разделите, така че остатъчната топлина да се разпръсне.
- Заключителният цикъл на сушене се извършва без нагриване (цикъл на охлаждане), за да се гарантира, че дрехите ще достигнат температура, която няма да ги повреди.
- Не почиствайте уреда чрез пръскане с вода под налягане и/или пара.
- Почиствайте уреда с навлажнена кърпа. Използвайте само неутрални, миещи препарати. Не използвайте абразивни продукти, грапави, почистващи кърпи, разтворители или метални предмети.
- Преди обслужване на уреда, го изключете и извадете щепсела от захранващия контакт.

2. ИНСТРУКЦИИ ЗА БЕЗОПАСНОСТ

2.1 Инсталиране



Инсталацията трябва да отговаря на съответните национални разпоредби.

- Следвайте инструкциите за инсталиране, приложени към уреда.
- Не инсталирайте и не използвайте уреда, когато температурата може да е по ниска от 0 °C, или когато е изложен на атмосферни влияния.
- Винаги дръжте уредът вертикално, докато го местите.
- Уверете се, че има циркулация на въздух между уреда и пода.
- Отстранете цялата опаковка и транспортните болтове.
- Подът, където ще се монтира уредът, трябва да е равен, стабилен, устойчив на топлина и чист.
- Дръжте транзитните болтове на сигурно място. Ако уредът ще се мести в бъдеще, трябва да се откачи, за да се заключи барабана и да се предотврати вътрешно нараняване.
- Винаги внимавайте, когато местите уреда, тъй като е тежък. Винаги използвайте предпазни ръкавици и затворени обувки.
- Не монтирайте или използвайте наранен уред.

- Не монтирайте уреда там, където вратата на уреда не може да се отвори напълно.
- Регулирайте крачетата, така че да има необходимото разстояние между уреда и пода.
- Когато уредът е поставен в постоянното си положение, проверете дали е напълно нивелиран с помощта на нивелир. Ако не е, наместете крачетата.
- Не поставяйте запалителни материали или предмети, които са напоени със запалителни материали, в уреда, в близост до него или върху него.
- Не докосвайте стъклената вратичка, докато програмата работи. Стъклото може да се нагорещи.
- Не изсушавайте повредените (скъсани, оръфани) дрехи, които имат подпльнки.

2.2 Свързване към електрическата мрежа



ВНИМАНИЕ!

Риск от пожар или токов удар.

- Уредът трябва да е заземен.
- Винаги използвайте правилно монтиран контакт със защита от токов удар.
- Не зползвайте разклонители или адаптери с много входове.
- Не издърпвайте захранващия кабел, за да изключите уреда. Винаги издърпвайте щепсела.
- Не пипайте захранващия кабел или щепсела с мокри ръце.
- Уредът съответства на Директивите на Е.Е.С.

2.3 Водно съединение

- Не нанасяйте щети по маркучите за вода.
- Преди свързване с нови тръби, неизползвани от дълго време такива, където са правени ремонти или с прикачени нови устройства (водомери, и т.н.), оставете водата да тече, докато не се избистри.
- Уверете се, че няма видими течове по време на и след първото използване на уреда.

2.4 Използване



ВНИМАНИЕ!

Опасност от нараняване, токов удар, пожар, изгаряне или повреда на уреда.



ВНИМАНИЕ!

Опасност от нараняване или повреда на уреда.

- Не сядайте и не стъпвайте върху отворената вратичка.
- Не сушете в уреда дрехи, които са много мокри и капят.

2.5 Обслужване

- За поправка на уредът, свържете се с оторизиран сервизен център.
- Използвайте само оригинални резервни части.

2.6 Изхвърляне

- Изключете уреда от електрозахранването и водоподаването.

- Извадете захранващия ел. кабел в близост до уреда и го изхвърлете.
- Премахнете дръжката на вратичката, за да предотвратите заклещването на деца или домашни любимци в барабана.
- Изхвърлете уреда в съответствие с местните изисквания за изхвърляне на "Отпадъци от електрическо и електронно оборудване (ОЕЕО)".

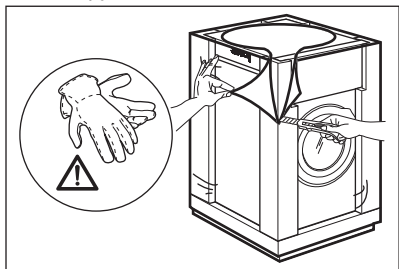
3. ИНСТАЛИРАНЕ



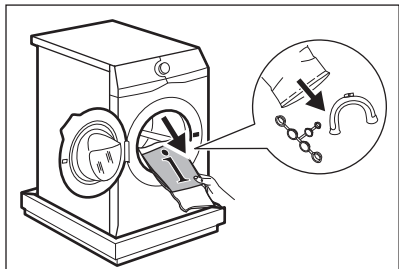
ВНИМАНИЕ!
Вж. глава "Безопасност".

3.1 Разопаковане

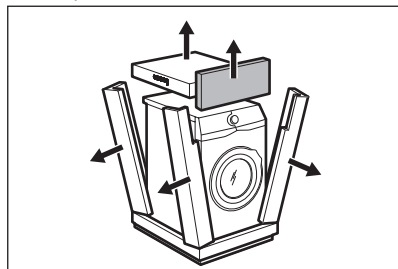
1. Отстранете външния филм. Ако е необходимо, използвайте режещ инструмент.



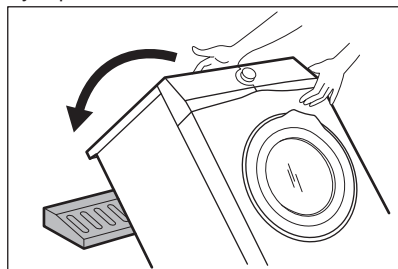
3. Отворете вратата. Извадете всички дрехи от барабана.



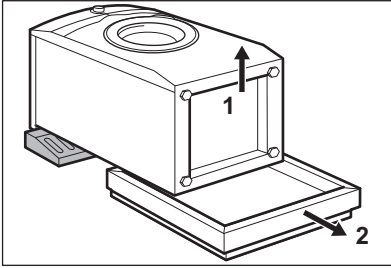
2. Премахнете картонената горна част и полистиреновите материали от пакирането.



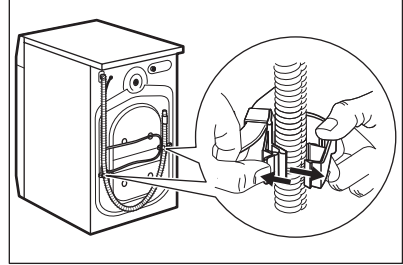
4. Поставете предният полистиренов опаковъчен елемент на пода зад уреда. Внимателно сложете уреда върху задната му страна.



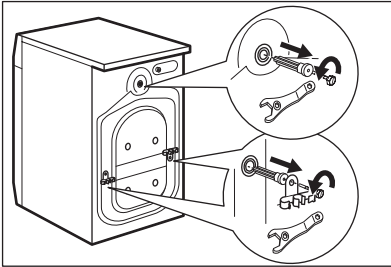
5. Отстранете полистиреновия предпазител от дъното. Поставете уреда обратно в изправено положение.



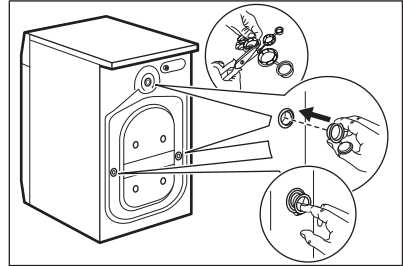
6. Отстранете хранящия кабел и маркуча за източване от държачите. *Възможно е да видите вода да се излива от източващия маркуч. Това е така, защото пералната машина е тествана фабрично.*



7. Премахнете трите транзитни болта и издърпайте пластмасовите разделители.



8. Сложете пластмасовите капачки, които ще намерите в торбата на потребителското ръководство, в дупките.



i **Препоръчваме да запазите опаковките и транспортните болтове, в случай че Ви се наложи транспортиране на уреда.**

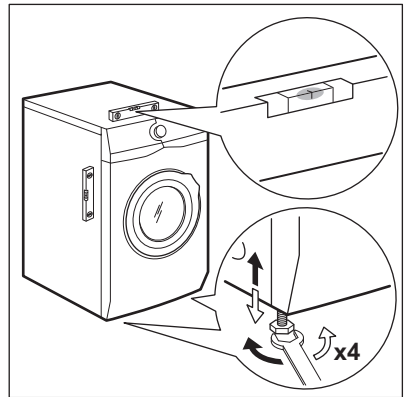
3.2 Информация за инсталация

1. Поставяне и нивелиране

Правилно регулиране на уреда, така че нивото му да предотвратява вибрациите, шума и движението на уреда, когато уредът работи.

1. Монтирайте уреда върху плоска, твърда подова настилка. Уредът трябва да е нивелиран и стабилен. Уверете се, че уредът не докосва стената или други устройства и има въздушен циркулация под уреда.

2. Разхлабете крачетата, за да регулирате нивото. Всички крачета трябва да са разположени здраво на пода.



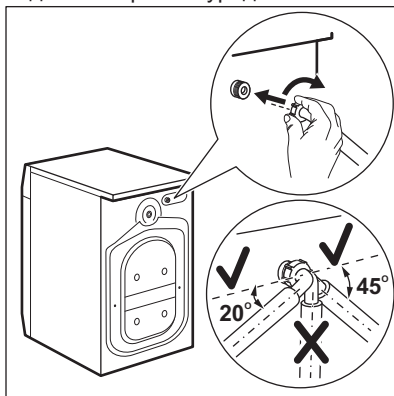
**ВНИМАНИЕ!**

Не поставяйте картонени, дървени или подобни материали под уреда, за да регулирате нивото.

2. Маркучът за подаване на вода**ПРЕДУПРЕЖДЕНИЕ!**

Уверете се, че няма повреди на маркучите и няма течове от съединителите. Не използвайте удължение за маркуч, ако маркучът за подаване на вода е твърде къс. Свържете се със сервизния център за подмяна на маркуча за подаване на вода.

1. Свържете маркуча за подаване на вода към гърба на уреда.



2. Позиционирайте го наляво или надясно в зависимост от позицията на кранчето за вода. Уверете се, че маркуча не е във вертикална позиция.

3. Ако е необходимо, разхлабете гайката, за да я регулирате в правилната позиция.

4. Свържете маркуча за подаване на вода към крана за студена вода с резба 3/4 цола.

3. Оттичане на вода

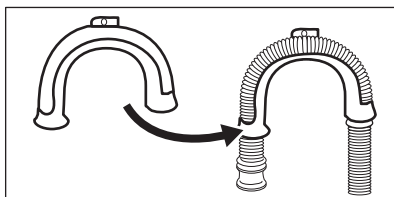
Отводнителния канал трябва да е на височина не по-малка от 60 см и не по-голяма от 100 см.



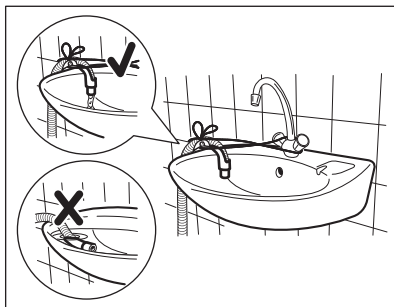
Можете да удължите маркуча за източване до максимум 400 см. Свържете се с оторизирания сервизен център за другия маркуч за източване и удължението.

Възможно е да свържете отводнителния маркуч по различни начини:

1. Направете U форма с отводнителния маркуч и го сложете около пластмасовата лансна.



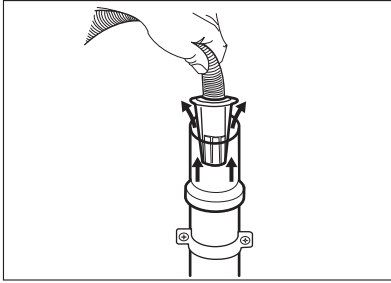
2. На ръба на мивка - Затегнете водача към кранчето за вода или към стената.



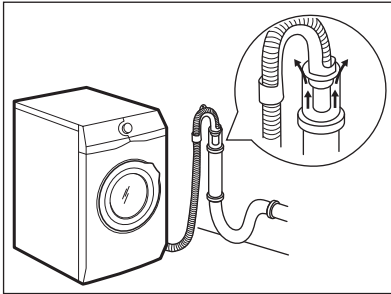
Уверете се, че пластмасовият водач не може да се движи, когато уредът се отцеди и краят на маркуча за изтичане не е потопен във водата. Може да има мръсна вода в уреда.

3. Ако краят на маркуча за източване изглежда по този начин (вижте картинката), можете да го натиснете

директно в правата тръба.

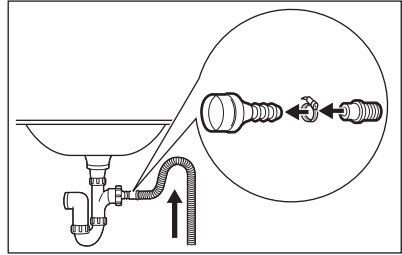


4. Към права тръба с вентилационна дупка - Монтирайте отводнителния маркуч директно към тръбата. Вижте илюстрацията.



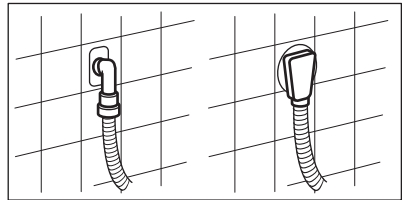
i Краят на маркуча за оттичане трябва винаги да може да поема въздух, т. е. вътрешният диаметър на канала за източване (мин. 38 мм – мин. 1,5") трябва да бъде по-голям от външния диаметър на маркуча за оттичане.

5. Без пластмасовия водач за маркуч, към канала на мивка – Поставете отводнителния маркуч в канала на мивката и го затегнете със скоба. Вижте илюстрацията.



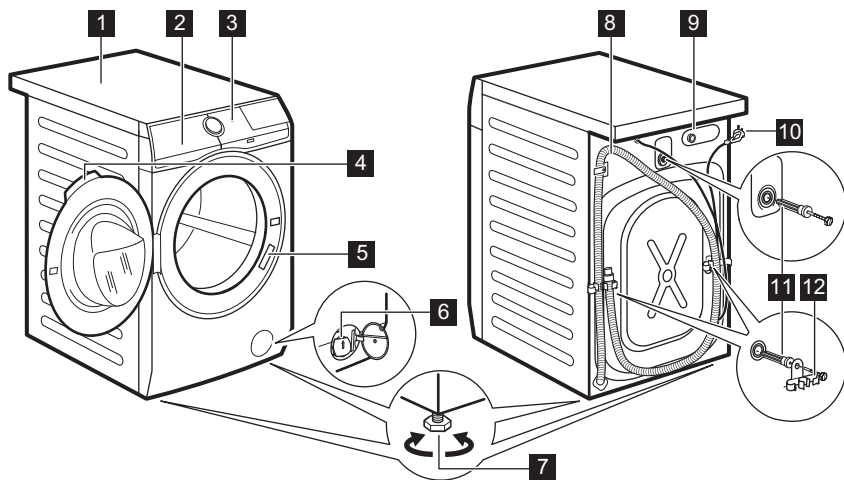
Уверете се, че маркучът за източване прави завой, за да предотврати навлизането на частици от мивката в уреда.

6. Позиционирайте маркуча директно към вградена тръба за източване в стената на стаята и затегнете със скоба.



4. ОПИСАНИЕ НА УРЕДА

4.1 Преглед на уреда



- | | |
|---|---|
| 1 Работен плот | 7 Крачета за изравняване на уреда |
| 2 Дозатор за препарати | 8 Маркуч за оттичане |
| 3 Контролен панел | 9 Свързване на маркуча за подаване |
| 4 Дръжка на люка | 10 Захранващ кабел |
| 5 Табелка с технически данни | 11 Транспортни болтове |
| 6 Филтър на помпата за източване на водата | 12 Опора на маркуча |

5. КОМАНДНО ТАБЛО

5.1 Специални функции

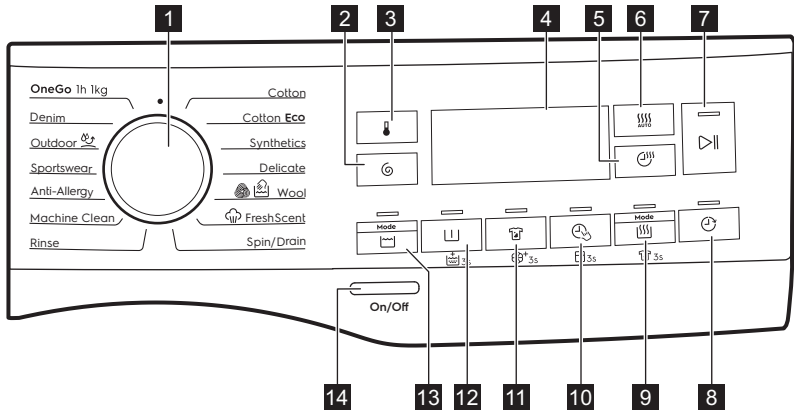
Вашата нова пералния-сушилня отговаря на всички модерни изисквания за ефективно третиране на дрехите за пране с ниско потребление на вода, електроенергия, перилни препарати и е внимателна към фабрични тъкани.

- Благодарение на новата програма за пара **FreshScent** и системата **FreshScent** предлага перфектното решение за освежаване дори на най-деликатните дрехи без изпиране. Използвайте деликатния аромат специално разработен от **ELECTROLUX**, за да добавите

приятното усещане на „току-що изпрано“ към опцията за премахване на миризми и гънки.

- Благодарение на опцията **Soft Plus (екстра мекота)**, омекотителя е равномерно разпределен в прането и дълбоко прониква в тъканите, като ги прави идеално меки.
- Системата **SensiCare** засича количеството пране и времетраенето на програмата за 30 секунди. Програмата на изпиране е пригодена специално за зареденото пране и типа тъкан без да отнема повече време, енергия и вода от необходимото.

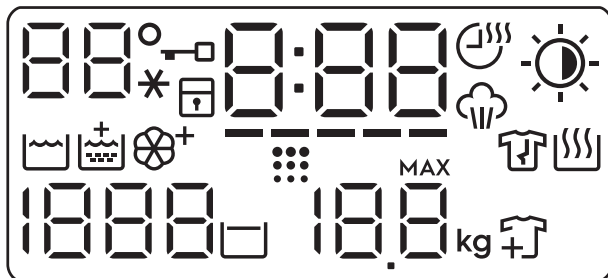
5.2 Командно табло - описание










Постоянните опции се избират като задържите съответния бутон за най-малко 3 секунди.

- 1** Програматор
- 2** Центрофугиране сензорен бутон
- 3** Температура сензорен бутон
- 4** Екран
- 5** Сушене по време сензорен бутон
- 6** Автоматично сушене сензорен бутон
- 7** Старт/Пауза сензорен бутон
- 8** Отложен старт сензорен бутон
- 9** Режим - Изсушаване докоснете бутона и постоянната опция срещу гънки
- 10** Time Manager докоснете бутона и постоянната опция за заключване за деца
- 11** Петна докоснете бутона и постоянната опция за екстра мекота
- 12** Предпране докоснете бутона и постоянната опция за допълнително изплакване
- 13** Режим - Изпиране сензорен бутон
- 14** Вкл./Изкл. бутон **On/Off**

5.3 Екран



88°	Зона на температурата: 88 дисплей за температурата. --* Индикатор на студена вода.
🔒	Индикатор за блокиран люк.
🔒	Индикатор за заключване за безопасност на децата.
000	Дигиталният индикатор може да показва: <ul style="list-style-type: none"> • Продължителност на програмата (напр. 2:40, фаза пране и/или сушене). • Време на отлагане (напр. 2h). • Край на цикъла (000). • Код за предупреждение (напр. E20). • Индикатор за грешка (- - -).
----	Индикатор за Управление на времето.
☀️	индикатор Сушене по време.
☁️	Индикатор за фаза на парна обработка.
☀️	индикатор Автоматично сушене: <ul style="list-style-type: none"> ☀️ Сухо за гладене ☀️ Сухо за прибиране ☀️ Съвсем сухо
📊	Индикатор за фаза пране.
🚰	Индикатор за допълнително изплакване.
⊕	Опция за допълнително омекотяване.

	Индикатор за почистване на барабана. Това е препоръка за извършване на „почистване на барабан“.
	Индикатор за фаза против намачкване.
	Индикатор за фаза сушене.
	Зона за центрофугиране: Индикатор на скоростта на центрофугиране — — — Индикатор за Без центрофуга. Центрофугирането е изключило.
	Индикатор за задържане на изплакването.
	Индикатор за максимално зареждане (вижте параграф „Функция SensiCare System измерване на товара“). MAX Ако премигва, количеството пране надвишава максимално зададеното за избраната програма.
	Добавете индикатор за дрехите. Той светва в началото на фазата за пране, когато все още можете да паузирате уреда и да добавите още пране.

6. ВЪРТЯЩО КОПЧЕ И БУТОНИ

6.1 Въведение



Опциите/функциите не са достъпни с всички програми за изпиране. Проверете съвместимостта между опциите/функциите и програмата за изпиране в "Таблица на програмите". Опция/функция може да се самоизключват и в този случай уредът не позволява да нагласяте несъвместимите опции/функции.

6.2 Вкл./Изкл. **On/Off**

Натиснете този бутон за няколко секунди, за да активирате или деактивирате уреда. Два различни звукови сигнала прозвучават, когато включвате или изключвате уреда.

Тъй като функцията "В готовност" автоматично деактивира уреда след няколко минути, за да намали

консумацията на енергия, може да се наложи да активирате уреда отново.

За повече детайли, вижте параграф "В готовност" в глава "Ежедневна употреба".

6.3 Температура

Когато изберете програма за изпиране, уредът автоматично предлага температура по подразбиране.




Натиснете този бутон неколкократно, докато на дисплея се появи желаната температурна стойност.


Когато на дисплея се покажат индикаторите _ _ *, уредът не затопля водата.

6.4 Центрофугиране

Когато нагласите програма, уредът автоматично наглася максимално позволената скорост на центрофугиране освен за програма Деним. С тази опция можете да намалите зададената скорост на центрофугиране.

Натиснете този бутон неколкократно, за да:

- **Намалите скоростта на центрофугиране.** Дисплеят показва само скоростите на центрофугиране, които са налични за зададената програма.
- Допълнителни опции за центрофугиране **Без центрофугиране** – —. Задайте тази опция, за да деактивирате всички фази на центрофугиране. Уредът извършва само фазата на източване от избраната програма за пране. Задайте тази опция за много деликатни тъкани. Фазата на изплакване може да използва повече вода за някои от програмите за пране
- Активирате опцията **Задръжане на изплакването** . Заключителното центрофугиране не е извършено. Водата за последното изплакване не се източва, за да се предпазят тъканите от намачкване. Програмата за пране спира, но в барабана все още има вода. На дисплея се показва индикаторът . Вратичката остава заключена и барабана се върти често, за да намали намачкването. Трябва да източите водата, за да отворите вратата. Ако докоснете бутона Старт/Пауза , уредът извършва фаза на центрофугиране и източва водата.

 Уредът изпразва водата автоматично след около 18 часа.

6.5 Режим - Изпиране


Този бутон позволява активирането или деактивирането на режима за изпиране. Когато режимът за изпиране е активиран, индикаторът на бутона е включен.

6.6 Предпране

С тази опция можете да добавите предпране към програмата.


Съответният индикатор над сензорния бутон светва.

- Използвайте тази опция, за да добавите фаза предпране на 30 °C преди фазата пране. Тази опция се препоръчва за силно замърсено пране, особено ако съдържа пясък, прах, кал или други твърди частици.


 Опциите може да увеличат продължителността на програмата.

6.7 Постоянно допълнително изплакване 3s

С тази опция можете постоянно да имате допълнително изплакване, когато зададете нова програма.

За да **активирате/деактивирате** тази опция, задръжте бутона Предпране за 3 секунди, докато индикаторът  **се включи/изключи** на дисплея.

Когато бъде активиран, уредът ще изпълни тази опция след изключване или промяна/нулиране на програмата.


 Тази опция увеличава продължителността на програмата.

6.8 Петна

Докоснете този бутон, за да добавите фазата за петна към програма.

Съответният индикатор над сензорния бутон светва.

Използвайте тази опция за пране с петна, които са трудни за отстраняване.


Когато зададете тази опция, поставете препаратата за третиране на петна в отделение .

i Тази опция увеличава продължителността на програмата.
Тази опция не е налична при температура, по-ниска от 40 °C.

6.9 Permanent Soft Plus (екстра мекота) 3s

Задайте опция, за да оптимизирате разпределянето на омекотител и да направите тъканите по-мекки.

Препоръчва се, когато използвате омекотител за тъкани.

За да **активирате/деактивирате** тази опция, задръжте бутона Петна за 3 секунди, докато индикаторът  **се включи/изключи** на дисплея.


Когато бъде активиран, уредът ще изпълни тази опция след изключване или промяна/нулиране на програмата.

i Тази опция увеличава продължителността на програмата.

6.10 Time Manager

С тази опция можете да намалите продължителността на програмата в зависимост от размера на товара и степента на замърсяване.

Когато зададете програма за пране, екранът показва времетраенето по подразбиране и **-----** тирета.

Докоснете Time Manager  бутона, за да намалите продължителността на програмата според вашите нужди. На дисплея се показва продължителността на новата програма и съответния брой тирета, с който ще бъде съкратена:

----- подходящ за пълно натоварване с нормално замърсени дрехи.

---- бърз цикъл за пълно натоварване с леко замърсени дрехи.

--- много бърз цикъл за по-малко натоварване с леко замърсени дрехи (препоръчва се макс.половин натоварване).

- най-краткият цикъл за освежаване на малко количество пране.

Програмата за управление на времето е налична само при програмите от таблицата.

индикатор	Памук Cotton	Памук ECO Cotton Eco	Синтетика Synthetics
----- 1)	■	■	■
----	■	■	■
---	■	■	■
--	■	■	■
-	■	■	■

1) Продължителност по подразбиране за всички програми.


Time Manager програми с пара


Когато настройвате програма за пара, този бутон позволява да изберете три нива на пара и продължителността на програмата се намалява съответно:

- : максимална
- : средна.
- : минимална.

6.11 Защита за деца 3s

С тази опция може да попречите на децата да си играят с командното табло.

За да **активирате/деактивирате** тази опция, задръжте бутона Time Manager, докато индикаторът  **се включи/изключи** на дисплея.

Когато бъде активиран, уредът ще изпълни тази опция след изключване или промяна/нулиране на програмата. Ако натиснете някой бутон, индикаторът  мига, за да покаже, че бутоните не са активни.


6.12 Режим - Изсушаване

Този бутон позволява активирането или деактивирането на режима на сушене. Когато режимът на сушене е активиран, индикаторът на бутона е включен.


6.13 Постоянно против намачкване 3s

Тази опция добавя кратка фаза против намачкване в края на програмата.

Фазата намалява намачкването на тъканите и улеснява гладенето.

За да **активирате/деактивирате** тази опция, задръжте бутона Режим - Изсушаване за 3 секунди, докато индикаторът  **се включи/изключи** на дисплея.


Когато бъде активиран, уредът ще изпълни тази опция след изключване или промяна/нулиране на програмата.

 Тази опция може да увеличи продължителността на програмата.

6.14 Сушене по време

Докоснете този бутон, за да задате подходящото време за сушене, според вида на тъканта, която трябва да сушите (вижте таблицата "Сушене с определено време"). На дисплея се показва зададената стойност.




При всяко докосване на този бутон стойността на времето за сушене се увеличава с 5 минути.


 Не можете да зададете всички стойности на продължителност за различните тъкани.

6.15 Автоматично сушене AUTO

Докоснете този бутон, за да зададете едно от автоматичните нива за сушене, предложени от уреда.

На дисплея се включва съответният индикатор за сухост:



-  **Сухо за гладене:** пране за гладене.
-  **Сухо за прибиране:** пране за прибиране.
-  **Допълнително сушене:** прането да бъде напълно изсушено.

 Не можете да зададете автоматично всички нива за всеки тип тъкан.


6.16 Отложен старт

С тази опция може да отложите старта на програмата за по-удобно време.

Натиснете бутона неколкратно, за да зададете нужното отлагане. Времето се увеличава постепенно от 1 до 20 часа.


Дисплеят показва съответния индикатор  и избраното отложено време. След докосване на бутона Старт/Пауза , уредът започва обратно отброяване, а вратичката се заключва.

6.17 Старт/Пауза

Докоснете бутона Старт/Пауза , за да стартирате или паузирате уреда или да прекъснете протичаща програма.

7. PROGRAMMES (ПРОГРАМИ)

7.1 Таблица с програмите


Програма Температура по подразби- ране Температу- рен диапазон	Еталонна скорост на цен- трофуги- ране Обхват на скоро- ста на центро- фугата	Мак- симал- но ко- личе- ство за за- режда- не	Описание на програмата (Тип зареждане и ниво на замърсяване)
Програми за измиване			
Cotton Памук 40 °С 90 °С - Студе- на вода	1600 об./мин (1600- 400 об./мин)	10 кг	Бял памук и цветен памук. Нормално, силно и леко замърсяване.
Cotton Eco Памук ECO ¹⁾ 40 °С 60 °С – 40 °С	1600 об./мин (1600- 400 об./мин)	10 кг	Бели и цветни памучни тъкани. Нормално замърсяване. Консумацията на енергия намалява и времето на програмата за пране е удължено.
Synthetics Синтетика 40 °С 60 °С - Студе- на вода	1200 об./мин (1200- 400 об./мин)	4 кг	Синтетични и смесени тъкани. Нормално замърсяване.
Delicate Деликатни материи 40 °С 40 °С - Студе- на вода	1200 об./мин (1200- 400 об./мин)	4 кг	Деликатни тъкани като акрил, вискоза и смесени тъкани, изискващи нежно изпирание. Нормално замърсяване.
 Вълна 40 °С 40 °С - Студе- на вода	1200 об./мин (1200- 400 об./мин)	1.5 кг	Вълна, подходяща за пералня, вълна за ръчно пране и други тъкани със символ за грижа „ръчно пране“²⁾.

Програма	Еталонна	Мак-	Описание на програмата
Температура по подразбиране	скорост на центрофугиране	симално количество	(Тип зареждане и ниво на замърсяване)
Температурен диапазон	Обхват на скоростта на центрофугата	ство за зареждане	

Програма с пара със система FreshScent

Програмата с пара може да се използва за намаляване на гънките и миризмите³⁾ на дрехи, които просто трябва да се освежат и да се избегне пране. Влакната на плата се отпускат и след това гладенето става без усилия. Когато програмата приключи, бързо извадете прането от барабана⁴⁾. Програмите с пара не изпълняват хигиенизиращ цикъл. Не поставяйте една от тези програми със следния тип дрехи:

- Дрехи, неподходящи за сушене в сушилня.
- Всички дрехи с пластмасови, метални, дървени части или подобни.

ELECTROLUX аромат. Ако използвате този специален нежен аромат, прането ви ще се ароматизира като току-що изпрано: изсипете бутилка с единична доза в отделението  и просто започнете програмата за пара. Намалете дозата на аромата, когато обработвате по-малко количество пране. С помощта на бутона Time Manager можете да намалите продължителността на програмата, когато обработвате дрехите, обозначени за измиване при ниска температура.

НЕ:

- Сушете в центрофуга дрехите, третирани с аромат. Ползата от нея ще се изпари.
- Използвайте аромата с други цели, различни от описаните тук.
- Използвайте аромата върху нови дрехи. Новите облекла могат да съдържат остатъчни довършителни съединения, които не са съвместими с аромата.



Ароматизиращите бутилки за дозиране се намират в уеб магазина на **ELECTROLUX** или от оторизиран дилър.



FreshScent

1 кг


Памучни, синтетични, деликатни тъкани.




Кратка и нежна програма за пара, за да освежите дори много деликатните си дрехи, включително много деликатни дрехи с пайети, дантели и т.н. При обработването на по-малки товари продължителността на програмата може да бъде допълнително намалена с помощта на опцията Time Manager.



ВНИМАНИЕ!

Не използвайте тази програма за вълнени тъкани и дрехи, обозначени само като подходящи за химическо чистене.


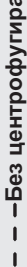

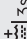
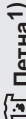
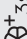

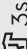




Програма Температура по подразби- ране Температу- рен диапазон	Еталонна скорост на цен- трофуги- ране Обхват на скоро- ста на центро- фугата	Мак- симал- но ко- личе- ство за за- режда- не	Описание на програмата (Тип зареждане и ниво на замърсяване)
Spin/Drain Центрофуга/ изцеждане	1600 об./мин (1600- 400 об./мин)	10 кг	За да центрофугирате прането и да източите водата в барабана. Всички тъкани, освен вълнени и деликатни.
Rinse Изплакване	1600 об./мин (1600- 400 об./мин)	10 кг	Всички тъкани, освен вълнени и много деликатни. Програма за изплакване и центрофугиране на прането. Скоростта на центрофугиране по подразбиране е тази за памучни дрехи. Намалете скоростта на центрофугиране според типа пране. Ако е необходимо, задайте опцията Допълнително изплакване за допълнителни изплаквания. С ниска скорост на центрофугиране уредът извършва фини изплаквания и кратка центрофуга.
Machine Clean Автоматично почистване 60 °C	1200 об./мин (1200- 400 об./мин)	-	"Поддръжка" цикъл с гореща вода за почистване, освежаване на барабана и премахане на утайките, които могат да причинят лоша миризма. За най-добри резултати използвайте този цикъл веднъж месечно. Преди да стартирате цикъла, премахнете всички дрехи от барабана. В отделението за пране, на разпределителя, сложете клапата на отделението в позиция нагоре. Излейте чаша белина или почистващ препарат за перални машини в отделението за пране, на разпределителя. НЕ ИЗПОЛЗВАЙТЕ заедно.  След почистването на барабана стартирайте още един изплаквач цикъл с празен барабан и без препарат, за да премахнете остатъци от белина. Ако изберете тази програма с Режим - Изсушаване, уредът ще извърши функция за защита от мъх. Вижте раздел „Мъх от дрехите“.

Програма Температура по подразби- ране Температу- рен диапазон	Еталонна скорост на цен- трофуги- ране Обхват на скоро- ста на центро- фугата	Мак- симал- но ко- личе- ство за за- режда- не	Описание на програмата (Тип зареждане и ниво на замърсяване)
Anti-Allergy Анти-алергия 60 °C	1600 об./мин (1600- 400 об./мин)	10 кг	Бели памучни дрехи. Тази програма премахва микроорганизмите, благодарение на фаза на изпиране с температура поддържана над 60°C за няколко минути. Това подпомага премахването на микроби, бактерии, микроорганизми и частици. Допълнителна фаза на изплакване осигурява подходящо премахване на остатъци от препарат и полени/алергени. По този начин прането е по-ефективно.
Sportswear Спортни дре- хи 30 °C 40 °C - Студе- на вода	1200 об./мин (1200- 400 об./мин)	4 кг	Синтетични дрехи за спорт. Тази програма е разработена за внимателно изпиране на модерните дрехи за спорт на открито и е подходяща за пране на спортно облекло за фитнес, колоездене, джогинг и подобни.
 Върхни 30 °C 40 °C - Студе- на вода	1200 об./мин (1200- 400 об./мин)	2 кг	<p> Не използвайте омекотител за тъкани и се уверете, че няма натрупвания от него в отделението за препарат.</p> <p>Външни дрехи, технически, спортни, водоустойчиви и дишащи якета, двуслойни якета със сваляща се подплата или вътрешна изолация.</p> <p> При изпълняване на програма за нон-стоп изпиране и сушене, фазата на сушене също така действа като функция за възстановяване на водоотблъскващите свойства. Уверете се, че на етикета на дрехата е обозначено, че може да бъде използвана сушилня.</p>

Програма Температура по подразби- ране Температу- рен диапазон	Еталонна скорост на цен- трофуги- ране Обхват на скоро- ста на центро- фугата	Мак- симал- но ко- личе- ство за за- режда- не	Описание на програмата (Тип зареждане и ниво на замърсяване)
Denim Деним 30 °С 40 °С - Студе- на вода	1200 об./мин (1200- 400 об./мин)	4 кг	Специална програма за дрехи от деним с деликатна фаза на пране, за да се сведе до минимум избледняването на цветовете и получаването на петна. За добра грижа се препоръчва намаляването на количеството пране.
OneGo 1h 1kg 30 °С 40 °С – 30 °С	1200 об./мин (1200- 400 об./мин)	1 кг	Смесени тъкани (памучни и синтетични). Пълна програма за изпиране и сушене на пране до 1 кг наведнъж. Тя трае само 1 час.
•	Нулиране на позиция. Дисплеят показва само чертички.		

- 1) **Енергоспестяваща програма за памук.** Тази програма при 60°C с товар от 10 кг е еталонната програма за данните, въведени в етикета за енергийна ефективност, в съответствие с директива 96/60/ЕС. Задайте тази програма, за да получите добри резултати от прането и да намалите консумацията на енергия. Времетраенето на програмата за пране е удължено.
- 2) По време на този цикъл барабанът се върти бавно, за да осигури внимателно изпиране. Може да изглежда, че барабанът не се върти или не се върти правилно, но това е нормално за тази програма.
- 3) Програмата с пара не отстранява особено силни миризми.
- 4) След обработката с пара прането може да е влажно. Прострете дрехите за няколко минути.

Съвместимост на опциите на програмата

Програма	 Центрофугиране	 --Без центрофугиране	 Предпране ¹⁾	 3s	 Петна ¹⁾	 3s	 Time Manager	 3s	 Отложен старт
Cotton Памук	■	■	■	■	■	■	■	■	■
Cotton Eco Памук ECO	■	■	■	■	■	■	■	■	■
Synthetics Синтетика	■	■	■	■	■	■	■	■	■
Delicate Деликатни матери- рии	■	■	■	■	■	■		■	■
 Вълна	■	■	■						■
 FreshScent							■		■
Spin/Drain Центрофуга/изце- ждане	■	■ ²⁾							■
Rinse Изплакване	■	■	■	■				■	■
Machine Clean Автоматично по- чистване	■	■							■
Anti-Allergy Анти-алергия	■	■	■	■	■	■		■	■
Sportswear Спортни дрехи	■	■	■	■				■	■
 Връхни	■	■	■	■				■	■

Програма	Центрофугиране	Без центрофугиране	Предпране 1)	Петна 1)	Time Manager	Отложен старт
Denim Деним	■	■	■	■	■	■
OneGo 1h 1kg					■	■

- 1) Предпране и Петна не могат да се избират заедно.
- 2) Ако нагласите опцията „Без центрофуга“, уредът само източва водата.

7.2 Woolmark Apparel Care - Син



- Прането на вълнени тъкани с тази машина е одобрено от компанията Woolmark за пране на вълнени дрехи, обозначени с "ръчно пране", при условие, че продуктите се



перат съобразно с инструкциите на етикета на дрехата и тези, предоставени от производителя на тази перална машина. M1230

- Цикълът за сушене на вълна на тази машина е тестван и одобрен от компанията Woolmark. Този цикъл е подходящ за сушене на вълнени дрехи, които са с етикет "ръчно пране", при условие, че дрехите се изпират в цикъл за ръчно пране, одобрен от Woolmark, и се сушат според инструкциите, препоръчани от производителя. M1224

В ОК, Ирландия, Хонг Конг и Индия символът Woolmark е сертификационна марка.

7.3 Автоматично сушене

Степен на изсъхналост	Тип тъкан	Load (Зареждане)
Екстра сухо За хавлиени тъкани	Памук и лен (хавлии, хавлиени кърпи и др.)	до 6 кг
	Дънчени дрехи	до 4 кг

Степен на изсъхналост	Тип тъкан	Load (Зареждане)
 1) Сухо като за шкафа²⁾ За пране, което е ще бъде опак. и съхран.	Памук и лен (хавлии, хавлиени кърпи и др.)	до 6 кг
	Синтетични и смесени тъкани (пуловери, блузи, бельо, покривки и спално бельо)	до 4 кг
	Деликатни материи (акрил, вискоза и дели- катни смесени тъкани)	до 2 кг
	Вълнени дрехи (вълнени пуловери)	до 1 кг
	Дрехи за спорт на от- крито (Облекла за дейности на открито, технически тъка- ни, спортни тъкани, во- доустойчиви и дишащи якета, спортни якета)	до 2 кг
	Дънчени дрехи Спортни дрехи	до 4 кг до 4 кг
 Сухо като след гладене Подходяща за дрехи за гладене	Памук и лен (чаршафи, покривки за маса, ризи и др.)	до 6 кг

1) Също налично с Анти-алергия и Памук ECO програма.

2) **Указания за лаб. тест** Изпълнението на теста е в съответствие с EN 50229 и трябва да се осъществи с ПЪРВО зареждане на дрехите за сушене според обозначения максимум за сушене (състав на прането според EN 61121) чрез задаване на програма Памук ECO за памук АВТОМАТИЧНО СУШЕНЕ ЗА ПРИБИРАНЕ. ВТОРОТО зареждане за сушене е с останалото пране и трябва да се тества чрез задаване на програмата Памук ECO за памук АВТОМАТИЧНО СУШЕНЕ ЗА ПРИБИРАНЕ.

7.4 Сушене за определено време

Степен на изсъхналост	Тип тъкан	Количество пране (кг)	Скорост на центрофугиране (об./мин)	Примерно времетраене (мин)
Екстра сухо За хавлиени тъкани	Памук и лен (хавлии, хавлиени кърпи и др.)	6	1600	245 - 265
		4	1600	165 - 185
		2	1600	125 - 135
	Дънчени дрехи	4	1200	180
Сухо като за шкафа За пране, което е ще бъде опак. и съхран.	Памук и лен (хавлии, хавлиени кърпи и др.)	6	1600	235 - 255
		4	1600	155 - 175
		2	1600	115 - 125
	Синтетични и смесени тъкани (пуловери, блузи, бельо, покривки и спално бельо)	4	1200	135 - 145
		1	1200	40 - 50
	Деликатни (акрил, вискоза и деликатни смесени тъкани)	2	1200	150
	Wool (Вълна) (вълнени пуловери)	1	1200	110 - 130
	Дрехи за спорт на открито (Облекла за дейности на открито, технически тъкани, спортни тъкани, водоустойчиви и дишащи якета, спортни якета)	2	1200	160
Дънчени дрехи	4	1200	170	
Спортни дрехи	4	1200	195	
Сухо като след гладене Подходяща за дрехи за гладене	Памук и лен (чаршафи, покривки за маса, ризи и др.)	6	1600	170 - 190
		2	1600	105 - 125
		1	1600	75 - 85

8. НАСТРОЙКИ



8.1 Звукови сигнали

Този уред има различни звукови сигнали, които се включват когато:

- Активирате уреда (специален кратък звук).
- Деактивирате уреда (специален кратък звук).

- Докосвате бутоните (кликване).
- Направите невалиден избор (3 кратки звука).
- Програмата е завършена (последователност от звуци за около 2 минути).
- Уреда има повреда (последователност от кратки звуци за около 5 минути).



За да **активирате/деактивирате** звуковите сигнали, когато програмата

е завършена, докоснете  и бутоните  заедно за около 2 секунди. Дисплеят показва индикатора On или Off.



Ако деактивирате звуковите сигнали, те ще продължат да работят, ако има неизправност в уреда.

9. ПРЕДИ ПЪРВАТА УПОТРЕБА

1. Уверете се, че електричеството е достъпно и кранът на водата е отворен.
2. Налейте 2 литра вода в отделението за препарат, отбелязано с .
Това действие активира системата за източване.
3. Налейте малко количество препарат в оделението, отбелязано с .

4. Задайте и стартирайте програма за памук при най-високата температура без пране в барабана.
Това премахва всички възможни замърсявания от барабана и обвивката му.

10. ВСЕКИДНЕВНА УПОТРЕБА – САМО ПРАНЕ



ВНИМАНИЕ!

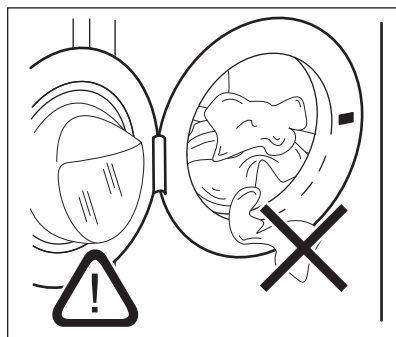
Вж. глава "Безопасност".

10.1 Включване на уреда

1. Включете щепсела в контакта на захранващата мрежа.
2. Отворете крана за вода.
3. Натиснете бутон Вкл./Изкл. за няколко секунди, за да включите уреда.
Прозвучава кратък звуков сигнал.

10.2 Зареждане на прането

1. Отворете вратичката на уреда.
2. Изтръскайте дрехите преди да ги сложите в уреда.
3. Поставете прането в барабана, дреха по дреха.
Не слагайте твърде много пране в барабана.
4. Затворете вратичката добре.

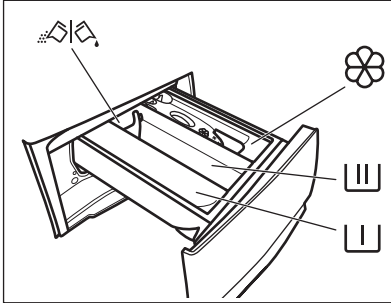



ПРЕДУПРЕЖДЕНИЕ!


Уверете се, че прането няма да се заклеци между уплътнението и вратичката, за да избегнете риск от наводняване или повреда на пералнята.


i Миенето на силно омаслени и мазни петна може да причини повреда на гумените части на пералната машина.

10.3 Слагане на препарат и добавки




 - Отделение за фаза на пред-пране, програма за наксиване или отстраняване на петна.

 - Отделение за фазата за пране.

 - Отделение за омекотител за тъкан и други течни препарати (балсам за тъкани, кола).

MAX - Максимално ниво на количеството на течните добавки.

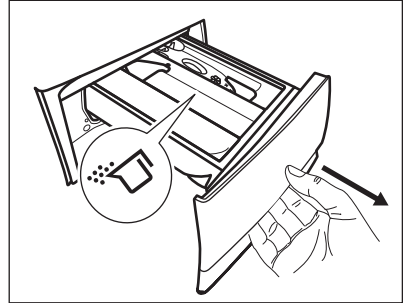
 - Вратичка за перилен препарат (течен или на прах).

i Винаги следвайте инструкциите, които ще намерите по опаковките на почистващите препарати, но препоръчваме да не надвишавате максимално посоченото ниво (**MAX**). Това количество ще гарантира най-добри резултати при изпиране.

i След цикъл на пране, ако е необходимо премахнете всякакви останки от препарат от отделението за такъв.

10.4 Проверете позицията на преградата за препарат

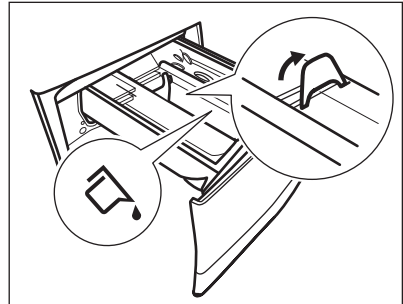
1. Дръпнете доколкото е възможно навън чекмеджето за дозиране на препарати.



2. Натиснете лостчето надолу, за да извадите дозатора.

3. За да използвате прах за пране, обърнете преградата нагоре.

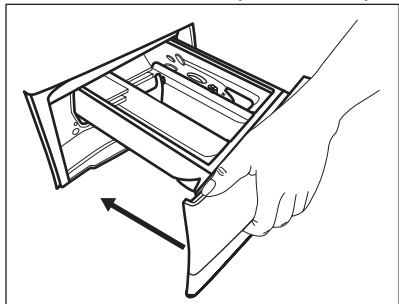
4. За да използвате течен препарат, обърнете преградата надолу.



Когато преградата е в позиция **НАДОЛУ**:

- Не използвайте гелообразни или гъсти перилни препарати.
- Не превишавайте дозата препарат, показана върху преградата.
- Не задавайте фаза на предпране.
- Не задавайте функцията за отложен старт.

- Измерване на перилния препарат и омекотителя за тъкани.
- Внимателно затворете дозатора.




Уверете се, че преградата не предизвиква блокиране, когато затворите чекмеджето.

10.5 Задаване на програма

- Завъртете програматора, за да изберете желаната програма за пране.

Индикаторът на бутона Режим - Изпирание светва.

Индикаторът на бутона Старт/Пауза  примигва.


Дисплеят показва индикативната продължителност на програмата и максималното натоварване.

- За да промените температурата и/или скоростта на центрофугиране, докоснете съответните бутони.
- По желание задайте една или повече опции чрез натискане на съответните бутони. Съответните индикатори се включват на дисплея и проказаната информация съответно се променя.




Ако изборът **не е възможен** прозвучава звуков сигнал и дисплеят показва - - -.

10.6 Стартиране на програма

Натиснете бутона Старт/Пауза , за да стартирате програмата. Не е възможно да започнете програмата, когато индикаторът на бутона е

изключен и не мига (например ако вратата е отворена).



Съответният индикатор спира да мига и остава включен.



Програмата стартира, вратата е заключена. Дисплеят показва индикатора .



Източващата помпа може да работи за кратко, преди уреда да се пълни с вода.

10.7 Стартиране на програма с отложен старт




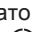

- Докоснете бутона Отложен старт  неколкократно, докато дисплеят покаже желаното време на отлагане. Индикаторът ще покаже върху дисплея .

- Докоснете бутона Старт/Пауза . Вратичката на уреда се заключва и започва отброяването на отложения старт. Дисплеят показва индикатора .

Когато отброяването завърши, програмата се стартира автоматично.




Отмяна на отложения старт след като отброяването е започнало

За да отмените отложения старт:


- Докоснете бутона Старт/Пауза , за да поставите уреда в режим пауза. Съответният индикатор мига.
- Докоснете бутона Отложен старт  неколкократно, докато дисплеят покаже  и индикатора  изгасне.
- Натиснете бутона Старт/Пауза , за да стартирате програмата веднага.


Промяна в отложения старт след като отброяването е започнало

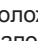
За да промените отложения старт:

1. Докоснете бутона Старт/Пауза , за да поставите уреда в режим пауза. Съответният индикатор мига.
2. Докоснете бутона Отложен старт , неколкократно, докато дисплеят покаже желаното време на отлагане.
3. Натиснете бутона Старт/Пауза , отново, за да стартирате новото отброяване.

10.8 Засичане на пране SensiCare System


-  Времетраенето на програмата на дисплея се отнася за **средно/голямо зареждане**.

След като докоснете бутона Старт/Пауза , индикатора за максимално обявеното зареждане се изкл., и SensiCare System започва засичането на количеството пране:


1. Уредът засича количеството през първите 30 секунди. По време на тази фаза индикаторите Time Manager , разположени под цифрите за време започват кратка анимация, барабанът скоро започва са се върти.
2. Времетраенето на програмата ще бъде съответно коригирано и може да се увеличи или намали. След още 30 секунди, пълненето с вода стартира.


В края на засичането на пране, в **случай на претоварване на барабана**, индикатора **MAX** мига на дисплея:

В този случай за 30 секунди е възможно да паузирате уреда и да премахнете допълнителните дрехи.

След като премахнете допълнителните дрехи, докоснете бутона Старт/Пауза , за да стартирате програмата отново. Фазата SensiCare може да се повтори до три пъти (вижте точка 1).



Важно! Ако няма да се намали количеството пране, програмата започва въпреки претоварването. В този случай няма да е възможно да се гарантират най-добрите резултати на изпиране.

-  След около 20 минути от старта на програмата, времетраенето може да се регулира отново според капацитета на попиване на вода от тъканите.



-  Откриването на SensiCare се извършва само с цели програми за изпиране и ако продължителността на програмата не е намалена с помощта на бутоните Time Manager.

10.9 Прекъсване на програмата и промяна на опциите

Когато програмата работи, може да промените **само някои** опции:

1. Докоснете бутона Старт/Пауза , Съответният индикатор мига.
2. Промяна на опциите. Предоставената информация на дисплея съответно се променя.
3. Отново докоснете бутон Старт/Пауза .

Програмата за измиване продължава.

-  За да стартирате отново програма, се уверете, че изборът на програма е правилно позициониран на прекъснатата програма и индикаторът на бутона Старт/Пауза  мига.

10.10 Отмяна на работеща програма

1. Натиснете бутон Вкл./Изкл., за да отмените програмата и да деактивирате уреда.
2. Натиснете бутона Вкл./Изкл. отново, за да активирате отново.



Ако SensiCare System е завършена и пълненето на водата е започнало, новата програма стартира **без да повтаря SensiCare System**. Водата и препаратата не се източват, за да няма отпадъци. Дисплея показва максималното времетраене на програмата, актуализирана до 20 минути след началото на новата програма.

Има и алтернативен начин за отмяна:



1. Завъртете ключа за избиране на позицията "Reset" (нулиране) • .
2. Изчакайте 1 секунда. На екрана се появява ---- .
Сега можете да зададете нова програма за пране.

10.11 Отваряне на вратичката – добавяне на дребни



Ако температурата и нивото на водата в барабана са прекалено високи и/или барабанът все още се върти, не можете да отворите вратата.

Докато програмата или отложеният старт работят, вратичката на уреда е блокирана.


1. Докоснете бутона Старт/Пауза  . Съответният индикатор на дисплея за блокировка на вратата се изключва.
2. Отворете вратичката на уреда. Ако е необходимо, добавете или извадете част от прането.
3. Затворете вратичката и докоснете бутона Старт/Пауза  .


Програмата или отложеният старт продължават.

10.12 Край на програмата

Когато програмата завърши, уредът спира автоматично. Прозвучават звукови сигнали (ако са активирани).

Дисплеят показва 

Индикаторът на бутонът Старт/Пауза  изгасва.

Вратичката се отключва и индикаторът  изгасва.

1. Натиснете бутон Вкл./Изкл., за да изключите уреда.

Пет минути след края на програмата, функцията за пестене на енергия автоматично деактивира уреда.


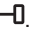



Когато отново активирате уреда, дисплеят показва края на последната зададена програма. Завъртете копчето за програми, за да зададете нов цикъл.

2. Извадете прането от уреда.
3. Уверете се, че барабанът е празен.
4. Дръжте вратата и отделението на препаратата открити, за да предотвратите плесен и миризми.
5. Затворете крана за водата.


10.13 Източване на вода след край на цикъл


Ако сте избрали програма или опция, която не източва водата при последната центрофуга, програмата е завършена, но:


- Зоната за време показва  и дисплея показва заключената вратичка .
- Индикаторът на бутона Старт/Пауза  започва да премигва.
- Барабанът се върти на равни интервали, за да предотврати намачкване на прането.
- Вратата остава блокирана.
- Трябва да източите водата, за да отворите вратата:


1. Ако е необходимо, докоснете бутона Центрофугиране , за да

намалите скоростта на центрофугиране предложена от уреда.

2. Натиснете бутона Старт/Пауза : Уредът източва водата и центрофугира.

Индикаторът на опцията Задържане на изплакването  изчезва.


-  Ако сте избрали „Без центрофуга“ – – – , уредът само ще източи водата.


3. Когато програмата приключи и индикаторът за блокирана вратичка  изгасва, може да отворите вратичката.
4. Натиснете бутон Вкл./Изкл. за няколко секунди, за да деактивирате уреда.

10.14 Функция Готовност

Функцията „В готовност“ автоматично деактивира уреда, за да намали консумацията на енергия, когато:

- Не използвате уреда за 5 минути, когато не се изпълнява програмата. Натиснете бутона Вкл./Изкл., за да включите отново уреда.
- 5 минути след приключване на програмата за пране. Натиснете бутона Вкл./Изкл., за да активирате отново уреда. Екранът показва края на последната програма. Завъртете копчето за програми, за да зададете нов цикъл.

Ако копчето се завърти към позиция „Нулиране“ , уредът автоматично ще се изключи след 30 секунди.

-  Ако нагласите програма или опция, която приключва с вливане на вода в барабана, функцията „В готовност“ **не деактивира** уреда, за да Ви напомни да източите водата.

11. ВСЕКИДНЕВНА УПОТРЕБА - ПРАНЕ & СУШЕНЕ



ВНИМАНИЕ!
Вж. глава "Безопасност".



Този уред е автоматична перална машина.



11.1 НОН-СТОП програма – Пране и сушене



Не всички програми са съвместими с функцията за сушене. Програмата OneGo сама по себе си е пълна програма за изпиране и сушене.


Можете да перете и сушите своето пране, като зададете „програма нон-стоп“. Постъпете по следния начин:




1. Натиснете бутона Вкл./Изкл. за няколко секунди, за да активирате уреда.
2. Заредете прането дреха по дреха.

3. Сложете перилен препарат и омекотител в съответните отделения.
4. Изберете с програматора, програмата за пране. По подразбиране уредът е само в режим на изпиране и индикаторът за Режим - Изпиране бутон е включен. Дисплеят показва температурата и скоростта на центрофугиране по подразбиране. Ако е необходимо, ги променете съгласно прането Ви. Дисплеят също показва максималното препоръчително натоварване за фазата на изпиране.
5. Задайте желаните опции, ако са налични.
6. Докоснете бутона Режим - Изсушаване, за да активирате и функцията за сушене. И двата индикатора за Режим - Изпиране и Режим - Изсушаване бутони са включени. Индикаторите  и  се появяват на дисплея. Дисплеят

също показва максималното препоръчително зареждане за програма изпране и сушене (напр. 6 кг за памучни тъкани).

11.2 Пране и сушене – автоматични нива


1. Докосвайте бутона Автоматично сушене  многократно, докато дисплеят покаже желаното ниво на сухота. Индикаторите на дисплея светват съответно:


-  **Сухо за гладене:** за памучни дрехи;
-  **Сухо за прибиране:** за памучни и синтетични дрехи;
-  **Допълнително сушене:** за памучни дрехи.

Времето на дисплея показва продължителността на цикъла пране и сушене, изчислено при стандартно зареждане.






За добро изсушаване, с по-ниска консумация на енергия и за по-кратко време, уредът не позволява да зададете прекалено ниска скорост на центрофугиране на дрехи, които ще се перат и сушат.

2. Докоснете бутона Старт/Пауза  за да стартирате програмата. SensiCare измерването стартира.


На дисплея светва индикаторът  за заключена врата. Дисплеят също показва и оставащото време на програмата.


11.3 Пране и Сушене със зададено времетраене

1. Докосвайте бутона Сушене по време  многократно, за да зададете желаната стойност за време (вижте таблица „Сушене по време“ в глава „Програми“).

Индикаторът за ниво на сушене  се изключва, а индикаторът  светва.



При всяко докосване на този бутон стойността на времето за сушене се увеличава с 5 минути. На дисплея се показва зададената нова стойност на продължителност.

2. Натиснете бутона Старт/Пауза  за да стартирате програмата. SensiCare измерването стартира.

На дисплея светва индикаторът  за заключена врата.

Дисплеят също показва и оставащото време на програмата.

11.4 След завършване на програмата за сушене

- Уредът спира автоматично.
- Прозвучават звукови сигнали (ако са активирани).
- Появява се  на дисплея.
- Индикаторът на бутона Старт/Пауза изгасва. Индикаторът за заключена врата  изгасва. Уредът продължава да работи с фазата за защита от намачкване за още приблизително 30 минути или повече, ако опцията за защита от намачкване е била зададена. Фазата против намачкване намалява появяването на гънки. Можете да извадите прането преди да завърши фазата за намаляване на гънките. За по-добри резултати препоръчваме да извадите прането, когато фазата е почти приключила или приключила.


Индикаторът  остава включен.

- Натиснете бутона Вкл./Изкл. за няколко секунди, за да изключите уреда.




Няколко минути след края на програмата енергоспестяващата функцията автоматично изключва уреда.

1. Извадете прането от уреда.
2. Уверете се, че барабанът е празен.




-  След фазата на сушенем, почистете барабана, уплътнението и вътрешността на люка с влажна кърпа.


12. ВСЕКИДНЕВНА УПОТРЕБА – САМО СУШЕНЕ

-  **ВНИМАНИЕ!**
Вж. глава "Безопасност".


-  Този уред е автоматична перална машина.




12.1 Подготовка за сушене

1. Натиснете бутона Вкл./Изкл. за няколко секунди, за да активирате уреда.
2. Заредете прането дреха по дреха.
3. Завъртете програматора до програма, подходяща за тъканите, които трябва да изсушите. По подразбиране уредът е само в режим на изпиране и индикаторът за Режим - Изпиране бутон е включен.
4. Докоснете Режим - Изсушаване бутон и Режим - Изпиране бутон, за да изпълните само изсушаване. Индикаторът на Режим - Изсушаване бутон светва и индикаторът на Режим - Изпиране бутон се изключва. Индикаторите  и  се появяват на дисплея и индикаторът  изчезва.


-  При сушене на голямо количество пране, с цел получаване на добри резултати, се уверете, че самото пране не се е оплело и е равномерно разпределено в барабана.


12.2 Сушене – автоматични нива

1. Докосвайте бутона Автоматично сушене  многократно, докато дисплеят покаже желаното ниво на сухота. Индикаторите на дисплея светват съответно:

- a.  **Сухо за гладене:** за памучни дрехи;
- b.  **Сухо за прибиране:** за памучни и синтетични дрехи;
- c.  **Допълнително сушене:** за памучни дрехи.




Дисплеят показва времетраенето на програмата за сушене.

2. Натиснете бутона Старт/Пауза , за да стартирате програмата.


На дисплея светва индикаторът  за заключена врата.

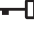
Дисплеят също показва и оставащото време на програмата.

12.3 Сушене за определено време

1. Докосвайте бутона Сушене по време  многократно, за да зададете желаната стойност за време (вижте таблица „Сушене с време“ в глава „Програми“). Индикаторът за ниво на сушене  се изключва, а индикаторът  светва.

При всяко докосване на този бутон стойността на времето за сушене се увеличава с 5 минути. На дисплея се показва зададената нова стойност на продължителност.




2. Докоснете бутона Старт/Пауза , за да стартирате програмата.


На дисплея светва индикаторът  за заключена врата.

Дисплеят също показва и оставащото време на програмата.


12.4 След завършване на програмата за сушене

- Уредът спира автоматично.

- Прозвучават звукови сигнали (ако са активирани).
- Появява се  на дисплея.
- Индикаторът на бутона Старт/Пауза изгасва. Индикаторът за заключена врата  изгасва. Уредът продължава да работи с фазата за защита от намачкване за още приблизително 30 минути или повече, ако опцията за защита от намачкване е била зададена. Фазата против намачкване намалява появяването на гънки. Можете да извадите прането преди да завърши фазата за намаляване на гънките. За по-добри резултати препоръчваме да извадите прането, когато фазата е почти приключила или приключила. Индикаторът  остава включен.
- Натиснете бутона Вкл./Изкл. за няколко секунди, за да изключите уреда.

 Няколко минути след края на програмата енергоспестяващата функция автоматично изключва уреда.

1. Извадете прането от уреда.
2. Уверете се, че барабанът е празен.

 След фазата на сушенем, почистете барабана, уплътнението и вътрешността на люка с влажна кърпа.

13. МЪХ ОТ ДРЕХИТЕ

По време на ФАЗА ПРАНЕ И/ИЛИ СУШЕНЕ, някои видове тъкани (полар, вълна, суичъри) могат да отделят мъх.

Така отделеният мъх може да полепне по тъканите през следващия цикъл.

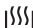

Този недостатък се увеличава при техническите тъкани.


За да предотвратите отделянето на мъх от прането, ние Ви препоръчваме да:

- Не перете тъмни материали след изпиране и изсушаване на леки цветни тъкани (кърпи за ръце, вълна, суичъри) и обратно.
- Сушете тези тъкани на простор след първото им изпиране.
- Почистете филтъра за източване.
- След фазата на сушене почистете основно празния барабан,

уплътнението и вратичката с влажна кърпа.

За да премахнете мъха от барабана, задайте специална програма:

- Изпразнете барабана.
- Почистете барабана, уплътнението и люка с влажна кърпа.
- Задайте програмата Автоматично почистване и Режим - Изсушаване  заедно, за да активирате действието против мъх.
- Натиснете бутона Старт/Пауза , за да стартирате програмата.

 Ако уреда се използва редовно, извършвайте програмата за почистване редовно.

14. ПРЕПОРЪКИ И СЪВЕТИ



ВНИМАНИЕ!
Вж. глава "Безопасност".

14.1 Зареждане на прането

- Разделете прането на: бяло пране, цветно пране, изкуствени тъкани, фини тъкани и вълна.
- Спазвайте инструкциите за пране, обозначени на етикетите.

- Не поставяйте заедно бяло и цветно пране.
- Някои цветни дрехи може да се обезцветят при първото пране. Препоръчваме ви в началото да ги изпирате отделно.
- Закопчайте калъфките за възглавници, затворете циповете, куките на копчетата и копчетата с клипс. Закопчайте колани.
- Изпразнете джобовете и разгънете.
- Обърнете наопаки многослойни тъкани, вълна и дрехи с шампи.
- Предварително третирайте упорити петна.
- Измийте със специален препарат за упорити петна.
- Внимавайте с пердетата. Отстранете куките и поставете пердетата в торба за пране или калъфка за възглавница.
- Не перете пране без подгъви или със закъсано.
- Използвайте торбичка за пране, за да перете малки и/или деликатни елементи (например сутиени без банел, колани, чорапогащи и др.).
- Много малко заредено пране може да причини проблеми с баланса на центрофугирането, което води до силни вибрации. Ако това се случи:
 - a. Прекъснете програмата и отворете вратата (вижте глава "Ежедневна употреба");
 - b. ръчно препоредете прането, така че да е равномерно разпределено в барабана;
 - c. натиснете бутона Старт/Пауза. Фазата на центрофугиране продължава.

14.2 Упорити петна

За някои петна водата и препаратата не са достатъчни.

Препоръчваме предварително да обработите тези петна, преди да поставите дрехите в уреда.

Има специални препарати за отстраняване на петна. Използвайте специалния препарат за отстраняване на петна, който е приложен за вида петно и тъкан.

14.3 Препарати и други третирания

- Използвайте само перилни препарати и други третирания, предназначени за употреба в перална машина:
 - прах за пране при всички видове тъкани, без деликатни. За предпочитане са перилни препарати на прах със съдържание на белина за бели дрехи и дезинфекция на прането
 - течни перилни препарати, за предпочитане при програми за пране с ниска температура (60 °C макс.) при всички видове тъкани или по специално за вълнените тъкани.
- Не смесвайте различни видове перилни препарати.
- За да щадите околната среда, не използвайте по-голямо количество миещ препарат, отколкото е необходимо.
- Следвайте инструкциите, които ще откриете на опаковките на препаратите или другите продукти, без да надвишавате посоченото максимално ниво (**MAX**).
- Използвайте препоръчаните препарати за вида и цвета на тъканта, температурата на програмата и нивото на замърсяване.

14.4 Екологични съвети

- Задайте програма без предпране за пране на дрехи с нормално замърсяване.
- Винаги стартирайте програма за измиване с максимално допустимия обем пране.
- Ако предварително третирате петната или използвате препарат за премахване на петна, изберете програма с ниска температура.
- За да използвате правилното количество препарат, проверете твърдостта на водата в домашната ви система. Вижте "Твърдост на водата".

14.5 Твърдост на водата

Ако твърдостта на водата в района ви е висока или умерена, препоръчваме да използвате омекотител за вода за перални машини. В райони, където твърдостта на водата е мека, не е необходимо да използвате омекотител за вода.

За да разберете твърдостта на водата във вашия район се свържете с местната водоснабдителна компания.

Използвайте правилното количество омекотител за вода. Спазвайте инструкциите, които ще откриете на опаковката на продукта.

14.6 Съвети за сушене

Подготовка на цикъла на сушене

- Отворете крана за вода.
- Проверете дали маркуча за канала е свързан правилно. За повече информация вижте глава "Инсталиране".
- За максималните количества пране при сушене вижте таблиците за сушилните програми.





14.7 Елементи, неподходящи за сушене

Не задавайте сушилна програма за следните видове пране:

- Синтетични пердета.
- Облекла с метални елементи.
- Найлонови чорапи.
- Юргани.
- Кувертюри за легло.
- Завивки.
- Анораци.
- Спални чували.
- Тъкани с останали по тях спрейове за коса, разтворители за лак и подобни материали.
- Облекла с пенокаучук или материали подобни на пенокаучук.

14.8 Етикети на дрехите

При сушене на прането спазвайте инструкциите на производителя, показани на етикетите:

-  = изделието е годно за барабанно сушене
-  = сушене при висока температура
-  = сушене при понижена температура
-  = изделието не е годно за барабанно сушене.

14.9 Времетраене на цикъла на сушене

Времето на сушене е различно в зависимост от:

- скоростта на последното центрофугиране
- остатъчната влажност
- типа пране
- теглото на зареденото пране

14.10 Допълнително сушене

Ако прането е още влажно след приключване на програмата за сушене, изберете отново кратък цикъл на сушене.



ВНИМАНИЕ!

За да предотвратите намачкване и свиване, не сушете прането прекалено дълго.

14.11 Основни препоръки

В таблицата «Програми за сушене» ще намерите **средните** времена на сушене.

Опитът ще ви помогне по-добре да сушите прането. Отбелязвайте си времетраенето на циклите, които вече сте изпълнили.

За да избегнете натрупването на статично електричество в края на сушилния цикъл:

1. През перилната фаза използвайте препарат за кондициониране на тъкани.
2. Използвайте кондициониращ препарат, който е специално предназначен за барабанни сушилни.

Когато програмата за сушене приключи, извадете бързо прането.

15. ГРИЖИ И ПОЧИСТВАНЕ



ВНИМАНИЕ!
Вж. глава "Безопасност".

15.1 Външно почистване

Почиствайте уреда само с мек сапун и топла вода. Подсушете напълно всички повърхности.



ПРЕДУПРЕЖДЕНИЕ!
Не използвайте алкохол, разтворители или химически продукти.



ПРЕДУПРЕЖДЕНИЕ!
Не почиствайте металните повърхности с препарати на хлорна основа.

15.2 Отстр. На Котл. Кам.



Ако твърдостта на водата в района ви е висока или умерена, препоръчваме да използвате препарат за премахване на котлен камък от водата за перални машини.

Редовно проверявайте барабана, за да проверявате за котлен камък.

Обикновените препарати съдържат омекотител, но препоръчваме от време на време да пускате цикъл с празен барабан и препарат за премахване на котлен камък.



Винаги спазвайте инструкциите, които ще откриете на опаковката на продукта.

15.3 Профилактично пускане на програма за пране

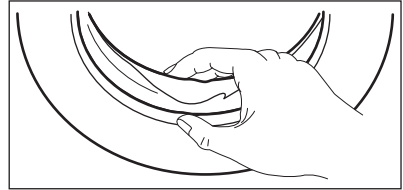
Дългата и прекомерна употреба на програми с ниска температура може да причини натрупвания на препарат, мъхчета, да развие бактерии в барабана и ваничката. Това може да отделя лоши миризми и плесен. За да елиминирате тези натрупвания и

почистите вътрешната част на уреда, редовно пускате поддържащо пране (поне веднъж месечно):



Вижте глава "Почистване на барабана".

15.4 Уплътнение на вратичката



Редовно оглеждайте уплътнението и премахвайте всякакви предмети от вътрешната му част.

15.5 Почистване на барабана

Редовно проверявайте барабана, за да предотвратите образуването на ръжда.

Почиствайте барабана със специални продукти за неръждаема стомана.




Винаги спазвайте инструкциите, които ще откриете на опаковката на продукта.

За пълно почистване:

- Извадете всичкото пране от барабана.
- Изпълнете програма Автоматично почистване. За повече подробности вижте таблицата с програмите за пране.

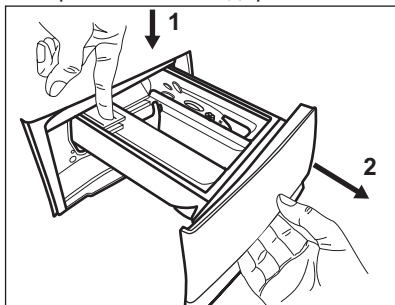


Понякога, в края на цикъла дисплеят може да показва иконата  това е препоръка за извършване на "почистване на барабан"

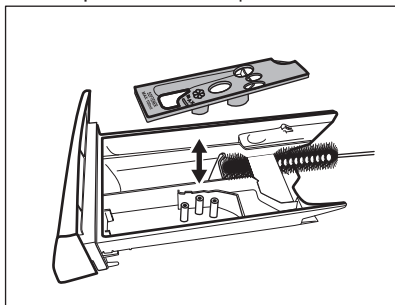
15.6 Почистване на дозатора за миялен препарат

За да предотвратите възможни натрупвания от засъхнали препарати или сплъстен омекотител и/или мухъл в отделението на препаратите, от време на време извършвайте следната почистваща процедура:

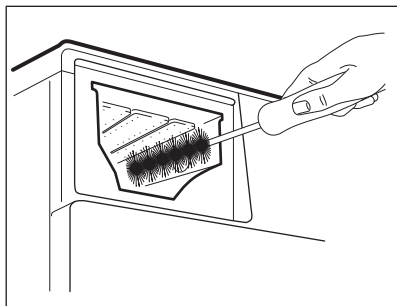
1. Отворете чекмеджето. Натиснете надолу клапана, както е показано на картинката и го издърпайте.



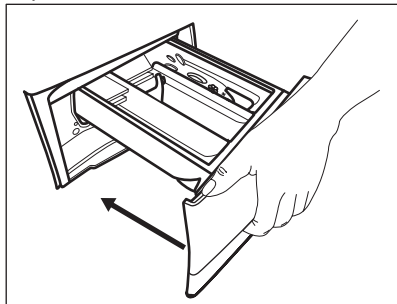
2. Премахнете горната част от отделението на препаратите, за да подпомогнете почистването и го измийте на течаща топла вода, за да премахнете всякакви следи от натрупан препарат. След почистване, поставете горната част обратно на позицията и.



3. Уверете се, че всички остатъци от препарат са премахнати от горната и долната част на прореза. Използвайте малка четка, за да почистите прореза.



4. Вкарайте отделението за препарат във водещите релси и го затворете. Пуснете програма за изплакване без никакви дрехи в барабана.



15.7 Почистване на помпата за източване



ВНИМАНИЕ!

Изключете щепсела от контакта.



Редовно преглеждайте филтъра на помпата за източване и се уверете, че е чист.

Почиствайте помпата за източване, ако:

- Уредът не източва водата.
- Барабанът не се върти.
- Уредът издава необичайни шумове поради блокирала помпа за източване.
- На дисплея се показва код на аларма **E20**.

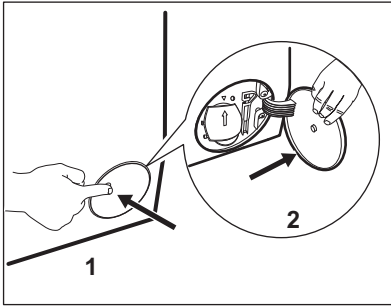


ВНИМАНИЕ!

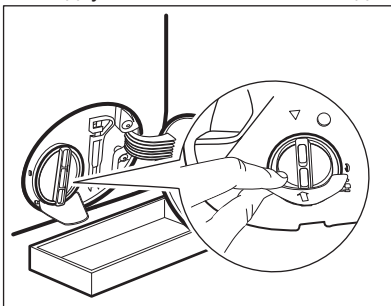
- Не отстранявайте филтъра, докато уредът работи.
- Не почиствайте помпата, ако водата в уреда е гореща. Изчакайте докато водата изстине.

Продължете както следва, за да почистите помпата:

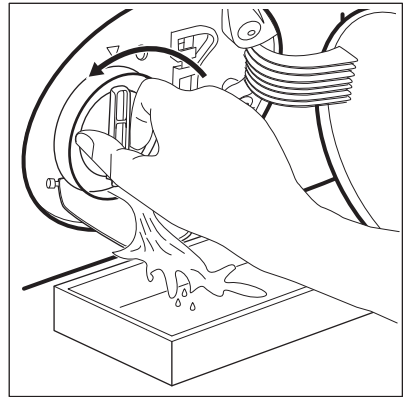
1. Отворете капака на помпата.



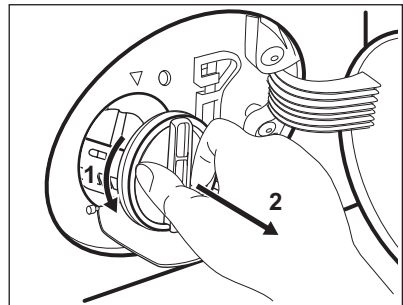
2. Поставете подходяща купа под отвора на помпата за източване, за да събере водата, която ще изтече.
3. Отворете канала надолу. При отстраняване на филтъра винаги трябва да имате кърпа подръка за подсушаване на изтеклата вода.



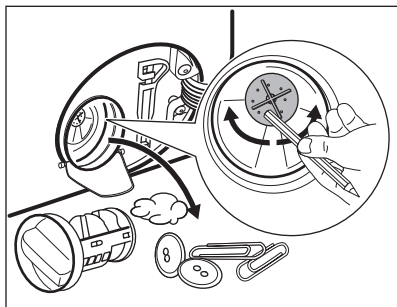
4. Завъртете филтъра на 180 градуса обратно на часовниковата стрелка, за да го отворите, без да го изваждате. Оставете водата да се изтече.



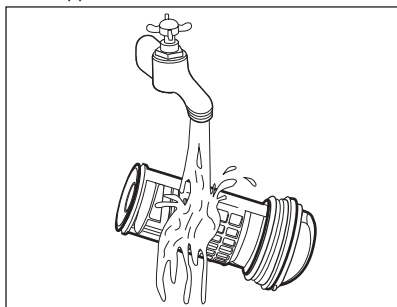
5. Когато купата се напълни с вода, отново завийте филтъра и изпразнете контейнера.
6. Повторете стъпки 4 и 5, докато водата спред да се изтича.
7. Завъртете филтъра обратно на часовниковата стрелка, за да го извадите.



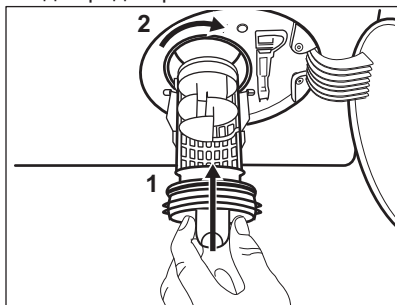
8. Ако е необходимо, премахнете мъха и предмети от прореза на филтъра.
9. Уверете се, че роторът на помпата се върти. В противен случай се свържете с оторизирания сервизен център.



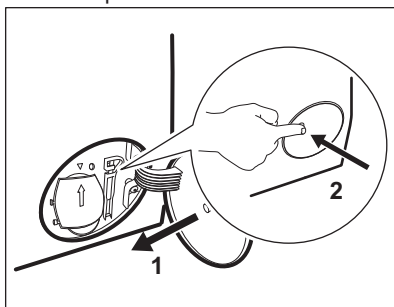
10. Почистете филтъра под течаща вода.



11. Сложете го обратно в специалния водач, като завъртите по часовниковата стрелка. Уверете се, че сте затегнали филтъра, за да предотвратите течове.



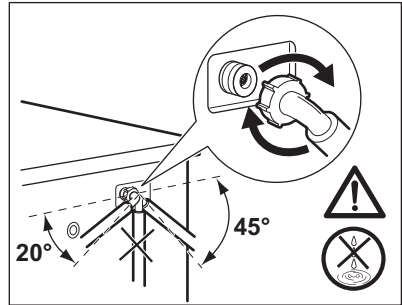
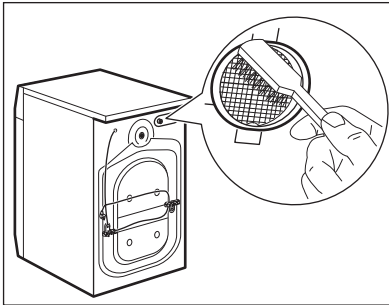
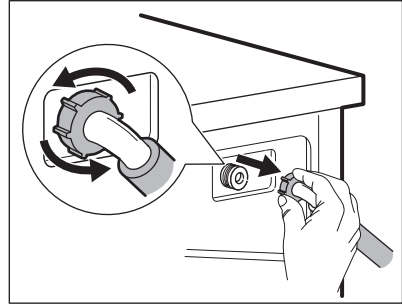
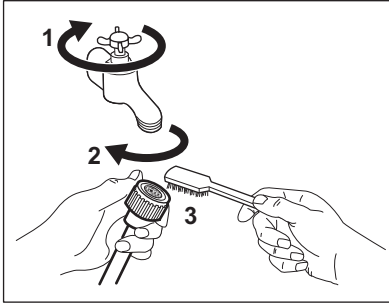
12. Затворете капака на помпата.



Когато източите водата чрез процедурата за аварийно източване, трябва пак да активирате системата за източване:

- a. Поставете 2 литра вода в отделението за пране на дозатора.
- b. Стартирайте програмата, за да източите водата.

15.8 Почистване на маркуча за подаване на вода и филтъра на вентила



15.9 Аварийно източване

Ако уреда не може да източи водата, извършете същата процедура, описана в параграф 'Почистете помпата за източване'. При необходимост почистете помпата.

Когато източите водата чрез процедурата за аварийно източване, трябва пак да активирате системата за източване:

1. Поставете 2 литра вода в отделението за пране на дозатора.
2. Стартирайте програмата, за да източите водата.

15.10 Предпазни мерки срещу замръзване

Ако уредът е инсталиран на място, където температурата може да достигне стойности от около 0° C или по-ниско, отстранете останалата вода

от маркуча за подаване на вода и помпата за източване.

1. Изключете щепсела от контакта.
2. Затворете крана за водата.
3. Поставете двата края на маркуча за подаване на вода в контейнер и оставете водата да изтече от маркуча.
4. Изпразнете помпата за източване. Вижте процедурата за аварийно източване.
5. Когато помпата за източване е празна, поставете маркуча за подаване на вода отново.



ВНИМАНИЕ!

Уверете се, че температурата е по-висока от 0 °C преди да използвате отново уреда. Производителят не е отговорен за щети, причинени от ниска температура.

16. ОТСТРАНЯВАНЕ НА НЕИЗПРАВНОСТИ




ВНИМАНИЕ!


Вж. глава "Безопасност".

16.1 Въведение



Уредът не се включва или спира по време на работа.

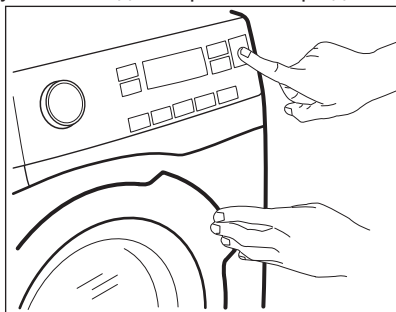
Първо се опитайте да намерите решение на проблема (вижте таблицата). Ако проблемът продължи, се обърнете към оторизирания сервизен център.

В случай на проблеми прозвучава звуков сигнал, дисплея показва алармен код и бутона Старт/Пауза  може да премигва продължително:

- **EHO** - Електрозахранването не е стабилно. Изчакайте, докато електрозахранването се стабилизира.
- **E91** - Липсва комуникация между електронните компоненти и уреда. Изключете и включете отново. Програмата не завърши правилно или уредът спря прекалено рано. Ако кодът за алармата се появи отново, обърнете се към оторизирания сервизен център.
- **E10** - Уредът не се пълни с вода правилно. След подходящата проверка стартирайте уреда отново, като натиснете бутона Старт/Пауза ; уредът се опитва да поднови цикъла. Ако грешката не се поправи, кодът за аларма ще се появи отново.
- **E20** - Уредът не източва водата.
- **E40** - Вратата на уреда е отворена или не е затворена правилно. Моля, проверете вратата!



Ако уредът е претоварен, премахнете някои неща от барабана и/или оставете вратичката затворена докато натискате бутона Старт/Пауза  и индикаторът  спре да мига (вижте картинката




по-долу).



ВНИМАНИЕ!

Деактивирайте уреда преди извършването на каквато и да било проверка.

16.2 Възможни неизправности

Проблем	Възможно решение
Програмата не стартира.	<ul style="list-style-type: none"> Уверете се, че щепселът е включен в контакта. Уверете се, че вратичката на уреда е затворена. Уверете се, че няма повреден бушон в електрическата кутия. Уверете се, че бутона Старт/Пауза  е натиснат. Ако сте задали отложен старт, отменете настройката или изчакайте края на отброяването. Изключете функцията за защита за деца, ако е включена. Проверете позицията на копчето на избраната програма.
Уредът не се пълни с вода правилно.	<ul style="list-style-type: none"> Уверете се, че кранът на водата е отворен. Уверете се, че налягането на водата не е твърде ниско. За тази информация се обърнете към местното водоснабдително дружество. Уверете се, че кранът на водата е запушен. Уверете се, че филтърът на маркуча и филтърът на вентила не са запушени. Вижте „Грижи и почистване“.
Уредът се пълни с вода и веднага източва	<ul style="list-style-type: none"> Уверете се, че маркучът за източване е правилно позициониран. Маркучът може да е поставен твърде ниско. Вижте „Инструкции за инсталация“.
Уредът не източва водата.	<ul style="list-style-type: none"> Уверете се, че каналът на водата не е запушен. Уверете се, че маркучът за източване не е прегънат или усукан. Уверете се, че свързването на маркуча за източване е правилно. Задайте програмата за източване, ако сте задали програма без фаза на източване. Задайте програма за източване, ако зададете опция, която завършва с вода в барабана.
Фазата на центрофугиране не действа или цикълът на пране трае по-дълго от обикновено.	<ul style="list-style-type: none"> Задайте програма за центрофугиране. Разпределете ръчно дрехите в барабана и стартирайте отново центрофугирането. Този проблем може да е причинен от проблем в баланса.
По пода има вода.	<ul style="list-style-type: none"> Уверете се, че маркучите са здраво прикрепени към уреда и няма теч от мятото на свързване. Уверете се, че маркучът за подаване на вода и маркучът за източване на вода не са повредени. Уверете се, че използвате правилния перилен препарат, в правилното количество.

Проблем	Възможно решение
Не можете да отворите люка на уреда.	<ul style="list-style-type: none"> • Уверете се, че програма на изпиране, която свършва с вода в барабана е избрана. • Уверете се, че програмата за пране е приключила. • Задайте програмата за източване или центрофугиране, ако има вода в барабана. • Проверете дали уредът получава електрическа енергия. • Този проблем може да е причинен от повреда на уреда. Свържете се с оторизиран сервизен център. Ако се наложи да отворите вратата, моля, прочетете внимателно „Извънредно отваряне на врата“.
Уредът издава необичаен шум и вибрира.	<ul style="list-style-type: none"> • Уверете се, че уредът е правилно нивелиран. Вижте „Инструкции за инсталация“. • Уверете се, че опаковката и/или транспортните болтове са премахнати. Вижте „Инструкции за инсталация“. • Добавете още пране в барабана. Зареденото количество пране е твърде малко.
Времетраенето на програмата се увеличава или намалява по време на извършването на програмата.	<ul style="list-style-type: none"> • Функцията SensiCare System е способна да нагласи времетраенето на програмата според типа и количеството пране. Вижте „Функция SensiCare System измерване на товара“ в глава „Ежедневна употреба“.
Резултатите от прането не са задоволителни.	<ul style="list-style-type: none"> • Увеличете количеството перилен препарат или използвайте друга марка. • Използвайте специални продукти, за да отстраните упоритите петна, преди изпиране. • Уверете се, че сте задали правилната температура. • Намалете зареденото пране.
Прекалено много пяна в барабана по време на цикъл на изпиране.	<ul style="list-style-type: none"> • Намалете количеството на препарата.
След цикъла на изпиране има някой остатъци от препарат в отделието.	<ul style="list-style-type: none"> • Уверете се, че преградата е в правилна позиция (НАГОРЕ за прах за пране - НАДОЛУ за течен препарат). • Уверете се, че използвате препарат, който съответства на индикациите в потребителското ръководство.
Уредът не изсушава или не изсушава до желаното ниво.	<ul style="list-style-type: none"> • Отворете крана за вода. • Уверете се, че филтърът за оттичане не е запушен. • Намалете зареденото количество. • Уверете се, че сте задали правилен цикъл, ако е необходимо задайте отново кратко време на сушене.

Проблем	Възможно решение
По прането има мъх с различни цветове.	<p>Тъканите, изпрани при предходния цикъл, са отделили мъх с различен цвят:</p> <ul style="list-style-type: none"> • Фазата на сушене спомага за елиминиране на мъхчетата. • Почистете дрехите с ролка за мъх/влакна. <p>В случай на прекалено голямо количество мъх в барабана, пуснете специалната програма, за да го почистите (за повече информация вижте „Мъх по тъканите“).</p>

След проверката включете уреда. Програмата продължава от момента на прекъсване.

Ако проблемът се появи отново, се обърнете към оторизирания сервизен център. Ако дисплеят показва други кодове за аларма, деактивирайте и активирайте уреда. Ако проблемът продължи, се обърнете към оторизирания сервизен център.

16.3 Извънредно отваряне на врата

В случай на проблеми със захранването или с функционирането на уреда, вратичките остават заключени. Програмата за измиване продължава, когато захранването се възстанови. Ако в случай на проблем вратичките останат заключени, има възможност да ги отворите като използвате функцията "Аварийно отключване".

Преди да отворите вратичката:



ПРЕДУПРЕЖДЕНИЕ!
Опасност от изгаряния!
 Уверете се, че температурата на водата не е прекалено висока и прането не е прекалено горещо. Ако се налага, изчакайте докато се охладят.



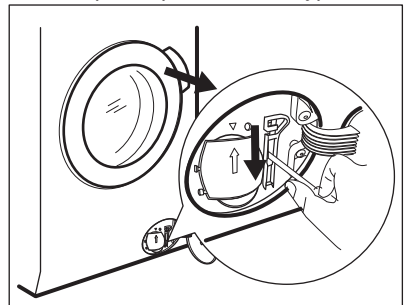
ПРЕДУПРЕЖДЕНИЕ!
Опасност от наранявания! Уверете се, че барабанът не се върти. Ако се налага, изчакайте докато барабанът спре да се върти.



Уверете се, че нивото на водата в барабана не е прекалено високо. Ако е необходимо, продължете с аварийно източване (Вж. "Аварийно източване" в глава "Грижи и почистване").

Отворете вратичката, постъпете по следния начин:

1. Натиснете бутон Вкл./Изкл., за да изключите уреда.
2. Изключете щепсела от контакта.
3. Отворете клапата на филтъра.
4. Дръпнете два пъти спусъка за аварийно отключване надолу и отворете вратичката на уреда.



5. Извадете прането и след това затворете вратичката на уреда.
6. Затворете капака на филтъра.

17. ДАННИ ЗА ПОТРЕБЛЕНИЕТО



Посочените стойности са получени в лабораторни условия със съответните стандарти. Те могат да варират поради различни причини: количеството и вида на прането и околната температура. Налягането на водата, захранващото напрежение и температурата на подаваната вода могат също да повлияят на продължителността на програмата за изпиране.



Техническите спецификации могат да бъдат променяни без предизвестие с цел подобряване на качеството на продукта.



По време на програмата за пране, технологията ProSense може променя продължителността на програмата и консумацията на вода и енергия. За повече детайли вижте параграф „Измерване на пране ProSense“ в глава „Ежедневна употреба“.

Programmes (Програми)	Количество пране (кг)	Енергийна консумация (kWh)	Потребление на вода (литри)	Приблизителна продължителност на програмата (минути)
Памучни тъкани 60°C	10	1.70	85	205
Памук ECO Енергоспестяваща програма за памук 60°C ¹⁾	10	0.92	61	275
Памучни тъкани 40°C	10	1.30	85	205
Синтетика 40°C	4	0.78	55	130
Фини тъкани 40°C	4	0.60	63	91
Вълна/Ръчно пране 30°C	1.5	0.35	57	60

¹⁾ „Енергоспестяваща програма за памук“ при 60°C с товар от 10 кг е еталонната програма за данните, въведени в етикета за енергийна ефективност, в съответствие с директива 96/60/ЕС.

18. ТЕХНИЧЕСКИ ДАННИ

Измерение	Ширина/ Височина/ Дълбочина/ Обща дълбочина	600 мм/ 850 мм/ 631 мм/ 660 мм
Свързване в електрическата мрежа	Волтаж Приблизителна мощност Предпазител Честота	230 V 2200 W 10 A 50 Hz

Ниво на защита срещу навлизане на твърди частици и влага, осигурено от защитното покритие, освен в случаите, когато оборудването с ниско напрежение не разполага със защита срещу влага		IPX4
Водоснабдяване ¹⁾		Студена вода
Налягане на водоснабдяването	Минимално Максимално	0,5 бара (0,05 MPa) 8 бара (0,8 MPa)
Максимално количество заредено пране	Cotton (Памук)	10 кг
Максимално количество заредено сухо пране	Cotton (Памук) Синтетика	6 кг 4 кг
Скорост на центрофуга	Максимално	1550 об./мин

¹⁾ Свържете маркуча за водоснабдяване към кран с резба 3/4" цола.

19. ПРИНАДЛЕЖНОСТИ

19.1 Достъпно на www.electrolux.com/shop или от оторизиран представител



Само подходящите аксесоари одобрени от ELECTROLUX осигуряват стандартите за безопасност на уреда. Ако неодобрени част се използват, всякакви претенции ще са невалидни.

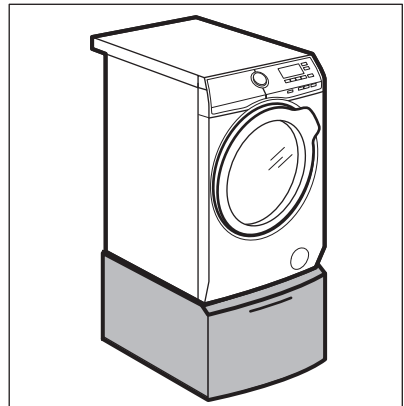
19.2 Фиксиране на комплекта с табелите (4055171146)

Наличен при оторизиран дилър.

Ако монтирате уреда върху цокъл, застопорете уреда във фиксиращите плочи.

Внимателно прочетете приложените към аксесоара инструкции.

19.3 Поставка с чекмедже





За повдигане уреда и улесняване на поставянето и разтоварването на пране.

Чекмеджето може да се използва за съхранение на предмети, например: кърпи, почистващи продукти и др.

Внимателно прочетете приложените към аксесоара инструкции.

20. ОПАЗВАНЕ НА ОКОЛНАТА СРЕДА

Рециклирайте материалите със символа . Поставете опаковките в съответните контейнери за рециклирането им. Помогнете за опазването на околната среда и човешкото здраве, както и за рециклирането на отпадъци от

електрически и електронни уреди. Не изхвърляйте уредите, означени със символа , заедно с битовата смет. Върнете уреда в местния пункт за рециклиране или се обърнете към вашата общинска служба.

www.electrolux.com/shop



157016560-A-122018

