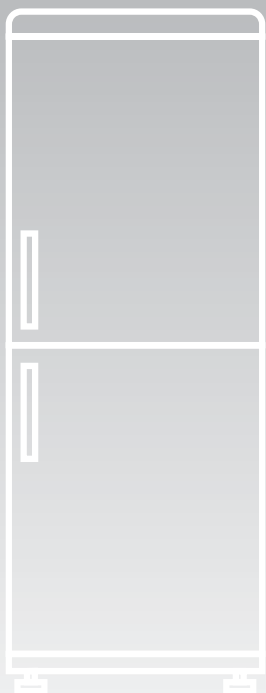


РЪКОВОДСТВО ЗА ЕКСПЛОАТАЦИЯ И ПОДДРЪЖКА



ИНФОРМАЦИЯ ЗА БЕЗОПАСНОСТ	189
МОНТАЖ	191
РАБОТА	192
СЪХРАНЯВАНЕ	199
ЗАМРАЗЯВАНЕ	200
РАЗМРАЗЯВАНЕ	200
ПОДДРЪЖКА И ПОЧИСТВАНЕ	201
ПЕСТЕНЕ НА ЕНЕРГИЯ	201
ИЗБЯГВАНЕ НА ШУМ	202
ВЪЗМОЖНОСТ ЗА ОБРЪЩАНЕ НА ПОСОКАТА НА ОТВАРЯНЕ ВРАТАТА (МЕХАНИЧНО)	202
ПРЕКЪСВАНЕ НА УПОТРЕБАТА НА УРЕДА	203
ОТСТРАНЯВАНЕ НА ПРОБЛЕМИ	204

Благодарим ви за покупката на този уред

Преди да използвате хладилника, прочетете внимателно настоящото ръководство с инструкции, за да се възползвате напълно от неговите характеристики.

Запазете документацията за справки в бъдеще или за други потребители.

Този уред е предназначен единствено за домашна употреба или подобни приложения, като например:

- кухненската зона за персонал в магазини, офиси и други работни среди
- в селски стопанства, от клиента на хотели, мотели и други среди от жилищен тип
- места за краткосрочно настаняване със закуска (квартири под наем)
- за кетъринг услуги и подобни приложения, които не са за продажба на дребно.

Този уред трябва да се използва само за съхранение на храна. Всяка друга употреба се счита за опасна и производителят не носи отговорност за никакви пропуски.

Освен това се препоръчва да се запознаете с гаранционните условия.

#### ИНФОРМАЦИЯ ЗА БЕЗОПАСНОСТ

- Преди да извършвате някакви действия, извадете захранващия кабел от контакта.
  - Хладилната система, разположена зад и във вътрешността на хладилника съдържа хладилен агент. Затова внимавайте да не повредите тръбите.
  - Ако забележите теч в хладилната система, не докосвайте контакта и не използвайте открит пламък.
- Отворете прозореца и оставете в помещението да нахлуе въздух.
- След това се обадете на сервизен център за ремонт.
- Не стържете с нож или остър предмет за премахване на възникнали скреж или лед. С тези предмети можете да повредите охлаждащата верига, разливите от която може да предизвикат пожар или увреждане на очите.
  - Не монтирайте уреда на влажни, мазни или прашни места, нито излагайте уреда на директна слънчева светлина и вода.
  - Не монтирайте уреда близо до нагреватели или възпламеними материали.
  - Не използвайте удължителни кабели или адаптери.
  - Не дърпайте и не сгъвайте захранващия кабел прекалено и не докосвайте щепсела с мокри ръце.
  - Внимавайте да не повредите щепсела и/или захранващия кабел; това може да предизвика токов удар или пожар.
  - Препоръчва се да поддържате щепсела чист; натрупаните остатъци от прах по щепсела може да предизвикат пожар.
  - Не използвайте механични устройства или друго оборудване за ускоряване на процеса на размразяване.
  - Избягвайте на всяка цена използването на открит пламък или електрическо оборудване, като нагреватели, почистващи уреди с пара, свещи, маслени лампи и подобни, за да ускорите процеса на размразяване.
  - Не използвайте и не съхранявайте възпламеними спрейове, като спрей за боядисване, до хладилника, тъй като това може да предизвика експлозия или пожар.

- Не използвайте електрически уреди в отделенията за съхранение на храна, освен ако те не са от типа, препоръчан от производителя.
  - Не поставяйте и не съхранявайте възпламеними или силно летливи материали, като етер, бензин, горивен газ, пропан, кутии с аерозолен спрей, лепила, чист спирт и др. Тези материали могат да предизвикат експлозия.
  - Не съхранявайте лекарства или материали за изследвания в хладилника. Когато трябва да се съхрани материал, изискващ стриктен контрол на температурата на съхранение, е възможно той да се развали или да настъпи неконтролирана реакция, която да доведе до рискове.
  - Не препречвайте вентилационните отвори в корпуса на уреда или във вградената структура.
  - Не поставяйте предмети и/или контейнери, пълни с вода, върху уреда.
  - Не извършвайте ремонти по хладилника. Всички намеси трябва да се извършват единствено от квалифициран персонал.
- Този уред може да се използва от деца на 8 и повече години и от лица с намалени физически, сензорни или умствени възможности, или с липса на опит и знания, при условие, че е осигурен подходящ надзор или инструктаж по отношение на използването на уреда по безопасен начин и тези лица разбират потенциалните опасности. Не допускайте деца да си играят с уреда. Почистването и техническата поддръжка не трябва да се извършват от деца без надзор.
- Като завъртите бутона докрай обратно на часовниковата стрелка, ще чуете щракване, което означава, че уредът е изключен. Когато уредът е монтиран, електрическият кабел и контактът трябва да бъдат лесно достъпни. Контактът следва да е съвместим с щепсела на уреда. Ако не е, той трябва да се смени от упълномощен техник; не използвайте удължители и/или разклонители. Не докосвайте вътрешните части или замразената храна с влажни или мокри ръце, тъй като това може да причини измръзване. Избягвайте на всяка цена използването на открит пламък или електрически уреди, като нагреватели, почистващи уреди с пара, свещи, маслени лампи и подобни, за да ускорите процеса на размразяване. Не стържете с нож или остър предмет, за да премахнете наличния скреж или лед. Това може да повреди охлаждащата верига, като изтичането може да доведе до пожар или увреждане на очите. Този уред съдържа излъчвател на ултравиолетови лъчи. Не гледайте директно към източника на светлина.

за свободностоящ уред: „този хладилен уред не е предназначен за вграждане“.

### Бракуване на стар уред



Този уред е обозначен съгласно Европейската директива 2012/19/ЕС относно отпадъци от електрическо и електронно оборудване (ОЕЕО). ОЕЕО съдържат както замърсяващи вещества (които могат да имат отрицателни последици за околната среда), така и базови компоненти (които могат да се използват повторно). Важно е да подложите ОЕЕО на специфична обработка, за да премахнете и да изхвърлите правилно всички замърсители и да възстановите и рециклирате всички материали. Хората играят важна роля при гарантиране, че ОЕЕО няма да се превърнат в екологичен проблем; важно е да следвате някои основни правила:

- ОЕЕО не трябва да се третира като битова смет;
- ОЕЕО трябва да се предаде на съответните събирателни пунктове, управлявани от общински или от регистрирани компании. В много държави може да се предлага събиране и извозване на ОЕЕО по домовете.

В много държави, когато купувате нов уред, старият може да се върне на търговеца на дребно, който трябва да го вземе безплатно в замяна на новия уред, доколкото оборудването е от еквивалентен тип и има същите функции, както предоставеното оборудване.

### Съответствие

С поставяне на знака **CE** на този уред ние потвърждаваме съответствие с всички съответни европейски изисквания за безопасност и опазване на здравето и околната среда, които са приложими в законодателството за този уред.

### МОНТАЖ

#### ПРЕДУПРЕЖДЕНИЯ:

- Не поставяйте уреда на влажно или мокро място, тъй като това може да доведе до нарушаване на изолацията и да доведе до изтичане. Освен това може да се натрупа кондензация от външната страна на уреда.
- Не поставяйте уреда на места извън или в близост до източници на топлина или на пряка слънчева светлина. Уредът функционира правилно в рамките на следните диапазони на температурата на околната среда:

+разширен умерен (SN): „този хладилен уред е предназначен да се използва при температура на околната среда от 10 °С до 32 °С“;

+Умерен (N): „този хладилен уред е предназначен да се използва при температура на околната среда от 16 °С до 32 °С“;

+Субтропичен (ST): „този хладилен уред е предназначен да се използва при температура на околната среда от 16 °С до 38 °С“;

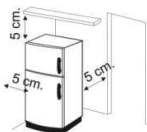
+Тропичен (T): „този хладилен уред е предназначен да се използва при температура на околната среда от 16 °С до 43 °С“;

+(Вижте табелката на уреда)

- Не поставяйте съдове с течност върху уреда.
- Преди да пуснете уреда да работи след окончателното инсталиране, изчакайте най-малко 3 часа.

1 Уверете се, че пространството около хладилника позволява достатъчна вентилация. На илюстрацията (фиг. 1) е показано минималното пространство, необходимо за монтажа на хладилника.

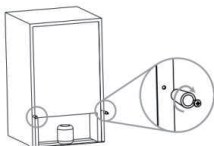
Поддържането на по-голямо пространство от стената ще доведе до намалена консумация на електричество. Използването на хладилника в пространство с размери, по-малки от посочените на илюстрацията по-долу (фиг. 1) може да доведе до неправилно функциониране, шум и повреди.



Фиг. 1

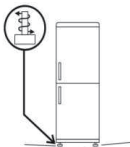
VG191

- 2 Ако има, поставете дистанционният елемент в средно положение в задната част на уреда (фиг. 2).



Фиг. 2

- 3 Регулирайте краката, за да осигурите стабилност на уреда и за да предотвратите възникването на вибрации и шум (фиг. 3). Ако предната част е по-висока от задната, вратата ще се затваря пол-лесно.



Фиг. 3

**ЗАБЕЛЕЖКА:**

Ако вашият хладилник е с покритие от неръждаема стомана или друго специално покритие, той може да е доставен със защита на повърхността, която трябва да се отстрани.

Не използвайте остри предмети за отстраняване на тази защита, тъй като може да повредите покритието.

**Електрическо свързване**

След доставката поставете уреда вертикално и изчакайте най-малко 2-3 часа, преди да го свържете към електрическата система. Преди да включите щепсела в контакта, проверете дали:

- Контактът е заземен и в съответствие със законодателството.
- Контактът може да издържа максималното натоварване от мощността на уреда, посочена на табелката на хладилника.
- Захранващото напрежение е в рамките на стойностите, посочени на табелката на хладилника.
- Каabelт не бива да се прегъва или притиска.
- Каabelт трябва да се проверява редовно и да се сменя единствено от упълномощен техник.
- Производителят не носи отговорност, когато тези мерки за безопасност не се спазват.


**Електрическа връзка  
(само за Обединеното кралство)**

Включете своя уред в контакта. Ако щепселът, който е доставен, не е подходящ

■ **ОТРЕЖЕТЕ ГО И ГО УНИЩОЖЕТЕ!**

Не трябва да го използвате с други уреди, а оголените проводници могат да бъдат опасни, ако някой го включи в контакта.

- Поставете подходящ щепсел по следния начин:

Свързване на клемите в щепсела	
Зелено-жълт проводник	Означен с буквата Е ИЛИ маркиран със символ за заземяване,  ИЛИ оцветен в зелено, ИЛИ оцветен в зелено и жълто.
Син проводник	Маркиран с N, ИЛИ оцветен в черно.
Кафяв проводник	Маркиран с L, ИЛИ оцветен в червено.

**Пускане на уреда**

Отстранете целия опаковъчен материал, който се намира вътре в уреда, и почистете с вода и сода за хляб или неутрален сапун.

След монтажа изчакайте 2-3 часа, за да позволите на хладилника/фризера да се стабилизира при нормална работна температура, преди да поставите в него пресни или замразени храни.

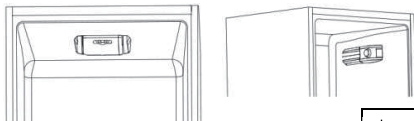
При изключване на захранващия кабел изчакайте най-малко пет минути, преди да рестартирате хладилника/фризера. След това уредът е готов за употреба.

**РАБОТА**

**Включване/изключване**

(С вътрешен въртящ бутон)

- Термостатът за управление на уреда е разположен вътре в хладилното отделение (фиг. 4).
- Завъртете бутона на термостата в положение, различно от „0“. При отваряне на вратата на хладилника лампата свети.
- Завъртането на бутона в положение „0“ напълно изключва уреда



Фиг. 4

**Регулиране на температурата (без дисплей)**



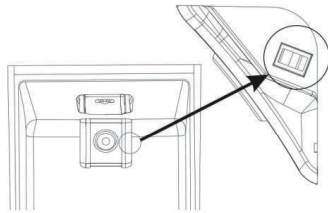
Фиг. 5

- Регулирането на двете отделения се извършва чрез завъртане на бутона на термостата (фиг. 5).
- Изберете желаното положение:
- За по-ниска температура в хладилника и фризера, чрез завъртане към МАХ+•••
- За по-висока температура в хладилника и фризера, чрез завъртане по посока на 0.

**Вентилатор на хладилното отделение**

(ако има)

Вентилаторът е предварително зададен на ИЗКЛ. За да го активирате, натиснете ключа (фиг. 6). За да оптимизирате потреблението на енергия, препоръчваме ви да включвате вентилатора само когато температурата на околния въздух надвиши 28/30 °С.



Фиг. 6

## Светодиоди с ултравиолетова светлина (ако има)

Светодиодите с ултравиолетова светлина активират титаниев филтър, в който се провежда фотокаталитична реакция, унищожаваща бактериите във въздуха вътре в хладилника.

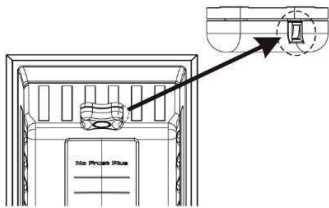
Реакцията започва при затваряне на вратата на хладилника, за да не се изпусна пречистеният въздух.

При уреди с вентилация (Static и Frost Free) той е вграден във вентилатора и работи винаги, когато работи компресорът.

Уредите с Total No Frost („без никакъв скреж“) са оборудвани със sky box, която се включва при всяко включване на компресора.

Филтърът е постоянен и не се нуждае от смяна.

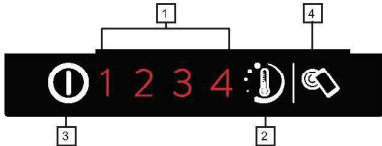
Антибактериалната система трябва да бъде изключена по време на изпитването за потребление на електроенергия.



Фиг. 7

## Включване/изключване

(С вътрешен потребителски интерфейс и NFC)



Фиг. 8

1. Светодиоден индикатор за температура
2. Температурен контрол
3. Бутон ON/OFF
4. Бутон Smart Touch

### Включване на уреда (ON):

Включете уреда в контакта, ако светодиодните температурни индикатори са изключени, натиснете бутона ON/OFF (3) за 1 секунда. Когато отпуснете бутона ON/OFF (3), светлината за температура се включва и уредът издава звук.

### Изключване на уреда (OFF):

Натиснете бутона ON/OFF (3) за 1 секунда, когато го отпуснете, светлината за температура изгасва и уредът издава звук. При включване на захранването след прекъсване, уредът започва да работи на последно запазената настройка.

## Настройка на температурата

Натиснете бутона за настройка на температурата, докато не достигнете желаното ниво, като „1“ е най-

топлинато, а „4“ е най-студеното. При нормални условия на работа препоръчваме да използвате средна стойност (ниво „2“).

**Включване/изключване** 1 2 3 4

**За да промените нивото на температурата, натиснете бутона (2) за по-малко от 2 секунди.**

**Включване/изключване** 1 2 3 4

### Меню за разширени настройки:

Използвайте това меню, за да зададете междинно ниво.

**Включване/изключване** 1 (2) 3 4

**Натиснете бутона (2) за повече от 2 секунди. Когато го отпуснете, светодиод 2 започва да мига**

**Включване/изключване** 1 (2) 3 4

При следващото натискане на бутона (2) за по-малко от 2 секунди, средното ниво ще бъде зададено. Тази операция работи на цикли при всяко натискане на бутона.

**Включване/изключване** 1 2 3 (4)

**Включване/изключване** (1) 2 3 4

Ако не натиснете бутона (2) за повече от 5 секунди, настройките ще се запазят.

Нивата на температура в разширените настройки се задават от най-топло до най-студено, например 2/2, 1/2, 3/2/4, което означава, че има 4 поднива за всяко основно ниво.

### Аларма за отворена врата

Ако вратата е оставена отворена в продължение на повече от 90 секунди, се включва аларма. За да я изключите, затворете вратата или натиснете бутон 2.

## SMART TOUCH

Уредът е оборудван с технология **Smart Touch**, която позволява взаимодействие чрез приложение със смартфон, базиран на оперативна система Android, оборудван с функция NFC (Near Field Communication – близкотолева комуникация).

- Изгледете на телефона си приложението **Candy simply-Fi**.

Приложението **Candy simply-Fi** е налично за устройства, работещи както с Android, така и с iOS, за таблети и смартфони. Можете обаче да взаимодействате с уреда и да се възползвате от възможностите, предлагани от **Smart Touch**, само със смартфони с Android, оборудвани с технология NFC, съгласно следната функционална схема:

Смартфон Android с технология NFC	Взаимодействие с уреда + съдържание
Смартфон Android без технология NFC	Само съдържание
Таблет с Android	Само съдържание
iPhone на Apple	Само съдържание
iPad на Apple	Само съдържание

## ФУНКЦИИ

Основните функции, достъпни с приложението, са:

- Фина настройка на нивото на температурата – За настройка на нивото на температурата и на междинни стъпки (0,5; 1; 1,5; 2; 2,5; 3; 3,5; 4; 4,5)

- **Смарт ускорител** – За активиране на допълнителен ускорител за бързо охлаждане на хладилника и фризера.
- **Еко режим** – Автоматична настройка на целия хладилник на ниво 2 (+5°, -18°)
- **Моята статистика** – Статистика на охлаждането и съвети за по-ефективно използване на вашия уред.
- **Смарт грижа** – Директна връзка с ръководство за експлоатация и онлайн помощ.

Вижте всички подробности на функциите Smart Touch, като стартирате приложението в DEMO режим или като отидете на: [www.candysmarttouch.com](http://www.candysmarttouch.com)

## КАК ДА ИЗПОЛЗВАТЕ SMART TOUCH

### ЗА ПЪРВИ ПЪТ – Регистрация на уреда

- Влезте в менюто „Настройки“ на вашия смартфон Android и активирайте функцията NFC в менюто „Безжични мрежи и мрежи“.

В зависимост от модела на смартфона и неговата версия на операционната система Android процедурата за активиране на NFC може да е различна. За повече информация вижте ръководството на смартфона.

- Включете бутона **Smart Touch** на потребителския интерфейс, като го натиснете за 2 секунди, за да активирате NFC антената на светодиода Sky. Обозначението **Smart Touch** светва.

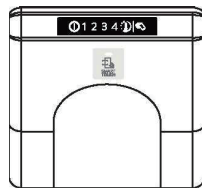


- Отворете приложението, създайте си потребителски профил и регистрирайте уреда, като следвате инструкциите на дисплея на телефона си или краткото ръководство, приложено към уреда.

Повече информация, често задавани въпроси и видео за лесна регистрация са налични на: [www.candysmarttouch.com/how-to](http://www.candysmarttouch.com/how-to)

### СЛЕДВАЩ ПЪТ – редовна употреба

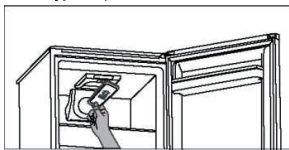
- Всеки път, когато искате да управлявате уреда през приложението, първо трябва да активирате режима **Smart Touch**, като включите бутона **Smart Touch**.
- Уверете се, че сте отключили телефона си (от режима на готовност) и сте активирали функцията NFC; след това следвайте стъпките, посочени по-горе.
- Ако искате да активирате функция (например цикъл смарт ускорител), избере я в приложението.
- Следвайте инструкциите на дисплея на телефона, **КАТО ГО ЗАДЪРЖИТЕ ВЪРХУ** логото **Smart Touch** на светодиода Sky, когато това е поискано от приложението.



Фиг. 9

### ЗАБЕЛЕЖКИ:

Поставете смартфона си така, че NFC антената на гръба му да съвпадне с разположението на логото **Smart Touch** на уреда (както е показано по-долу).



Ако не знаете разположението на вашата NFC антена, движете леко смартфона с кръгово движение върху логото **Smart Touch**, докато приложението потвърди връзката. За да бъде прехвърлянето на данни успешно, важно е **ДА ДЪРЖИТЕ СМАРТФОНА ВЪРХУ ТАБЛОТО ПО ВРЕМЕ НА ТЕЗИ НЯКОЛКО СЕКУНДИ ОТ ПРОЦЕДУРАТА**; съобщение на устройството ще ви информира за правилното извършване на операцията и ще ви посочи кога е възможно да отместите смартфона.

Дебелият капак или метални стикери на смартфона могат да попречат на предаването на данни между уреда и телефона. Ако е необходимо, махнете ги.

Смяната на някои компоненти на смартфона (например заден капак, батерия и др.) с такива, които не са оригинални, може да доведе до отстраняване на NFC антената и да попречи на пълното използване на приложението.

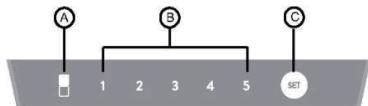
Управлението и контролирането на уреда чрез приложението е възможно само при близост: не е възможно извършване на отдалечени операции (например от друга стая или извън къщата).

### Включване/изключване

(С вътрешен потребителски интерфейс за хладилника и бутон за фризера)

Потребителски интерфейс

1. Панел за настройка:



Фиг. 10



Тази версия не включва настройки на интерфейса за включване или изключване на уреда. Единственият начин за включване/изключване на уреда е чрез включване/изключване от контакта.

## 2. Бутон за настройка С

Натиснете този бутон, за да зададете работната температура на хладилника и да изберете режим „super“ (свърхзамразяване).

## 3. Работа на дисплея

А) Свърхзамразяване: светването на светодиодите означава стартиране на свърхзамразяване. Обратното означава, че свърхзамразяването е изключено.

В) Задаване на температура на хладилното отделение. Номерът, под който свети светодиод, е зададената температура.

## 4. Работно състояние

Когато включване на захранването всички светодиоди на панела светват за 1 секунда и уредът започва да работи с последно зададената настройка (режим и температура) на уреда. При първоначалното включване той работи с настройката по подразбиране.

## 5. Свърхзамразяване

1) Влизане в режим на свърхзамразяване  
Когато искате да замразите храна за кратко време, можете да приложите режима за свърхзамразяване. Натиснете непрекъснато бутона С в продължение на 3 секунди и режимът на свърхзамразяване може да се активира. Светодиодът вляво светва.

2) Излизане от режим на свърхзамразяване  
Излизането от режима на свърхзамразяване става при следните условия:

- Натискане на бутона С в продължение на повече от 3 секунди за избиране на друга настройка.
- Времето на работа на режима на свърхзамразяване надвишава 50 часа. За да получите максимален капацитет на замразяване, поставяйте свежата храна в отделениято на фризера, след като сте стартирали функция за свърхзамразяване за 24 часа.

3) След изхода от режима на свърхзамразяване, уредът започва да работи със същата настройка, преди да стартирате режима на свърхзамразяване. Левият светодиод изгасва.

4) При режим на свърхзамразяване не можете да променят зададената температура на отделениято на фризера, като натискате бутона С. Когато опитате да направите това, левият светодиод ще мига в продължение на 3 секунди, за да ви напомни, че извършвате грешна операция.

## 6. Настройка на температурата в хладилното отделение

В режимите извън режима на свърхзамразяване натиснете многократно бутона С, зададената температура ще се сменя циклично на „2°C, 3°C, 4°C, 6°C, 8°C“. Ако натиснете веднъж, температурата се сменя веднъж; числото, под което свети светодиодът, е зададената температура.

### Полезни съвети:

За да изберете температурна настройка на хладилника, моля, следвайте таблицата:

Околна температура	Препоръчителна температура
Лято (>32 °C)	4°C, 6°C, 8°C
Нормална	4°C
Зима (<13°C)	2°C, 3°C, 4°C

## 7. Функция за запаметяване след изключване на захранването

Настройките в момента на изключване на захранването ще бъдат запаметени, при възстановяването на захранването уредът автоматично ще започне да работи с настройката в момента, в който захранването е изключено.

## 8. Функция на защитно закъснение

Уредът има функция, която забавя стартирането на компресора, което предпазва компресора; след като компресорът бъде спрял, времето от това спиране до следващото стартиране на компресора трябва да е най-малко 5 минути.

## 9. Съвети за отстраняване на неизправности

- 1) Ако температурният датчик на хладилното отделение е повреден, светодиодният индикатор под числото 2 непрекъснато мига.
- 2) Датчикът за размразяване е дефектен, светодиодният индикатор под числото 3 непрекъснато мига.
- 3) Датчикът за околната температура е дефектен, светодиодният индикатор под числото 4 непрекъснато мига.
- 4) Ако комуникацията между потребителския интерфейс и основната платка е неизправна, всички светлинни индикатори на дисплея непрекъснато мигат.

## 10. Температурен контрол на отделениято на фризера

1) бутон за настройка на температурата на фризера:



Фиг. 11

### 2) задаване на температурата на фризера

Температурата на фризера може да се регулира, като се сменя бутонът, за да се промени разпределението на въздуха между фризера и хладилника.

### 3) регулиране на температурата на фризера

а) Температурата на отделениято на фризера може да се регулира от бутона, температурата постепенно се повишава, когато бутонът се премества от ляво надясно

б) Когато бутонът е преместен в десния край, въздушният поток от фризера към хладилника ще се увеличи до максимално ниво; температурата на фризера ще се увеличи. Препоръчително е този режим да се използва само когато фризерът е празен или в отделениято на фризера има малко храна.

в) Когато бутонът е преместен в левия край, въздушният поток от фризера към хладилника ще се намали до минималното ниво; температурата на фризера ще се намали. Препоръчително е този режим да се използва само когато в отделениято на фризера се съхраняват големи количества храна. Оставащото време е не повече от 8 часа.

г) Съветваме потребителя да премести температурния бутон в средно положение при нормални условия, но той може да регулира температурния диапазон и в зависимост от ситуацията за съхранение на храната.

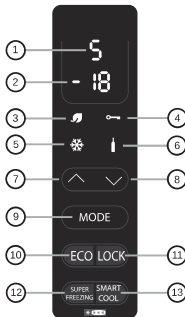
## Включване/изключване

(С външен цифров потребителски интерфейс)

УРЕД В РЕЖИМ НА ГОТОВНОСТ: за изключване на уреди с TOTAL NO FROST изберете функцията на фризера чрез бутона MODE и използвайте стрелките 7-8, за да визуализирате символа. За всички други уреди използвайте функцията на хладилника чрез бутона MODE и стрелките 7-8, за да визуализирате символа.

### ЗАБЕЛЕЖКА:

Уредът остава захранен с напрежение, докато захранващият кабел не се изключи.



Фиг. 12

## Регулиране на температурата

Предварително зададените стойности са: +5 (диапазон +1 + +7) за хладилника и -18 (диапазон -16 + -22) за фризера.

След изключване или продължителен период на изключване, уредът се рестартира с предварително зададената температура.

### • ФУНКЦИОНАЛЕН РЕЖИМ ⑤

При натискане на бутона Mode (режим) е възможно да се настройт температурите на хладилника и фризера.

#### Хладилник

При еднократно натискане на бутона Mode (режим) ще регулирате температурата на хладилника. С помощта на стрелки 7 и 8 може да зададете желаното положение.

Положение 1: най-ниска температура; положение 7: най-висока температура.

Ако уредът е тип Total No Frost, след показанието 1 ще се появи показанието H (Holiday – почивка).

#### Фризер

При натискане на бутона Mode (режим) 2 пъти може да се регулира желаното положение на фризера: -16, най-малко студено, -22, по-студено, изберете желаното показание и изчакайте 3 секунди и температурата ще бъде настроена.

За всички уреди, с изключение на Total No Frost, температурата между хладилника и фризера се задава едновременно, ако увеличите/намалите температурата на хладилника с 2 или повече градуса, температурата на фризера автоматично ще се увеличи/намали със същата стойност. Ако промяната на температурата е по-малка от 2 градуса, автоматично регулиране няма да възникне.

### • ЕКО ФУНКЦИЯ ⑩ / ③

При активиране на тази функция уредът оптимизира енергийната ефективност, като автоматично задава идеалната температура за гарантиране на запазването на храната при най-ниско потребление на енергия. За да изключите еко функцията, натиснете бутон отново.

### • ФУНКЦИЯ ЗА ЗАКЛЮЧВАНЕ ① / ④

При натискане на бутона Lock (Заклучване) се активира заключване на бутоните (всяка друга команда се игнорира). За да дезактивирате, натиснете отново бутон Lock (Заклучване).

### • ФУНКЦИЯ ЗА СВРЪХЗАМРАЗЯВАНЕ ② / ⑥

Функцията за свръхзамразяване се препоръчва при замразяване на голямо количество храна. За да активирате тази функция, натиснете бутон Super Freezing (Свръхзамразяване). Тази функция ще се активира за 26 или 34 часа (в зависимост от модела). Функцията се дезактивира автоматично или чрез повторно натискане на бутон Super Freezing (Свръхзамразяване).

### • ФУНКЦИЯ ЗА СМАРТ ОХЛАЖДАНЕ/СТУДЕНА НАПИТКА ⑬ / ④

За бързо охлаждане на напитки поставете бутилката в отделението на фризера и активирайте функцията, като натиснете бутон за смарт охлаждане/студена напитка. Започва обратен брояч на 30 минути, след което 15-секунден звуков сигнал показва, че бутилката е идеално охладена. Тази функция може да се изключи чрез повторно натискане на бутон.

### • ФУНКЦИЯ ПОЧИВКА (само при УРЕДИ С TOTAL NO FROST)

В случай на продължително отсъствие може да използвате функцията „почивка“.

Тази функция ви позволява да изключите отделението на хладилника, но отделението на фризера да остане включено. Преди да използвате тази функция, извадете храната от хладилника. За да активирате, вижте функция Mode (режим) на хладилника. За да дезактивирате тази функция, върнете температурата на хладилника в предишното положение.

### • АЛАРМА НА ВРАТАТА НА ХЛАДИЛНИКА

Ако вратата остане отворена в продължение на повече от една минута, уредът издава звуков сигнал. Ако искате да го заглушите, натиснете бутон MODE (РЕЖИМ).

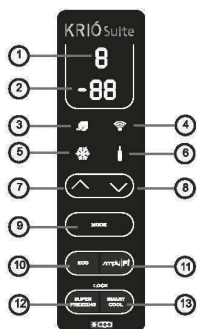
## Включване/изключване

(С външен цифров потребителски интерфейс и Wi-Fi)

УРЕД В РЕЖИМ НА ГОТОВНОСТ: за изключване на уреди с TOTAL NO FROST изберете функцията на фризера чрез бутон MODE (РЕЖИМ) и използвайте стрелките 7-8, за да визуализирате символа -. За всички други уреди изберете функцията на хладилника чрез бутон MODE (РЕЖИМ) и използвайте стрелките 7-8, за да визуализирате символа -.

### ЗАБЕЛЕЖКА:

Уредът остава захранен с напрежение, докато захранващият кабел не се изключи. Използване на Wi-Fi: за да се предотврати случайно активиране, режимът на готовност не е възможно да се зададе дистанционно чрез ПРИЛОЖЕНИЕ, тъй като това може да доведе до влошаване на качеството на храната. Не можете да дезактивирате тази функция чрез ПРИЛОЖЕНИЕТО (като натиснете бутон „Wake-Up“ (събуждане), като разрешите на хладилника да се върне към ЕКО температура в рамките на 24 часа, за да е готов за вашето връщане вкъщи.



Фиг. 13

### Регулиране на температурата

Предварително зададените стойности са: +5 (диапазон +1 + +7) за хладилника и -18 (диапазон -16 + -22) за фризера.

След изключване или продължителен период на изключване, уредът се рестартира с предварително зададената температура.

#### • ФУНКЦИОНАЛЕН РЕЖИМ <sup>(e)</sup>

При натискане на бутона Mode (режим) е възможно да се настроят температурите на хладилника и фризера.

##### Хладилник

При еднократно натискане на бутона Mode (режим) ще регулирате температурата на хладилника. С помощта на стрелки 7 и 8 може да зададете желаното положение.

Положение 1: най-ниска температура; положение 7: най-висока температура.

Ако уредът е тип Total No Frost, след показанието 1 ще се появи показанието H (Holiday – почивка).

##### Фризер

При натискане на бутона Mode (режим) 2 пъти може да се регулира желаното положение на фризера: -16, най-малко студено, -22, по-студено, изберете желаното показание и изчакайте 3 секунди и температурата ще бъде настроена.

Когато хладилникът и фризерът са настроени едновременно, ако увеличите/намалите температурата на хладилника с 2 или повече градуса, температурата на фризера автоматично ще се увеличи/намали със същата стойност. Ако промяната на температурата е по-малка от 2 градуса, автоматично регулиране на температурата няма да възникне.

#### • ЕКО ФУНКЦИЯ <sup>(10) / (3)</sup>

При активирани на тази функция уредът оптимизира енергийната ефективност, като автоматично задава идеалната температура за гарантиране на запазването на храната при най-ниска потребление на енергия. За да изключите еко функцията, натиснете бутона отново.

**Използване на Wi-Fi:** можете да активирате/деактивирате тази функция дистанционно, като натиснете бутона „Eco Mode“ (еко режим) на ПРИЛОЖЕНИЕТО.

#### • ФУНКЦИЯ WiFi <sup>(11) / (4)</sup>

За да използвате уреда в режим Wi-Fi, включете го и изчакайте, докато обратното броење от 9 до 1 приключи,

след това натиснете бутона „Simply-fi“, докато символът Wi-Fi се появи и започне да мига, 1 секунда включено, 1 секунда изключено, и на дисплея се изведе „г“. Ако Wi-Fi връзката с уреда не се осъществи за 5 минути, Wi-Fi функцията ще се изключи.

Трябва да натиснете бутона Simply-fi към светлинния символ отново. Този светлинния символ ще мига на цикли от 1 секунда включено 1 секунда изключено и на дисплея ще се изведе „г“.

След свързване към рутера символът Wi-Fi остава включен през цялото време. Ако няма връзка с рутера, символът Wi-Fi мига 3 секунди включено – 1 секунда изключено.

#### Връщане в изходно положение

Ако няма Wi-Fi връзка с уреда, при смяна на рутер или намеса на отдела за обслужване на клиенти, може да е необходимо уредът да се върне в изходно положение. Функцията за връщане в изходно положение рестартира процеса на свързване с Wi-Fi мрежа.

За да рестартирате процеса на свързване с Wi-Fi мрежа, задръжте бутона „Simply-fi“ в продължение на 5 секунди, докато на дисплея се появи „г“. Символът Wi-Fi ще започне да мига 1 секунда включено – 1 секунда изключено, за да покаже, че Wi-Fi връзката е рестартирана. Ако след рестартирането Wi-Fi връзката с уреда не се осъществи в рамките на 5 минути, Wi-Fi функцията ще се изключи.

Трябва да натиснете бутона Simply-fi към светлинния символ отново. Този светлинния символ ще мига на цикли от 1 секунда включено, 1 секунда изключено и на дисплея ще се появи „г“.

Настройките, предоставени от дисплея на уреда, могат да бъдат променени чрез уеб приложението и обратно, уредът ще запази последните извършени промени по реда на датата.

#### • ФУНКЦИЯ ЗА СВЪРЪХЗАМРАЗЯВАНЕ <sup>(12) / (5)</sup>

Функцията за свръхзамразяване се препоръчва при замразяване на голямо количество храна. За да активирате тази функция, натиснете бутона Super Freezing (Свръхзамразяване). Тази функция ще се активира за 26 или 34 часа (в зависимост от модела). Функцията се дезактивира автоматично или чрез повторно натискане на бутона Super Freezing (Свръхзамразяване).

**Използване на Wi-Fi:** можете да активирате/деактивирате тази функция дистанционно, като натиснете бутона „Super Freezing“ (Свръхзамразяване) на ПРИЛОЖЕНИЕТО.

#### • ФУНКЦИЯ ЗА СМАРТ ОХЛАЖДАНЕ/СТУДЕНА НАПИТКА <sup>(13) / (6)</sup>

За бързо охлаждане на напитки поставете бутилката в отделението на фризера и активирайте функцията, като натиснете бутона за смарт охлаждане/студена напитка. Започва обратното броење на 30 минути, след което 15-секунден звук сигнал показва, че бутилката е идеално охладена. Тази функция може да се изключи чрез повторно натискане на бутона.

**Използване на Wi-Fi:** можете да активирате/деактивирате тази функция дистанционно, като натиснете бутона „Smart Cool“ (Смарт охлаждане) на ПРИЛОЖЕНИЕТО. Изскачащо уведомление ще ви извести, когато напитката е готова.

#### • ФУНКЦИЯ ПОЧИВКА (само при УРЕДИ С TOTAL NO FROST)

В случай на продължително отсъствие може да използвате функцията „почивка“. Тази функция ви позволява да изключите отделението на хладилника, но отделението на фризера да остане

включено. Преди да използвате тази функция, извадете храната от хладилника. За да активирате, вижте функция Mode (режим) на хладилника. За да дезактивирате тази функция, върнете температурата на хладилника в предишното положение.

**Използване на Wi-Fi:** за да се предотврати случайно активиране, функцията „почивка“ не може да се задейства дистанционно от ПРИЛОЖЕНИЕТО, тъй като това може да доведе до влошаване на качеството на храната.

Но можете да дезактивирате тази функция чрез ПРИЛОЖЕНИЕТО (като натиснете бутона „Fresh Back“) и разрешите на хладилника да се върне към ЕКО температура в рамките на 24 часа, за да е готов за вашето връщане вкъщи.

#### • ФУНКЦИЯ ЗА ЗАКЛЮЧВАНЕ

Чрез едновременно натискане на бутони 12 и 13 се активира функцията за заключване (всяка друга команда се игнорира). За да дезактивирате функцията за заключване, натиснете отново бутоните 12 и 13 едновременно. Когато функцията за заключване е активирана, всеки път, когато натиснете бутон, на дисплея ще се показва „LO“.

**Използване на Wi-Fi:** можете да активирате/дезактивирате тази функция дистанционно, като натиснете бутона „Display Lock“ (Заключване на дисплея) на ПРИЛОЖЕНИЕТО.

#### • АЛАРМА НА ВРАТАТА НА ХЛАДИЛНИКА

Ако вратата остане отворена в продължение на повече от една минута, уредът издава звуков сигнал. Ако искате да го заглушите, натиснете бутона MODE (РЕЖИМ).

**Използване на Wi-Fi:** изскачащо уведомление ще ви покаже аларма на вашето приложение.

#### • НАСТРОЙКА НА МОДЕМА:

Проверете дали настройките на модема са точно като показаните по-долу (за достъп чрез ръководството за експлоатация от производителя), в противен случай може да липсва сигнал.

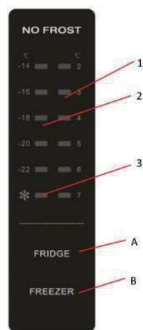
Параметър	Спецификация
Честота	2,402–2,480 MHz
Модулация	802.11b съвместимост: DSSS (CCK-11, CCK-5.5, DQPSK-2 и DBPSK-1) 802.11g: OFDM (по подразбиране)
Интервали на канала	5 MHz
Канали	1–14
Скорост на предаване (по въздуха)	1–11 Mbps за 802.11b 6–54 Mbps за 802.11g
Чувствителност на приемане	–83 dBm обикновено
Изходящ сигнал (клас 1)	От 0 до +12 dBm (софтуерно конфигуриране)

**CANDY SIMPLY-FI**  
 За подробна информация относно НАЧИНА НА СВЪРЗВАНЕ на вашия simply-Fi уред и най-добрия НАЧИН НА ИЗПОЛЗВАНЕ отидете на <http://www.candy-simplyfi.com> или посетете специализирания уебсайт за обслужване на клиенти simply-Fi <http://simplyfiservice.candy-hoover.com>

#### Включване/изключване

(С външен потребителски интерфейс със светодиоди)

Тази версия не включва настройки на интерфейса за включване или изключване на уреда. Единственият начин за включване/изключване на уреда е чрез включване/изключване от контакта.



Фиг. 13

#### 1.1 РАБОТА С БУТОНИТЕ

- A. Температурен контрол на отделението на хладилника
- B. Температурен контрол на отделението на фризера

#### 1.2 СВЕТОДИОДЕН ДИСПЛЕЙ

- 1 Температура на отделението на хладилника
- 2 Температура на отделението на фризера
- 3 Режим на свързване

#### 2.1 ДИСПЛЕЙ

2.1.1 След отваряне на вратата на отделението на хладилника или фризера панелът ще свети в продължение на 2 минути (отчита се сигнал от една врата)

#### 2.0 РАБОТНО СЪСТОЯНИЕ

a. След включване на захранването целият контролен панел светва на 100% за 3 секунди и уредът започва да работи с последно зададената настройка (режим и температура) на уреда. Системата се заключва автоматично 25 секунди след последната операция с бутоните.

След заключването светлините на панела изгасват 30 секунди след последната операция с бутоните.

b. На дисплея се показват зададените температури за отделението на хладилника и отделението на фризера.

2.1.2 Панелът светва при натискане на бутон и изгасва 2 минути след последната операция.

2.1.3 По време на нормална работа дисплеят за температура на отделението на хладилника показва температурата на текущата настройка. Дисплеят за температура на отделението на фризера: показва температурата на текущата настройка.

#### 3.0 ИЛЮСТРАЦИЯ НА БУТОНИТЕ

##### 3.1 Температурен контрол на отделението на хладилника

След натискане на бутона „fridge“ (хладилник) за влизане в режим на настройка на температурата на хладилника, зададената температура на отделението на хладилника започва да мига.

При последователно докосване на бутона „fridge“ (хладилник) температурата се променя циклично на „2 °C, 3 °C, 4 °C, 5 °C, 6 °C, 7 °C“, след което 5-секундно мигане показва, че изборът на температура е зададен.

### 3.2 Температурен контрол на отделението на фризера

След натискане на бутона „freezer“ (фризер) за влизане в режим на настройка на температурата на фризера, зададената температура на отделението на фризера започва да мига. При последователно натискане на бутона „freezer“ (фризер) температурата се променя циклично на  $-14^{\circ}\text{C}$ ,  $-16^{\circ}\text{C}$ ,  $-18^{\circ}\text{C}$ ,  $-20^{\circ}\text{C}$ ,  $-22^{\circ}\text{C}$ , свърззамразяване (символ на снежинка), след което 5-секундно мигане показва, че изборът на температура е зададен.

### 3.3 Свърззамразяване

Како е описано в точка 3.2, след избиране на Super Freezing (Свърззамразяване) и след 5-секундното мигане на сигналния светодиода, уредът влиза в режим на свърззамразяване.

След избор на режим на свърззамразяване,

ако уредът се размразява, той ще приключи процеса на размразяване и тогава ще влезе в режим на свърззамразяване. Ако изминалото време между последното размразяване и избора на свърззамразяване е повече от 12 часа, уредът ще започне процес на размразяване, непосредствено преди да влезе в режим на свърззамразяване, ако не е, уредът направо ще премине към режим на свърззамразяване.

По време на режим на свърззамразяване

- зададената температура на отделението на фризера е  $-25^{\circ}\text{C}$ , уредът ще работи при
- правилата за контрол на отделението на фризера.
- Отделението на хладилника или отделението за охлаждане ще следва своите правила за контрол, за да контролира температурата.
- По време на режим на свърззамразяване, ако захранването се изключи, настройката за свърззамразяване ще бъде запомнена, а времето за свърззамразяване ще се върне на нула. Процес на размразяване няма да бъде стартиран.

Излизане от режим на свърззамразяване при

- натискане на бутона „freezer“ (фризер) за избор на друга настройка,
- наддишаване на времето на работа на режима на свърззамразяване от 26 часа.
- След излизане от режим на свърззамразяване,
- ако режимът на свърззамразяване е продължил повече от 2 часа, уредът започва процес на размразяване.
- уредът започва да работи с настройката преди избора на режима на свърззамразяване.

## СЪХРАНЯВАНЕ

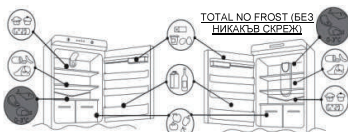
- За да запазите най-добър аромат, хранителна стойност и свежест на храните, препоръчително е да ги съхранявате в хладилното отделение, както е показано на Фиг. 14 по-долу, като ги обвийте в алуминиеви или пластмасови листове или в подходящи покрити съдове, за да избегнете взаимно влияние.

### Хладилна зона

#### Плодове/зеленчуци

- За да се намалат загубите на влага от плодовете и зеленчуците, те трябва да се обвият в пластмасови материали, като например фолио или торби, и след това да бъдат поставени в зоната за плодове/зеленчуци. По този начин се избягва бързото разваляне.

#### Хладилна зона



Фиг. 14

Най-икономичната конфигурация изисква чекмеджетата, кутията за храна и рафтовете да бъдат позиционирани в продукта, моля, вижте горните снимки,

#### Отделение за охлаждане

(не при всички модели)

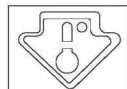
Зоната, показана по-долу, се препоръчва за месо, риба, птици и др.; не съхранявайте плодове и зеленчуци, тъй като могат да замръзнат;



Индикатор за температурата в най-студената зона (не при всички модели)

Някои модели са оборудвани с индикатор за температурата в най-студената зона на хладилното отделение, за да можете да контролирате средната температура.

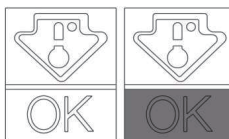
Този символ показва най-студената зона на хладилника (Фиг. 16).



Фиг. 15

Проверете дали на индикатора на температурата е ясно показана думата ОК (Фиг. 17).

Ако думата не се появява, това означава, че температурата е твърде висока; регулирайте температурата на по-ниска температура и изчакайте около 10 часа. Проверете отново индикатора; ако е необходимо, направете нова настройка.



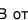
Фиг. 16

**БЕЛЕЖКА:** Ако са поставени големи количества храна или вратата на хладилника се отваря често, нормално е индикаторът да не показва ОК. Изчакайте най-малко 10 часа, преди да зададете по-ниска температура с бутон.

Поставяйте различните храни в различните отделения, както е посочено в таблицата по-долу.

Отделение на хладилника	Вид храна
Вратата или поставите на вратата на хладилното отделение	•Храни с естествени консерванти като конфитори, сокове, напитки, подправки, •Не дръжте там бързоразвалящи се храни.
Чекмедже за плодове и зеленчуци (чекмедже за свежо съхранение)	•Плодовете, билките и зеленчуците трябва да се поставят отделно. •Не съхранявайте банани, лук, картофи и чесън в хладилника.
Рафт на хладилника – среден	•Млечни продукти, яйца
Рафт на хладилника – горен	•Храни, които не се нуждаят от готвене, като например готови за консумация храни, деликатеси месо, остатъци.
Чекмедже/поставка на фризера	•Храни за дълготрайно съхранение, •Най-долното чекмедже е за сурово месо, птици и риба, •Средното чекмедже е за замразени зеленчуци и бланширани картофи, •Най-горната поставка е за сладолед, замразени плодове и замразени печива.

## Зона на фризера

В отделенията  съхранението на замразена храна е за около месец.

За отделенията  използвайте таблицата по-долу.

Процес на замразяване може да се получи само в отделения .

2-3 МЕСЕЦА



4-6 МЕСЕЦА



6-8 МЕСЕЦА



10-12 МЕСЕЦА



## Практични препоръки

Поставяте храната на рафтовете равномерно, за да позволите на въздуха да циркулира правилно и да я охлажда.

- Избягвайте контакт между храните и задните крайни стени на хладилното отделение.
- Не поставяйте горещи храни, тъй като те могат да развалят тези, които вече са там и да увеличат консумацията на енергия.
- Премахнете опаковките на храните, преди да ги поставите.
- Не поставяйте в чинии или други съдове, освен ако не са измити предварително. \*Не запущавайте отворите на вентилатора за студен въздух с храна.
- Не покривайте стъкления рафт на контейнера за зеленчуци, за да се осигури подходяща циркулация на въздуха.
- Не съхранявайте бутилки в отделениято на фризера, тъй като те могат да се спукат, когато замръзнат.
- В случай на продължително прекъсване на захранването, дръжте вратите затворени, така че храните да останат студени, колкото е възможно по-дълго.
- Поставянето на уреда на топло и влажно място с често отваряне на вратите и съхранение на големи количества зеленчуци, може да доведе до образуване на конденз и да повлияе на работата на уреда.
- За да се предотврати прекомерната консумация на енергия, не се препоръчва често или продължително отваряне на вратите.
- Препоръчва се температурата в хладилното отделение да се зададе на 4°C и, ако е възможно, на -18°C във фризерното отделение.
- За повечето категории храни най-дълъг срок на съхранение в хладилното отделение се постига при пониски температури. Тъй като определени продукти (като пресни плодове и зеленчуци) може да се развалят при пониски температури, се препоръчва да ги съхранявате в чекмеджетата за свежо съхранение, ако има такива. В противен случай поддържайте термостата на средна позиция.
- За замразени храни спазвайте срока за съхранение, посочен на опаковката на хранителния продукт. Този срок на съхранение се постига, когато настройката отговаря на референтните температури в отделениято (една звезда -6°C, две звезди -12°C, три звезди -18°C).

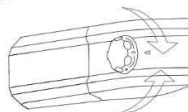
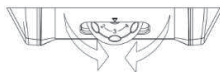
## ЗАМРАЗЯВАНЕ

- Храната трябва да е прясна.
- Замразявайте малки количества храна наведнъж, за да се замразяват бързо. Никога не надвишавайте максималното количество, посочено на табелката.
- По време на замразяването не отваряйте вратата на фризера.
- Храната трябва да бъде запечатана, херметизирана.
- Отделете храната, която трябва да бъде замразена, от вече замразената.
- Поставете етикети на торбите или съдовете, за да се знае наличността на замразените храни.
- След като я размразите, консумирайте храната веднага. Никога не замразявайте повторно храна.

## ЗАБЕЛЕЖКА:

### • УРЕДИ С БУТОН ЗА НАСТРОЙКА

Обикновено не е необходимо да се извършва промяна с бутон на термостата. Ако установите прекомерно охлаждане на продуктите, които се намират в хладилното отделение, внимателно завъртете бутон на термостата към 0, (фиг. 18) След завършване на замразяването завъртете бутона в обичайното положение.



Фиг. 17

### • УРЕДИ С ПОТРЕБИТЕЛСКИ ИНТЕРФЕЙС

Вижте дисплей за ВКЛЮЧВАНЕ/ИЗКЛЮЧВАНЕ

За уреди с отделение на фризера NO FROST (БЕЗ СКРЕЖ) активирайте функцията SUPER FREEZING (СВРЪХЗАМРАЗЯВАНЕ) 8 часа преди поставянето на храната.

За другите уреди активирайте функцията SUPER FREEZING (СВРЪХЗАМРАЗЯВАНЕ) в момента на поставяне на храната.

## РАЗМРАЗЯВАНЕ

### Размразяване на хладилното отделение

При нормална работа хладилникът се размразява автоматично. Не е необходимо капките вода по задната стена да се изсърсват или да се отстранява наличния скреж (в зависимост от начина на работа).

Водата се отвежда в задната част през дренажен отвор, а топлината от компресора я изпарява.

Поддържайте дренажната тръба (фиг. 19) в хладилното отделение чиста, за да не задържа вода.

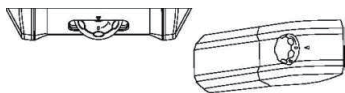


### Размразяване на отделениято на фризера (статични уреди без технология NO-FROST)

Когато слой скреж, който се намира в отделението на фризера, надвиши 3 mm, препоръчваме да извършите размразяване, тъй като това увеличава консумацията на енергия.

#### 1) Уреди с бутон:

Завъртете бутона в положение 0 (фиг. 20).



Фиг. 17

Уреди с потребителски интерфейс  
Моля, следвайте инструкциите в глава „Включване/изключване“, за да изключите уреда.

- 2) Извадете захранващия кабел.
- 3) Извадете замразената храна и временно я поставете на хладно място.
- 4) Оставете вратата на фризера отворена, за да ускорите размразяването.
- 5) Съберете водата в долната част на уреда.
- 6) Подсушете фризера.
- 7) Включете захранващия кабел и завъртете бутона на термостата в желаното положение.
- 8) Изчакайте малко и поставете замразената храна.

#### ПРЕДУПРЕЖДЕНИЕ:

На всяка цена избягвайте използването на открит пламък или електрически уреди, като нагреватели, почистващи уреди с пара, свещи, маслени лампи и подобни, за да ускорите процеса на размразяване.

Не стръжете с нож или остър предмет, за да премахнете наличния скреж или лед. Това може да повреди охлаждащата верига, като изтичането може да доведе до пожар или увреждане на очите.

### Размразяване на отделението на фризера (уреди с NO-FROST)

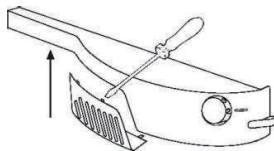
Размразяването е автоматично.

## ПОДДРЪЖКА И ПОЧИСТВАНЕ

### Осветление (в зависимост от модела)

#### Смяна на крушки

За да смените крушка, поставете бутона на термостата на 0 и извадете захранващия кабел. Махнете предпазния капак (фиг. 14), сменете крушката с нова с мощност, посочена на капака (фиг.21).



Фиг. 18

#### ПРЕДУПРЕЖДЕНИЕ:

- Крушката, доставена с уреда, е „крушка със специално предназначение“, която се използва само с доставения уред. Тази „крушка със специално предназначение“ не може да се използва за домакинско осветление.
- Не докосвайте крушката, ако е била включена дълго време, тъй като може да е много гореща.

#### Светодиодно осветление (ако има)

Ако уредът има светодиодно осветление, свържете се с отдела за техническа помощ за смяна.

В сравнение с традиционните крушки, светодиодите работят по-дълго и са природосъобразни.

## Почистване

#### ЗАБЕЛЕЖКА:

- Преди всяка операция изваждайте щепсела на хладилника от контакта, за да предотвратите електрически удари.
- Не изливаше вода директно отвън или вътре в самия хладилник. Това може да доведе до окисляване и увреждане на електрическата изолация.

#### ВАЖНО:

За да предотвратите напукване на вътрешните повърхности и пластмасовите части, следвайте тези съвети:

- Избършете всички хранителни масла, прилепнали към пластмасовите компоненти.
- Вътрешните части, уплътненията и външните части могат да се почистват с кърпа с топла вода и сода за хляб или неутрален сапун. Не използвайте разтворители, амоняк, белина или абразиви.
- Извадете принадлежностите, например рафтовете, от хладилника и от вратата. Измийте в гореща сапунена вода. Изплакнете и подсушете.
- Задната страна на уреда се натрупва прах, който може да бъде отстранен с помощта на прахосмукачка, след изключване и изваждане на кабела на уреда от електрическия контакт. Това осигурява по-голяма енергийна ефективност.

## ПЕСТЕНЕ НА ЕНЕРГИЯ

За по-добро пестене на енергия препоръчваме:

- Поставете уреда далеч от източници на топлина и не го излагайте на пряка слънчева светлина; поставете го в проветриво помещение.
- Избягвайте поставяне на гореща храна в хладилника, за да не допуснете увеличаване на вътрешната температура, а оттам – причиняване на непрекъснато функциониране на компресора.
- Не съхранявайте прекалено много храна, за да осигурите подходяща циркулация на въздуха.
- Размразявайте уреда, ако има скреж (вижте „РАЗМРАЗЯВАНЕ“), за да улесните охлаждането.
- При липса на електрозахранване се препоръчва да оставите вратата на хладилника затворена.
- Отваряйте и оставете вратите на хладилника отворени за възможно най-кратко време
- Избягвайте настройка на термостата на прекалено ниски температури.
- Отстранявайте праха, натрупал се по задната страна на уреда (вижте „ПОЧИСТВАНЕ“).
- „Total no frost Audy“ (с дисплей на вратата): отстранете всички кошници в отделението на фризера;
- „Total no frost“ (с вътрешен потребителски интерфейс за хладилника и бутон за фризера): отстранете другите кошници в отделението на фризера, но оставете долното чекмедже на мястото му.
- Модел без скреж: отстранете другите контейнери в отделението на фризера, но оставете долното чекмедже на мястото му.
- Всички нормални статични модели: отстранете всички чекмеджета в отделението на фризера.

## ИЗБЯГВАНЕ НА ШУМ

По време на работа хладилникът издава някои нормални шумове, като:

- **ЖУЖЕНЕ**, компресорът работи.
- **БОБОТЕНЕ, ШУМОЛЕНЕ и СЪСКАНЕ**, охлаждащият агент тече по тръбите.
- **ЦЪКАНЕ и ШРАКАНЕ**, изключване на работата на компресора.

Елементарни мерки за намаляване на шумовете от вибрация:

- **УРЕДЪТ НЕ Е НИВЕЛИРАН**: регулирайте краката, за да нивелирате уреда.
- **Съдовете се докосват**: избягвайте контакта между съдовете и стъклените поставки.
- **Уредът влиза в контакт**: поставете уреда далеч от мебели или други електрически уреди.
- **Вибриране на чекмеджета, рафтове, контейнери**: проверете правилното монтиране на вътрешните принадлежности.

### ЗАБЕЛЕЖКА:

Хладилният газ генерира шум дори когато компресорът е изключен; това не е дефект, това е нормално.

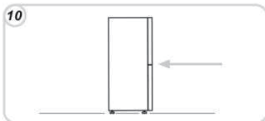
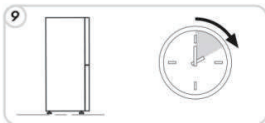
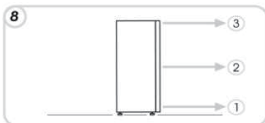
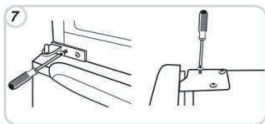
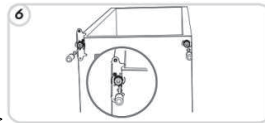
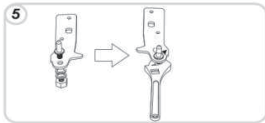
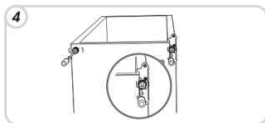
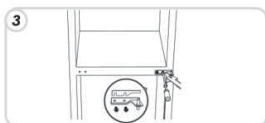
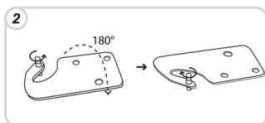
Ако чуете шракащ звук във вътрешността на уреда, това е нормално поради разширяване на различните материали.

## ВЪЗМОЖНОСТ ЗА ОБРЪЩАНЕ НА ПОСОКАТА НА ОТВАРЯНЕ ВРАТАТА (МЕХАНИЧНО)

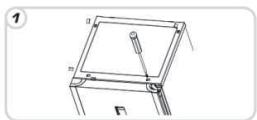
вратите на уреда могат да бъдат обърнати, така че да се отварят наляво или надясно според необходимостта.

### ЗАБЕЛЕЖКА:

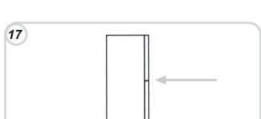
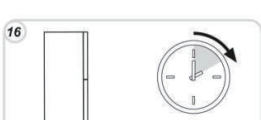
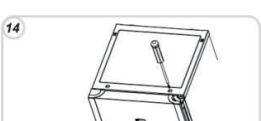
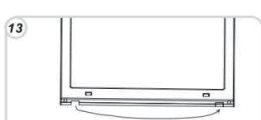
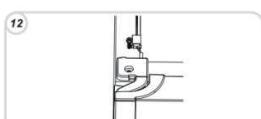
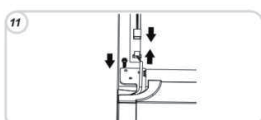
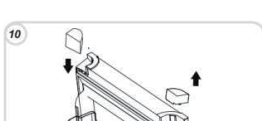
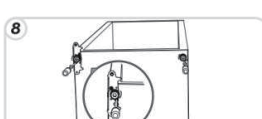
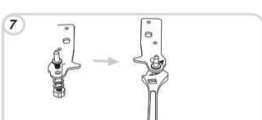
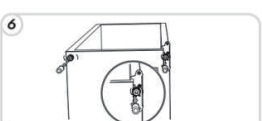
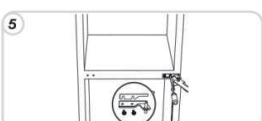
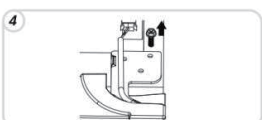
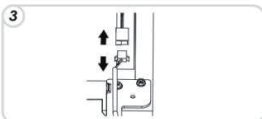
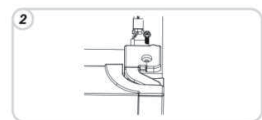
- обръщането на вратите трябва да се извърши от квалифициран технически персонал.
- Обръщането на вратите не е обхванато от гаранцията.



## ВЪЗМОЖНОСТ ЗА ОБРЪЩАНЕ НА ПОСОКАТА НА ОТВАРЯНЕ ВРАТАТА (ЕЛЕКТРОННО)







#### ПРЕКЪСВАНЕ НА УПОТРЕБАТА НА УРЕДА

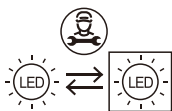
- Ако уредът няма да бъде използван дълго време:
- 1) Изключете уреда (OFF) (вижте „Работа“)
  - 2) Извадете щепсела или предпазното устройство.
  - 3) Почистете уреда.
  - 4) Оставете вратите на уреда отворени.

## ОТСТРАНЯВАНЕ НА ПРОБЛЕМИ

ПРОБЛЕМ	ПРИЧИНА	ОТСТРАНЯВАНЕ
Лампата за вътрешно осветление не се включва.	<ul style="list-style-type: none"> <li>Крушката е изгоряла.</li> <li>Липса на електричество.</li> </ul>	<ul style="list-style-type: none"> <li>Сменете крушката (вижте „Осветление“).</li> <li>Захранващият кабел не е поставен правилно.</li> <li>Проверете дали уредът не е изключен. (вижте „Регулиране на температурата“).</li> <li>Проверете дали в къщата има ток.</li> <li>Проверете дали работи.</li> </ul>
Хладилникът и фризерът не охлаждад достатъчно	<ul style="list-style-type: none"> <li>Ключът на вратата е блокирал.</li> <li>Вратите не са затворени.</li> <li>Вратите се отварят често.</li> <li>Грешна настройка на температурата.</li> <li>Хладилникът и фризерът са много пълни.</li> <li>Околната температура е много ниска.</li> <li>Няма електрозахранване.</li> <li>Задната част на уреда е много близо до стената.</li> </ul>	<ul style="list-style-type: none"> <li>Проверете дали вратата и уплътненията се затварят добре.</li> <li>Избягвайте излишното отваряне на вратите известно време.</li> <li>Проверете положението на бутона или температурната настройка и, ако е възможно, задайте по-ниска температура (вижте „Регулиране на температурата“).</li> <li>Изчакайте стабилизиране на температурата на хладилника и фризера.</li> <li>Проверете дали околната температура е в съответствие с това, което е посочено на табелката (вижте „Монтаж“).</li> <li>Захранващият кабел не е поставен правилно.</li> <li>Проверете дали уредът не е изключен (вижте „Регулиране на температурата“).</li> <li>Проверете дали в къщата има ток.</li> <li>Преместете уреда от стената (вижте „Монтаж“).</li> </ul>
Храната в хладилника замръзва.	<ul style="list-style-type: none"> <li>Грешна настройка на температурата.</li> <li>Храната е в контакт със задната стена.</li> <li>Замразяването на твърде много прясна храна води до понижаване на температурата на хладилника</li> </ul>	<ul style="list-style-type: none"> <li>Проверете положението на бутона или настройката на температурата (вижте „Настройка на температурата“) и, ако е възможно, намалете температурата.</li> <li>Отделете храната от задната стена на хладилника.</li> <li>Не надвишавайте максималното количество, което трябва да бъде замразено (вижте „Замразяване“).</li> </ul>
Долната част на хладилното отделение е влажно или има капки.	<ul style="list-style-type: none"> <li>Уреди, които не са с NoFrost: дренажната тръба може да е запушена.</li> </ul>	<ul style="list-style-type: none"> <li>Почистете дренажната тръба с памучен тампон или друго подобно средство, за да позволите на водата да се източи.</li> </ul>
Наличие на вода или капки по задната стена на хладилника.	<ul style="list-style-type: none"> <li>Нормална работа на хладилника.</li> </ul>	<ul style="list-style-type: none"> <li>Това не е дефект (вижте „Размразяване“).</li> </ul>
Наличие на вода в чекмеджето за зеленчуци.	<ul style="list-style-type: none"> <li>Липса на циркулация на въздуха.</li> <li>Плодовете и зеленчуците имат голямо съдържание на влага.</li> </ul>	<ul style="list-style-type: none"> <li>Проверете дали върху стъкления рафт няма препятствия, които пречат на циркулацията на въздуха.</li> <li>Поставете плодовете и зеленчуците в пластмасово фолио, торби или контейнери.</li> </ul>
Двигателят работи непрекъснато.	<ul style="list-style-type: none"> <li>Вратите не са затворени.</li> <li>Вратите се отварят често.</li> <li>Околната температура е много висока.</li> <li>Дебелина на скрежа повече от 3 mm.</li> </ul>	<ul style="list-style-type: none"> <li>Уверете се, че вратите са затворени и уплътненията се затварят добре.</li> <li>Избягвайте излишното отваряне на вратите за известно време.</li> <li>Проверете дали околната температура е в съответствие със спецификациите на табелката (вижте „Монтаж“).</li> <li>Поставете бутона на термостата на по-малко число / Настройте дисплея на по-висока температура.</li> <li>Размразете уреда (вижте „Размразяване“).</li> </ul>
Температурата на някои външни части е висока.	<ul style="list-style-type: none"> <li>Наличие на конденз по дренажната тръба.</li> </ul>	<ul style="list-style-type: none"> <li>Това е нормално: температурите са високи, за да се предотврати образуването на конденз на определени части.</li> </ul>
Замразената храна се размразява.	<ul style="list-style-type: none"> <li>Диапазонът на околната температура е под климатичния клас на уреда. Компресорът се включва рядко</li> <li>Вратата на фризера не е затворена.</li> </ul>	<ul style="list-style-type: none"> <li>Преместете уреда в по-топло помещение или затоплете помещението.</li> <li>Уверете се, че вратата е затворена и уплътненията уплътняват добре.</li> </ul>
Кондензация по външната част.	<ul style="list-style-type: none"> <li>Околната среда е твърде влажна.</li> </ul>	<ul style="list-style-type: none"> <li>Преместете уреда на по-сухо място.</li> </ul>

**АКО НЕ СТЕ РАЗРЕШИЛИ ПРОБЛЕМА, СВЪРЖЕТЕ СЕ СЪС СЕРВИЗНИЯ ЦЕНТЪР, ПОСОЧЕТЕ ВИДА НА НЕИЗПРАВНОСТТА И ИНФОРМАЦИЯТА НА ТАБЕЛКАТА НА УРЕДА ВЪВ ВЪТРЕШНОСТТА НА ХЛАДИЛНОТО ОТДЕЛЕНИЕ:**

- Модел на уреда,
- Серийн номер.



Светлинен източник (само LED светлина), който да се сменя от професионалист

Този продукт съдържа светлинен източник с клас на енергийна ефективност G.

#### ГАРАНЦИЯ

Минималната гаранция е: 2 години за страните от ЕС, 3 години за Турция, 1 година за Обединеното кралство, 1 година за Русия, 3 години за Швеция, 2 години за Сърбия, 5 години за Норвегия, 1 година за Мароко, 6 месеца за Алжир; за Тунис не се изисква законова гаранция.

#### НАЛИЧНОСТ НА РЕЗЕРВНИ ЧАСТИ

термостати, температурни датчици, печатни платки и източници на светлина най-малко в продължение на седем години след пускането на пазара на последната бройка от модела. ръкохватки за врати, панти за врати, рафтове и чекмеджета най-малко в продължение на седем години, и уплътнения за врати най-малко в продължение на 10 години след пускането на пазара на последната бройка от модела;

За допълнителна информация относно продукта, моля, консултирайте се с <https://ergel.ec.europa.eu/> или сканирайте QR на енергийния етикет, доставен с уреда. За да се свържете с техническата помощ, посетете нашия уебсайт: <https://corporate.haier-europe.com/en/>. В раздела „websites“ изберете марката на вашия продукт и вашата държава. Ще бъдете пренасочени към конкретния уебсайт, където можете да намерите телефонния номер и формуляра за връзка с техническата помощ.



