



## **Ръководство за потребителя**

---

# РЪКОВОДСТВО ЗА ПОТРЕБИТЕЛЯ

---

## СЪДЪРЖАНИЕ

<b>Ръководство за употреба и поддръжка</b> .....	<b>2</b>
<b>Обща информация</b> .....	<b>2</b>
LED осветление .....	2
Системи за осветление (в зависимост от модела) .....	2
Рафтове в отделението и рафтове на вратата .....	2
Вратичка .....	2
Акcesoар Stop frost* .....	3
Процедура за почистване на акcesoара stop frost .....	3
<b>Употреба на уреда</b> .....	<b>4</b>
Употреба за пръв път .....	4
Отделение на хладилника и съхранение на храни .....	4
Как да се съхраняват пресни храни и напитки .....	4
Фризерно отделение и съхранение на храни .....	4
Сваляне на контейнера в чекмеджето на фризера .....	4
Съвети за замразяване и съхранение на пресни храни .....	5
Замразени храни: съвети при пазаруване .....	5
Органолептични качества на храните при различни температури .....	5
Звуци на функциите .....	6
Препоръка в случай на неизползване на уреда .....	7
<b>Почистване и поддръжка</b> .....	<b>8</b>
<b>Смяна на уплътнение</b> .....	<b>9</b>
<b>Следпродажбено обслужване</b> .....	<b>10</b>

## Обща информация

### LED осветление

Ако системата на светодиодните лампички не работи, се свържете със сервизното обслужване за подмяна.

**Важно:** Когато вратичката на хладилника е отворена, включва се осветлението на отделениято на хладилника. Ако вратичката се остави отворена за повече от 8 минути, осветлението ще се изключи автоматично.

### Системи за осветление (в зависимост от модела)

	Този уред съдържа светлинен източник с клас на енергийна ефективност G
	Този уред съдържа светлинен източник с клас на енергийна ефективност B
	Този уред съдържа светлинен източник с клас на енергийна ефективност A
	Този уред съдържа светлинен източник с клас на енергийна ефективност G
	Този уред съдържа светлинен източник с клас на енергийна ефективност G
	Този уред съдържа светлинен източник с клас на енергийна ефективност G
	Този уред съдържа светлинен източник с клас на енергийна ефективност F

### Рафтове в отделениято и рафтове на вратата

Всички рафтове, капаци и изваждащи се кошници са подвижни. Количеството на тези компоненти може да се различава в зависимост от модела.

### Вратичка

#### Обръщане на вратата

Забележка: Посоката на отваряне на вратата може да се промени. Ако тази операция се извършва от отдела за следпродажбено обслужване, тя не се покрива от гаранцията. Препоръчва се реверсирането на посоката на отваряне на вратата да се извършва от двама души. Следвайте инструкциите в **ръководството за монтаж**.

## Акcesoар Stop frost\*

Акcesoарът STOP FROST е проектиран за събиране на част от срежа, който се образува във фризерното отделение, и е лесен за отстраняване и почистване, с което намалява времето, необходимо за обезскрежаване на вътрешността на фризерното отделение.

### Процедура за почистване на акcesoара stop frost

- Отворете вратичката на отделението на фризера и извадете горното чекмедже (фигура 2).

- Разкачете акcesoара STOP FROST (фигура 3) и го свалете (фигура 4), като внимавате да не го изпуснете върху стъкления рафт отдолу.

Забележка: ако акcesoарът е блокирал или труден за отстраняване, не продължавайте да се опитвате да го извадите, а преминете към завършване на обезскрежаването на отделението на фризера.

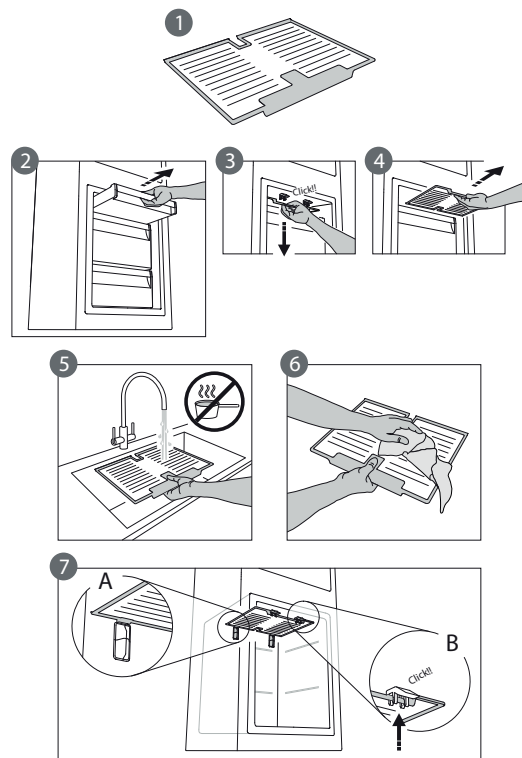
- Затворете вратичката на отделението на фризера.

- Отстранете скрежа от акcesoара, като го изплакнете под течаща (но не гореща) вода (фигура 5).

- Оставете акcesoара да се отцеди и подсушете пластмасовите части с мека кърпа.

- Монтирайте отново акcesoара, като поставите задната част върху издадените части, показани на фигура 7-A, след което поставете отново дръжката на акcesoара във фиксаторите отгоре (фигура 7-B).

- Поставете отново горното чекмедже и затворете вратичката на отделението на фризера. Можете да почиствате само акcesoара STOP FROST без пълно обезскрежаване на отделението на фризера. Редовното почистване на акcesoара STOP FROST помага за намаляване на необходимостта от пълно обезскрежаване на отделението на фризера.



\* Налично само при определени модели

## Употреба на уреда

### Употреба за пръв път

След инсталиране изчакайте поне два часа, преди да включите уреда в електрическата мрежа. След свързване към захранването той започва да работи автоматично. Идеалните настройки на температурата са предварително зададени фабрично. След включване на уреда изчакайте 4-6 часа, за да достигне правилната температура за съхранение на храните.

### Отделение на хладилника и съхранение на храни

Отделението на хладилника позволява съхраняване на пресни храни и напитки. Пълното му обезскрежаване е автоматично. Наличието понякога на капки вода по вътрешната задна стена на отделението е признак, че е в ход фазата на автоматично обезскрежаване. Водата от обезскрежаването се отвежда в тръбата за изтичане и се събира в съд, откъдето се изпарява.

Забележка: температурата на околната среда, колко често се отварят вратичките и местоположението на уреда може да повлияят на температурите в двете отделения. Настройте тези температури в зависимост от тези фактори. В условия на голяма влажност в отделението на хладилника може да се образува кондензация, особено по стъклените рафтове. В този случай се препоръчва да затворите съдовете с течности (напр. тенджерата с бульон), да обвийте храните с високо съдържание на вода (напр. зеленчуци) и да включите вентилатора, ако има такъв. Всички чекмеджета, рафтовете на вратичката и другите рафтове могат да се отстраняват.

#### Вентилация на въздуха

Естествената циркулация на въздух в отделението на хладилника води до получаване на зони с различни температури. Най-студено е точно над чекмеджето за плодове и зеленчуци и при задната стена. Най-топло е в горната предна част на отделението. Недостатъчната вентилация води до увеличаване на консумацията на енергия и намаляване на охлаждането.

### Как да се съхраняват пресни храни и напитки

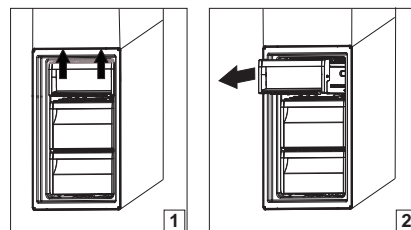
Храни, които отдават голямо количество етилен (ябълки, кайсии, круши, праскови, авокадо, смокини, сливи, боровинки, пъпеши, фасул), и храни, които са чувствителни към този газ, като плодове, зеленчуци и салати, трябва винаги да бъдат разделяни или увивани във фолио, за да не се намалява тяхната годност; например, не съхранявайте домати заедно с киви или зеле. Не съхранявайте храните прекалено близо една до друга за позволяване на достатъчно циркулация на въздух. Използвайте пластмасови, метални, алуминиеви и стъклени контейнери, които могат да се рециклират, както и опаковъчно фолио за обвиване на храните. Ако имате малко количество храна за съхранение в хладилника, препоръчваме да използвате рафтовете над чекмеджето за плодове и зеленчуци, тъй като това в най-студената област от отделението. Винаги използвайте затворени контейнери за течности и за храни, които отделят или могат да поемат миризми или вкус, или ги покривайте. За избягване на падането на бутилки можете да използвате поставката за бутилки (налични при определени модели).

### Фризерно отделение и съхранение на храни

Фризерното отделение позволява съхранение на замразени храни и замразяване на пресни храни. Количеството на пресните храни, които могат да бъдат замразени за конкретен период от време, е посочено на табелката с основните данни. Подредете пресните храни в зоната за замразяване във фризерното отделение, като оставите достатъчно пространство около храните за осигуряване на свободно циркулиране на въздух. Избягвайте пресните храни да влизат в директен контакт със замразените. Ограниченията в зареждането се определят от кошниците, капациите, чекмеджетата, рафтовете и др. Уверете се, че след зареждане тези компоненти могат да се затварят лесно. За оптимизиране на скоростта на замразяване и получаване на повече място за съхранение фризерното отделение може да се използва без чекмеджета.

### Сваляне на контейнера в чекмеджето на фризера

- Отворете вратичката на фризера.
- Хванете контейнера за десния и за левия ъгъл (1) и го издърпайте нагоре.
- Свалете чекмеджето (2).
- Монтирайте горния контейнер, като повторите горните стъпки в обратен ред.



## Съвети за замразяване и съхранение на пресни храни

- Препоръчваме да поставите етикет и датата на всички замразени храни. Поставянето на етикет ще помогне за идентифициране на храните и за посочване кога трябва да се използват, преди качеството им да се влоши. Не замразявайте отново размразени храни.
- Преди замразяване увийте и затворете херметично прясната храна в: алуминиево фолио, опаковъчно фолио, херметизирани и водонепропускливи торбички, полиетиленови контейнери с капаци или контейнери за фризер, подходящи за замразяване на пресни храни.
- Храните трябва да бъдат пресни, зрели и висококачествени, за да се постигне високо качество на замразените храни.
- Пресните зеленчуци и плодове трябва за предпочитане да се замразяват при прибирането им, за да се запази пълната хранителна стойност, консистенцията, цвят и вкус. Някои меса, особено дивечово, трябва да се окачат да висят преди замразяване.
- Винаги оставяйте горещите храни да се охладят, преди да ги поставите във фризера.
- Консумирайте напълно или частично размразените храни незабавно. Не размразявайте, освен ако храните няма да се готвят след размразяването им. След като бъдат сготвени, размразените храни могат да бъдат замразени отново.
- Не замразявайте бутилки с течност.

## Замразени храни: съвети при пазаруване

При закупуване на замразена храна:

- Опаковката или пакетът са запазени, тъй като хранителният продукт може да се развали. Ако опаковката изглежда надута или с мокри петна, може да не е била съхранявана при оптималните условия и размразяването може вече да е започнало.
- Когато пазарувате, купувайте замразени храни в края на пазаруването и ги транспортирайте в охладителна чанта.
- След като се приберете къщи, незабавно сложете замразените храни във фризера.
- Ако храните са се размразили дори частично, не ги замразявайте отново. Консумирайте в рамките на 24 часа.
- Избягвайте или намалявайте температурните колебания до минимум. Спазвайте датата на изтичане на срока на годност на опаковката.
- Винаги спазвайте информацията за съхранение на опаковката.

## Органолептични качества на храните при различни температури

ОТДЕЛЕНИЕ ЗА ЗАМРАЗЕНИ ХРАНИ			
Продукт	Период на съхранение (-12°C)	Препоръчителен период на съхранение (-18°C)	Период на съхранение (-24°C)
Масло или маргарин	1 месец	6 месеца	9 месеца
Риба	1 месец	1-3 месеца	6 месеца
Плодове (с изключение на цитрусови) & Зеленчуци	1 месец	8-12 месеца	12 месеца
Месо - шунка - наденички Печено месо (говеждо-свинско- агнешко) Стекове или котлети (говеждо-агнешко-свинско)	1 месец	2 месеца 8-12 месеца 4 месеца	12 месеца
Мляко, пресни напитки, сирене, сладолед или шербет	1 месец	1-3 месеца	5 месеца (не се препоръчва за сладолед)
Птиче месо (пилешко-пуешко)	1 месец	5-7 месеца	9 месеца

## ОТДЕЛЕНИЕ ЗА НЕЗАМРАЗЕНИ ХРАНИ

Продукт	Период на съхранение 0-3°C	Период на съхранение (3-6°C)	Период на съхранение 6-8°C
Консерви, напитки, яйца, сосове, туршии, масло, конфитюр	3-4 седмици	3-4 седмици	3-4 седмици
Тропически плодове	Не се препоръчва	2-4 седмици	3-4 седмици
Сирене, мляко, млечни продукти, деликатесни храни, кисело мляко	2-5 дни	2-5 дни	2-5 дни
Студени колбаси, десерти, месо, риба, домашно сготвени храни	3-5 дни	1-2 дни	Не се препоръчва
За съхранение на плодове и зеленчуци (с изключение на тропически и цитрусови плодове)	15 дни	10-12 дни	4-7 дни

## Звуци на функциите

Шумовете от уреда са нормални, тъй като той разполага с няколко вентилатора и мотора за регулиране на функционирането, които се включват и изключват автоматично.

## Някои от тези шумове при работа може да се намалят чрез:

- Нивелиране на уреда и монтиране на равна повърхност.
- Отделяне и избягване на контакт между уреда и мебели.
- Проверка дали вътрешните компоненти са правилно поставени.
- Проверка дали бутилките и контейнерите не се допират помежду си.

## Някои от шумовете при работа, които можете да чуете

1. Свистене при включване на уреда за първи път или след дълга пауза.



2. Клокочене, когато охлаждащата течност влиза в тръбите.



3. Звук "БРРР" при работа на компресора.



4. Бръмчене, когато водна клапа или вентилатор започне да работи.



5. Щракане, когато компресорът се включи.



6. Щракването е от термостата, който регулира честотата на работата на компресора.



---

## Препоръка в случай на неизползване на уреда

---

### **В случай на неизползване на уреда**

Изключете уреда от захранването, изпразнете го, извършете обезскрежаване и (ако е необходимо) го почистете.

Оставете вратите леко отворени, за да се позволи циркулация на въздух вътре в отделенията. По този начин се избягва образуване на плесен и неприятни миризми.

### **В случай на прекъсване на захранването**

Дръжте вратите затворени така, че храните да останат студени колкото е възможно по-дълго. Не замразявайте отново частично размразени храни. В случай на продължително прекъсване на захранването, може да се активира алармата за прекъсване на захранването (при уредите с електронни компоненти).



## Почистване и поддръжка

Преди да извършвате каквато и да е операция по почистване или поддръжка, извадете щепсела на уреда от контакта или изключете захранването му.

Никога не използвайте абразивни средства. Никога не почиствайте частите на хладилника със запалими течности.

Не използвайте уреди, почистващи с пара.

Бутоните и дисплеят на контролния панел не трябва да се почистват със спирт или вещества на основата на спирт, а със суха кърпа.

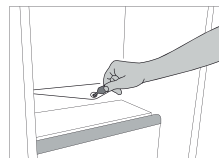
- ▶ Периодично почиствайте уреда с кърпа и разтвор на хладка вода и неутрален почистващ препарат, специално предназначен за вътрешността на хладилника.
- ▶ Почистете външните части на уреда и уплътнението на вратичката с влажна кърпа и подсушете с мека кърпа.
- ▶ Охладителят, намиращ се в задната част на уреда, трябва да се почиства редовно с прахосмукачка.



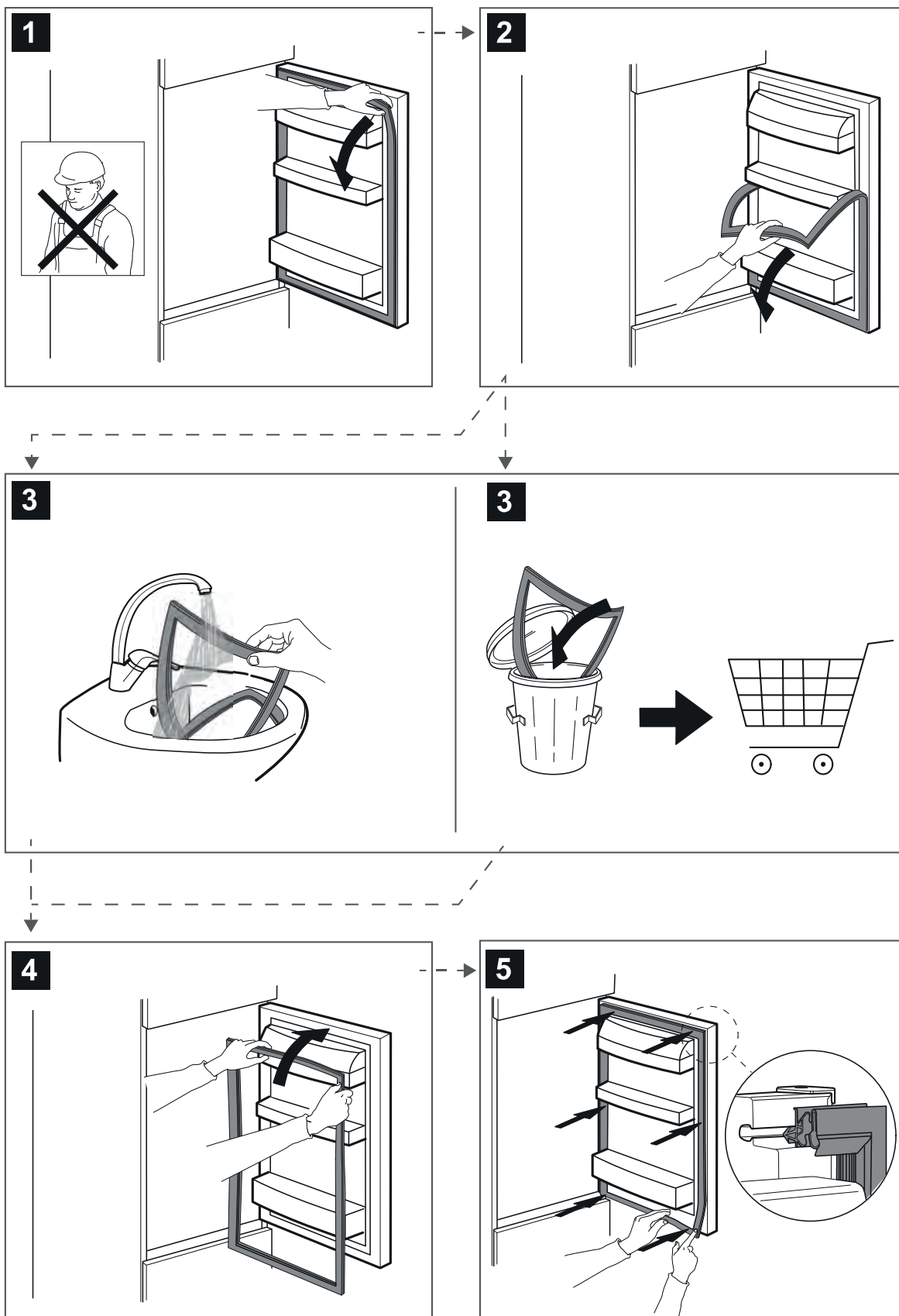
### Важно:

- ▶ Бутоните и дисплеят на контролния панел не трябва да се почистват със спирт или вещества на основата на спирт, а със суха кърпа.
- ▶ Тръбите на охлаждащата система се намират в близост до контейнера за обезскрежаване и могат да станат горещи. Периодично ги почиствайте с прахосмукачка.

За да се гарантира непрекъснато и правилно оттичане на водата от обезскрежаването, почиствайте редовно отвътре тръбата за източване, която се намира на гърба на хладилника, в близост до чекмеджето за плодове и зеленчуци, като използвате предоставения инструмент.



# Смяна на уплътнение



## Следпродажбено обслужване

### ПРЕДИ ДА СЕ СВЪРЖЕТЕ С ОТДЕЛА ЗА СЛЕДПРОДАЖБЕНО ОБСЛУЖВАНЕ

1. Проверете дали можете да отстраните сами проблема с помощта на предложенията, дадени в раздела **ОТСТРАНЯВАНЕ НА НЕИЗПРАВНОСТИ**.
2. програмата не тръгва.

### АКО СЛЕД ИЗВЪРШВАНЕ НА ГОРЕПОСОЧЕНИТЕ ПРОВЕРКИ НЕИЗПРАВНОСТТА ВСЕ ОЩЕ НЕ Е ОТСТРАНЕНА, СВЪРЖЕТЕ СЕ С НАЙ-БЛИЗКИЯ ОТДЕЛ ЗА СЛЕДПРОДАЖБЕНО ОБСЛУЖВАНЕ

За да получите съдействие, обадете се на номера, даден на книжката за гаранцията.

Когато се свържете с отдела за следпродажбено обслужване, винаги посочвайте:

- кратко описание на неизправността;
- точния тип и модел на уреда;
- сервизния номер (номерът след думата Service на табелката с данни). Сервизният номер е посочен и в гаранционната книжка;
- Вашия пълен адрес;
- Винаги източвайте водата, преди да отворите вратичката.

Ако се налагат някакви ремонтни дейности, моля свържете се с оторизиран отдел за следпродажбено обслужване (за да бъдете сигурни, че ще бъдат използвани оригинални резервни части и ремонтните дейности ще бъдат извършени правилно).



**SERVICE** 0000 000 00000  




400011426503