

 **CLASSIC COOKER HOOD**

АСПИРАТОР SNAIGE

SNH-GL835BL

ОСНОВНИ ИЗИСКВАНИЯ ЗА БЕЗОПАСНОСТ

1. Електрическите и монтажни дейности на уреда трябва да се извършват от оторизиран сервиз или квалифициран специалист.
2. Работното напрежение е 220-240V. Не свързвайте уреда при по-ниски или по-високи напрежения.
3. Не свързвайте уреда към комин, към който е свързана отоплителна печка, комини за отпадъчни газове или комини, където се издига огън.
4. Включете уреда в заземен контакт.
5. Не фламбирайте продукти под уреда.
6. Не използвайте други материали в уреда, освен алуминиевите филтри, идващи с уреда.
7. Не включвайте уреда преди да завърши инсталационният процес.
8. Не включвайте уреда без алуминиевия филтър.
9. Не сваляйте алуминиевите филтри, докато уредът работи.
10. Не изключвайте уреда директно от контакта, докато работи. Изключете уреда първо от контролния панел.
11. Уредът трябва да се почиства периодично.
12. Височината между долната повърхност на уреда и повърхността на котлоните трябва да бъде най-малко 50 см при електрическите котлони и 65 см при газовите горелки.
13. Тъй като опаковъчните материали могат да представляват опасност, пазете ги далече от деца.
14. Включете аспиратора, след като поставите тенджерата или тигана върху повърхността за готвене.
15. За да предотвратите остатъчни миризми или пара след готвене, оставете уреда да работи около 15 минути след приключване на процеса на готвене.

16. Осигурете влизане на чист въздух, докато уредът работи, особено когато се използва едновременно с газови уреди.
17. Ако уредът не работи правилно по някаква причина, обърнете се към най-близкия оторизиран сервиз.
18. Този уред може да се използва от лица (включително деца) на възраст над 8 години с намалени физически двигателни или умствени способности или липса на опит и познания, освен ако те не са наблюдавани и инструктирани относно използването на уреда по безопасен начин и разберат опасностите от лице, отговорно за тяхната безопасност. Почистването и поддръжката не трябва да се извършват от деца.
19. Дръжте уреда и неговия кабел далече от деца.
20. Децата трябва да бъдат наблюдавани, за да не си играят с уреда.
21. Трябва да има подходяща вентилация на помещението, когато абсорбаторът се използва едновременно с уреди, които изгарят газ или други горива (не е приложимо за уреди, които само изпускат въздуха обратно в помещението).
22. Този уред е само за домашна употреба. Уредът не е предназначен за използване на открито и в търговска среда.
23. Не палете огън под аспиратора.
24. Въздухът не трябва да се изпуска в дымоотвод, който се използва за изпускане на дим от уреди, работещи с газ или други горива.

ЗАБЕЛЕЖКА: Когато се използват прибори за готвене, достъпните им части могат да се нагорещат.

ОБЩ ВИД НА УРЕДА

1. Тяло (коминна секция)
2. Контролен панел (тъч бутони)
3. Основно тяло
4. Алюминиеви филтри
5. Осветление



Дистанционно управление

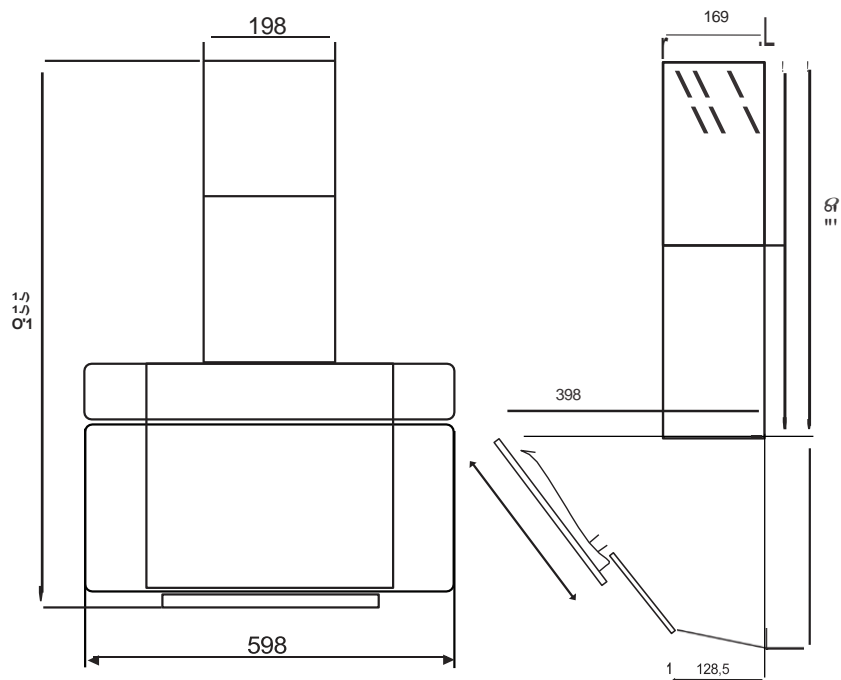
ТЕХНИЧЕСКИ ХАРАКТЕРИСТИКИ

| | |
|---|-------------------|
| Модел | SNH-GL835BL |
| Напрежение | 220-240V~ 50/60Hz |
| Мощност | 164 W |
| Мощност осветление | Max. 5 W |
| Клас на защита от поражение от електрически ток | Class I |
| Клас влагоустойчивост | IPX20 |
| Отвор засвързване към комин | 120 мм |

| | | | |
|--|----------|----------|---------------|
| Продуктов фиш и информация, съгласно регламент 66/2014 за прилагане на директива 2009/125 EU по отношение на изискванията за екопроектиране на абсорбатори | | | |
| | Символ | Стойност | Мерна единица |
| Годишна консумация на енергия | AEC hood | | |
| Клас на енергийна ефективност | | 86.9 | kWh/a |
| Коефициент на увеличение на времето | | C | |
| Газодинамична ефективност | FDE hood | 1.8 | |
| Клас на газодинамична ефективност | | 8.2 | |
| Индекс на енергийна ефективност | EEl hood | | |
| Дебит, измерен в точката на най-висока ефективност | Q BEP | 99.3 | |
| | | | |

| | | | |
|---|----------|------|-------------------|
| Налигане, измерено в точката на най-висока ефективност | PBER | 142 | Pa |
| Максимален дебит | Qmax | 650 | m ³ /h |
| Входна електрическа мощност в точката на най-висока ефективност | WBEP | 123 | W |
| Ефективност на осветление | LEhood | 8 | Lux/watt |
| Клас на енергийна ефективност на осветителната система | | A | |
| Номинална мощност на осветителната система | WL | 8 | W |
| Средна осветеност, осигурявана от осветителната система върху повърхността за готвене | E middle | 238 | lux |
| Клас на ефективност на филтриране на мазнините | GFEhood | 58.6 | % |
| Клас на енергийна ефективност на филтрация на мазнините | | E | |
| Консумация на мощност, измерена в режим „в готовност“ | Ps | | W |
| Консумация на мощност, измерена в режим „изключен“ | Po | 0 | W |
| Ниво на шума | LWA | 63 | dB |

РАЗМЕРИ



ЗАБЕЛЕЖКА: Всички размери са в mm.

ФУНКЦИИ НА УРЕДА

Уредът може да се използва в кухни с или без комин.



Използване чрез комин (Режим на отвеждане на отработени газове)

Уредът е снабден със 120 mm отвор за свързване към комин. Свързването на уреда към комин се извършва чрез гъвкава тръба.



ПРЕДУПРЕЖДЕНИЕ:

Отработеният въздух не трябва да се подава във функциониращ комин, където има наличие на дим или отработени газове или към шахта, която се използва за вентилация на инсталационни помещения, които съдържат уреди за производство на топлина.



Използване без комин (Режим с циркулация на въздух)

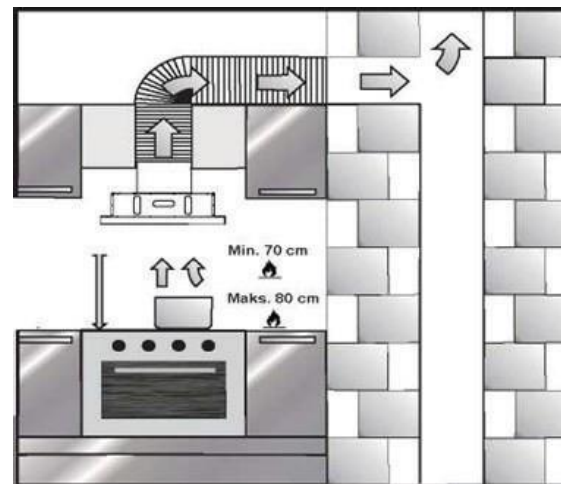
Когато уредът се използва в този режим, всмуканият въздух преминава през филтър с активен въглен, който пречиства въздуха и го връща обратно в помещението. Този режим се използва в помещения без комин или друга инсталация.

ЗАБЕЛЕЖКА: В този режим на свързване карбоновите филтри трябва да се сменят с нови на всеки 2, 4 месеца в зависимост от интензивността на използване на уреда.


РАЗПОЛОЖЕНИЕ НА УРЕДА

Обърнете внимание на необходимото разстояние между уреда и работната повърхност.

- За електрически котлони: Min. 50 cm - Max. 60 cm
- За газови горелки: Min. 60cm - Max 70cm



РИСК ОТ ОТРАВЯНЕ И СМЪРТ!

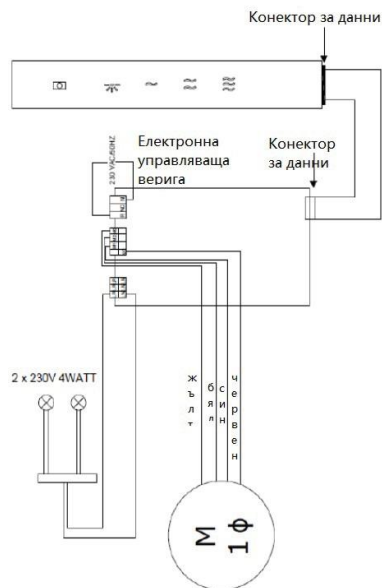
 Съществува опасност от отравяне, породена от вдишване на изгорели газове. Не използвайте уреда едновременно с устройства, отделящи отровни газове чрез комин, като напр.печки, работещи на газ, въглища, нафта или дърва, освен ако не е осигурена достатъчна вентилация. Такъв тип отоплителни уреди използват въздух за горене от мястото на инсталиране и изпускат изгорелите газове през дымоотвод на система (комин). Въздухът се изсмуква от кухнята или съседното помещение при работещ аспиратор. Получава се вакуум, ако не е осигурен приток на свеж въздух. В такъв случай отработените газове се засмукват обратно от изходящите тръби и влизат обратно в помещението. По тази причина е необходимо да се осигури подходящо проветряване на помещението.

ЕЛЕКТРИЧЕСКО СВЪРЗВАНЕ

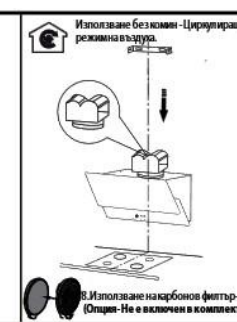
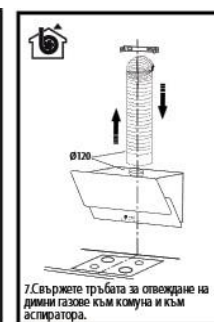
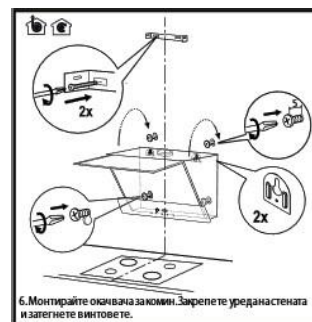
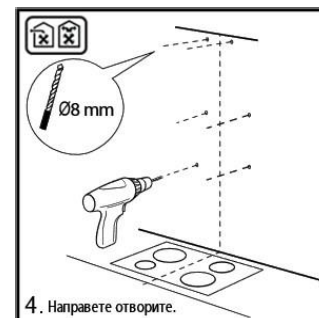
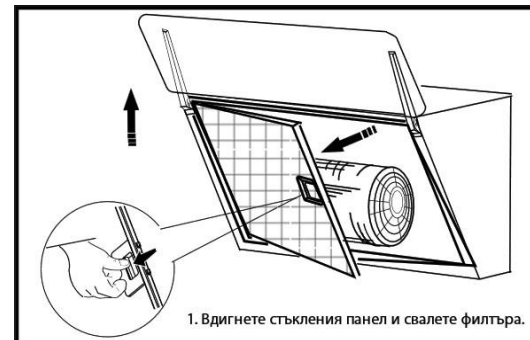
1. Уредът е снабден с монтиран кабел и щепсел. Уредът трябва да бъде включен към заземен контакт.
2. Дължина на кабела с щепсела: 1.00 м
3. Електрическото свързване на уреда трябва да се извършва от квалифициран специалист.
4. Електрическата схема е показана по-долу.

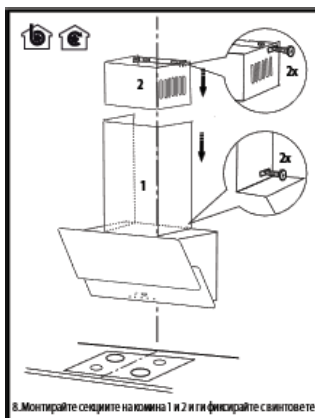


ЕЛЕКТРИЧЕСКА СХЕМА



МОНТИРАНЕ





КОНТРОЛЕН ПАНЕЛ



ПЕВКЛЮЧВАТЕЛИ



Тъч бутони за скоростта на мотора - Контролирате засмукването на въздух от ниско до високо.

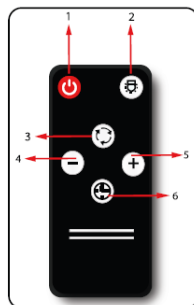


Бутон осветление - Вкл./Изкл. осветлението на асиратора.

ДИСТАНЦИОННО

КОНТРОЛНИ БУТОНИ

1. Бутон за включване/изключване
2. Бутон лампи
3. Вентилация: Почивта околния въздух в продължение на 24 часа, работи 10 минути и изключва 50 минути за 1 час, повтаря този процес за 24 часа.
4. Бутон за намаляване на скоростта на двигателя
5. Бутон за увеличаване на скоростта на двигателя
6. Таймер: Трябва да натиснете бутон номер 6 - Таймер, когато двигателят работи с желаната скорост, за да настроите таймера.



ИЗПОЛЗВАНЕ НА УРЕДА

Избор на скорост

За да контролирате скоростта на засмукване, използвайте тъч бутони 1, 2 или 3 за регулиране на скоростта, като може да изберете между ниска, средна или висока скорост на засмукване.

1. За най-добра производителност ви препоръчваме да използвате висока скорост при прекалено опухени и неприятни среди.
2. Включете уреда, когато започнете да готвите, и го изключете отново няколко минути след като приключите с готвенето. Това е най-ефективният начин за отстраняване неприятни миризми и изпарения в помещението.

ВЕНТИЛАЦИЯ

1. За правилна вентилация вътрешната повърхност на тръбата, използвана за комина, трябва да бъде гладка (като PVC тръба) и прозорците в стаята трябва да бъдат затворени.
2. Вратите и прозорците, които са отворени към други помещения, могат да останат отворени.
3. Трябва да внимавате, когато уредът работи с уреди, които използват околнен въздух за гориво (напр. газ, дизел, уреди работещи на въглища или дърва, бойлери и др.), Тъй като уредът изхвърля въздух в околната среда, това може да повлияе на горенето отрицателно.
4. Следвайте правилата и инструкциите на компетентните органи относно изпускането на отработен въздух.
5. Това предупреждение не е валидно за използване на уреда в режим без комин.

ПОДДРЪЖКА И ПОЧИСТВАНЕ

ПРЕДУПРЕЖДЕНИЕ!



Риск от изгаряне!

1. Уредът може да се нагори по време на работа, особено в близост до крушката. Оставете уреда да се охлажда преди да пристъпите към почистване.

1. Изключете уреда от контролния панел, след което го изключете от контакта.
2. Външните повърхности на уреда трябва да се почистват с течен почистващ препарат и влажна кърпа. Никога не използвайте абразивни почистващи препарати.

ПРЕДУПРЕЖДЕНИЕ!



Риск от токов удар!

Не използвайте почистващи машини с високо налягане или пароструйки, които могат да доведат до токов удар.

ПРЕДУПРЕЖДЕНИЕ!



Риск от нараняване!

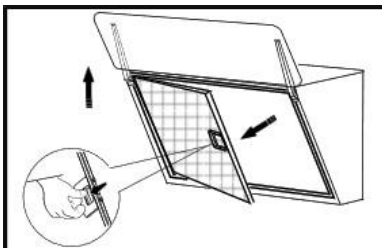
Елементите във вътрешността на уреда, могат да имат остри ръбове. Използвайте защитни ръкавици.

АЛУМИНИЕВ ФИЛТЪР

Алуминиевият филтър задържа праха и мазнината във въздуха. Филтърът трябва да се почиства с гореща сапунена вода ежемесечно. За тази операция първо свалете филтрите от уреда. Измийте филтрите с течен препарат за миене и изплакнете. Поставете филтъра на мястото му след изсъхване.

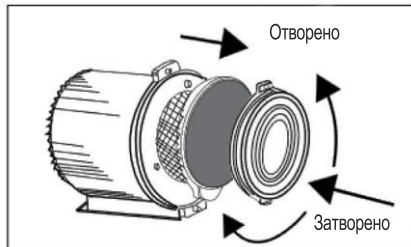
Алуминиевият филтър може да се мие в съдомиялна машина.

Промяна в цвета може да се наблюдава при измиване на алуминиевите филтри. Това е нормално и няма нужда от смяната им. Възможно е и измиване на алуминиевия филтър в съдомиялна машина.



СВАЛЯНЕ НА АЛУМИНИЕВИТЕ ФИЛТРИ

1. Вдигнете стъкления панел и извадете алуминиевия филтър, като издърпате пружинния механизъм.
2. Измийте алуминиевия филтър и го монтирайте отново на мястото му. Не го поставяйте обратно преди да е изсъхнал напълно след почистване.
3. Карбоновият филтър не трябва да се пере.
4. За да извадите карбоновия филтър, завъртете го обратно на часовниковата стрелка.



Използвайте мека кърпа, намокрена с вода, за да почистите външната повърхност на аспиратора. Никога не използвайте абразивни и надраскващи продукти за почистване.

ВНИМАНИЕ: Непочистването и подмяната на филтъра може да доведе до пожар!

СМЯНА НА LED КРУШКАТА

1. Изключете уреда от off бутона и от контакта.



навън.

Преместете лампата напред, като натиснете ръчно монтажната плоча на цокъла



завъртите надясно.

Извадете лампата като я завъртите наляво и монтирайте новата в гнездото, като я

ПРЕДИ ДА СЕ ОБЪРНЕТЕ КЪМ СЕРВИЗ

- Не извършвайте никакви дейности по уреда, които могат да го повредят. Проверете уреда преди да се обърнете към сервиз. Ако проблемът продължава, свържете се с оторизиран сервиз.