



LTR7E373E

BG Ръководство за употреба | Перална машина



ЗА ОТЛИЧНИ РЕЗУЛТАТИ

Благодарим Ви, че избрахте продукт на AEG. Ние го създадохме, за да Ви предоставим безупречна експлоатация в продължение на много години, с иновативни технологии, които правят живота по-лесен – функции, които не можете да откриете при обикновените уреди. Моля, отделете няколко минути за четене, за да извлечете най-доброто.

Посетете нашия уебсайт за:



Вижте полезни съвети за употреба, брошури, отстраняване на неизправности, информация за сервиз и ремонт:

www.aeg.com/support



Регистрирайте Вашия продукт за по-добро обслужване:

www.registeraeg.com



Купете аксесоари, консумативи и оригинални резервни части за Вашия уред:

www.aeg.com/shop

ОБСЛУЖВАНЕ НА КЛИЕНТИ


Винаги използвайте оригинални резервни части.

Когато се свързвате с нашия оторизиран отдел „Обслужване“, трябва да имате под ръка следната информация: Модел, PNC, сериен номер.

Информацията може да бъде открита на табелката с основни данни

 Предупреждение / Внимание–Информация за безопасност

 Обща информация и съвети

 Информация за околната среда

Запазваме си правото на изменения.

СЪДЪРЖАНИЕ

1. ИНФОРМАЦИЯ ЗА БЕЗОПАСНОСТ.....	3
2. ИНСТРУКЦИИ ЗА БЕЗОПАСНОСТ.....	5
3. ОПИСАНИЕ НА УРЕДА.....	7
4. ТЕХНИЧЕСКИ ДАННИ.....	8
5. ИНСТАЛИРАНЕ.....	8
6. КОМАНДНО ТАБЛО.....	12
7. ТАБЛИЦА НА ПРОГРАМИТЕ.....	14
8. ОПЦИИ.....	18
9. НАСТРОЙКИ.....	21
10. ПРЕДИ ПЪРВОНАЧАЛНА УПОТРЕБА.....	23
11. ВСЕКИДНЕВНА УПОТРЕБА.....	23
12. ПРЕПОРЪКИ И СЪВЕТИ.....	27
13. ГРИЖИ И ПОЧИСТВАНЕ.....	29
14. ОТСТРАНЯВАНЕ НА НЕИЗПРАВНОСТИ.....	33
15. СТОЙНОСТИ НА ПОТРЕБЛЕНИЕ.....	36
16. КРАТКО РЪКОВОДСТВО.....	38
17. ОПАЗВАНЕ НА ОКОЛНАТА СРЕДА.....	39

1. ⚠ ИНФОРМАЦИЯ ЗА БЕЗОПАСНОСТ



Преди да започнете инсталиране и експлоатация на този уред, прочетете внимателно предоставените инструкции.

Производителят не носи отговорност за наранявания или повреди в резултат от неправилен монтаж или употреба. Винаги дръжте инструкциите на безопасно и достъпно място за справка в бъдеще.

1.1 Безопасност за деца и лица в уязвимо положение

- Този уред може да бъде използван от деца над 8-годишна възраст, както и от лица с намалени физически, сетивни и умствени възможности или от лица без опит и познания, само ако те са под наблюдение или бъдат инструктирани относно безопасната употреба на уреда и разбират възможните рискове.
- Деца между 3- и 8-годишна възраст и хора с тежки или комплексни увреждания трябва да се държат далеч от уреда, освен ако не са под постоянно наблюдение.
- Деца под 3-годишна възраст трябва да се държат далеч от уреда, освен ако не са под постоянно наблюдение.
- Децата трябва да бъдат под наблюдение, за да се гарантира, че не си играят с уреда.
- Дръжте всички опаковки далече от деца и изхвърлете опаковките по местните правила.
- Пазете препаратите далеч от деца.
- Пазете децата и домашните любимци далеч от уреда, когато вратата е отворена.
- Деца не трябва да извършват почистване или поддръжка на уреда, когато са без надзор.

1.2 Обща безопасност

- Този уред е предназначен само за артикули, подходящи за машинно пране в домашни условия.
- Този уред е предназначен за домашна употреба в затворени помещения.
- Този уред може да се използва в офиси, стаи в хотел, стаи в мотел, къщи за гости и други подобни места за настаняване, където това използване не надвишава (средно) нивото на домашна употреба.
- Не променяйте предназначението на уреда.
- Максималното зареждане на уреда е 7 кг. Не превишавайте обема за максимално зареждане за всяка програма (вижте глава „Програми“).
- Налягането на водата, постъпваща мрежата, трябва да е между 0,5 бар (0.05 МПа) и 10 бар (1,0 МПа).
- Вентилационният отвор в основата не бива да бъде покриван от килим или други постелки за под.
- Уредът трябва да е свързан към водопровода с новопредоставения комплект маркучи или други такива, предоставени от оторизирания сервизен център.
- Не използвайте стари меки връзки.
- Ако захранващият кабел е повреден, той трябва да се смени от производителя, негов оторизиран сервизен център или квалифицирано лице, за да се избегне опасност.
- Преди извършване на поддръжка на уреда, изключете го и извадете щепсела от контакта.
- Не почиствайте уреда чрез пръскане с вода под налягане и/или пара.
- Почистете уреда с влажна кърпа. Използвайте само неутрални препарати. Не използвайте абразивни кърпи, разтворители или метални предмети.

2. ИНСТРУКЦИИ ЗА БЕЗОПАСНОСТ

2.1 Инсталиране



Инсталацията трябва да отговаря на съответните национални разпоредби.

- Извадете всички опаковки и болтове за превозване, включително гумената втулка с пластмасов разделител.
- Дръжте транзитните болтове на сигурно място. Ако уредът ще се мести в бъдеще, те трябва да се монтират отново, за да се заключи барабана и да се предотврати вътрешно нараняване.
- Винаги внимавайте, когато местите уреда, тъй като е тежък. Винаги използвайте предпазни ръкавици и затворени обувки.
- Следвайте инструкциите за инсталиране, приложени към уреда.
- Не монтирайте и не използвайте повреден уред.
- Не инсталирайте и не използвайте уреда, когато температурата може да е по ниска от 0°C или когато е изложен на атмосферни влияния.
- Подът, където ще се монтира уредът, трябва да е равен, стабилен, устойчив на топлина и чист.
- Уверете се, че има циркулация на въздух между уреда и пода.
- Когато уредът е поставен в постоянното си положение, проверете дали е напълно нивелиран с помощта на нивелир. Ако не е, наместете крачетата.
- Не инсталирайте уреда директно над отточния канал.
- Не пръскайте вода върху уреда и не го излагайте на прекомерна влажност.
- Не монтирайте уреда там, където капакът на уреда не може да се отвори напълно.
- Не поставяйте контейнер за събиране на евентуален теч на вода под уреда. Свържете се със Оторизиран сервизен център, за да проверите кой аксесоар може да използвате.

2.2 Електрическо свързване

ВНИМАНИЕ!

Риск от пожар или токов удар.

- **ПРЕДУПРЕЖДЕНИЕ:** Този уред е предназначен за монтаж / свързване към заземителна връзка в сградата.
- Винаги използвайте правилно монтиран контакт със защита от токов удар.
- Уверете се, че параметрите на табелката с технически данни са съвместими с електрическите данни на захранващата мрежа.
- Не използвайте разклонители или адаптери с много входове.
- Внимавайте да не повредите захранващия щепсел и захранващия кабел. Ако захранващият кабел трябва да бъде подменен, това трябва да бъде извършено от нашия оторизиран сервизен център.
- Свържете кабела за захранването към контакта единствено в края на инсталацията. Уверете се, че щепселът за захранване е достъпен след инсталирането.
- Не пипайте захранващия кабел или щепсела с мокри ръце.
- Не издърпвайте захранващия кабел, за да изключите уреда. Винаги издърпвайте щепсела на захранването.

2.3 Свързване към водопровод

- Температурата на входната вода не трябва да надвишава 25 °C.
- Не причинявайте щети на маркучите за вода.
- Преди свързване с нови тръби, неизползвани дълго време, по които са правени ремонти или са прикачени нови устройства (водомери, и т.н.), оставете водата да тече, докато не се избистри.
- Уверете се, че няма видими течове по време на и след първото използване на уреда.
- Не използвайте маркуч за удължаване, ако маркучите за подаване на вода са

твърде къси. Свържете се с оторизирания сервизен център за подмяна на маркучите за подаване на вода.

- Докато разопаковате уреда е възможно да видите вода да се излива от източващия маркуч. Това се дължи на тестването на уреда с използване на вода в завода.
- Можете да удължите маркуча за оттичане до максимум 400 см. Свържете се с оторизирания сервизен център за другия маркуч за оттичане и удължителя.
- Уверете се, че има достъп до крана след инсталацията.

2.4 Употреба

ВНИМАНИЕ!

Опасност от нараняване, токов удар, пожар, изгаряне или повреда на уреда.

- Следвайте инструкциите върху опаковката на перилния препарат.
- Не поставяйте запалими продукти или предмети, които са намокрени със запалими продукти, в близост до уреда или върху него.
- Не перете платове, които са силно замърсени с масло, грес или други мазни вещества. Това може да повреди гумените части на пералната машина. Такива платове трябва да бъдат изпрани предварително на ръка, преди да бъдат заредени в пералната машина.
- Уверете се, че всички метални предмети са свалени от прането.

2.5 Обслужване

- За поправка на уреда се свържете с оторизирания сервизен център. Използвайте само оригинални резервни части.
- Моля, имайте предвид, че собственоръчната поправка или поправка, която не е извършена от специалист, може да има последици, свързани с безопасността, и да анулира гаранцията.
- Следните резервни части ще бъдат налични в рамките на 10 години след

като моделът е спрял от производство: мотор и четки за мотор, трансмисия между мотор и барабан, помпи, амортизори и пружини, барабан за измиване, главина на барабан и съответните лагери, нагреватели и нагриващи елементи, вкл. термомомпи, тръби и съответното оборудване, като маркучи, клапани, филтри и спиращи водата клапани, печатни платки, електронни дисплеи, клавишни превключватели, термостати и датчици, софтуер и фирмуер, вкл. зануляване на софтуер, врата, панти за врата и уплътнители, други уплътнители, комплект за заключване за врата, пластмасова периферия, като дозатор за миещ препарат. Моля, имайте предвид, че някои от тези резервни части са налични само за професионални техници и не всички резервни части са подходящи за всички модели.

- Относно лампата(ите) вътре в този продукт и резервните лампи, продавани отделно: Тези лампи са предназначени да издържат на екстремни физически условия в домакински уреди, като температура, вибрации, влажност или са предназначени да сигнализират информация за работното състояние на уреда. Те не са предназначени за използване в други приложения и не са подходящи за осветяване на помещения в домакинството.

2.6 Изхвърляне

ВНИМАНИЕ!

Риск от нараняване или задушаване.

- Изключете уреда от електрозахранването и водоподаването.
- Извадете захранващия ел. кабел в близост до уреда и го изхвърлете.
- Премахнете дръжката на вратичката, за да предотвратите заклещването на деца или домашни любимци в барабана.
- Изхвърлете уреда в съответствие с местните изисквания за изхвърляне на

"Отпадъци от електрическо и електронно оборудване (ОЕЕО)".

3. ОПИСАНИЕ НА УРЕДА

3.1 Специални функции

Вашата нова пералня отговаря на всички съвременни изисквания за ефективно третиране на прането с ниско потребление на вода, електроенергия, перилни препарати и правилни грижи за тъканите.

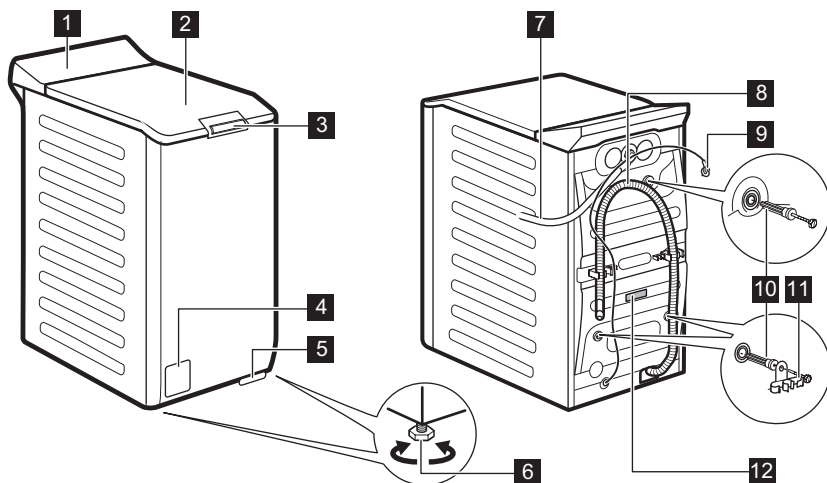
- Технологиата **ProSense** засича количеството пране и времетраенето на програмата за 30 секунди. Програмата на изпиране е пригодена специално за зареденото пране и типа тъкан, без да отнема повече време, енергия и вода от необходимото.
- Парата е бърз и лесен начин за освежаване на дрехите. Нежните

програми с пара премахват миризми и намаляват намачкванията при сухи тъкани, за да се нуждаят само от леко гладене.

Край с пара Опцията завършва всеки цикъл с нежна пара, която отпуска тъканите и намалява намачкването им. Гладенето ще бъде по-лесно!

- Благодарение на опцията **Soft Plus** омекотителят е равномерно разпределен в прането и дълбоко прониква в тъканите, като ги прави идеално меки.

3.2 Преглед на уреда



1 Контролен панел

2 Капак

3 Дръжка на капака с натискане

4 Филтър на помпата за източване на водата

5 Лост за преместване на уреда

6 Крачета за изравняване на уреда

7 Входящ маркуч

8 Маркуч за оттичане

9 Захранващ кабел

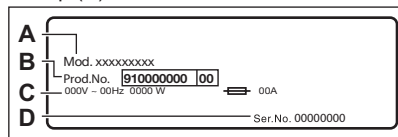
10 Транспортни болтове

11 Опора на маркуча

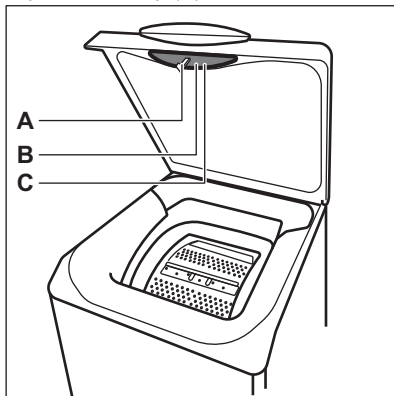
12 Табелка с технически данни

Информация за регистрацията на продукта.

Табелката с данни съдържа името на модела (A), продуктовия номер (B), електрическите данни (C) и серийния номер (D).



Информационният етикет съдържа името на модела (A), продуктивния номер (B), и серийния номер (C).



4. ТЕХНИЧЕСКИ ДАННИ

Размер	Ширина/ Височина/ Обща дълбочина	39,7 см /90,3 см /59,9 см
Електрическо свързване	Напрежение	230 V
	Приблизителна мощност	2100 W
	Бушон	10 A
	Честота	50 Hz
Ниво на защита срещу проникване на твърди частици и влага, осигурено от защитното покритие, освен когато нисковолтовото оборудване няма защита срещу влага		IPX4
Налягане на водоподаването	Минимално	0,5 бар (0,05 MPa)
	Максимално	10 бар (1,0 MPa)
Водоснабдяване ¹⁾		Студена вода
Максимално зареждане	Памук	7 кг
Скорост на центрофугиране	Максимална скорост на центрофугиране	1251 об./мин.

¹⁾ Свържете маркуча за водоснабдяване към кран с резба 3/4" цола

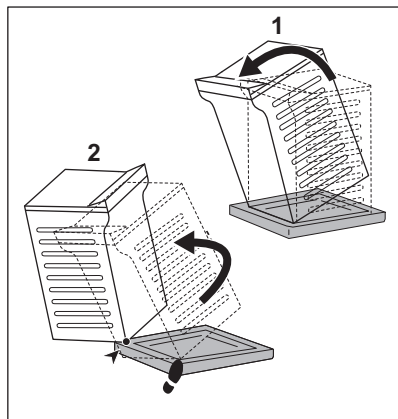
5. ИНСТАЛИРАНЕ

⚠ ВНИМАНИЕ!

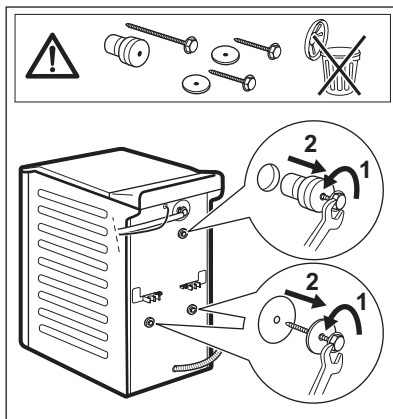
Вж. глава "Безопасност".

5.1 Разопаковане и позициониране

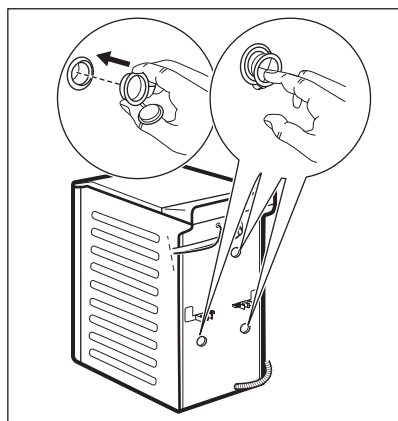
1.



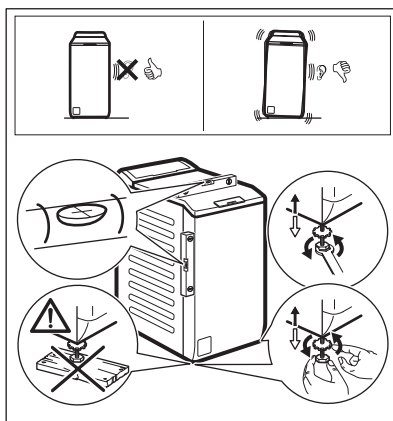
2.



3.



4.



Препоръчваме да запазите опаковките и транспортните болтове, в случай че Ви се наложи транспортиране на уреда.

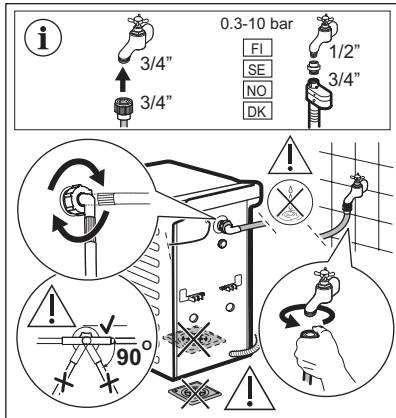
Регулирайте уреда правилно, за да предотвратите вибрациите, шума и движението му, когато работи.



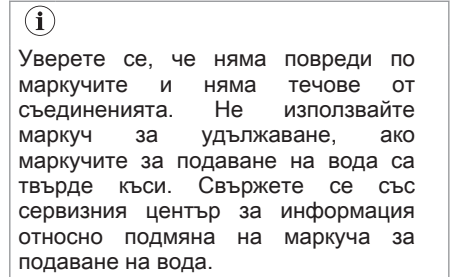
ВНИМАНИЕ!

Не поставяйте картонени, дървени или подобни материали под уреда, за да регулирате нивото.

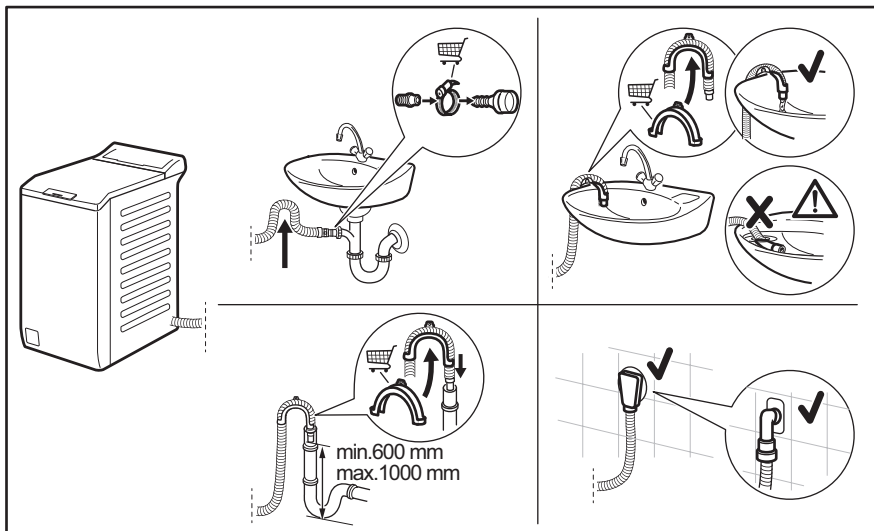
5.2 Маркучът за подаване на вода



Акcesoарите, доставени с уреда, могат да варират в зависимост от модела.



5.3 Източване на вода



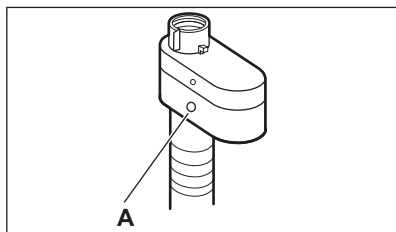
Отводнителният канал трябва да е на височина не по-малка от 600 mm и не по-голяма от 1000 mm.

Можете да удължите маркуча за източване до максимум 4000 mm. Свържете се с оторизирания сервизен център за другия маркуч за източване и удължението.

5.4 Устройство за спиране на водата

Маркучът за подаване на вода има устройство за спиране на водата. Това устройство предотвратява течове на вода в маркуча поради естественото му стареене.

Червеният сектор в прозореца „А“ показва тази неизправност.



Ако това се случи, затворете крана на водата и се свържете с оторизирания сервизен център за информация относно подмяна на маркуча.

5.5 Електрическо свързване

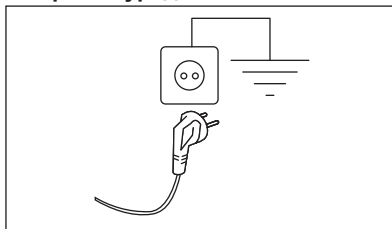
В края на монтажа можеш да свържете захранващия кабел към контакта.

Табелата с етикети и глава „Технически данни“ указват необходимите

електрически характеристики. Уверете се, че са съвместими с електрозахранването.

Проверете дали домашната Ви електроинсталация може да поеме максималното натоварване, което се изисква, като също така вземете под внимание всички останали работещи електроуреди.

Свържете уреда към заземен контакт.



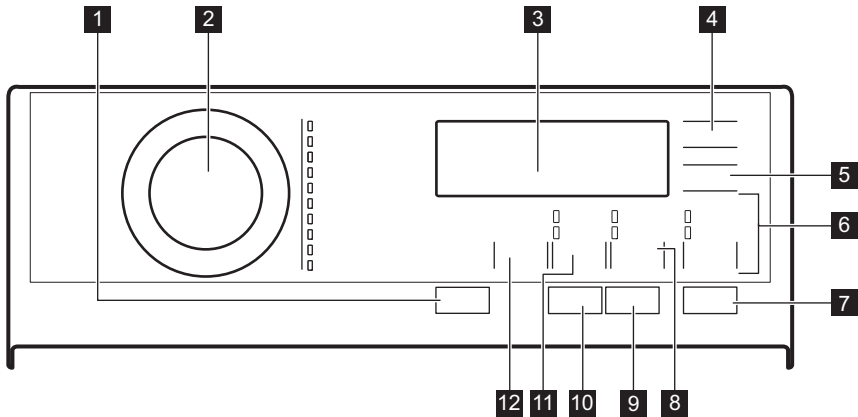
Когато уредът е инсталиран, захранващият кабел трябва да бъде лесно достъпен.

При необходимост от електрическо обслужване по монтажа на уреда, свържете се с нашия оторизиран сервизен център.

Производителят не носи отговорност за щети или наранявания при неспазване на гореизложените предпазни мерки за безопасност.

6. КОМАНДНО ТАБЛО

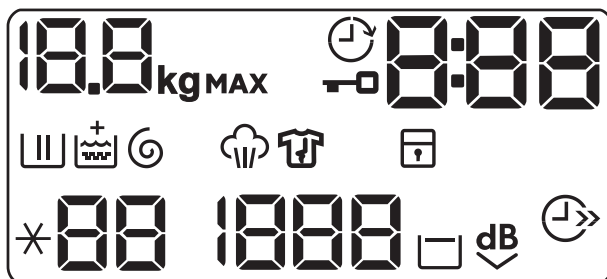
6.1 Описание на контролното табло



- 1** Вкл./Изкл. бутон
- 2** Селектор за програми
- 3** Екран
- 4** Отложен старт сензорен бутон
- 5** Пестене на време сензорен бутон
- 6** Изплакване сензорен бутон
 - Допълнително изплакване опция
 - Пропускане на фаза изпиране - Само изплакване
- 7** сензорен бутон
- 8** Петна/Предпрание сензорен бутон

- Петна опция
- Предпрание опция
- 9** Анти-алергична сензорен бутон
- 10** Край с пара сензорен бутон
- 11** Центрофуга сензорен бутон
 - Пропускане на фази - Само източване
 - Пропускане на фази - Само центрофуга
- 12** Температура сензорен бутон

6.2 Екран



	Индикаторът kg мига по време на измерване на прането.
MAX	Индикатор за максимално количество пране. Премигва, когато количеството пране надвишава максимално допустимото пране за избраната програма.
	Индикатор за заключен капак.
	Индикатор за отложен старт.
	<p>Дигиталният индикатор може да показва:</p> <ul style="list-style-type: none"> • Времетраене на програмата (напр., 2:40). • Време на отлагане (напр., 30' или 2h). • Край на цикъла • Код за аларма (E20). • Индикация за общия брой работни часове на уреда. Вижте раздел „Брояч на часове работа“ в параграф „Настройки“ за повече подробности.
	Индикатор за фазата на пране. Мига по време на фазата на предпране и фазата на пране.
	Индикатор за фаза на изплакване. Премигва по време на фаза за изплакване.
	Опция за допълнително омекотяване. Когато опцията е настроена, индикаторът + се появява над .
	Индикатор за фазата на центрофугиране и източване. Премигва по време на фаза за центрофуга и източване.
	Индикатор за фаза на парна обработка.
	Индикатор за фаза против намачкване. За повече информация, прочетете Край с пара .
	Индикатор за защитно заключване за деца.
	Индикатор за температурата. Индикаторът *-- се появява, когато е зададено пране със студена вода.

	Индикатор на скоростта на центрофугиране.
	Индикатор за липса на скорост на центрофугиране. Фазата на центрофугиране е изключена, уредът извършва само фазата на източване.
	Индикатор за задържане на изплакването.
	Индикатор за изключително безшумен режим.
	Индикатор за пестене на време.

7. ТАБЛИЦА НА ПРОГРАМИТЕ

Програми за пране

Програма	Описание на програма
Есо 40-60	Бели и цветни памучни тъкани. Нормално замърсени дрехи. Консумацията на енергия намалява и времетраенето на програмата за пране се удължава и осигурява добри резултати от прането.
Памучни дрехи	Бял памук и цветен памук. Нормално, силно и леко замърсени дрехи.
Синтетични дрехи	Синтетични и смесени тъкани. Нормално замърсени дрехи.
Деликатни дрехи	Деликатни тъкани като акрил, вискоза и смесени тъкани, изискващи нежно изпиране. Нормално и леко замърсени дрехи.
 Вълна/Коприна	Вълна, подходяща за пране в пералня, вълна за ръчно пране и деликатни тъкани със символ „ръчно пране“. ¹⁾
 Пара	Памучни, синтетични и смесени тъкани. Специален цикъл с пара без пране, който може да се използва за подготвяне на Вашето сухо пране за гладене или освежаване на дрехи, носени веднъж. ²⁾ Тази програма намалява намачкванията и миризмите ³⁾ и отпуска тъканите. Когато програмата приключи, бързо извадете прането от барабана. След края на програма с пара, гладенето е изключително лесно. Не използвайте препарат. Ако се налага, отстранете петната чрез изпиране или с помощта на локализирано премахване на петна. Програмите с пара не извършват хигиенизиращ цикъл. Не задавайте програма с пара със следните видове дрехи: <ul style="list-style-type: none"> • Дрехи, неподходящи за сушене в сушилня. • Дрехи с етикет „Само химическо чистене“.
20 мин 3 кг	Памучни и синтетични дрехи леко замърсени или носени веднъж.

Програма	Описание на програмата
----------	------------------------





Не използвайте омекотител за тъкани и се уверете, че няма натрупвания от него в дозатора за препарат.



Връхни дрехи

Връхни дрехи, технически и спортни тъкани, водоустойчиви и дишащи якета, двуслойни якета със сваляща се подплата или вътрешна изолация. Препоръчителното количество пране е 2 кг. Тази програма може да бъде използвана и като възстановителен цикъл за водоотблъскващи свойства, специално предназначен за дрехи с хидрофобно покритие. За да извършите възстановителен цикъл за водоотблъскващи свойства, извършете следното:

- Налейте перилния препарат в отделението .
- Налейте специален препарат за възстановяване на водоотблъскващите свойства на тъканите в отделението за омекотител за тъкани .
- Намалете зареденото количество до 1 кг.

За да подобрите допълнително действието на възстановяване на водоотблъскващите свойства на тъканите, изсушете прането в барабанна сушилня, като зададете Връхни дрехи програмата за сушене (ако е налична и ако етикетът на дрехата позволява сушене в барабанна сушилня).


Завивки



Единично синтетично одеяло, дрехи с подплата, юргани, пухени якета и подобни.

Дънки

Дънкови дрехи и дрехи от жарсе. Нормално замърсено пране. Тази програма изпълнява фаза на нежно изплакване, разработена за дънкови дрехи, която намалява избеляването и предотвратява натрупване на прах за пране в тъканите.

- 1) По време на този цикъл барабанът се върти бавно, за да осигури нежно изпиране. Може да изглежда, че барабанът не се върти правилно или не се върти изобщо, но това е нормално за тази програма.
- 2) Ако зададете програма с пара със сухо пране, в края на цикъла прането може да бъде влажно. Сушете дрехите на простор за около 10 минути.
- 3) Програмата с пара не премахва особено наситени и тежки миризми.

Програма	Температура по подразбиране Температурен диапазон	Скорост на центрофугиране за справка Диапазон на скоростта на центрофугата	Максимално количество за зареждане
Есо 40-60	40 °C 1)	1300 об./мин. 1300 - 400 об./мин	7 кг
Памучни дрехи	40 °C 95 °C - студено	1300 об./мин. 1300 - 400 об./мин.	7 кг
Синтетични дрехи	40 °C 60 °C – студена вода	1200 об./мин. 1200 - 400 об./мин.	3 кг
Деликатни дрехи	30 °C 40 °C – студена вода	1200 об./мин. 1200 - 400 об./мин	2 кг
 Вълна/Коприна	40 °C 40 °C – студена вода	1200 об./мин. 1200 - 400 об./мин.	1,5 кг

Програма	Температура по подразбиране Температурен диапазон	Скорост на центрофугиране за справка Диапазон на скоростта на центрофугата	Максимално количество за зареждане
 Пара	-	-	1 кг
20 мин 3 кг	30°C 40°C – 30°C	1200 об./мин. 1200 - 400 об./мин	3 кг
 Връхни дрехи	30 °C 40 °C – студена вода	1200 об./мин. 1200 - 400 об./мин	2 кг ²⁾ 1 кг ³⁾
Завивки	40 °C 60 °C – студена вода	800 об./мин. 800 - 400 об./мин	2 кг
Дънки	40 °C 60 °C – студена вода	1200 об./мин. 1200 - 400 об./мин.	3 кг

1) Съгласно Регламент (ЕС) № 2019/2023 на Комисията, тази програма с настройка на 40 °C е подходяща за изпиране на нормално замърсени памучни тъкани, определени за изпиране на 40 °C или 60 °C заедно в един цикъл.





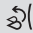



За достигната температура на прането, продължителност на програмата и други данни, моля, вижте глава „Стойности на потребление“.

Най-ефикасните програми по отношение на консумацията на енергия основно са тези, които работят на по-ниски температури и по-дълга продължителност.

2) Програма за пране.

3) Програма за пране и фаза за водоустойчивост.

Съвместимост на опциите на програмите

ОПЦИИ	Програма	Есо 40-60	Памучни дрехи	Синтетични дрехи	Деликатни дрехи	Вълна/Коприна 	Пара 	20 мин 3 кг	Връхни дрехи 	Завивки	Дънки
Центрофуга 	■	■	■	■	■	■	■	■	■	■	■
Задържане на изплакването 	■	■	■	■	■	■		■			■
Extra Silent (Екстра тихо) 			■	■	■						



ОПЦИИ	Програма Есо 40-60	Памучни дрехи	Синтетични дрехи	Деликатни дрехи	Вълна/Коприна	Пара	20 мин 3 кг	Връхни дрехи	Завивки	Дънки
Само източване		■	■	■	■		■	■	■	■
Само центрофуга		■	■	■	■		■	■	■	■
Петна 1)		■	■							■
Предпране		■	■							■
Допълнително изплакване		■	■	■				■		■
Само изплакване		■	■	■	■		■	■	■	■
Анти-алергична		■								
Пестене на време 2)		■	■	■		■				■
Отложен старт		■	■	■	■	■	■	■	■	■
Край с пара 1)		■	■							■
Soft Plus		■	■	■					■	■

1) Тази опция не е налична при температура под 40 °С.

2) Ако нагласите най-краткото времетраене, препоръчваме да намалите количеството на зареждането. Възможно е да заредите напълно уреда, но резултатът от изпирането може да не е толкова задоволителен.

Подходящи перилни препарати за програмите за пране

Програма	Универсален прах ¹⁾	Универсален течен перилен препарат	Течен перилен препарат за цветно пране	Деликатни вълнени тъкани	Специален
Есо 40-60	▲	▲	▲	--	--
Памучни дрехи	▲	▲	▲	--	--
Синтетични дрехи	▲	▲	▲	--	--
Деликатни дрехи	--	--	--	▲	▲

Програма	Универсален прах ¹⁾	Универсален течен перилен препарат	Течен перилен препарат за цветно пране	Деликатни вълнени тъкани	Специален
Вълна/Коприна 	--	--	--	▲	▲
20 мин 3 кг	--	▲	▲	--	--
Връхни дрехи 	--	--	--	▲	▲
Завивки	--	--	--	▲	▲
Дънки	--	--	--	▲	▲

¹⁾ Препоръчва се употребата на перилен прах за температури над 60 °С.

▲ = Препоръчва се

-- = Не се препоръчва

7.1 Woolmark Wool Care - Синьо зелен



Прането на вълнени тъкани с тази машина е одобрено от компанията Woolmark за пране на вълнени дрехи, обозначени с „ръчно пране“, при условие, че продуктите се перат съобразно с инструкциите на етикета на дрехата и тези, предоставени от производителя на тази перална машина. M1734
Символът Woolmark е знак за сертифициране в много държави.

8. ОПЦИИ

8.1 Въведение



Опциите/функциите не може да се избират с всички програми за изпиране. Проверете съвместимостта между опциите/функциите и програмата за изпиране в "Таблица на програмите". Опция/функция може да се самоизключват и в този случай уредът не позволява да нагласяте несъвместимите опции/функции заедно.

Уверете се, че екранът и сензорните бутони винаги са чисти и сухи.

8.2 Вкл./Изкл.



Натискането на този бутон за няколко секунди позволява активирането или деактивирането на уреда. Два различни звукови сигнала прозвучават, когато включвате или изключвате уреда.

Тъй като функцията "В готовност" автоматично деактивира уреда, за да намали консумацията на енергия, понякога ще трябва да активирате уреда отново.

За повече детайли, вижте параграф "В готовност" в глава "Ежедневна употреба".

8.3 Анти-алергична

Задайте тази опция с бели Памучни дрехи елементи от програмата. Когато е избрана опцията, нито температурата, нито времето на цикъла могат да се променят.

Опцията Пестене на време  и Тих режим  не са налични.


Съответният индикатор над сензорния бутон светва.

Тази опция премахва микроорганизмите благодарение на фаза на изпиране с температура, поддържана над 60°C за няколко минути. Това подпомага премахването на микроби, бактерии, микроорганизми и частици. Добавянето на пара заедно с допълнителна фаза на изплакване гарантира правилното отстраняване на остатъците от перилни препарати и полени/алергични елементи, което го прави подходящо за деликатни и чувствителни кожи.

8.4 Пестене на време

С тази опция може да намалите продължителността на програмата.

- Ако прането Ви е нормално или леко замърсено, може да намалите програмата за изпиране. Докоснете този бутон **веднъж**, за да намалите времетраенето.
- В случай на малко количество, натиснете този бутон **два пъти**, за да нагласите допълнително бързата програма.


Дисплеят показва индикатора .



Тази опция може да се използва, за да намали времетраенето на програма Пара.

8.5 Температура

Когато изберете програма за изпиране, уредът автоматично предлага температура по подразбиране.

Натиснете този бутон , за да промените зададената температура.

Индикатора *--= студената вода към зададената температура се пуска (уреда не затопля водата).

8.6 Центрофуга

Когато нагласите програма, уредът автоматично избира максималната скорост на центрофугиране. Дисплеят показва само скоростите на центрофугиране, които са налични за зададената програма.

Натиснете този бутон неколkokратно, за да:

- **Намалите скоростта на центрофугиране.**
- **Активирайте опцията "Задържане на изплакването".**
Водата за последното изплакване не се източва, за да се предпазят тъканите от намачкване. Програмата за изпиране приключва с вода в барабана и финалната фаза на центрофугиране не е извършена.

Дисплеят показва индикатора .

Капакът остава заключен. Барабана се върти често, за да намали намачкването. Трябва да източите водата, за да отключите капака. Докоснете бутон : уредът извършва фазата на центрофугиране и източва водата.

- **Активирайте опцията "Безшумен режим".**
Всички фази на центрофуга (междинна и финална центрофуга) са подтиснати и програмата приключва с вода в барабана. Това подпомага намаляването на намачкване. Тъй като програмата е много тиха, подходящо е да се пуска вечерно време, когато тарифите за електричество са по-ниски. При някои програми изплакванията се изпълняват с повече вода.

Дисплеят показва индикатора .

Капакът остава заключен. Барабана се върти често, за да намали намачкването. Трябва да източите водата, за да отключите капака. Докоснете бутон : уредът изпълнява само фазата на източване.



Уредът изпразва водата автоматично след около 18 часа.

- **Активирайте Само източване** (Без фази на изпиране, изплакване и центрофугиране) .

Уредът извършва само фазата на източване от избраната програма за пране.

Дисплеят показва индикатора – – (студено), и индикатора – – – (без центрофуга) и индикатора .

- **Активирайте Само центрофуга** опцията (Без фази на изпиране и изплакване) .
- Уредът извършва само фазата на центрофугиране от избраната програма за пране.

Дисплеят показва индикатора – – (студено), индикатора на фаза и скоростта на центрофугиране.



Ако е необходимо да намалите скоростта на центрофугиране, изберете програма с по-ниска скорост на центрофугиране по подразбиране.

8.7 Петна/Предпране

Натиснете този бутон неколкократно, за да активирате една от двете опции.

- **Петна** Изберете тази опция, за да добавите фаза против петна към програмата и по този начин да третирате силни замърсявания или обработено пране със препарат за премахване на петна. Налейте препаратата за отстраняване на петна в отделението . Препаратата за отстраняване на петна ще бъде добавен към съответната фаза от програмата за изпиране.



Тази опция може да увеличи продължителността на програмата и не е достъпна при температура по-ниска от 40 °С.

- **Предпране** Използвайте тази опция, за да добавите фаза предпране на 30 °С преди фазата пране. Тази опция се препоръчва за силно замърсено пране, особено ако съдържа пясък, прах, кал или други твърди частици.



Тази опция може да увеличи продължителността на програмата.

Съответният индикатор над сензорния бутон светва.

8.8 Изплакване

С този бутон можете да изберете една от следните опции:

- **Допълнително изплакване опция** Опцията добавя няколко изплаквания, според избраната програмата за пране. Използвайте тази опция за хора, които са алергични към остатъци от перилни препарати и в райони, където водата е мека.



Тази опция увеличава леко продължителността на програмата.


- **Без фаза изпиране - опция Само изплакване** Уредът извършва само фазата на изплакване, фазата на центрофугиране и фазата на източване от избраната програма.

Съответният индикатор над сензорния бутон светва.





8.9 Край с пара

Тази опция добавя фаза с пара, последвана от кратка фаза против намачкване в края на програмата за пране. Фазата с пара намалява

намачкването на тъканите и улеснява гладенето.

Индикаторът  мига на дисплея по време на фазата с пара.

Барабанът извършва гладки движения за около 30 минути. Времетраенето на фазата с пара се променя в съответствие с избора. Когато е зададена опцията „Екстра пара“, програмата завършва с фаза против намачкване, по време на която барабанът се върти от време на време, за да се предотврати намачкване.

Екранът показва , че индикаторът  свети постоянно и индикаторът  започва да мига. Бутонът  също светва. В края на фазата против намачкване барабанът спира да се върти, индикаторът изгасва, вратата се отключва.

Потребителят във всеки един момент може да прекрати фазата против намачкване, като:

- натисне бутон Вкл./Изкл. за няколко секунди, за да включи или изключи уреда;

- завърти селектора в друга позиция.




Малко количество пране спомага за постигане на по-добри резултати.


8.10 Отложен старт

С тази опция може да отложите старта на програмата за по-удобно време.

Натиснете бутона неколkokратно, за да зададете нужното отлагане. Времето се удължава на стъпки от 30 минути до 90' и от 2 часа до 20.

След като натиснете бутона на дисплея се показва индикатора  и избраното време на отлагане и уредът започва да отброява.




8.11

Докоснете бутонът , за да стартирате, паузирате уреда или да прекъснете текуща програма.

9. НАСТРОЙКИ

9.1 Звукови сигнали

За да деактивирате звуковите сигнали, когато програмата приключи, докоснете


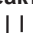
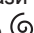

  и бутоните Анти-алергична  едновременно за около 3 секунди.



Звуковите сигнали продължават да работят, когато уредът има неизправност.

9.2 ЗАЩИТА ЗА ДЕЦА

С тази опция може да попречите на децата да си играят с командното табло.

- За да **активирате/деактивирате** тази опция, докоснете   и бутоните  едновременно, докато индикатора  се **включи/изключи** на дисплея.

Може да активирате тази опция:

- След като докоснете бутона : всички бутони и програмният бутон се деактивират (освен бутон Вкл./Изкл.).
- Преди да докоснете бутона : уредът не може да стартира.

Уреда запазва избраните опции, след като го изключите.





9.3 Soft Plus

Задайте опция Soft Plus, за да оптимизирате разпределянето на омекотител и да направите тъканите по-меки.

Препоръчително е да използвате омекотителя за тъкани.



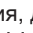
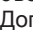


Тази опция увеличава леко продължителността на програмата.

За да **активирате/деактивирате** тази опция, докоснете бутона  и бутона  заедно, докато индикатора  се **вкл./изкл.** над  indicator.




9.4 Постоянно допълнително изплакване

С тази опция можете постоянно да имате допълнително изплакване, когато зададете нова програма.

- За да **активирате/деактивирате** тази опция, докоснете бутона  и бутона   едновременно, докато съответния индикатор на бутона  Допълнително изплакване се **вкл./изкл.**

9.5 Брояч на часове работа

Възможно е да се визуализира общото време на работа на уреда в часове, като се започне от първото включване. Тази стойност ще отброява времето на работа на циклите (не включва паузи, време на забавен старт). За да визуализирате тази стойност, направете следното:

1. Включете уреда, като натиснете бутон Вкл./Изкл..
2. Завъртете копчето за програмите на програма Eco 40-60 (1-ва позиция по часовниковата стрелка).
3. Натиснете и задръжте бутоните   и  за няколко секунди (в рамките на 10 секунди след включване. След тези 10 секунди, комбинацията от клавиши активира и деактивира звуковите сигнали).
4. След 3 секунди общият брой часове, през които уредът е работил, се




показва на дисплея: напр. 1276 часа, на дисплея се показва текстът Hr за 2 секунди, 12 (хиляди и стотици) за 2 секунди и 76 (десетици и единици).



Ако процедурата не работи (поради изтичане на времето, грешна позиция на бутона на програмата или комбинация от грешни клавиши), изключете уреда и повторете последователността от началото.

9.6 Фабрично нулиране

Тази функция позволява възстановяване на фабричните опции по подразбиране. За да **активирате** тази опция, следвайте стъпките по-долу:

1. Включете уреда, като натиснете бутон Вкл./Изкл..
2. Завъртете копчето за програмите на програма Синтетични дрехи (3-та позиция по часовниковата стрелка).
3. Натиснете и задръжте бутоните   и  за няколко секунди (в рамките на 10 секунди след включване. След тези 10 секунди, комбинацията от клавиши активира и деактивира звуковите сигнали).
4. Екранът ще покаже — — — за около 5 секунди.



Ако процедурата не работи (поради изтичане на времето, грешна позиция на бутона на програмата или комбинация от грешни клавиши), изключете уреда и повторете последователността от началото.

10. ПРЕДИ ПЪРВОНАЧАЛНА УПОТРЕБА



По време на монтаж или преди първата употреба може да забележите вода в уреда. Това е остатъчна вода след пълния функционален тест във фабриката, който се грижи уредът да бъде доставен на клиентите в перфектно работно състояние, и не е повод за притеснение.

1. Включете щепсела в контакта на захранващата мрежа.

2. Отворете крана за вода.
3. Сложете 2 литра вода в отделението за перилен препарат, раздел пране. Това активира системата за източване.
4. Сложете малко количество перилен препарат в отделението за пране.
5. Задайте и стартирайте програма за памук при най-високата температура без пране.

Това премахва всички възможни замърсявания от барабана и обвивката му.

11. ВСЕКИДНЕВНА УПОТРЕБА



ВНИМАНИЕ!

Вж. глава "Безопасност".

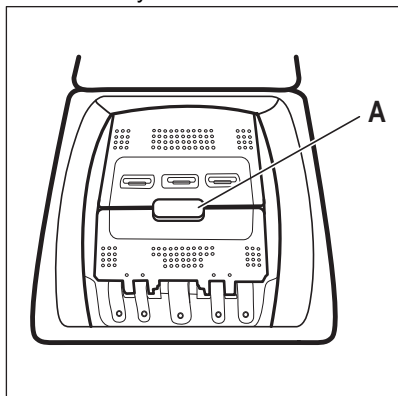
11.1 Активиране на уреда

1. Включете щепсела в контакта на захранващата мрежа.
2. Отворете крана за вода.
3. Натиснете бутон Вкл./Изкл., за да активирате уреда.

Прозвучава кратък звуков сигнал.

11.2 Зареждане на прането

1. Отворете капака на уреда.
2. Натиснете бутона **A**.



Барабанът се отваря автоматично.

3. Поставете прането в барабана, дреха по дреха.
4. Изтръскайте дрехите преди да ги сложите в уреда.

Не поставяйте твърде много пране в барабана.

5. Затворете барабана и капака.



ПРЕДУПРЕЖДЕНИЕ!

Преди да затворите капака на уреда, уверете се, че сте затворили правилно барабана.

11.3 Отделения за перилен препарат. Използване на перилен препарат и добавки

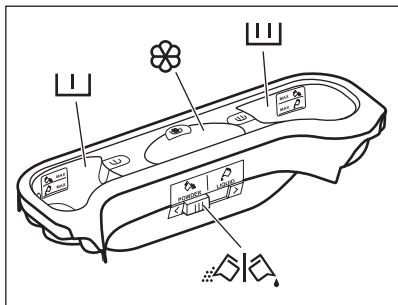
1. Измерете конкретните перилните препарати и омекотителя за тъкани.
2. Поставете перилния препарат и омекотителя за тъкани в съответните отделения.



Винаги следвайте инструкциите, които ще намерите по опаковките на почистващите препарати, но препоръчваме да не надвишавате максималното посочено ниво. Това количество обаче ще гарантира най-добри резултати при изпиране.



Когато използвате течни перилни препарати, изсипете ги в дозираща топка (предоставена от производителя на перилния препарат). Поставете дозиращата топка в барабана на пералната машина, върху дрехите за пране.



Отделение за перилен препарат за фаза на предпране.



Маркировките MAX са максималните нива на количеството перилен препарат (прахообразен или течен).
Когато зададете програма за премахване на петна, добавете перилен препарат (прахообразен или течен).

Отделение за перилен препарат за фаза на пране.



Маркировките MAX са максималните нива на количеството перилен препарат (прахообразен или течен).

Отделение за течни добавки (омекотител за тъкани, препарат за колосване).

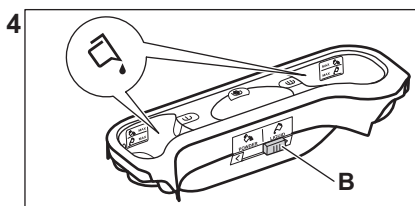
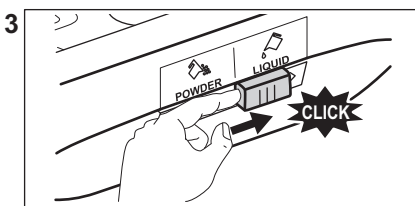
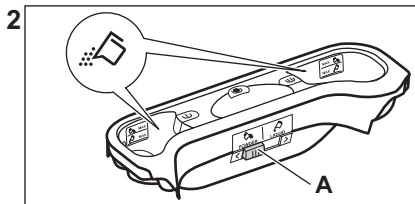
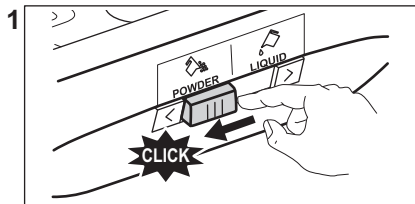


Маркировката M е максималното ниво за количество на течни добавки.



Преграда за течен или прахообразен перилен препарат.

11.4 Течен или прахообразен перилен препарат



- Положение **A** за прахообразен перилен препарат (фабрична настройка).
- Положение **B** за течен перилен препарат.




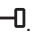
Когато използвате течен перилен препарат:

- Не използвайте гелообразни или гъсти перилни препарати..
- Не слагайте повече течност, над максималното ниво.
- Не задавайте функция отложен старт.

11.5 Задаване на програма

1. Завъртете ключа на програмите.
Индикаторът на съответната програма светва.
Индикаторът на бутон мига с червен цвят. На дисплея се показва температурата по подразбиране, скоростта на центрофугиране и празните индикаторни ленти на достъпните функции.
2. За да промените температурата и/или скоростта на центрофугиране, натиснете съответните бутони.
3. Задайте наличните функции.

11.6 Стартиране на програма без отложен старт

Натиснете бутон , за да стартирате програмата.
Съответният индикатор спира да мига и остава включен.
На дисплея индикаторът на работещата фаза започва да мига.
Програмата стартира, капакът е заключен.
Дисплеят показва индикатора .



Помпата за оттичане може да работи за кратко време, когато уредът се пълни с вода.


11.7 Рекалкулация на времето за цикъл



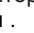
След приблизително 15 минути от началото на програмата:

- Уредът автоматично наглася времето на цикъла за прането, което сте поставили в барабана, за да се постигнат идеални резултати от прането за минималното необходимо време.
- На екрана се показва зададената нова стойност на времето.

11.8 Стартиране на програма без отложен старт

1. Натиснете бутон Отложен старт  неколккратно, докато на дисплея се

покажат минутите или часовете на отлагане.

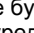


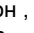
- Съответният индикатор светва.
2. Натиснете бутон .
Уредът започва отброяването на отложения старт.
Когато отброяването завърши, програмата стартира автоматично.



Преди да натиснете бутон за включване на уреда, можете да отмените или промените настройката за отложен старт.

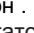
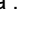
11.9 Отмяна на отложен старт

За да отмените отложения старт:

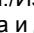

1. Натиснете бутона , за да зададете пауза на уреда.
Съответният индикатор примигва.
2. Натиснете бутона Отложен старт  няколко пъти, докато на екрана се покаже .
3. Отново натиснете бутон , за да стартирате програмата.

11.10 Прекъсване на програмата и промяна на опция

Можете да промените само някои функции, преди те да започнат да работят.

1. Натиснете бутон .
Съответният индикатор мига.
 2. Променете настройките на опцията.
 3. Отново натиснете бутона .
- Програмата продължава.

11.11 Отмяна на работеща програма

1. Натиснете бутон Вкл./Изкл. , за да отмените програмата и да деактивирате уреда.
2. Натиснете бутон Вкл./Изкл.  отново, за да активирате уреда.
Сега можете да зададете нова програма за пране.






Преди да започнете новата програма, уредът може да източи водата. В този случай, уверете се че препаратът е все още в отделението за препарат и ако не е така, го напълнете отново.

11.12 Засичане на пране ProSense




Времетраенето на програмата на дисплея се отнася за **средно/голямо зареждане**.

След като докоснете бутона индикаторът за максималното обявено зареждане се изключва, индикаторът  мига, а ProSense започва засичане на количеството пране:

1. Уредът засича количеството пране през първите 30 секунди: индикаторът **kg** и времевите точки  мигат, барабанът се върти за кратко.
2. В края на засичането на прането, индикаторът **kg** се изключва и времевите точки  спират да мигат. Времетраенето на програмата ще бъде съответно коригирано и може да се увеличи или намали. След още 30 секунди, пълненето с вода стартира.

В края на засичането на пране, **в случай на претоварване на барабана**, индикаторът **MAX** мига на дисплея:

В този случай за 30 секунди е възможно да паузирате уреда и да премахнете излишните дрехи.

След като премахнете допълнителните дрехи, докоснете бутон , за да стартирате програмата отново. Фазата ProSense може да се повтори до 3 пъти (вж. точка 1).

Важно! Ако няма да се намали количеството пране, програмата за изпиране започва въпреки претоварването. В този случай няма да е възможно да се гарантират най-добрите резултати на изпиране.



След около 20 минути от старта на програмата, времетраенето на програмата може да се регулира отново според капацитета на попиване на вода от тъканите.



Засичането ProSense се извършва само със завършени програми за пране (без прескачане на фаза).




Функцията ProSense не е налична при някои програми като: Вълна/Коприна, програми с кратки цикли и без фаза на пране.

11.13 Отваряне на капака, когато програмата работи:



ПРЕДУПРЕЖДЕНИЕ!

Ако температурата и нивото на водата в барабана са твърде високи, индикаторът за заключена врата  остава включен и не можете да я отворите.

Отворете вратичката, постъпете по следния начин:

1. Натиснете бутона Вкл./Изкл. за няколко секунди, за да изключите уреда.
2. Изчакайте няколко минути и след това внимателно отворете капака на уреда.
3. Затворете капака.
4. Активирайте уреда и отново задайте програмата.


11.14 Отваряне на вратата, когато отложеният старт функционира

Когато отложеният старт работи, вратичката на уреда е заключена.

За да отворите капака на уреда:

1. Натиснете бутон .



Индикаторът за заключване на капака  изгасва.

2. Отворете капака на уреда.
3. Затворете капака и натиснете бутон .

Отложеният старт продължава.

11.15 Край на цикъла

Когато програмата завърши, уредът спира автоматично. Включва се звуковият сигнал (ако е активиран).

На дисплея светва  и индикаторът за заключен капак  изгасва.

Индикаторът на бутона изгасва.

1. Натиснете бутон Вкл./Изкл., за да деактивирате уреда.

Пет минути след края на програмата, функцията за пестене на енергия автоматично деактивира уреда.




Когато отново активирате уреда, дисплеят показва края на последната зададена програма. Завъртете копчето за програми, за да зададете нов цикъл.

2. Извадете прането от уреда.
3. Уверете се, че барабанът е празен.
4. Дръжте вратата откритата, за да предотвратите плесен и миризми

11.16 Източване на вода след края на цикъла

Програмата за пране е завършила, но няма вода в барабана:

Барабанът се върти постоянно, за да предотврати намачкване на прането.


Индикаторът за заключен капак  се включва. Капакът остава блокиран.

Трябва да източите водата, за да отворите капака:

1. Ако е необходимо, намалете скоростта на центрофугиране.

2. Натиснете бутона .

Уредът източва водата и центрофугира.

3. Когато програмата приключи и индикаторът за блокирана врата  изгасне, можете да отворите вратата.
4. Натиснете Вкл./Изкл. в продължение на няколко секунди, за да деактивирате уреда.



Уредът източва и центрофугира автоматично след приблизително 18 часа.

11.17 АВТОМАТИЧНА готовност опция

Функцията АВТОМАТИЧНА готовност автоматично деактивира уреда, за да намали консумацията на енергия когато:

- Не използвате уреда в продължение на 5 минути преди да натиснете бутон . Натиснете бутона Вкл./Изкл., за да активирате отново уреда.
- 5 минути след края на програмата за пране Натиснете бутона Вкл./Изкл., за да активирате отново уреда. Екранът показва края на последната зададена програма. Завъртете копчето за програми, за да зададете нов цикъл.



Ако нагласите програма или опция, която приключва с вливане на вода в барабана, функцията АВТОМАТИЧНА готовност няма да се **деактивира**, за да ви напомни да източите водата.

12. ПРЕПОРЪКИ И СЪВЕТИ



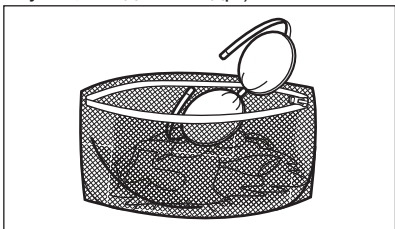
ВНИМАНИЕ!

Вж. глава "Безопасност".

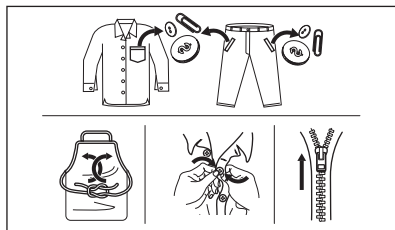
12.1 Зареждане на прането

- Разделете прането на: бяло пране, цветно пране, изкуствени тъкани, деликатни тъкани и вълна.

- Спазвайте инструкциите за пране, обозначени на етикетите.
- Не поставяйте заедно бяло и цветно пране.
- Някои цветни дрехи може да се обезцветят при първото пране. Препоръчваме Ви в началото да ги изпирате отделно.
- Обърнете наопаки многослойни тъкани, вълна и дрехи с щампи.
- Предварително третирайте упорити петна.
- Използвайте специален перилен препарат за премахване на упорити петна.
- Внимавайте с пердета. Отстранете куките и поставете пердетата в торба за пране или калъфка за възглавница.
- Много малко заредено пране може да причини проблеми с баланса на центрофугирането, което води до силни вибрации. Ако това се случи:
 - а. Прекъснете програмата и отворете вратата (вижте глава „Ежедневна употреба“);
 - б. ръчно препоредете прането, така че да е равномерно разпределено в барабана;
 - в. натиснете бутон . Фазата на центрофугиране продължава.
- Закопчайте калъфките за възглавници, затворете циповете, куките на копчетата и копчетата с клипс. Завържете коланите, връзките за обувки, панделките и всякакви други разхлабени елементи.
- Не перете пране без подгъви или със скъсани части. Използвайте торбичка за пране, за да перете малки и/или деликатни елементи (например сутиени с банел, колани, чорапогачи, връзки за обувки, панделки и др.).



- Изпразнете джобовете и разгънете дрехите.



12.2 Упорити петна

За някои петна водата и препаратата не са достатъчни.

Препоръчваме предварително да обработите тези петна, преди да поставите дрехите в уреда.

Има специални препарати за отстраняване на петна. Използвайте специалния препарат за отстраняване на петна, който е приложим за вида петно и тъкан.

12.3 Вид и количество на перилния препарат

Изборът на перилен препарат и употребата на правилни количества не само влияят върху ефективността на прането, но също така помагат да се избегне прекомерно изпозване и да се опази околната среда:

- Използвайте само перилни препарати и други препарати, предназначени специално за употреба в перална машина. Първо, следвайте тези основни правила:
 - прах за пране при всички видове тъкани, без деликатни. За предпочитане са перилни препарати на прах със съдържание на белина за бели дрехи и дезинфекция на прането,
 - течни перилни препарати, за предпочитане при програми за пране с ниска температура (60 °C макс.) при всички видове тъкани или по специално за вълнените тъкани.
- Изборът и количеството перилен препарат зависят от: вида плат (деликатни, вълнени, памучни тъкани и др.), цветът на дрехите, размерът на прането, степента на замърсяване,

температурата на пране и твърдостта на използваната вода.

- Следвайте инструкциите, които ще откриете на опаковките на препаратите или другите продукти, без да надвишавате посоченото максимално ниво (**MAX**).
- Не смесвайте различни видове перилни препарати.
- Използвайте по-малко перилен препарат, ако:
 - перете малък обем пране,
 - прането е леко замърсено,
 - по време на прането има голямо количество пяна.
- Когато използвате перилни таблетки или капсули, винаги ги поставяйте в барабана, а не в отделението за перилен препарат.

Недостатъчното количество перилен препарат може да доведе до:

- незадоволителни резултати от прането,
- прането да се оцвети в сиво,
- дрехите да се омазнят,
- мухъл в уреда.

Твърде голямото количество перилен препарат може да доведе до:

- пенене,
- намален ефект от изпирането,
- недостатъчно изплакване,
- по-голямо въздействие на околната среда.

12.4 Екологични съвети

За да пестите вода, електрическа енергия и да допринесете за опазването на околната среда, ние Ви препоръчваме да следвате тези съвети:

- **Нормално замърсени дрехи** могат да бъдат прани **без предпране**, с цел спестяване на перилен препарат, вода

и време (околната среда също е защитена!).

- Зареждането на уреда на **максималния капацитет, предвиден за всяка програма, помага за намаляването на енергия и потребление на вода.**
- Чрез подходящо предварително третиране, петната и някои видове замърсявания могат да бъдат отстранени; след това прането може да бъде изпрано на по-ниска температура.
- За да използвате правилното количество перилен препарат, вижте количеството, предложено от производителя на перилния препарат и проверете твърдостта на водата във Вашата битова система. Вижте „Твърдост на водата“.
- Задайте **максималната възможна скорост на центрофугиране** за избраната програма на пране **преди да изсушите прането си в сушилнята.** Това ще спести енергия по време на сушенето!

12.5 Твърдост на водата

Ако твърдостта на водата в района ви е висока или умерена, препоръчваме да използвате омекотител за вода за перални машини. В райони, където твърдостта на водата е мека, не е необходимо да използвате омекотител за вода.

За да разберете твърдостта на водата във вашия район се свържете с местната водоснабдителна компания.

Използвайте правилното количество омекотител за вода. Спазвайте инструкциите, които ще откриете на опаковката на продукта.

13. ГРИЖИ И ПОЧИСТВАНЕ



ВНИМАНИЕ!

Вж. глава "Безопасност".

13.1 График за периодично почистване

Периодичното почистване спомага за удължаването на работата на уреда Ви.

След всеки цикъл оставяйте притворени вратата и дозатора за препарати, за да има циркулация на въздух и да се изпари влажността в уреда: това ще предотврати образуването на плесен и миризми.

Ако машината не се използва продължителен период от време: затворете крана за водата и извадете щепсела от контакта.

График с показатели за периодично почистване:

Отстраняване на котлен камък	Два пъти в годината
Профилактично пускане на програма за пране	Веднъж месечно
Почистване на уплътнението на капака	На всеки два месеца
Почистване на барабана	На всеки два месеца
Почистване на дозатор за препарати	На всеки два месеца
Почистване на филтър на дренажна помпа	Два пъти в годината
Почистване на входящия маркуч и филтъра на вентила	Два пъти в годината

Следните параграфи съдържат инструкции при почистването на всяка част.

13.2 Отстраняване на чужди предмети



Уверете се, че джобовите са опразнени и всички разхлабени елементи са завързани преди да започнете програмата. Вижте „Количество пране“ и „Подсказки и съвети“.

Отстранете всякакви чужди предмети (като метални кламери, копчета, монети и т.н.), които могат да се озоват във филтрите и барабана. Вижте параграфи „Почистване на барабана“, „Почистване на дренажната помпа“ и „Почистване на входящия маркуч и филтъра за вентила“. Моля, свържете се с оторизиран сервизен център, ако е необходимо.

13.3 Външно почистване

Почиствайте уреда само с мек сапун и топла вода. Подсушете напълно всички повърхности. Не използвайте груби гъбички или друг материал с грапава повърхност.

ПРЕДУПРЕЖДЕНИЕ!

Не използвайте алкохол, разтворители или химически продукти.

ПРЕДУПРЕЖДЕНИЕ!

Не почиствайте металните повърхности с препарати на хлорна основа.

13.4 Отстр. На Котл. Кам.



Ако твърдостта на водата в района ви е висока или умерена, препоръчваме да използвате препарат за премахване на котлен камък от водата за перални машини.

Редовно проверявайте барабана, за да проверявате за котлен камък.

Обикновените препарати съдържат омекотител, но препоръчваме от време на време да пускате цикъл с празен барабан и препарат за премахване на котлен камък.



Винаги спазвайте инструкциите, които ще откриете на опаковката на продукта.

13.5 Профилактично пускане на програма за пране

При програмите с ниска температура е възможно да остане перилен препарат в барабана. Извършвайте поддържащо пране редовно. За целта:

- Извадете всичкото пране от барабана.
- Изберете програмата за памук с най-високата температура и с малко количество перилен препарат.

13.6 Уплътнение на капака

Редовно оглеждайте уплътнението и премахвайте всякакви предмети от вътрешната му част. Почиствайте го, когато е нужно, използвайки препарат за почистване с амонячна пяна, без да надрасквате повърхността на уплътнението.

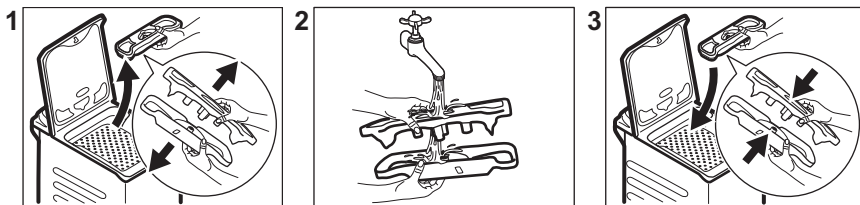


Винаги спазвайте инструкциите, които ще откриете на опаковката на продукта.

13.7 Почистване на барабана

Редовно проверявайте барабана, за да предотвратите образуването на ръжда.

13.8 Почистване на дозатора за перилен препарат



13.9 Почистване на филтъра за източване

Редовно преглеждайте филтъра на помпата за източване и се уверете, че е чист.

Почистете помпата за източване, ако:

- Уредът не източва водата.
- Барабанът не се върти.
- Уредът издава необичаен шум, поради запушването на помпата за източване.
- На екрана се показва код на аларма E20

За пълно почистване:

1. Почиствайте барабана със специални продукти за неръждаема стомана.



Винаги спазвайте инструкциите, които ще откриете на опаковката на продукта.

2. Пуснете кратка програма за памук на висока температура или използвайте програмата Машинно пране. Добавете малко количество перилен препарат на прах в празен баран, за да изплакнете остатъците.

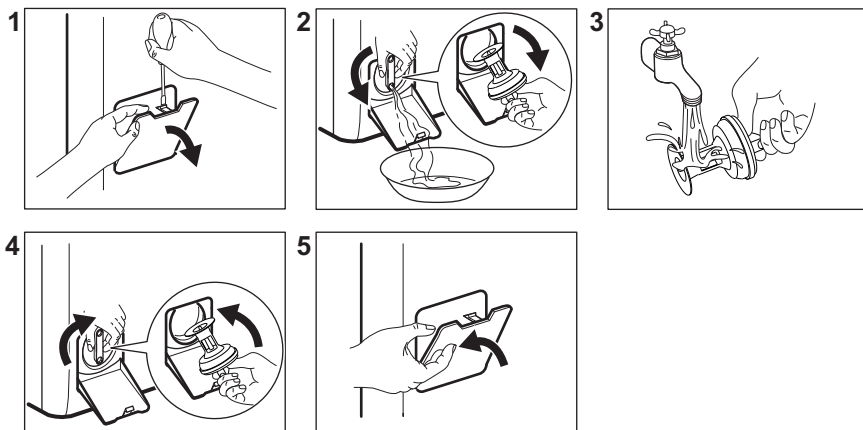


ВНИМАНИЕ!

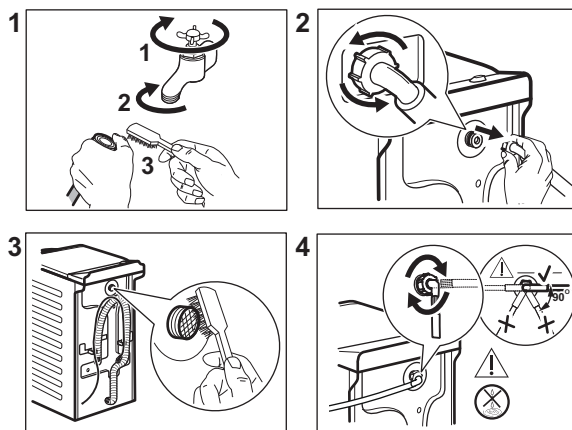
- Изключете щепсела от контакта на захранващата мрежа.
- Не почиствайте помпата, ако водата в уреда е гореща. Изчакайте, докато водата изстине.
- Не вадете филтъра, докато уредът работи.
- Развинтете филтъра бавно и внимателно, докато водата спре да изтича. След като водата се източи, филтърът може да се развие напълно.

При отстраняване на филтъра винаги трябва да имате парцал за подсушаване на изтеклата вода.

Продължете както следва, за да почистите помпата:



13.10 Почистване на маркуча за подаване на вода и филтъра на вентила



13.11 Аварийно източване

Ако уреда не може да източи водата, извършете същата процедура, описана в параграф 'Почистете помпата за източване'. При необходимост почистете помпата.

Когато източите водата чрез процедурата за аварийно източване, трябва пак да активирате системата за източване:

1. Поставете 2 литра вода в отделението за пране на дозатора.

2. Стартирайте програмата, за да източите водата.

13.12 Предпазни мерки срещу замръзване

Ако уредът е инсталиран на място, където температурата може да достигне стойности от около 0° C или по-ниско, отстранете останалата вода от маркуча за подаване на вода и помпата за източване.

1. Изключете щепсела от контакта.

2. Затворете крана за водата.
3. Поставете двата края на маркуча за подаване на вода в контейнер и оставете водата да изтече от маркуча.
4. Изпразнете помпата за източване. Вижте процедурата за аварийно източване.
5. Когато помпата за източване е празна, поставете маркуча за подаване на вода отново.

⚠ ВНИМАНИЕ!

Уверете се, че температурата е висока от 0 °C преди да използвате отново уреда.
Производителят не е отговорен за щети, причинени от ниска температура.

14. ОТСТРАНЯВАНЕ НА НЕИЗПРАВНОСТИ

⚠ ВНИМАНИЕ!

Вж. глава "Безопасност".

14.1 Кодове на аларма и възможни неизправности

Уредът не се стартира или спира по време на работа. Първо се опитайте да намерите решение на проблема (вижте таблиците).

⚠ ВНИМАНИЕ!

Изключете уреда преди извършването на каквато и да било проверка.

При някои проблеми, екранът показва алармения код и бутон може да мига продължително:

Проблем	Възможно решение
E 10 Уредът не се пълни с вода правилно.	<ul style="list-style-type: none"> • Уверете се, че кранът за вода е отворен. • Уверете се, че налягането на водоподаването не е прекалено ниско. За тази информация се свържете с вашата местна водоснабдителна компания. • Уверете се, че кранът за вода не е запушен. • Уверете се, че маркучът за подаване на вода не е прегънат, повреден или извит. • Уверете се, че свързването на маркуча за подаване на вода е правилно. • Уверете се, че филтърът на маркуча за подаване на вода и филтърът на клапана не са запушени. Вижте „Грижа и почистване“.
E20 Уредът не източва водата.	<ul style="list-style-type: none"> • Уверете се, че сифонът на мивката не е запушен. • Уверете се, че маркучът за източване не е прегънат или извит. • Уверете се, че филтърът за източване не е запушен. Почистете филтъра при необходимост. Вижте „Грижа и почистване“. • Уверете се, че маркучът за източване е свързан правилно. • Задайте програма за източване, ако сте задали програма без фаза на източване. • Задайте програмата за източване, ако сте задали опция, която завършва с вода във ваничката.

E40

Капакът на уреда е отворен или не е затворен правилно.

- Уверете се, че вратата е затворена правилно.

E91

Липсва връзка между електронните компоненти на уреда.

- Програмата не завърши правилно или уредът спря прекалено рано. Изключете машината и я включете отново.
- Ако кодът за алармата се появи отново, обърнете се към оторизирания сервизен център.

EN0

Електрозахранването не е стабилно.

- Изчакайте, докато електрозахранването се стабилизира.

EFO

Устройството против наводнение е включено.

- Изключете уреда и затворете крана за водата. Свържете се с оторизирания сервизен център.

Ако екранът покаже други алармени кодове, изключете и включете уреда. Ако проблемът продължи, се обърнете към упълномощен сервизен център.

В случай на различен проблем с пералнята, проверете таблицата по-долу за възможни решения.

Проблем	Възможно решение
Програмата не стартира.	<ul style="list-style-type: none">• Уверете се, че щепселът е включен в контакта.• Уверете се, че капакът на уреда и вратата на барабана са правилно затворени.• Уверете се, че няма повреден предпазител в кутията с предпазител.• Уверете се, че е докоснат.• Ако сте задали забавен старт, отменете настройката или изчакайте края на отброяването.• Изключете функцията за защита за деца, ако е включена.• Проверете положението на копчето върху избраната програма.
Уредът се пълни с вода и се отцежда веднага.	<ul style="list-style-type: none">• Уверете се, че маркучът за отцеждане е в правилно положение. Маркучът може да е позициониран твърде ниско. Вижте „Инструкция за монтаж“.
Фазата за центрофугиране не функционира или цикълът на пране продължава по-дълго от обикновено.	<ul style="list-style-type: none">• Задайте програмата за центрофугиране.• Уверете се, че филтърът за източване не е запушен. Почистете филтъра при необходимост. Вижте „Грижа и почистване“.• Регулирайте ръчно предметите във ваничката и започнете фазата на центрофугиране отново. Този проблем може да бъде причинен от проблеми с баланса.
Има вода на пода.	<ul style="list-style-type: none">• Уверете се, че съединителите на маркучите за вода са стегнати и няма изтичане на вода.• Уверете се, че маркучът за подаване на вода и маркучът за източване не са повредени.• Уверете се, че използвате правилния препарат и правилното количество.

Проблем	Възможно решение
Не можете да отворите капачката на уреда.	<ul style="list-style-type: none"> Уверете се, че не е избрана програма за пране, която завършва с вода във ваничката. Уверете се, че програмата за пране е приключила. Задайте програмата за източване или центрофугиране, ако има вода в барабана. Проверете дали уредът получава електрическа енергия. Този проблем може да бъде причинен от повреда на уреда. Свържете се с оторизирания сервизен център.
Уредът издава необичаен звук и вибрира.	<ul style="list-style-type: none"> Уверете се, че нивелирането на уреда е правилно. Вижте „Инструкция за монтаж“. Уверете се, че опаковката и/или транзитните болтове са отстранени. Вижте „Инструкция за монтаж“. Поставете още пране в барабана. Дрехите за пране може да са малко.
Времетраенето на програмата се увеличава или намалява по време на изпълнението на програмата.	<ul style="list-style-type: none"> Функцията ProSense System може да наглася времетраенето на програмата според типа и количеството пране. Вижте „Функция ProSense System - измерване на прането“ в глава „Ежедневна употреба“.
Резултатите от прането не са задоволителни.	<ul style="list-style-type: none"> Увеличете количеството на перилния препарат или използвайте друг препарат. Използвайте специални продукти, за да премахнете упоритите петна, преди да изперете дрехите. Уверете се, че сте задали правилната температура. Поставете по-малко дрехи за пране.
Твърде много пяна в барабана по време на цикъла на изпиране.	<ul style="list-style-type: none"> Намалете количеството на препарат.
След цикъла на изпиране в чекмеджето на дозатора има остатъци от препарата.	<ul style="list-style-type: none"> Уверете се, че клапата е в правилно положение. Уверете се, че сте използвали дозатора за препарат според индикациите, предоставени в това ръководство за потребителя.

След проверката включете уреда. Програмата продължава от точката на прекъсване.

Ако проблемът се появи отново, свържете се с упълномощения сервизен център.

Данните, необходими за сервизния център, са посочени на табелката с данни.

15. СТОЙНОСТИ НА ПОТРЕБЛЕНИЕ

15.1 Въведение



Отидете на www.theenergylabel.eu за подробна информация относно етикета за енергиен клас.



QR кодът върху енергийния етикет предоставен с уреда, съдържа уеб връзка, водеща до информация, свързана с функционалността на уреда в базата данни EPREL на ЕС. Запазете енергийния етикет за справка, както и ръководството за потребители и всички други документи, предоставени с уреда.

Възможно е да потърсите информацията в EPREL като използвате връзката <https://eprel.ec.europa.eu> и въведете името на модела и продуктовия номер, които се намират върху табелката с данни на уреда. Вижте глава „Описание на продукта“ за местоположението на табелката с данни.

15.2 Легенда

кг	Зареждане на пране.	чч:мм	Продължителността на програмата.
kWh	Консумация на енергия.	°C	Температура на прането.
Литри	Разход на вода.	об./мин.	Скорост на центрофугиране.
%	Остатъчна влага в края на фаза центрофуга. Колкото по-високи са оборотите на центрофугиране, толкова повече шум ще издава уреда и толкова по-малко остатъчна влага ще бъде налична.		



Стойностите и времетраенето на програмите варират въз основа на различни условия (напр. температура на стаята, температура на водата и налягане, количество и тип заредено пране, захранващо напрежение) и също при смяна на първоначалните настройки на дадена програма.

15.3 Съгласно Регламент (ЕС) № 2019/2023 на Комисията

Програма Есо 40-60	кг	kWh	Литри	чч:мм	%	°C	об./мин. 1)
Пълно зареждане	7	1.020	54	3:25	53.00	47	1251
Половин зареждане	3,5	0.395	42	2:40	53.00	33	1251

Програма Есо 40-60	кг	kWh	Литри	чч:мм	%	°C	об./мин. 1)
Четвърт зареждане	2	0.185	34	2:40	55.00	24	1251

1) Максимална скорост на центрофугиране.

Потребление на енергия в различни режими

Изключено (W)	В готовност (W)	Забавен старт (W)
0.50	0.50	4.00

Времето до режим „Изключване/В готовност“ е максимум 15 минути.

15.4 Обичайни програми



Тези стойности служат само за пример.

Програма	кг	kWh	Литри	чч:мм	%	°C	об/мин 1)
Памучни дрехи 2) 95°C	7	2.50	90	4:10	53.00	85	1300
Памучни дрехи 60 °C	7	1.65	90	3:50	53.00	55	1300
Памучни дрехи 20° 3) 20°C	7	0.30	90	2:50	53.00	20	1300
Синтетични дрехи 40°C	3	0.55	50	2:10	35.00	40	1200
Деликатни дрехи 4) 30°C	2	0.35	50	1:00	35.00	30	1200
Вълна/Коприна 30 °C	1,5	0.20	45	1:10	30.00	30	1200

1) Референтен показател за скоростта на центрофугиране.

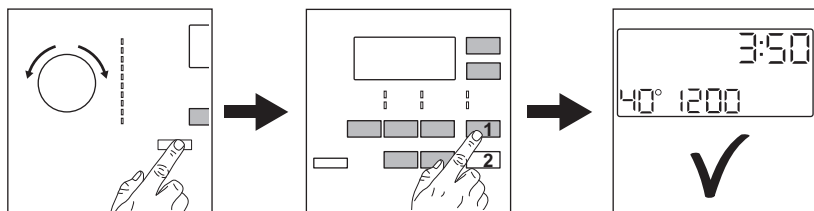
2) Подходяща за пране на силно замърсен текстил.

3) Подходяща за пране на леко замърсени памучни, синтетични и смесени тъкани.

4) Също така, може да се използва като цикъл за бързо изпиране за леко замърсен текстил.

16. КРАТКО РЪКОВОДСТВО

16.1 Всекидневна употреба



Включете щепсела в контакта на захранващата мрежа.

Отворете крана за вода.

Заредете прането.

Изсипете препаратите за пране и добавката в правилното отделение на дозатора.

1. Натиснете бутона **Вкл./Изкл.** [Ⓢ] за включване на уреда. Завъртете програматора, за да настроите желаната програма.

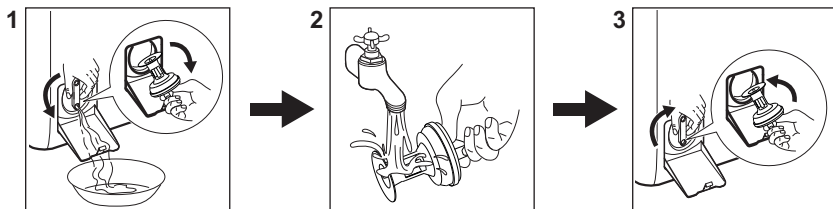
2. Задайте желаните опции (1) с помощта на съответните сензорни бутони. За стартиране на програмата докоснете бутона (2) **▶||**.

3. Уредът стартира.

В края на програмата извадете прането.

Натиснете бутона **Вкл./Изкл.** [Ⓢ] за изключване на уреда.




16.2 Почистване на филтъра на помпата за източване



Почиствайте филтъра редовно и особено, ако на дисплея се появи кодът на алармата **E20**

16.3 Програми


Програми	Пране	Описание на продукта
Еко 40 – 60	7 kg	Бели и цветни памучни тъкани. Нормално замърсени дрехи.


Програми	Пране	Описание на продукта
Памучни дрехи	7 kg	Бял памук и цветен памук.
Синтетични дрехи	3 kg	Синтетични и смесени тъкани.
Деликатни дрехи	2 kg	Деликатни тъкани като акрилни, вискозни, полиестерни дрехи.
Вълна/Коприна 	1,5 kg	Вълна, подходяща за пране в пералня, вълна и фини тъкани за ръчно пране.
Пара 	1 kg	Програма с пара за памучни, синтетични и фини тъкани.
20 мин 3 кг	3 kg	Памучни и синтетични дрехи с леко замърсяване или носени веднъж.
Връхни дрехи 	2 kg ¹⁾ 1 kg ²⁾	Модерни дрехи за спорт на открито.
Завивки	2 kg	Синтетични одеяла или одеяла с пера и пух, ватирани дрехи, юргани.
Дънки	3 kg	Дънкови дрехи и дрехи от жарсе.

1) Програма за пране.

2) Програма за пране и фаза за водоустойчивост.

17. ОПАЗВАНЕ НА ОКОЛНАТА СРЕДА

Рециклирайте материалите със символа . Поставяйте опаковките в съответните контейнери за рециклирането им. Помогнете за опазването на околната среда и човешкото здраве, както и за рециклирането на отпадъци от електрически и електронни уреди. Не

изхвърляйте уредите, означени със символа , заедно с битовата смет. Върнете уреда в местния пункт за рециклиране или се обърнете към вашата общинска служба.

aeg.com

135966030-A-242023



CE