

▶ L6SME47SM

BG Ръководство за употреба
Перална машина

USER MANUAL



AEG

СЪДЪРЖАНИЕ

1. ИНФОРМАЦИЯ ЗА БЕЗОПАСНОСТ.....	3
2. ИНСТРУКЦИИ ЗА БЕЗОПАСНОСТ.....	5
3. ОПИСАНИЕ НА УРЕДА.....	6
4. ТЕХНИЧЕСКИ ДАННИ.....	7
5. ИНСТАЛИРАНЕ.....	8
6. АКСЕСОАРИ.....	13
7. КОМАНДНО ТАБЛО.....	13
8. ВЪРТЯЩО КОПЧЕ И БУТОНИ.....	15
9. ПРОГРАМИ.....	18
10. НАСТРОЙКИ.....	23
11. ПРЕДИ ПЪРВА УПОТРЕБА.....	25
12. ВСЕКИДНЕВНА УПОТРЕБА.....	25
13. ПРЕПОРЪКИ И СЪВЕТИ.....	30
14. ГРИЖИ И ПОЧИСТВАНЕ.....	32
15. ОТСТРАНЯВАНЕ НА НЕИЗПРАВНОСТИ.....	38
16. СТОЙНОСТИ НА ПОТРЕБЛЕНИЕ.....	41
17. КРАТКО РЪКОВОДСТВО.....	43
18. ОПАЗВАНЕ НА ОКОЛНАТА СРЕДА.....	44

ЗА ОТЛИЧНИ РЕЗУЛТАТИ

Благодарим Ви, че избрахте продукт на AEG. Ние го създадохме, за да Ви предоставим безупречна експлоатация в продължение на много години, с иновативни технологии, които правят живота по-лесен – функции, които не можете да откриете при обикновените уреди. Моля, отделете няколко минути за четене, за да извлечете най-доброто.

Посетете нашия уебсайт за:



Вижте полезни съвети за употреба, брошури, отстраняване на неизправности, информация за сервиз и ремонт:

www.aeg.com/support



Регистрирайте Вашия продукт за по-добро обслужване:

www.registreaeg.com



Купете аксесоари, консумативи и оригинални резервни части за Вашия уред:

www.aeg.com/shop

ОБСЛУЖВАНЕ НА КЛИЕНТИ

Винаги използвайте оригинални резервни части.

Когато се свързвате с нашия оторизиран отдел „Обслужване“, трябва да имате под ръка следната информация: Модел, PNC, сериен номер. Информацията може да бъде открита на табелката с основни данни

 Предупреждение / Внимание–Информация за безопасност

 Обща информация и съвети

 Информация за околната среда

Запазваме си правото на изменения.

1. ⚠ ИНФОРМАЦИЯ ЗА БЕЗОПАСНОСТ



Преди да започнете инсталиране и експлоатация на този уред, прочетете внимателно предоставените инструкции.

Производителят не носи отговорност за наранявания или повреди в резултат от неправилен монтаж или употреба. Винаги дръжте инструкциите на безопасно и достъпно място за справка в бъдеще.

1.1 Безопасност за деца и лица в уязвимо положение

- Този уред може да бъде използван от деца над 8-годишна възраст, както и от лица с намалени физически, сетивни и умствени възможности или от лица без опит и познания, само ако те са под наблюдение или бъдат инструктирани относно безопасната употреба на уреда и разбират възможните рискове.
- Деца между 3- и 8-годишна възраст и хора с тежки или комплексни увреждания трябва да се държат далеч от уреда, освен ако не са под постоянно наблюдение.
- Деца под 3-годишна възраст трябва да се държат далеч от уреда, освен ако не са под постоянно наблюдение.
- Децата трябва да бъдат под наблюдение, за да се гарантира, че не си играят с уреда.
- Дръжте всички опаковки далече от деца и изхвърлете опаковките по местните правила.
- Пазете препаратите далеч от деца.
- Пазете децата и домашните любимци далеч от уреда, когато вратата е отворена.
- Ако уредът има устройство за детска безопасност, то трябва да се активира.
- Деца не трябва да извършват почистване или поддръжка на уреда, когато са без надзор.

1.2 Обща безопасност

- Този уред е предназначен само за артикули, подходящи за машинно пране в домашни условия.
- Този уред е предназначен за домашна употреба в затворени помещения.
- Този уред може да се използва в офиси, стаи в хотел, стаи в мотел, къщи за гости и други подобни места за настаняване, където това използване не надвишава (средно) нивото на домашна употреба.
- Не променяйте предназначението на уреда.
- Максималното зареждане на уреда е 7.0 кг. Не превишавайте обема за максимално зареждане за всяка програма (вижте глава „Програми“).
- Налягането на водата, постъпваща мрежата, трябва да е между 0,5 бар (0.05 MPa) и 10 бар (1,0 MPa).
- Вентилационният отвор в основата не бива да бъде покриван от килим или други постелки за под.
- Уредът трябва да е свързан към водопровода с новопредоставения комплект маркучи или други такива, предоставени от оторизирания сервизен център.
- Не използвайте стари меки връзки.
- Ако хранващият кабел е повреден, той трябва да се смени от производителя, негов оторизиран сервизен център или квалифицирано лице, за да се избегне опасност.
- Преди извършване на поддръжка на уреда, изключете го и извадете щепсела от контакта.
- Не почиствайте уреда чрез пръскане с вода под налягане и/или пара.
- Почистете уреда с влажна кърпа. Използвайте само неутрални препарати. Не използвайте абразивни кърпи, разтворители или метални предмети.

2. ИНСТРУКЦИИ ЗА БЕЗОПАСНОСТ

2.1 Инсталиране



Инсталацията трябва да отговаря на съответните национални разпоредби.

- Извадете всички опаковки и болтове за превозване, включително гумената втулка с пластмасов разделител.
- Дръжте транзитните болтове на сигурно място. Ако уредът ще се монтира отново, за да се заключи барабана и да се предотврати вътрешно нараняване.
- Винаги внимавайте, когато местите уреда, тъй като е тежък. Винаги използвайте предпазни ръкавици и затворени обувки.
- Следвайте инструкциите за инсталиране, приложени към уреда.
- Не монтирайте и не използвайте повреден уред.
- Не инсталирайте и не използвайте уреда, когато температурата може да е по ниска от 0°C или когато е изложен на атмосферни влияния.
- Подът, където ще се монтира уредът, трябва да е равен, стабилен, устойчив на топлина и чист.
- Уверете се, че има циркулация на въздух между уреда и пода.
- Когато уредът е поставен в постоянното си положение, проверете дали е напълно нивелиран с помощта на нивелир. Ако не е, наместете крачетата.
- Не инсталирайте уреда директно над отточния канал.
- Не пръскайте вода върху уреда и не го излагайте на прекомерна влажност.
- Не монтирайте уреда там, където вратичката на уреда не може да се отвори напълно.
- Не поставяйте контейнер за събиране на евентуален теч на вода под уреда. Свържете се със Оторизиран сервизен център, за да проверите кой аксесоар може да използвате.



ВНИМАНИЕ!

Риск от пожар или токов удар.

2.2 Електрическо свързване

- **ПРЕДУПРЕЖДЕНИЕ:** Този уред е предназначен за монтаж / свързване към заземителна връзка в сградата.
- Винаги използвайте правилно монтиран контакт със защита от токов удар.
- Уверете се, че параметрите на табелката с технически данни са съвместими с електрическите данни на захранващата мрежа.
- Не използвайте разклонители или адаптери с много входове.
- Внимавайте да не повредите захранващия щепсел и захранващия кабел. Ако захранващият кабел трябва да бъде подменен, това трябва да бъде извършено от нашия оторизиран сервизен център.
- Свържете кабела за захранването към контакта единствено в края на инсталацията. Уверете се, че щепселът за захранване е достъпен след инсталирането.
- Не пипайте захранващия кабел или щепсела с мокри ръце.
- Не издърпвайте захранващия кабел, за да изключите уреда. Винаги издърпвайте щепсела на захранването.
- Този уред е снабден със захранващ 13 amr контакт. Ако се налага да смените предпазителя на захранващия кабел, използвайте само 13 amr ASTA (BS 1362) предпазител (само за Обединеното кралство и Ирландия).

2.3 Свързване към водопровод

- Температурата на входната вода не трябва да надвишава 25 °C.
- Не причинявайте щети на маркучите за вода.
- Преди свързване с нови тръби, неизползвани дълго време, по

които са правени ремонти или са прикачени нови устройства (водомери, и т.н.), оставете водата да тече, докато не се избистри.

- Уверете се, че няма видими течове по време на и след първото използване на уреда.
- Не използвайте маркуч за удължаване, ако маркучите за подаване на вода са твърде къси. Свържете се с оторизирания сервизен център за подмяна на маркучите за подаване на вода.
- Докато разопаковате уреда е възможно да видите вода да се излива от източващия маркуч. Това се дължи на тестването на уреда с използване на вода в завода.
- Можете да удължите маркуча за оттичане до максимум 400 см. Свържете се с оторизирания сервизен център за другия маркуч за оттичане и удължителя.
- Уверете се, че има достъп до крана след инсталацията.

2.4 Употреба



ВНИМАНИЕ!

Опасност от нараняване, токов удар, пожар, изгаряне или повреда на уреда.

- Следвайте инструкциите върху опаковката на перилния препарат.
- Не поставяйте запалими продукти или предмети, които са намокрени със запалими продукти, в близост до уреда или върху него.
- Не перете платове, които са силно замърсени с масло, грес или други

мазни вещества. Това може да повреди гумените части на пералната машина. Такива платове трябва да бъдат изпрани предварително на ръка, преди да бъдат заредени в пералната машина.

- Не докосвайте стъклената врата, докато програмата работи. Стъклото може да се нагорещи.
- Уверете се, че всички метални предмети са свалени от прането.

2.5 Обслужване

- За поправка на уреда се свържете с оторизирания сервизен център.
- Използвайте само оригинални резервни части.

2.6 Изхвърляне



ВНИМАНИЕ!

Риск от нараняване или задушаване.

- Изключете уреда от електрозахранването и водоподаването.
- Извадете захранващия ел. кабел в близост до уреда и го изхвърлете.
- Премахнете дръжката на вратичката, за да предотвратите заклещването на деца или домашни любимци в барабана.
- Изхвърлете уреда в съответствие с местните изисквания за изхвърляне на "Отпадъци от електрическо и електронно оборудване (ОЕЕО)".

3. ОПИСАНИЕ НА УРЕДА

3.1 Специални функции

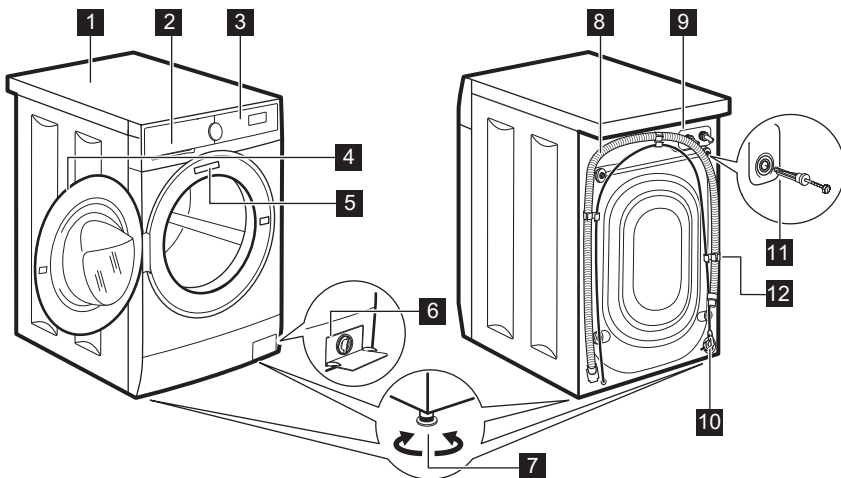
Вашата нова Перална машина отговаря на всички модерни изисквания за ефективно третиране на дрехите за пране с ниско потребление на вода, електроенергия, перилни препарати и е внимателна към фабрични тъкани.

- **Технологията ProSense** засича количеството пране и

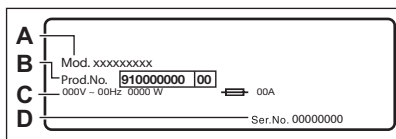
времетраенето на програмата за 30 секунди. Програмата на изпиране е пригодена специално за зареденото пране и типа тъкан без да отнема повече време, енергия и вода от необходимото.

- Благодарение на опцията **Soft Plus**, омекотителя е равномерно разпределен в прането и дълбоко прониква в тъканите, като ги прави идеално меки.

3.2 Преглед на уреда



- | | |
|---|---|
| 1 Работен плот | 7 Крачета за изравняване на уреда |
| 2 Дозатор за препарати | 8 Маркуч за оттичане |
| 3 Контролен панел | 9 Свързване на маркуча за подаване |
| 4 Дръжка на люка | 10 Захранващ кабел |
| 5 Табелка с технически данни | 11 Транспортни болтове |
| 6 Филтър на помпата за източване на водата | 12 Опора на маркуча |



Табелката с данни съдържа името на модела (A), продуктивния номер (B), електрическите данни (C) и серийния номер (D).

4. ТЕХНИЧЕСКИ ДАННИ

Размер	Ширина/ Височина/ Обща дълбочина	59.5 см /84.3 см /48.7 см
Електрическо свързване	Напрежение	230 V
	Приблизителна мощност	2100 W
	Бушон	10 A
	Честота	50 Hz

Ниво на защита срещу проникване на твърди частици и влага, осигурено от защитното покритие, освен когато нисковолтовото оборудване няма защита срещу влага		IPX4
Налягане на водоподането	Минимално Максимално	0,5 бар (0,05 МПа) 10 бар (1,0 МПа)
Водоснабдяване ¹⁾ .		Студена вода
Максимално зареждане	Памук	7.0 кг
Скорост на центрофугиране	Максимална скорост на центрофугиране	1351 об./мин.

¹⁾ Свържете маркуча за водоснабдяване към кран с резба 3/4" цола

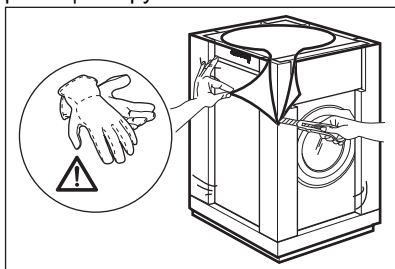
5. ИНСТАЛИРАНЕ



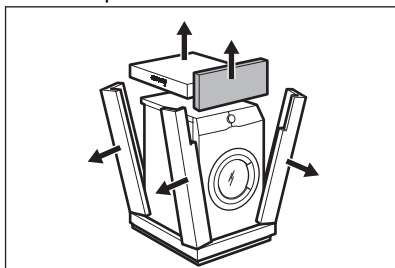
ВНИМАНИЕ!
Вж. глава "Безопасност".

5.1 Разопаковане

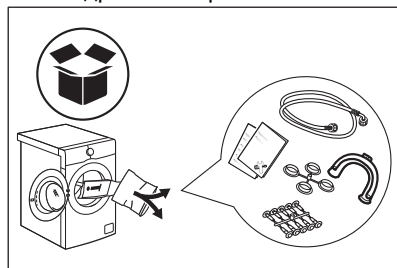
- Отстранете външното покритие. Ако е необходимо, използвайте режещ инструмент.



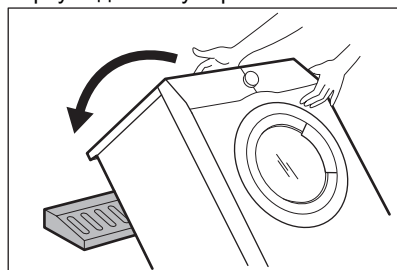
- Премахнете картонената горна част и полистиреновите материали от пакетиранието.



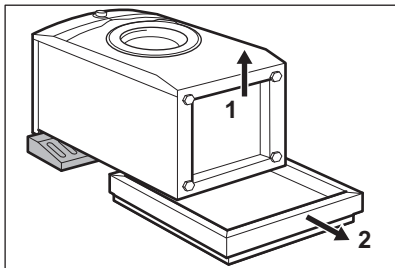
- Отворете вратата. Извадете всички дрехи от барабана.



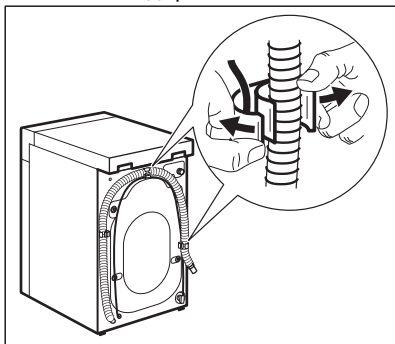
- Поставете предния полистиренов опаковъчен елемент на пода зад уреда. Внимателно сложете уреда върху задната му страна.



- Отстранете полистиреновия предпазител от дъното.



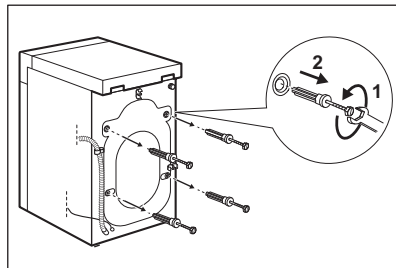
6. Поставете уреда обратно в изправено положение. Отстранете захранващия кабел и маркуча за източване от държача.



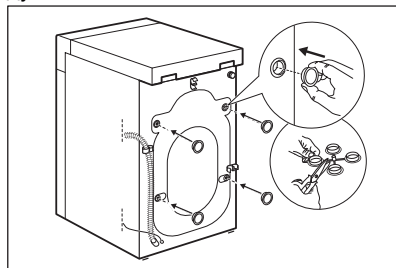
ВНИМАНИЕ!

Възможно е от източващия маркуч да се излее вода. Това е така, защото пералната машина е тествана фабрично.

7. Премахнете четирите транзитни болта и издърпайте пластмасовите разделители.



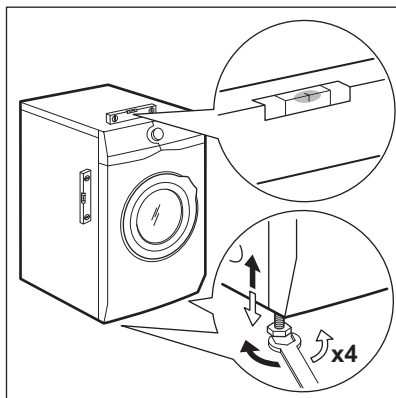
8. Сложете пластмасовите капачки, които ще намерите в торбата на потребителското ръководство, в дупките.



Препоръчваме да запазите опаковките и транспортните болтове, в случай че Ви се наложи транспортиране на уреда.

5.2 Поставяне и нивелиране

Регулирайте уреда правилно, за да предотвратите вибрациите, шума и движението му, когато работи.



1. Монтирайте уреда върху плоска, твърда подова настилка. Уредът трябва да е нивелиран и стабилен. Уверете се, че уредът не докосва стената или други устройства и има въздушен циркулация под уреда.
2. Разхлабете крачетата, за да регулирате нивото. Всички крачета трябва да са разположени здраво на пода.

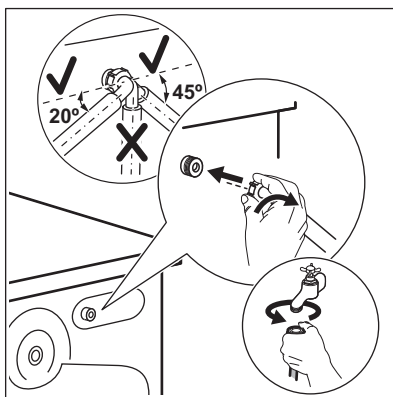


ВНИМАНИЕ!

Не поставяйте картонени, дървени или подобни материали под уреда, за да регулирате нивото.

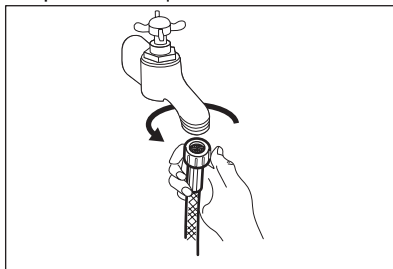
5.3 Маркучът за подаване на вода

1. Свържете маркуча за подаване на вода към гърба на уреда.
2. Позиционирайте го наляво или надясно в зависимост от позицията на крачето за вода.



Уверете се, че маркучът не е във вертикална позиция.

3. Ако е необходимо, разхлабете гайката, за да я регулирате в правилната позиция.
4. Свържете маркуча за подаване на вода към крана за студена вода с резба 3/4" цола.



**ВНИМАНИЕ!**

Температурата на входната вода не трябва да надвишава 25 °С.

**ПРЕДУПРЕЖДЕНИЕ!**

Уверете се, че няма течове от съединенията.



Не използвайте маркуч за удължаване, ако маркучите за подаване на вода са твърде къси. Свържете се със сервизния център за подмяна на маркуча за подаване на вода.

5.4 Източване на вода

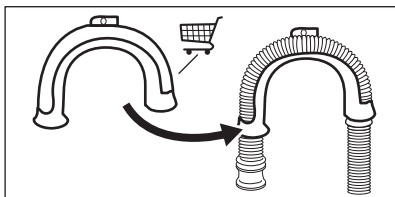
Отводнителният канал трябва да е на височина не по-малка от 600 mm и не по-голяма от 1000 mm.



Можете да удължите маркуча за източване до максимум 4000 mm. Свържете се с оторизирания сервизен център за другия маркуч за източване и удължението.

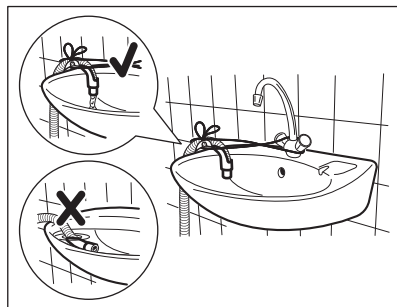
Възможно е да свържете отводнителния маркуч по различни начини:

1. Направете U форма с отводнителния маркуч и го сложете около пластмасовата лансна.



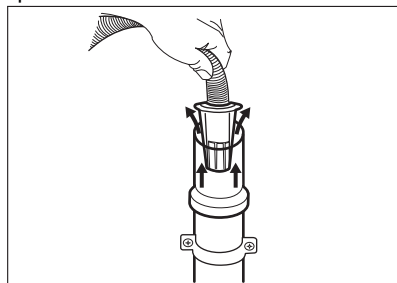
2. На ръба на мивка – затегнете водача към кранчето за вода или

към стената.

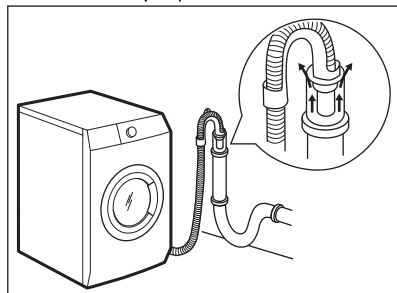


Уверете се, че пластмасовият водач не може да се движи, когато уредът се отцеди и краят на маркуча за изтичане не е потопен във водата. Може да има мръсна вода в уреда.

3. Ако краят на маркуча за източване изглежда по този начин (вижте картинката), можете да го натиснете директно в првата тръба.



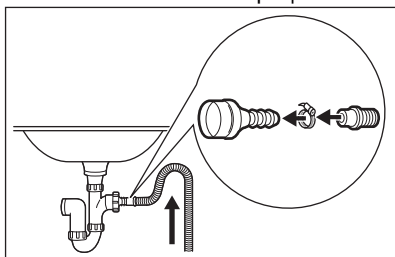
4. Към права тръба с вентилационна дупка – монтирайте отводнителния маркуч директно към тръбата. Вижте илюстрацията.





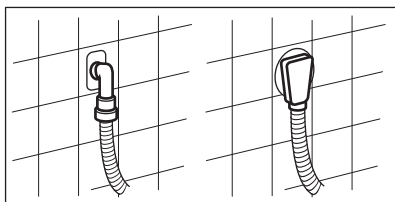
Краят на маркуча за оттичане трябва винаги да може да поема въздух, т.е. вътрешният диаметър на канала за източване (мин. 38 mm – мин. 1,5") трябва да бъде по-голям от външния диаметър на маркуча за оттичане.

5. Без пластмасовия водач за маркуч, към канала на мивка – поставете отводнителния маркуч в канала на мивката и го затегнете със скоба. Вижте илюстрацията.



Уверете се, че маркучът за източване прави завой, за да предотврати навлизането на частици от мивката в уреда.

6. Позиционирайте маркуча директно към вградена тръба за източване в стената на стаята и затегнете със скоба.



5.5 Инсталация върху суспендиран под

Суспендираните дървени подове са особено податливи на вибрации.

За да ограничите вибрациите, препоръчваме поставяне на водоустойчив дървен панел, поне с 15 мм дебелина, под уреда. Трябва да е завинтен към поне 2 греди и да се разтяга отвъд предните крачета.

Ако е възможно монтирайте уредът, където пода е по-стабилен.

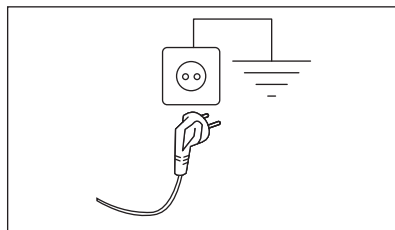
5.6 Електрическо свързване

В края на монтажа можеш да свържете захранващия кабел към контакта.

Табелата с етикети и глава „Технически данни“ указват необходимите електрически характеристики. Уверете се, че са съвместими с електрозахранването.

Проверете дали домашната Ви електроинсталация може да поеме максималното натоварване, което се изисква, като също така вземете под внимание всички останали работещи електроуреди.

Свържете уреда към заземен контакт.



Когато уредът е инсталиран, захранващият кабел трябва да бъде лесно достъпен.

При необходимост от електрическо обслужване по монтажа на уреда, свържете се с нашия оторизиран сервизен център.

Производителят не носи отговорност за щети или наранявания при неспазване на гореизложените предпазни мерки за безопасност.

6. АКЕСОАРИ

6.1 Предлага се на www.aeg.com/shop или от оторизиран търговец

Внимателно прочетете приложените към аксесоара инструкции.

- i** Само подходящите аксесоари одобрени от AEG осигуряват стандартите за безопасност на уреда. Ако неодобрени част се използват, всякакви претенции ще са невалидни.

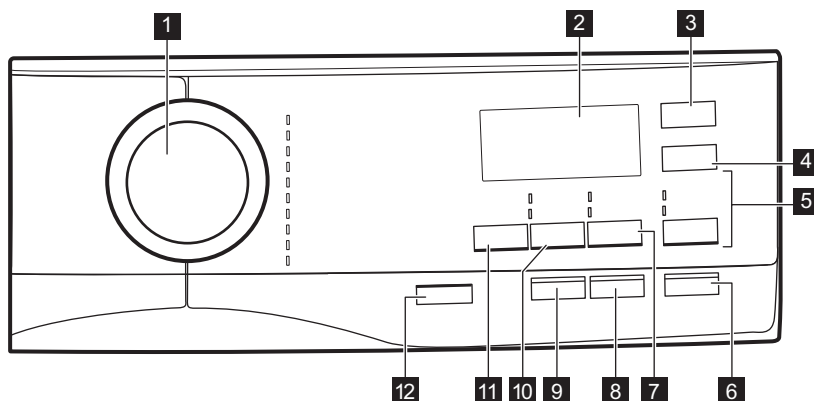
6.2 Фиксиране на комплекта с табелите

Ако монтирате уреда върху цокъл, който не е аксесоар, предоставен от AEG, застопорете уреда във фиксиращите плочи.

Внимателно прочетете приложените към аксесоара инструкции.

7. КОМАНДНО ТАБЛО

7.1 Описание на контролното табло

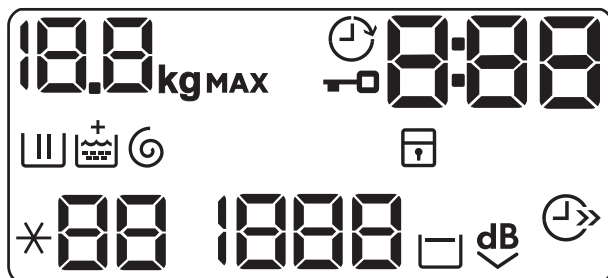


- | | |
|---|--|
| <p>1 Програматор</p> <p>2 Дисплей</p> <p>3 Delay Start докоснете бутон</p> <p>4 Time Save докоснете бутон</p> <p>5 Изплакване докоснете бутон</p> <ul style="list-style-type: none"> • Extra Rinse опция • Без фаза изпиране – Only Rinse <p>6 Start/Pause докоснете бутон</p> <p>7 Stains/Prewash докоснете бутон</p> | <ul style="list-style-type: none"> • Stains опция • Prewash опция <p>8 Сензорен бутон „Анти-алергия“ (Антиалергична пара)</p> <p>9 Soft Plus докоснете бутон</p> <p>10 Spin докоснете бутон</p> <ul style="list-style-type: none"> • Пропускане на фази – Only Drain • Пропускане на фази – Only Spin |
|---|--|





11 Темп. докоснете бутон

12 On/Off натиснете бутон

7.2 Екран



	Индикатор за максимално зареждане. Иконата kg мига по време на измерване на времето на програмата (вижте параграф „Засичане на количествоPROSENSE“).
	Индикатор за отложен старт.
	Индикатор за заключена вратичка.
	<p>Дигиталният индикатор може да показва:</p> <ul style="list-style-type: none"> • Времетраене на програмата (напр., 2:40). • Време на отлагане (напр., 30' или 2h). • Край на цикъла (). • Код за аларма (напр. E20). • Индикация за общия брой работни часове на уреда. Вижте раздел „Брояч на часове работа“ в параграф „Настройки“ за повече подробности.
	Индикатор за фаза на пране: мига по време на фаза на предпране и пране.
	Индикатор за фаза на изплакване: мига по време на фаза на изплакване.
	Индикаторът + се появява, когато опцията Soft Plus е активирана.
	Индикатор за фаза на центрофуга и източване. Премигва по време на фаза за центрофуга и източване.
	Индикатор за защитно заключване за деца.
	Индикатор за пестене на време.

	Индикатор за температурата. Индикаторът «-» се появява, когато е зададено студено пране.
	Индикатор за скоростта на центрофугиране.
	Индикатор за задържане на изплакването.
	Индикатор за тиха програма.

8. ВЪРТЯЩО КОПЧЕ И БУТОНИ


8.1 On/Off

Натискането на този бутон за няколко секунди позволява включването или изключването на уреда. Чуват се два различни звукови сигнала, когато включвате или изключвате уреда.

Тъй като функцията „В готовност“ автоматично изключва уреда, за да намали консумацията на енергия, ще трябва да включите уреда отново.

За повече информация вижте част „В готовност“ в глава „Ежедневна употреба“.



8.2 Въведение

-  Опциите/функциите не може да се избират с всички програми за изпиране. Проверете съвместимостта между опциите/функциите и програмата за изпиране в "Таблица на програмите". Опция/функция може да се самоизключват и в този случай уредът не позволява да нагласяте несъвместимите опции/функции заедно. Уверете се, че екранът и сензорните бутони винаги са чисти и сухи.

8.3 Temp.

Когато изберете програма за пране, уредът автоматично предлага температура по подразбиране.

Натиснете този бутон неколкократно, докато на дисплея се появи желаната температурна стойност.


Когато на дисплея се покажат индикаторите  и , уредът не затопля водата.


8.4 Spin

Когато нагласите програма, уредът автоматично избира разрешената скорост на центрофугиране по подразбиране.

Натиснете този бутон неколкократно за:


- **Промените скоростта на центрофугиране.**

 Дисплеят показва само скоростите на центрофугиране, които са налични за зададената програма.




- **Активиране на опцията Задържане на изплакването .** Заклучителното центрофугиране не е извършено. Водата от последното изплакване не се източва, за да се предпазят тъканите от намачкване. Програмата за пране спира, но в барабана все още има вода. Дисплеят показва индикатора . Вратата остава заключена и барабанът се върти на еднакви периоди от време, за да намали намачкването. Трябва да източите водата, за да отключите вратичката.

Ако докоснете бутона Start/Pause, уредът извършва фаза на центрофугиране и източва водата.

i Уредът изпразва водата автоматично след около 18 часа.



- **Активирайте Тихата опция.** Междинната и финалната фази на центрофугиране са подтиснати и програмата приключва с вода в барабана. Това минимализира намачкването. Екранът показва индикатор за заключване на вратата . Вратата остава заключена. Барабанът се върти често, за да се намали намачкването. Трябва да източите водата, за да отключите вратичката. Тъй като програмата е много тиха, подходящо е да се пуска вечерно време, когато тарифите за електричество са по-ниски. При някои програми изплакванията се извършват с повече вода. Ако докоснете бутона Start/Pause, уредът извършва само фаза на източване.

i Уредът изпразва водата автоматично след около 18 часа.

- **Активирайте опцията Само източване (Без фази на изпиране, изплакване и центрофугиране):** Only Drain. Уредът извършва само фазата на източване от избраната програма за пране. Дисплеят показва индикатора  (студено), индикатора  (без центрофуга) и индикатора .
- **Активирайте опцията Само центрофугиране (Без фази на изпиране и изплакване):** Only Spin.

i Преди да зададете тази опция, изберете подходяща програма за изпиране на дрехите. Уредът ще извърши най-подходящия цикъл на центрофугиране за грижа за Вашите дрехи (напр., за синтетични, първо изберете програма за изпиране Синтетични дрехи и тогава опцията Only Spin).



Уредът извършва само фазата на центрофугиране от избраната програма за пране.

Екранът показва индикатор  (студено), индикаторът на фазата  и скоростта на центрофугата.


8.5 Stains/Prewash

Натиснете този бутон неколкократно, за да активирате една от двете опции.

На дисплея светва съответния индикатор.

- **Stains**  Изберете тази опция, за да добавите етап за изпиране на петна към програмата и по този начин да третирате силни замърсявания или обработено пране с препарат за премахване на петна. Налейте препарат за отстраняване на петна в отделение . Препаратът за отстраняване на петна ще бъде добавен към съответния етап от програмата за изпиране.

i Тази опция не е налична при температура под 40 °C.

- **Prewash**  Използвайте тази опция, за да добавите фаза предпране на 30 °C преди фазата пране. Тази опция се препоръчва за силно замърсено пране, особено ако

съдържа пясък, прах, кал или други твърди частици.

i Опциите могат да удължат времетраенето на програмата.

i Тези две опции не могат да бъдат зададени заедно.

8.6 Soft Plus


Задайте опция Soft Plus за перфектно разпределяне на омекотителя и за по-меки тъкани.

i Тази опция увеличава леко продължителността на програмата.

8.7 Delay Start

С тази опция може да отложите старта на програмата за по-удобно време.

Натиснете бутона неколккратно, за да зададете нужното отлагане. Времето се удължава на стъпки от 30 до 90 минути и от 2 до 20 часа.

След като натиснете бутона Start/Pause на дисплея се показва индикаторът  и избраното време на отлагане и уредът започва да отброява.

8.8 Изплакване

С този бутон можете да изберете една от следните опции:

- Extra Rinse опция
Опцията добавя няколко изплаквания, според избраната програмата за пране. Използвайте тази опция за хора, които са алергични към остатъци от перилни препарати и в райони, където водата е мека.

i Тази опция увеличава леко продължителността на програмата.


- Без фаза изпиране - опция Only Rinse

Уредът извършва само фазата на изплакване, фазата на центрофугиране и фазата на източване от избраната програма. Съответният индикатор над сензорния бутон светва.



8.9 Time Save

С тази опция може да намалите времетраенето на програмата.

- Ако прането Ви е нормално или леко замърсено, може да съкратите програмата за изпиране. Докоснете този бутон **веднъж**, за да намалите продължителността.
- В случай на малко количество пране, натиснете този бутон **два пъти**, за да зададете супер бърза програма.

Екранът показва индикатора .

8.10 Антиалергична пара

Задайте тази опция с бели Памучни дрехи елементи от програмата. Когато е избрана опцията, нито температурата, нито времето на цикъла могат да се променят. Опцията Time Save  и Тих режим  не са налични.

Съответният индикатор над сензорния бутон светва.

Тази опция премахва микроорганизмите благодарение на фаза на изпиране с температура, поддържана над 60°C за няколко минути. Това подпомага премахването на микроби, бактерии, микроорганизми и частици. Добавянето на пара заедно с допълнителна фаза на изплакване гарантира правилното отстраняване на остатъците от перилни препарати и полени/алергични елементи, което го прави подходящо за деликатни и чувствителни кожи.


8.11 Start/Pause






Докоснете бутон Start/Pause , за да стартирате или паузирате уреда или да прекъснете действаща програма.




9. ПРОГРАМИ

9.1 Таблица на програмите

Програми за пране

Програма	Описание на програмата
Програми за пране	
Есо 40-60	Бели и цветни памучни тъкани. Нормално замърсени дрехи. Консумацията на енергия намалява и времетраенето на програмата за пране се удължава и осигурява добри резултати от прането.
Памучни дрехи	Бял памук и цветен памук. Нормално, силно и леко замърсени дрехи.
Синтетични дрехи	Синтетични и смесени тъкани. Нормално замърсени дрехи.
Деликатни дрехи	Деликатни тъкани като акрил, вискоза и смесени тъкани, изискващи нежно изпиране. Нормално и леко замърсени дрехи.
Вълна/коприна 	Вълна, подходяща за пране в пералня, вълна за ръчно пране и деликатни тъкани със символ „ръчно пране“.¹⁾
20 мин - 3 кг	Памучни и синтетични дрехи леко замърсени или носени веднъж.
Лесно гладене	Синтетични дрехи за леко пране. Нормално и леко замърсени дрехи. ²⁾
Пухени якета	Специална програма за единични якета с пълнеж от пух, синтетично одеяло, олекотена завивка, кувертюра за легло и др.

Програма	Описание на програмата						
 Връхни	<p> Не използвайте омекотител за тъкани и се уверете, че няма остатъци от омекотител в отделението за препарат.</p> <p>Връхни дрехи, технически, спортни, водоустойчиви и дишащи якета, двуслойни якета със сваляща се подплата или вътрешна изолация. Препоръчителното заредено количество пране е 2.0 кг.</p> <p>Тази програма може да бъде използвана и като възстановителен цикъл за водоотблъскващи свойства, специално предназначен за дрехи с хидрофобно покритие. За да извършите възстановителен цикъл за водоотблъскващи свойства, извършете следното:</p> <ul style="list-style-type: none"> • Налейте перилния препарат в отделението . • Налейте специален препарат за възстановяване на водоотблъскващите свойства на тъканите в отделението за омекотител . • Намалете зареденото количество пране до 1.0 кг. <p> За подобряване на водоотблъскващите свойства, изсушете прането в сушилнята, като зададете програмата за сушене Връхни (ако е налична и ако на етикета на дрехата е обозначено, че може да бъде използвана сушилня).</p>						
Дънки	<p>Дънкови дрехи и дрехи от жарсе. Нормално замърсено пране. Тази програма изпълнява фаза на нежно изплакване, разработена за дънкови дрехи, която намалява избеляването и предотвратява натрупване на прах за пране в тъканите.</p>						
<p>1) По време на този цикъл барабанът се върти бавно, за да осигури нежно изпиране. Може да изглежда, че барабанът не се върти правилно или не се върти изобщо, но това е нормално за тази програма.</p> <p>2) За да намалите гънките от прането, този цикъл регулира температурата на водата и изпълнява нежно пране и центрофугиране. Уредът добавя няколко изплаквания.</p>							
<p>Температура, максимална скорост на центрофугиране и максимално количество пране за програма</p>							
Програма	<table border="1"> <thead> <tr> <th data-bbox="432 1233 613 1337">Температура по подразбиране</th> <th data-bbox="613 1233 837 1393">Скорост на центрофугиране за справка</th> <th data-bbox="837 1233 1036 1313">Максимално количество за зареждане</th> </tr> </thead> <tbody> <tr> <td data-bbox="432 1289 613 1337">Температурен диапазон</td> <td data-bbox="613 1321 837 1393">Диапазон на скоростта на центрофугата</td> <td></td> </tr> </tbody> </table>	Температура по подразбиране	Скорост на центрофугиране за справка	Максимално количество за зареждане	Температурен диапазон	Диапазон на скоростта на центрофугата	
Температура по подразбиране	Скорост на центрофугиране за справка	Максимално количество за зареждане					
Температурен диапазон	Диапазон на скоростта на центрофугата						
Програми за пране							

Програма	Температура по подразбиране Температурен диапазон	Скорост на центрофугиране за справка Диапазон на скоростта на центрофугата	Максимално количество за зареждане
Есо 40-60	40°C ¹⁾	1400 об./мин. 1400 об./мин. – 400 об./мин.	7.0 кг
Памучни дрехи	40°C 95°C – студено	1400 об./мин. 1400 об./мин. – 400 об./мин.	7.0 кг
Синтетични дрехи	40 °C 60 °C – студена вода	1200 об./мин. 1200 об./мин. – 400 об./мин.	3.0 кг
Деликатни дрехи	30 °C 40 °C – студена вода	1200 об./мин. 1200 об./мин. – 400 об./мин.	1.5 кг
Вълна/коприна  	40 °C 40 °C – студена вода	1200 об./мин. 1200 об./мин. – 400 об./мин.	1.5 кг
20 мин - 3 кг	30°C 40°C – 30°C	1200 об./мин. 1200 об./мин. – 400 об./мин.	3.0 кг
Лесно гладене	40 °C 60 °C – студена вода	800 об./мин. 800 об./мин. – 400 об./мин.	3.0 кг
Пухени якета	40°C 60 °C – студена вода	800 об./мин. 800 об./мин. – 400 об./мин.	2.0 кг
 Връхни	30 °C 40 °C – студена вода	1200 об./мин. 1200 об./мин. – 400 об./мин.	2.0 кг ²⁾ 1.0 кг ³⁾

Програма	Температура по подразбиране Температурен диапазон	Скорост на центрофугиране за справка Диапазон на скоростта на центрофугата	Максимално количество за зареждане
Дънки	30 °C 40 °C – студена вода	800 об./мин. 1200 об./мин. – 400 об./мин.	2.0 кг


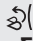

1) Съгласно Регламент (ЕС) № 2019/2023 на Комисията, тази програма с настройка на 40 °C е подходяща за изпиране на нормално замърсени памучни тъкани, определени за изпиране на 40 °C или 60 °C заедно в един цикъл.





За достигната температура на прането, продължителност на програмата и други данни, моля, вижте глава „Стойности на потребление“.
Най-ефикасните програми по отношение на консумацията на енергия основно са тези, които работят на по-ниски температури и по-дълга продължителност.

- 2) Програма за пране.
- 3) Програма за пране и фаза за водоустойчивост.

Съвместимост на опциите на програмите

	Есо 40-60	Памучни дрехи	Синтетични дрехи	Деликатни дрехи	Вълна/коприна 	20 мин - 3 кг	Лесно гладене	Пухени якета	Връхни 	Дънки
Spin	■	■	■	■	■	■	■	■	■	■
Задържане на изплакването <input type="checkbox"/>	■	■	■	■	■	■	■	■	■	■
Изключително безшумен режим 		■	■	■						■
Only Drain		■	■	■	■	■	■	■	■	■
Only Spin ¹⁾		■	■	■	■	■	■	■	■	■
Stains ²⁾		■	■				■			■
Prewash		■	■				■			

	Есо 40-60	Памучни дрехи	Синтетични дрехи	Деликатни дрехи	Вълна/коприна 	20 мин - 3 кг	Лесно гладене	Пухени якета	Връхни 	Дънки
Extra Rinse		■	■	■			■		■	■
Only Rinse		■	■	■	■	■	■	■	■	■
Антиалергична пара		■								
Time Save ³⁾		■	■	■			■			
Delay Start	■	■	■	■	■	■	■	■	■	■
Soft Plus		■	■	■			■			■

1) Преди да зададете тази опция, изберете подходяща програма за изпиране на дрехите. Уредът ще извърши най-подходящия цикъл на центрофугиране за грижа за Вашите дрехи (напр., за синтетични, първо изберете програма за изпиране Синтетични дрехи и тогава опцията Only Spin).

2) Тази опция не е налична при температура под 40 °С.

3) Ако нагласите най-краткото времетраене, препоръчваме да намалите количеството на зареждането. Възможно е да заредите напълно уреда, но резултатът от изпирането може да не е толкова задоволителен.

Подходящи перилни препарати за програмите за пране

Програма	Универсален прах ¹⁾	Универсален течен перилен препарат	Течен перилен препарат за цветно пране	Деликатни вълнени тъкани	Специален
Есо 40-60	▲	▲	▲	--	--
Памучни дрехи	▲	▲	▲	--	--
Синтетични дрехи	▲	▲	▲	--	--
Деликатни дрехи	--	--	--	▲	▲
 Wool/Silk	--	--	--	▲	▲
20 мин - 3 кг	--	▲	▲	--	--

Програма	Универсален прах ¹⁾	Универсален течен перилен препарат	Течен перилен препарат за цветно пране	Деликатни вълнени тъкани	Специален
Лесно гледене	▲	▲	▲	--	--
Пухени якета	--	--	--	▲	▲
Връхни	--	--	--	▲	▲
Дънки	--	--	▲	▲	▲

¹⁾ Препоръчва се употребата на перилен прах за температури над 60 °C.

▲ = препоръчва се

-- = не се препоръчва

9.2 Woolmark Wool Care - Синьо




WOOL HAND WASH SAFE

Прането на вълнени тъкани с тази машина е одобрено от компанията Woolmark за пране на вълнени дрехи, обозначени с „ръчно пране“, при условие, че продуктите се перат съобразно с инструкциите на етикета на дрехата и тези, предоставени от производителя на тази перална машина. M1460 Символът Woolmark е знак за сертифициране в много държави.

10. НАСТРОЙКИ

10.1 Въведение




При натискане на комбинация от клавиши, **не обръщайте** простите си надолу. Сензорите на бутоните отдолу са чувствителни и могат да повлияят на Вашия избор.

10.2 Защита от деца

С тази опция може да попречите на децата да си играят с командното табло.

- За да **активирате/деактивирате** тази опция, докоснете Центрофуга

и бутоните Петна/Предпране едновременно, докато индикаторът  **се включи/изключи** на дисплея.

Може да активирате тази опция:

- След като докоснете бутона Start/Pause : всички бутони и програмният бутон се деактивират (освен бутон On/Off).
- Преди да докоснете бутона Start/Pause : уредът не може да стартира.

Уредът запазва избраните опции, след като го изключите.

10.3 Звукови сигнали

Този уред е предоставен с различни звукови сигнали, които се вкл. когато:

- Активирате уреда (специален кратък звук).
- Деактивирате уреда (специален кратък звук).
- Докосвате бутоните (кликване).
- Направите грешен избор (3 кратки звука).
- Програмата е завършена (последователност от звуци за около 2 минути).
- Уреда има повреда (последователност от кратки звуци за около 5 минути).

За да **деактивирате/активирате** звуковите сигнали, когато програмата е завършена, докоснете Петна/Предпране и бутоните Анти алергия заедно за около 6 секунди.



Ако деактивирате звуковите сигнали, те ще продължат да работят, ако има неизправност в уреда.

10.4 Постоянно допълнително изплакване

С тази опция можете постоянно да имате допълнително изплакване, когато зададете нова програма.

- За да **активирате/деактивирате** тази опция, докоснете бутона Петна/Предпране и бутона Изплакване едновременно, докато съответния индикатор на бутона Extra Rinse се **вкл./изкл.**

10.5 Брояч на часове работа

Възможно е да се визуализира общото време на работа на уреда в часове, като се започне от първото включване. Тази стойност ще отброява времето на работа на циклите (не включва паузи, време на забавен старт). За да визуализирате тази стойност, направете следното:

1. Включете уреда, като натиснете бутон On/Off.

2. Завъртете копчето за програмите на програма Есо 40-60 (1-ва позиция по часовниковата стрелка).
3. Натиснете и задръжте бутоните Петна/Предпране и Анти алергия за няколко секунди (в рамките на 10 секунди след включване. След тези 10 секунди, комбинацията от клавиши активира и деактивира звуковите сигнали).
4. След 3 секунди общият брой часове, през които уредът е работил, се показва на дисплея: напр. 1276 часа, на дисплея се показва текстът Hr за 2 секунди, 12 (хиляди и стотици) за 2 секунди и 76 (десетици и единици).



Ако процедурата не работи (поради изтичане на времето, грешна позиция на бутона на програмата или комбинация от грешни клавиши), изключете уреда и повторете последователността от началото.

10.6 Фабрично нулиране

Тази функция позволява възстановяване на фабричните опции по подразбиране. За да **активирате** тази опция, следвайте стъпките по-долу:

1. Включете уреда, като натиснете бутон On/Off.
2. Завъртете копчето за програмите на програма Синтетични дрехи (3-та позиция по часовниковата стрелка).
3. Натиснете и задръжте бутоните Петна/Предпране и Анти алергия за няколко секунди (в рамките на 10 секунди след включване. След тези 10 секунди, комбинацията от клавиши активира и деактивира звуковите сигнали).
4. Екранът ще покаже — — — за около 5 секунди.



Ако процедурата не работи (поради изтичане на времето, грешна позиция на бутона на програмата или комбинация от грешни клавиши), изключете уреда и повторете последователността от началото.

11. ПРЕДИ ПЪРВА УПОТРЕБА

1. Уверете се, че електрозахранването е налично и кранчето за водата е отворено.
2. Налейте 2 литра вода в отделението за детергента, отбелязано като **2**.
Това действие активира системата за отцеждане.
3. Изсипете малко количество детергент в отделението, отбелязано като **2**.

4. Задайте и стартирайте програма за памук на най-високата температура без да има пране в барабана.

Това премахва всички възможни замърсявания от барабана и коритото.

12. ВСЕКИДНЕВНА УПОТРЕБА



ВНИМАНИЕ!
Вж. глава "Безопасност".

12.1 Активиране на уреда

1. Включете щепсела в контакта на захранващата мрежа.
2. Отворете крана за вода.
3. Натиснете бутон On/Off за няколко секунди, за да активирате уреда.

Прозвучава кратък звуков сигнал (ако е активиран). Уредът автоматично предлага програмата по подразбиране. Съответният индикатор светва.

Дисплеят показва максималното зареждане, температурата по подразбиране, скоростта на центрофугиране по подразбиране, индикаторите на фазите на програмата и продължителността на цикъла.

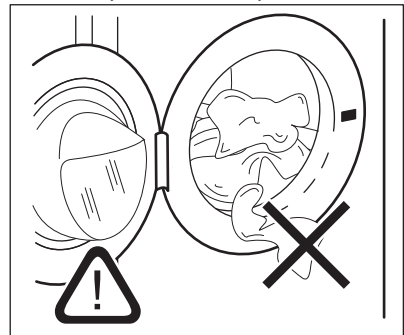
12.2 Зареждане на прането

1. Отворете вратата на уреда.
2. Изтръскайте дрехите преди да ги сложите в уреда.

3. Поставете дрехите в барабана една по една.

Уверете се, че не поставяте прекалено много пране в барабана.

4. Затворете плътно вратичката.



ПРЕДУПРЕЖДЕНИЕ!

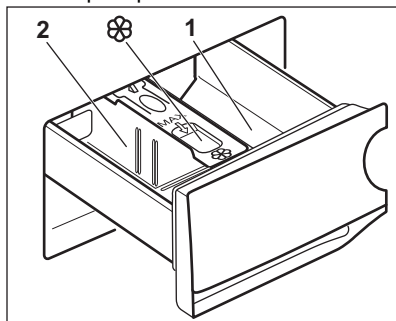
Уверете се, че няма останало пране между уплътнението и вратата. Съществува опасност от изтичане на вода или повреда на прането.

**ПРЕДУПРЕЖДЕНИЕ!**

Прането на изключително мазни петна може да причини повреда на гумените части на уреда.

12.3 Слагане на препарат и добавки

1. Измерване на перилния препарат и омекотителя за тъкани.
2. Поставете препарата и омекотителя за тъкани в отделенията.
3. Внимателно затворете чекмеджето за препарати

**ПРЕДУПРЕЖДЕНИЕ!**

Използвайте само определени препарати за пералня.



Винаги спазвайте инструкциите, които ще откриете на опаковката на перилните препарати.

1 Отделението за препарат за фазата на предпране или програмата за наксиване (ако е налично). Добавете препарата за предпране и наксиване преди началото на програмата.

2 Отделение за перилен препарат за фаза на пране. Ако използвате течен препарат, поставете го точно преди да стартирате програмата.

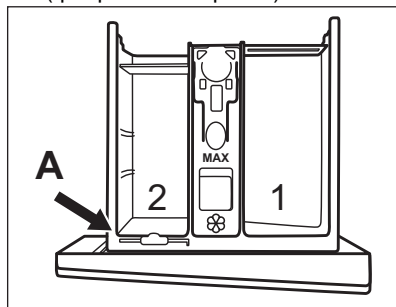


Отделение за течни добавки (омекотител на тъкани, препарат за колосване). Поставете продукта в отделението преди да стартирате програмата.

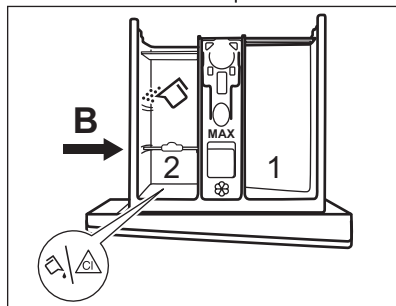
След цикъл на пране, ако е необходимо премахнете всякакви останки от препарат от отделението за такъв.

12.4 Промяна на позицията на преградата за препарати

1. Извадете дозаторната кутия. Позиция **A** на преградата за препарати е предназначена за **прахообразен перилен препарат** (фабрична настройка).

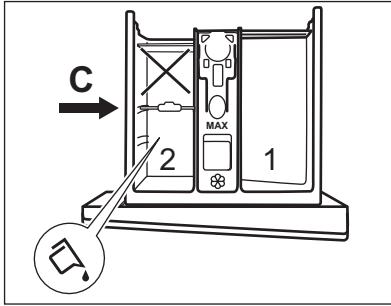


2. **За да използвате също течен препарат/добавка или белина:** Отстранете преградата за препарат от позиция **A** и я поставете в позиция **B**.

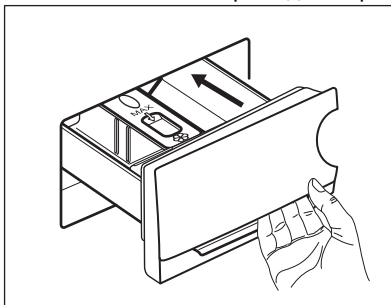


Позиция **B** на преградата за препарат е за прах за пране в задното отделение и за течен перилен препарат/добавка или белина в предното отделение.

3. **За да използвате само течен препарат за пране:** Поставете преградата за препарат в позиция **C**.



- Не използвайте гелообразни или гъсти перилни препарати.
 - Не надвишавайте максималната доза течен перилен препарат.
 - Не задавайте фаза на предпране.
 - Не задавайте функцията за отложен старт.
4. Измерете перилния препарат и омекотителя за тъкани и внимателно затворете дозатора.



Уверете се, че преградата е поставена правилно и не предизвиква блокиране, когато затворите чекмеджето.

12.5 Настройване на програма

1. Завъртете програматора, за да изберете желаната програма за пране. Индикаторът на съответната програма светва.

Индикаторът на бутона Start/Pause премигва.

Дисплеят показва зададеното максимално зареждане за програмата,


температурата по подразбиране, скоростта на центрофугиране по подразбиране, индикаторите на фазата за пране (когато са налични) и продължителността на програмата.

2. За да промените температурата и/или скоростта на центрофугиране, докоснете съответните бутони.
3. По желание задайте една или повече опции чрез натискане на съответните бутони. Съответните индикатори се включват на дисплея и показаната информация съответно се променя.

i В случай, че изборът **не е възможен**, не се появява индикатор и прозвучава звук сигнал.

12.6 Стартиране на програма


Докоснете бутона Start/Pause, за да стартирате програмата. Съответният индикатор спира да мига и остава включен.

На дисплея само индикаторът на протичащата фаза мига. Програмата стартира, вратичката е заключена. Дисплеят показва индикатора .

i Източващата помпа може да работи за кратко, преди уредът да се пълни с вода.

12.7 Стартиране на програма с отложен старт

1. Докоснете бутона няколко пъти, докато на дисплея се покаже желаното време на отлагане.


Индикаторът  светва.

2. Докоснете бутона Start/Pause. Уредът започва отброяването на отложения старт. Когато отброяването завърши, програмата стартира.

i Измерването ProSense започва в края на отброяването.

Отмяна на отложения старт след като отброяването е започнало

За да отмените отложения старт:


1. Докоснете бутона Start/Pause , за да поставите уреда в режим пауза. Съответният индикатор мига.
2. Докоснете бутона Delay Start неколкократно, докато дисплеят покаже .
3. Натиснете бутона Start/Pause отново, за да стартирате програмата веднага.


Промяна в отложения старт след като отброяването е започнало


За да промените отложения старт:


1. Докоснете бутона Start/Pause , за да поставите уреда в режим пауза. Съответният индикатор мига.
2. Докоснете бутона Delay Start неколкократно, докато дисплеят покаже желаното време на отлагане.
3. Натиснете бутона Start/Pause отново, за да стартирате новото отброяване.

12.8 Засичане на пране ProSense

 Времетраенето на програмата на дисплея се отнася за **средно/голямо зареждане**.

След като докоснете бутона Start/Pause индикаторът за максималното обявено зареждане се изключва, индикаторът  мига, а ProSense започва засичане на количеството пране:

1. Уредът засича количеството пране през първите 30 секунди: индикаторът **kg** и времевите точки  мигат, барабанът се върти за кратко.
2. В края на засичането на прането, индикаторът **kg** се изключва и


времевите точки  спират да мигат. Времетраенето на програмата ще бъде съответно коригирано и може да се увеличи или намали. След още 30 секунди, пълненето с вода стартира.


В края на засичането на пране, **в случай на претоварване на барабана**, индикаторът **MAX** мига на дисплея:


В този случай за 30 секунди е възможно да паузирате уреда и да премахнете излишните дрехи.

След като премахнете допълнителните дрехи, докоснете бутон Start/Pause , за да стартирате програмата отново. Фазата ProSense може да се повтори до 3 пъти (вж. точка 1).

Важно! Ако няма да се намали количеството пране, програмата за изпиране започва въпреки претоварването. В този случай няма да е възможно да се гарантират най-добрите резултати на изпиране.


 След около 20 минути от старта на програмата, времетраенето на програмата може да се регулира отново според капацитета на попиване на вода от тъканите.

 Засичането ProSense се извършва само със завършени програми за пране (без прескачане на фаза).

 Функцията ProSense не е налична при някои програми като: Вълна/коприна, програми с кратки цикли и без фаза на пране.

12.9 Индикатори за фаза на програмата

Когато програмата стартира, индикатора на работещата фаза премигва и другите индикатори за фази се включват бавно.

Напр. фазата за пране или предпране работи: 

Когато фазата приключи, съответният индикатор спира да мига и бавно се включва. Индикаторът на следващата фаза започва да премигва.

Напр. фазата на изплакване работи:



12.10 Прекъсване на програмата и промяна на опциите

Когато програмата работи, може да промените **само някой** опции:

1. Докоснете бутона Start/Pause. Съответният индикатор мига.
2. Промяна на опциите.
Предоставената информация на дисплея съответно се променя.
3. Докоснете бутонът Start/Pause отново.

Програмата за измиване продължава.

12.11 Отмяна на работеща програма

1. Натиснете бутон On/Off, за да отмените програмата и да деактивирате уреда.
2. Натиснете бутона On/Off отново, за да активирате отново.

Сега можете да зададете нова програма за пране.



Ако фаза ProSense е вече извършена и пълненето на вода е започнало, новата програма започва **без да повтаря фаза ProSense**. Водата и преларата не се източват, за да няма отпадъци. Дисплея показва максималното времетраене на програмата, актуализирана до 20 минути след началото на новата програма.

12.12 Отваряне на вратичката – добавяне на дрехи

Докато програмата или отложения старт работят, вратичката на уреда е блокирана.




Ако температурата и нивото на водата в барабана са прекалено високи и/или барабанът все още се върти, не можете да отворите вратата.

1. Докоснете бутона Start/Pause. Съответният индикатор на дисплея за блокировка на вратата се изключва.
2. Отворете вратичката на уреда. Ако е необходимо, добавете или извадете част от прането.
3. Затворете вратичката и докоснете бутона Start/Pause.


Програмата или отложения старт продължават.

12.13 Край на програмата

Когато програмата завърши, уредът спира автоматично. Прозвучават звукови сигнали (ако са активирани).

На дисплея всички индикатори на фази за пране остават статични и зоната за време показва .

Индикаторът на бутона Start/Pause изгасва.

Вратичката се отключва и индикаторът  изгасва.

1. Натиснете бутона On/Off, за да изключите уреда.

Пет минути след края на програмата, функцията за пестене на енергия автоматично деактивира уреда.








Когато отново активирате уреда, дисплеят показва края на последната зададена програма. Завъртете копчето за програми, за да зададете нов цикъл.



2. Извадете прането от уреда.

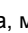
3. Уверете се, че барабанът е празен.
4. Дръжте вратичката и отделението за препаратата открехнати, за да предотвратите плесен и миризми.
5. Затворете крана за водата.

12.14 Източване на водата след края на цикъла

Ако сте избрали програма или опция, която не източва водата при последното изплакване, програмата е завършена, но:

- Екранът показва индикатора , индикатора на опцията  или **dB** и индикатора за заключена врата . Индикаторът на работещата фаза  мига.
 - Барабанът се върти на равни интервали, за да предотврати намачкване на прането.
 - Вратата остава заключена.
 - Трябва да източите водата, за да отворите вратата:
1. Ако е необходимо, докоснете бутон Spin , за да намалите скоростта на центрофугиране, предложена от уреда.
 2. Докоснете бутона Start/Pause :
 - Ако сте задали , уредът източва водата и центрофугира.
 - Ако сте задали **dB**, уредът само източва водата.

Индикаторът за опция  или **dB** се изключва, докато индикаторът  премигва и след това се изключва.

3. Когато програмата приключи и индикаторът за блокирана вратичка  изгасва, може да отворите вратичката.
4. Натиснете бутон On/Off за няколко секунди, за да деактивирате уреда.



За всеки случай, уредът източва водата автоматично след около 18 часа.

12.15 Опция „В готовност“

Функцията "В готовност" автоматично деактивира уреда, за да намали консумацията на енергия, когато:

- Не използвате уреда в продължение на 5 минути преди да натиснете бутон Start/Pause . сте натиснали бутон On/Off , за да включите отново уреда.
- 5 минути след приключване на програмата за пране сте натиснали бутон On/Off , за да включите отново уреда. Екранът показва края на последната зададена програма. Завъртете програматора, за да зададете нов цикъл.



Ако зададете програма или опция, която приключва с вода в барабана, функцията „В готовност“ **не изключва** уреда, за да ви напомни да източите водата.

13. ПРЕПОРЪКИ И СЪВЕТИ

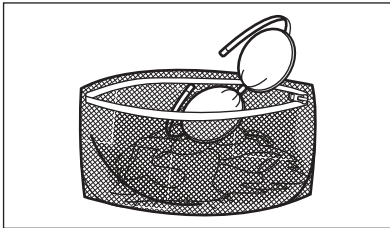


ВНИМАНИЕ!
Вж. глава "Безопасност".

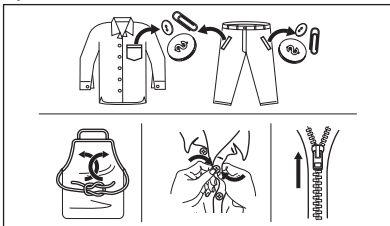
13.1 Зареждане на прането

- Разделете прането на: бяло пране, цветно пране, изкуствени тъкани, деликатни тъкани и вълна.
- Спазвайте инструкциите за пране, обозначени на етикетите.
- Не поставяйте заедно бяло и цветно пране.
- Някои цветни дрехи може да се обезцветят при първото пране. Препоръчваме Ви в началото да ги изпирате отделно.
- Обърнете наопаки многослойни тъкани, вълна и дрехи с щампи.
- Предварително третирайте упорити петна.

- Използвайте специален перилен препарат за премахване на упорити петна.
- Внимавайте с пердета. Отстранете куките и поставете пердетата в торба за пране или калъфка за възглавница.
- Много малко заредено пране може да причини проблеми с баланса на центрофугирането, което води до силни вибрации. Ако това се случи:
 - а. Прекъснете програмата и отворете вратата (вижте глава „Ежедневна употреба“);
 - б. ръчно препоредете прането, така че да е равномерно разпределено в барабана;
 - в. натиснете бутона Start/Pause. Фазата на центрофугиране продължава.
- Закопчайте калъфките за възглавници, затворете циповете, куките на копчетата и копчетата с клипс. Завържете коланите, връзките за обувки, панделките и всякакви други разхлабени елементи.
- Не перете пране без подгъви или със скъсани части. Използвайте торбичка за пране, за да перете малки и/или деликатни елементи (например сутиени с банел, колани, чорапогачи, връзки за обувки, панделки и др.).



- Изпразнете джобовете и разгънете дрехите.



13.2 Упорити петна

За някои петна водата и препаратата не са достатъчни.

Препоръчваме предварително да обработите тези петна, преди да поставите дрехите в уреда.

Има специални препарати за отстраняване на петна. Използвайте специалния препарат за отстраняване на петна, който е приложим за вида петно и тъкан.

13.3 Вид и количество на перилния препарат

Изборът на перилен препарат и употребата на правилни количества не само влияят върху ефективността на прането, но също така помагат да се избегне прекомерно изпозване и да се опази околната среда:

- Използвайте само перилни препарати и други препарати, предназначени специално за употреба в перална машина. Първо, следвайте тези основни правила:
 - прах за пране при всички видове тъкани, без деликатни. За предпочитане са перилни препарати на прах със съдържание на белина за бели дрехи и дезинфекция на прането,
 - течни перилни препарати, за предпочитане при програми за пране с ниска температура (60 °C макс.) при всички видове тъкани или по специално за вълнените тъкани.
- Изборът и количеството перилен препарат зависят от: вида плат (деликатни, вълнени, памучни тъкани и др.), цветът на дрехите, размерът на прането, степента на замърсяване, температурата на пране и твърдостта на използваната вода.
- Следвайте инструкциите, които ще откриете на опаковките на препаратите или другите продукти, без да надвишавате посоченото максимално ниво (**MAX**).

- Не смесвайте различни видове перилни препарати.
- Използвайте по-малко перилен препарат, ако:
 - перете малък обем пране,
 - прането е леко замърсено,
 - по време на прането има голямо количество пяна.
- Когато използвате перилни таблетки или капсули, винаги ги поставяйте в барабана, а не в отделението за перилен препарат.

Недостатъчното количество перилен препарат може да доведе до:

- незадоволителни резултати от прането,
- прането да се оцвети в сиво,
- дрехите да се омазнят,
- мухъл в уреда.

Твърде голямото количество перилен препарат може да доведе до:

- пенене,
- намален ефект от изпирането,
- недостатъчно изплакване,
- по-голямо въздействие на околната среда.

13.4 Екологични съвети

За да пестите вода, електрическа енергия и да допринесете за опазването на околната среда, ние ви препоръчваме да следвате тези съвети:

- Зареждането на уреда на **максималния капацитет, предвиден за всяка програма, помага за намаляването на енергия и потребление на вода.**

- Чрез подходящо предварително третиране, петната и някои видове замърсявания могат да бъдат отстранени; след това прането може да бъде изпрано на по-ниска температура.
- За да използвате правилното количество перилен препарат, вижте количеството, предложено от производителя на перилния препарат и проверете твърдостта на водата във Вашата битова система. Вижте „Твърдост на водата“.
- Задайте **максималната възможна скорост на центрофугиране** за избраната програма на пране **преди да изсушите прането си в сушилнята.** Това ще спести енергия по време на сушенето!

13.5 Твърдост на водата

Ако водата във Вашия регион е твърда или средно твърда, препоръчваме да използвате омекотител за вода за перални машини.

В райони, в които водата е мека, не е необходимо да използвате омекотител за вода.

За да разберете твърдостта на водата във вашия район се свържете с местната водоснабдителна компания.

Използвайте правилното количество омекотител за вода. Спазвайте инструкциите, които ще откриете на опаковката на продукта.

14. ГРИЖИ И ПОЧИСТВАНЕ



ВНИМАНИЕ!
Вж. глава "Безопасност".

14.1 График за периодично почистване

Периодичното почистване спомага за удължаването на работата на уреда Ви.

След всеки цикъл, оставайте вратичката и дозатора за препарати открити, за да има циркулация на въздух и да изсушите уреда: това ще предотврати образуването на плесен и миризми.


Ако уредът не се използва дълго време: затворете крана за вода и изключете уреда от контакта.

График с показатели за периодично почистване:

Отстр. на котл. камък	Два пъти в годината
Профилактично пускане на програмата за пране	Веднъж месечно
Почистване на уплътнението на вратата	На всеки два месеца
Почистване на барабана	На всеки два месеца
Почистване на дозатор за препарати	На всеки два месеца
Почистване на входящия маркуч и филтъра на вентила	Два пъти в годината

Следните параграфи съдържат инструкции при почистването на всяка част.


14.2 Отстраняване на чужди предмети

-  Уверете се, че джобовите са опразнени и всички разхлабени елементи са завързани преди да започнете програмата. Вижте „Количество пране“ и „Подсказки и съвети“.

14.3 Външно почистване

Почиствайте уреда само с мек сапун и топла вода. Подсушете напълно всички повърхности.

Не използвайте твърди гъби за почистване или други надраскващи повърхността материали.

-  **ПРЕДУПРЕЖДЕНИЕ!**
Не използвайте алкохол, разтворители или химически продукти.



ПРЕДУПРЕЖДЕНИЕ!

Не почиствайте металните повърхности с препарати на хлорна основа.

14.4 Отстр. на котл. камък



Ако водата във Вашия регион е твърда или средно твърда, препоръчваме да използвате омекотител за вода за перални машини.

Редовно проверявайте барабана за наличие на котлен камък.

Обикновените препарати съдържат омекотител, но препоръчваме от време на време да пускате цикъл с празен барабан и препарат за премахване на котлен камък.



Винаги спазвайте инструкциите, които ще откриете на опаковката на продукта.

14.5 Профилактично пускане на програмата за пране

Продължителната и прекомерна употреба на програми с ниска температура може да причини натрупвания на препарат, мъхчета, да развие бактерии в барабана и ваничката. Това може да отдели лоши миризми и плесен.

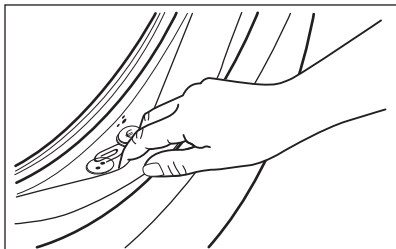
За да елиминирате тези натрупвания и хигиенизирате вътрешната част на уреда, редовно пускате поддържащо пране (поне веднъж месечно):

1. Извадете цялото пране от барабана.
2. Включете програмата за памук с най-високата температура и с малко количество прах за пране или включете програмата Машинно пране, ако е налична.

14.6 Уплътнение на вратата

Този уред е създаден със **самопочистваща се дренажна**

система, която позволява на леките пухкави влакна, които падат от дрехите, да изтекат заедно с водата. Редовно проверявайте уплътнението. На края на цикъла могат да се възстановят малки предмети като монети, бутони и други.



Почиствайте, когато е нужно, използвайки амонячен препарат за почистване, без да надрасквате повърхността на уплътнението.

i Винаги спазвайте инструкциите, които ще откриете на опаковката на продукта.

14.7 Почистване на барабана

Редовно проверявайте барабана за предотвратяване на нежелани наслоявания.

В барабана може да се появят наслоявания на ръжда поради ръждиво чуждо тяло в прането или съдържание на желязо в чешмяната вода.

Почиствайте барабана със специални продукти за неръждаема стомана.

i Винаги спазвайте инструкциите, които ще откриете на опаковката на продукта.
Не почиствайте барабана с киселинни препарати за отстраняване на котлен камък и такива съдържащи хлор, желязо или стомана.

За пълно почистване:

1. Почиствайте барабана със специални продукти за неръждаема стомана.

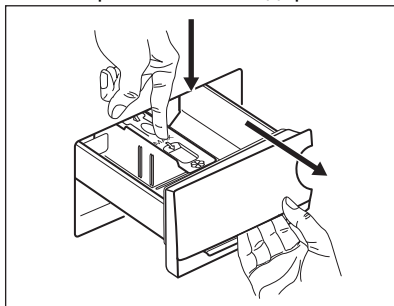
i Винаги спазвайте инструкциите, които ще откриете на опаковката на продукта.

2. Включете кратка програма за памук на висока температура, с празен барабан и с малко количество прах за пране или включете програмата Машинно пране, ако е налична.

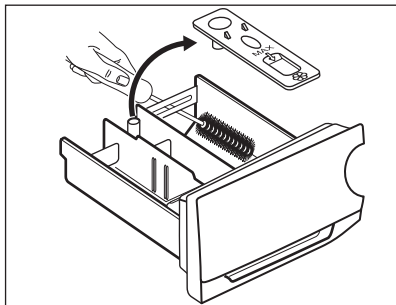
14.8 Почистване на дозатора за перилен препарат

За да предотвратите възможни натрупвания от засъхнали препарати или сплъстен омекотител и/или мухъл в отделението на препаратите, от време на време извършвайте следната почистваща процедура:

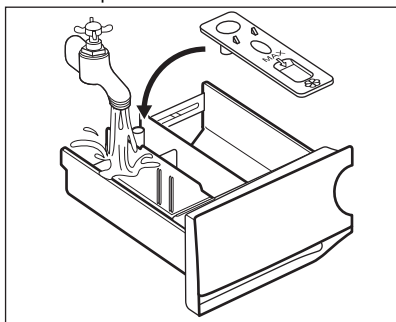
1. Отворете чекмеджето. Натиснете надолу клапана, както е показано на картинката и го издърпайте.



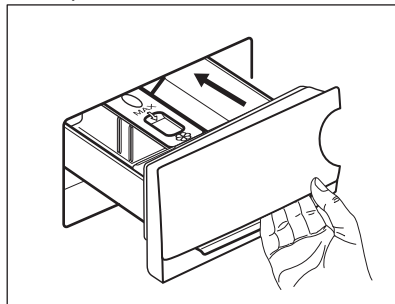
2. Премахнете горната част на отделението за омекотител, за да улесните почистването. Уверете се, че всички остатъци от препарат са премахнати от горната и долната част на прореза. Използвайте малка четка, за да почистите прореза.



3. Измийте чекмеджето за препарат под течаща топла вода, за да премахнете следите от натрупания препарат. След почистване подменете горната част в позицията ѝ.



4. Вкарайте отделението за препарат във водещите релси и го затворете. Пуснете програма за изплакване без никакви дрехи в барабана.



14.9 Почистване на помпата за източване

Редовно преглеждайте филтъра на помпата за източване и се уверете, че е чист.

Почиствайте помпата за източване, ако:

- Уредът не източва водата.
- Барабанът не се върти.
- Уредът издава необичайни шумове поради блокирала помпа за източване.
- На дисплея се показва код на аларма **E20**

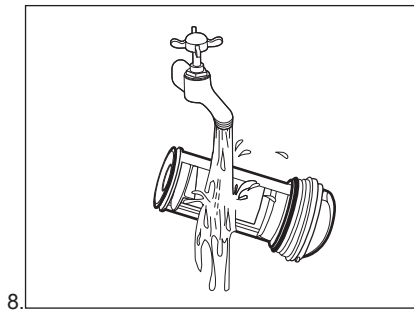
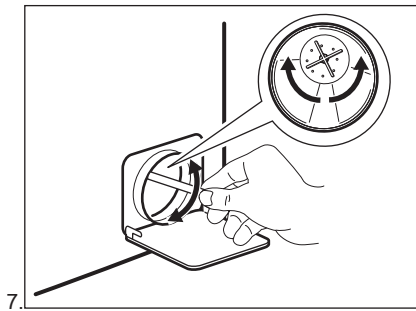
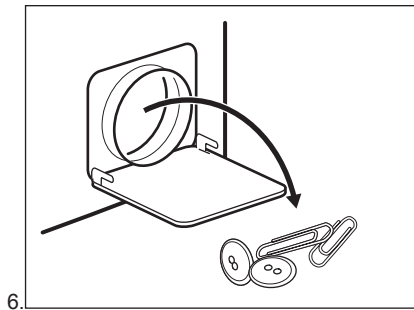
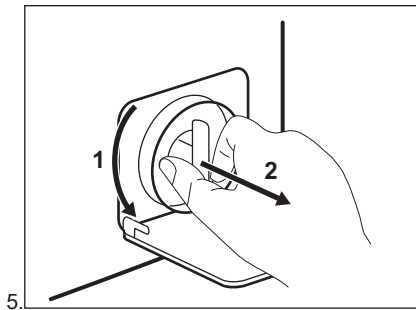
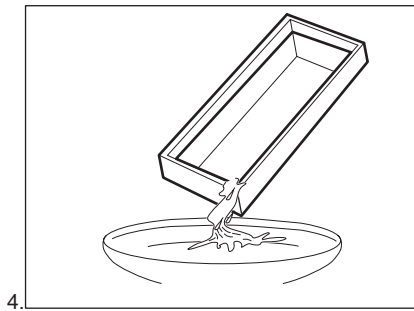
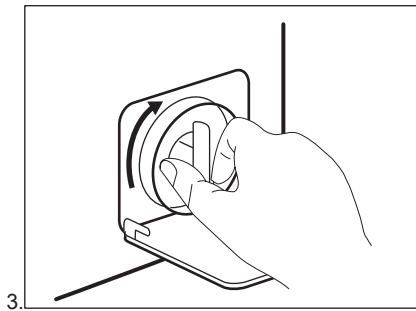
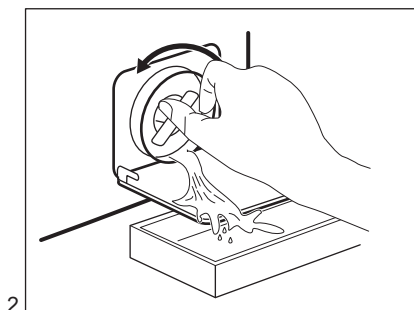
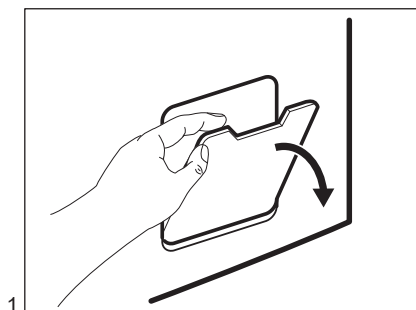


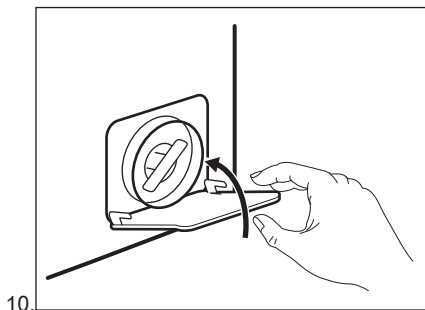
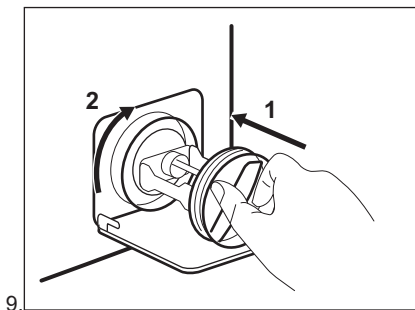
ВНИМАНИЕ!

- Изключете щепсела от контакта.
- Не отстранявайте филтъра, докато уредът работи.
- Не почиствайте помпата, ако водата в уреда е гореща. Изчакайте докато водата изстине.
- Повторете стъпка 3 няколко пъти, като затваряте и отваряте вентила, докато водата спре да изтича.

При отстраняване на филтъра винаги трябва да имате кърпа подръка за подсушаване на изтеклата вода.

Продължете както следва, за да почистите помпата:





ВНИМАНИЕ!

Уверете се, че роторът на помпата се върти. В противен случай се свържете с оторизирания сервизен център. Уверете се също, че сте затегнали филтъра, за да предотвратите течове.

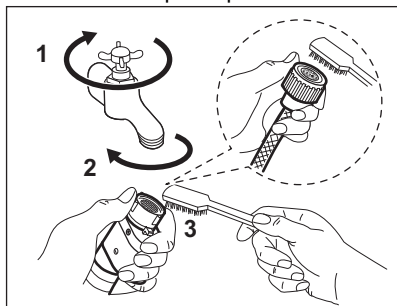
Когато източите водата чрез процедурата за аварийно източване, трябва пак да активирате системата за източване:

1. Поставете 2 литра вода в отделението за пране на дозатора.
2. Стартирайте програмата, за да източите водата.

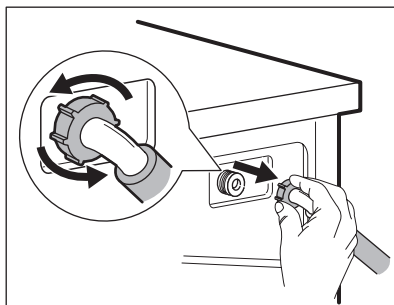
14.10 Почистване на маркуча за подаване на вода и филтъра на вентила

Препоръчва се да се чистят от време на време и филтрите на маркуча за водоснабдяване и клапана, за да премахнете остатъци събирани с времето:

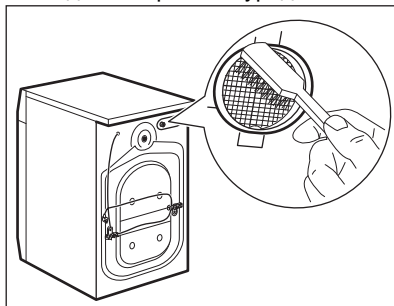
1. Премахнете маркуча за водоснабдяване от кранчето и почистете филтъра.



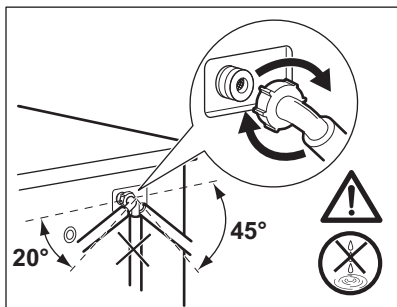
2. Премахнете маркуча за водоснабдяване от уреда, като отпуснете гайката.



3. Почистете филтъра на клапана от задната страна на уреда с четка.



4. Когато свържете отново маркуча към гърба на уреда, завъртете го наляво или надясно (не вертикално) в зависимост от позицията на кранчето за вода.



14.11 Аварийно източване

Ако уреда не може да източи водата, извършете същата процедура, описана в параграф 'Почистете помпата за източване'. При необходимост почистете помпата.

Когато източите водата чрез процедурата за аварийно източване, трябва пак да активирате системата за източване:

1. Поставете 2 литра вода в отделението за пране на дозатора.
2. Стартирайте програмата, за да източите водата.

14.12 Предпазни мерки срещу замръзване

Ако уредът е инсталиран на място, където температурата може да

достигне стойността от около 0° C или по-ниско, отстранете останалата вода от маркуча за подаване на вода и помпата за източване.

1. Изключете щепсела от контакта.
2. Затворете крана за водата.
3. Поставете двата края на маркуча за подаване на вода в контейнер и оставете водата да изтече от маркуча.
4. Изпразнете помпата за източване. Вижте процедурата за аварийно източване.
5. Когато помпата за източване е празна, поставете маркуча за подаване на вода отново.



ВНИМАНИЕ!

Уверете се, че температурата е по-висока от 0 °C преди да използвате отново уреда. Производителят не е отговорен за щети, причинени от ниска температура.

15. ОТСТРАНЯВАНЕ НА НЕИЗПРАВНОСТИ



ВНИМАНИЕ!

Вж. глава "Безопасност".

15.1 Алармени кодове и възможни повреди

Уредът не се включва или спира по време на работа. Първо се опитайте да намерите решение на проблема (вижте таблиците).



ВНИМАНИЕ!

Деактивирайте уреда преди извършването на каквато и да било проверка.

При някои проблеми, екранът показва алармения код и бутонът Start/Pause може да премигва продължително:

Проблем	Възможно решение
E 10 Уредът не се пълни правилно с вода.	<ul style="list-style-type: none"> • Уверете се, че кранчето на водата е отворено. • Уверете се, че налягането на водозахранването не е твърде ниско. За тази информация се свържете с Вашия местен орган по водоснабдяване. • Уверете се, че кранчето на водата не е запушено. • Уверете се, че входящият маркуч няма прегъвки, повреди или извивки. • Уверете се, че входящият маркуч за водата е свързан правилно. • Уверете се, че филтърът на входящия маркуч и филтърът на вентила не са запушени. Вижте „Грижи и почистване“.
E20 Уредът не отцежда водата.	<ul style="list-style-type: none"> • Уверете се, че канелката на мивката не е задръстена. • Уверете се, че дренажният маркуч няма прегъвки или извивки. • Уверете се, че дренажният филтър не е задръстен. Почистете филтъра, ако е необходимо. Вижте „Грижи и почистване“. • Уверете се, че дренажният маркуч е свързан правилно. • Настройте програмата за отцеждане, ако сте задали програма без фаза за отцеждане. • Настройте програмата за отцеждане, ако сте задали опция, която завършва с вода в коритото.
E40 Вратата на уреда е отворена или не е затворена правилно.	<ul style="list-style-type: none"> • Уверете се, че вратата е затворена правилно.
E91 Вътрешна неизправност. Липсва връзка между електронните компоненти на уреда.	<ul style="list-style-type: none"> • Програмата не завърши правилно или уредът спря прекалено рано. Изключете машината и я включете отново. • Ако кодът за алармата се появи отново, обърнете се към оторизирания сервизен център.
EN0 Електрозахранването не е стабилно.	<ul style="list-style-type: none"> • Изчакайте, докато електрозахранването се стабилизира.

Ако дисплеят покаже други алармени кодове, изключете и включете уреда. Ако проблемът продължава, свържете се с оторизирания сервизен център.
 В случай на различен проблем с пералнята, проверете таблицата по-долу за възможни решения.

Проблем	Възможно решение
Програмата не започва.	<ul style="list-style-type: none"> Уверете се, че щепселът за електрозахранването е свързан към контакта. Уверете се, че вратичката на уреда е затворена. Уверете се, че няма повреден предпазител в кутията за предпазителя. Уверете се, че Start/Pause е докоснат. Ако е зададено забавено стартиране, анулирайте настройката или изчакайте края на брояча. Деактивирайте функцията „Заклучване за деца“, ако е включена. Проверете положението на копчето върху избраната програма.
Уредът се пълни с вода и веднага източва.	<ul style="list-style-type: none"> Уверете се, че дренажният маркуч е в правилно положение. Маркучът може да е позициониран твърде ниско. Вижте „Инструкция за монтаж“.
Фазата за центрофугиране не функционира или цикълът на пране продължава по-дълго от обикновено.	<ul style="list-style-type: none"> Настройте програмата за центрофугиране. Уверете се, че дренажният филтър не е задръстен. Почистете филтъра, ако е необходимо. Вижте „Грижи и почистване“. Нагласете ръчно зареденото пране в коритото и стартирайте отново фазата на центрофугиране. Този проблем може да е причинен от проблеми в баланса.
Има вода на пода.	<ul style="list-style-type: none"> Уверете се, че съединителите на маркучите за вода са стегнати и не изтича вода. Уверете се, че няма повреди по входящия маркуч за водата и дренажния маркуч. Уверете се, че използвате правилния перилен препарат и правилното количество от него.
Не можете да отворите вратичката на уреда.	<ul style="list-style-type: none"> Уверете се, че не е избрана програма за пране, която завършва с вода в коритото. Уверете се, че програмата за пране е завършила. Настройте програмата за отцеждане или центрофугиране, ако в барабана има вода. Уверете се, че уредът получава електрозахранване. Този проблем може да е причинен от повреда на уреда. Свържете се с оторизиран сервизен център.
Уредът издава необичаен звук и вибрира.	<ul style="list-style-type: none"> Уверете се, че нивелирането на уреда е правилно. Вижте „Инструкция за монтаж“. Уверете се, че опаковката и/или преходните болтове са отстранени. Вижте „Инструкция за монтаж“. Добавете повече пране в барабана. Зареждането може да е твърде малко.

Проблем	Възможно решение
Времетраенето на програмата се увеличава или намалява по време на изпълнението на програмата.	<ul style="list-style-type: none"> • Функцията ProSense Technology може да наглася времетраенето на програмата според типа и количеството пране. Вижте „Функция ProSense Technology – измерване на товара“ в глава „Ежедневна употреба“.
Резултатите от прането не са задоволителни.	<ul style="list-style-type: none"> • Увеличете количеството на перилния препарат или използвайте друг. • Използвайте специални продукти за отстраняване на упоритите петна, преди да изперете прането. • Уверете се, че сте задали правилната температура. • Намалете количеството пране.
Твърде много пяна в барабана по време на цикъла на изпиране.	<ul style="list-style-type: none"> • Намалете количеството на перилния препарат.


След проверката включете уреда. Програмата продължава от точката на прекъсване.

Ако проблемът настъпи отново, свържете се с оторизиран сервизен център.

Данните, необходими за сервизния център, са посочени на табелката с данни.

16. СТОЙНОСТИ НА ПОТРЕБЛЕНИЕ

16.1 Въведение

 Отидете на www.theenergylabel.eu за подробна информация относно етикета за енергиен клас.

 QR кодът върху енергийния етикет предоставен с уреда, съдържа уеб връзка, водеща до информация, свързана с функционалността на уреда в базата данни EPREL на ЕС. Запазете енергийния етикет за справка, както и ръководството за потребители и всички други документи, предоставени с уреда. Възможно е да потърсите информацията в EPREL като използвате връзката <https://eprel.ec.europa.eu> и въведете името на модела и продуктивния номер, които се намират върху табелката с данни на уреда. Вижте глава „Описание на продукта“ за местоположението на табелката с данни.

16.2 Легенда

кг	Зареждане на пране.	чч:мм	Продължителността на програмата.
----	---------------------	-------	----------------------------------

kWh	Консумация на енергия.	°C	Температура на прането.
Литри	Разход на вода.	об./мин.	Скорост на центрофугиране.
%	Остатъчна влага в края на фаза центрофуга. Колкото по-високи са оборотите на центрофугиране, толкова повече шум ще издава уреда и толкова по-малко остатъчна влага ще бъде налична.		



Стойностите и времетраенето на програмите варират въз основа на различни условия (напр. температура на стаята, температура на водата и налягане, количество и тип заредено пране, захранващо напрежение) и също при смяна на първоначалните настройки на дадена програма.

16.3 Съгласно Регламент (ЕС) № 2019/2023 на Комисията

Програма Eco 40-60	кг	kWh	Литри	чч:мм	%	°C	об./мин. ¹⁾
Пълно зареждане	7.0	0.875	58.0	03:25	53.00	46.0	1351
Половин зареждане	3.5	0.355	40.0	02:40	53.00	28.0	1351
Четвърт зареждане	2.0	0.165	31.0	02:25	54.00	23.0	1351

¹⁾ Максимална скорост на центрофугиране.

Потребление на енергия в различни режими

Изключено (W)	В готовност (W)	Забавен старт (W)
0.50	0.50	4.00
Времето до режим „Изключване/В готовност“ е максимум 15 минути.		

16.4 Обичайни програми



Тези стойности служат само за пример.

Програма	кг	kWh	Литри	чч:мм	%	°C	об/ мин ¹⁾
Памучни дрехи ²⁾ 95°C	7.0	2.100	80.0	04:10	52.00	85.0	1400
Памучни дрехи 60 °C	7.0	1.200	80.0	04:00	52.00	55.0	1400
Cottons ³⁾ 20°C	7.0	0.300	80.0	02:45	52.00	20.0	1400
Синтетични дрехи 40°C	3.0	0.650	65.0	02:15	35.00	40.0	1200
Деликатни дрехи 4) 30°C	1.5	0.400	50.0	01:10	35.00	30.0	1200
Wool/Silk 30 °C	1.5	0.250	50.0	01:10	30.00	30.0	1200

1) Референтен показател за скоростта на центрофугиране.

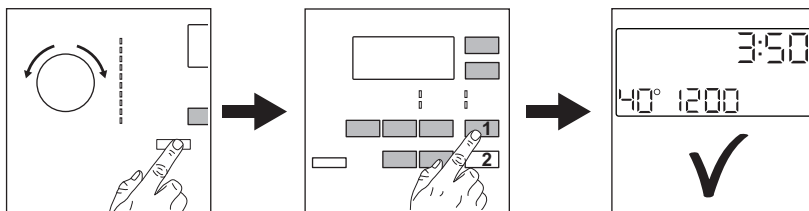
2) Подходяща за пране на силно замърсен текстил.

3) Подходящо за пране на леко замърсени памучни, синтетични и смесени тъкани.

4) Също така, може да се използва като цикъл за бързо изпиране за леко замърсен текстил.

17. КРАТКО РЪКОВОДСТВО

17.1 Всекидневна употреба



Включете щепсела в контакта на захранващата мрежа.

Отворете крана за вода.

Заредете прането.

Изсипете препаратите за пране и добавката в правилното отделение на дозатора.

1. Натиснете бутона On/Off, за да включите уреда. Завъртете

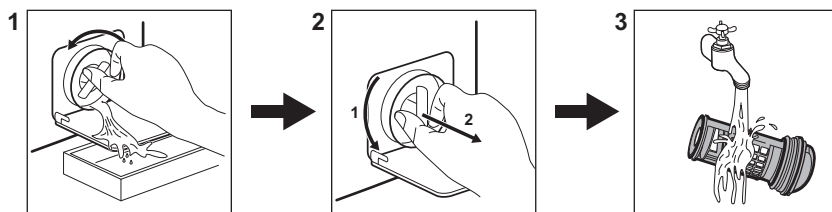
програматора, за да настроите желаната програма.

2. Задайте желаните опции с помощта на съответните бутони с докосване.

3. За да стартирате програмата, натиснете бутона **Start/Pause** ►||.




В края на програмата извадете прането.

17.2 Почистване на филтъра на помпата за източване



Почиствайте филтъра редовно и особено, ако на дисплея се появи кодът на алармата **E20**


17.3 Програми

Програми	Зареждане	Описание на продукта
Еко 40–60	7.0 кг	Бели и цветни памучни тъкани. Нормално замърсени дрехи.
Памучни дрехи	7.0 кг	Бял памук и цветен памук.
Синтетични дрехи	3.0 кг	Синтетични и смесени тъкани.
Деликатни дрехи	1.5 кг	Деликатни тъкани като акрилни, вискозни, полиестерни дрехи.
Вълна/коприна  	1.5 кг	Вълна, подходяща за пране в пералня, вълна и фини тъкани за ръчно пране.
20 мин - 3 кг	3.0 кг	Памучни и синтетични дрехи с леко замърсяване или носени веднъж.
Лесно гладене	2.0 кг	Синтетични дрехи за леко пране.
Пухени якета	2.0 кг	Единично синтетично одеало, дрехи с подплата, юргани, пухени якета.
Връхни 	2.0 кг ¹⁾ 1.0 кг ²⁾	Модерни дрехи за спорт на открито.
Дънки	2.0 кг	Дънкови дрехи и дрехи от жарсе.


1) Програма за пране.

2) Програма за пране и фаза за водоустойчивост.

18. ОПАЗВАНЕ НА ОКОЛНАТА СРЕДА

Рециклирайте материалите със символа  . Поставете опаковките в съответните контейнери за

рециклирането им. Помогнете за опазването на околната среда и човешкото здраве, както и за

рециклирането на отпадъци от електрически и електронни уреди. Не изхвърляйте уредите, означени със символа , заедно с битовата смет.

Върнете уреда в местния пункт за рециклиране или се обърнете към вашата общинска служба.

www.aeg.com/shop



155284810-A-182023



AEG