

# ИНСТРУКЦИИ ЗА БЕЗОПАСНОСТ

## ВАЖНО Е ДА ГИ ПРОЧЕТЕТЕ И ДА ГИ СПАЗВАТЕ

Изтеглете пълното ръководство с инструкции от <http://docs.whirlpool.eu> или се обадете на номера, посочен на книжката за гаранцията.

Преди използването на уреда прочетете внимателно тези указания за безопасност. Дръжте ги на удобно място за бъдещи справки.

В тези указания и на самия уред са представени важни предупреждения за безопасността, които трябва да се прочетат и да се съблюдават винаги. Производителят отказва всякаква отговорност при неспазване на тези указания за безопасността, във връзка с неподходяща употреба на уреда или неправилна настройка на органите за управление.

⚠ **ПРЕДУПРЕЖДЕНИЕ:** Ако повърхността на плочата за готвене е напукана, не използвайте уреда - опасност от електрически удар.

⚠ **ПРЕДУПРЕЖДЕНИЕ:** Опасност от пожар: не поставяйте предмети по готварските повърхности.

⚠ **ВНИМАНИЕ:** Процесът на готвене трябва да се наблюдава. Краткотрайните процеси на готвене трябва да се наблюдават постоянно.

⚠ **ПРЕДУПРЕЖДЕНИЕ:** Готвенето на плочата на храни с мазнина или олио без наблюдение може да се окаже опасно и да доведе до пожар. НИКОГА не опитвайте да потушите пламъците с вода: вместо това изключете уреда и покрийте пламъка с капак или огнеупорно одеяло.

⚠ Не използвайте плочата като работен плот или поставка. Пазете дрехите и други запалими материали далеч от уреда, докато всички негови компоненти изстинат напълно - опасност от пожар.

⚠ Не оставяйте върху плочата метални предмети, като ножове, вилици, лъжици или капаци, тъй като може да се нагорещат.

⚠ Много малки деца (0-3 год.) трябва да стоят далеч от уреда. Малки деца (3-8 год.) трябва да стоят далеч от уреда, освен ако не са под постоянно наблюдение. Този уред може да се използва от деца на 8 години и по-големи, както и от лица с ограничени физически, сетивни или умствени възможности или с недостатъчен опит и познания само ако са под надзор или са им дадени инструкции за употребата на уреда по безопасен начин и разбират възможните опасности. Децата не трябва да си играят с уреда. Почистването и поддръжката от потребителя не трябва да се извършва от деца без надзор.

⚠ След използване изключете съответния нагревателен елемент от плота, а не разчитайте на датчика за съдове.

⚠ **ПРЕДУПРЕЖДЕНИЕ:** Уредът и откритите му части се нагорещават по време на работа. Внимавайте да не докосвате нагревателните елементи. Децата

под 8-годишна възраст трябва да се пазят далеч от уреда, ако не се наблюдават непрекъснато.

### ПОЗВОЛЕНА УПОТРЕБА

⚠ **ВНИМАНИЕ:** уредът не е предназначен за управление с външен таймер или отделна система с дистанционно управление.

⚠ Този уред е предназначен за употреба в домашни условия и подобни приложения, като: кухни за служители в магазини, офиси и други работни среди; в стопанства; от клиенти в хотели, мотели и други места за настаняване.

⚠ Не е позволено използване за никакви други цели (например за отопление на помещения).

⚠ Този уред не е предназначен за професионална употреба. Не използвайте този уред на открито.

### МОНТИРАНЕ

⚠ Боравенето и монтажът на уреда трябва да се извършват от две или повече лица – съществува опасност от нараняване. Използвайте предпазни ръкавици за разопаковането и монтажа на уреда – съществува опасност от порязвания.

⚠ Монтирането, включително подаването на вода (ако е приложимо) и електрическото свързване и ремонтните дейности трябва да се извършват от квалифициран техник. Не поправяйте и не заменяйте части от уреда, ако това не е изрично посочено в ръководството за потребителя. Пазете децата далеч от мястото, където се извършва монтажът. След като разопаковате уреда, проверете дали не е повреден по време на транспортирането. В случай на проблеми се обърнете към търговеца, от който сте закупили уреда, или към най-близкия сервиз за следпродажбено обслужване. След монтажа всички отпадъци от опаковките (пластмаса, стиропор и др.) трябва да се съхраняват далеч от обсега на децата – съществува опасност от задушаване. Уредът трябва да бъде изключен от захранването преди монтажа – опасност от електрически удар. По време на монтажа внимавайте уредът да не повреди захранващия кабел – опасност от електрически удар. Активирайте уреда едва след завършване на монтажа.

⚠ Извършете всички работи по изрязването на шкафа, преди да поставите фурната в нишата, и след това отстранете всички дървени отломки и стърготини.

⚠ Ако уредът не е монтиран над фурна, трябва да се постави разделителен панел (не е включен) в нишата под уреда.

### ПРЕДУПРЕЖДЕНИЯ ОТНОСНО ЕЛЕКТРОЗАХРАНВАНЕТО

⚠ Трябва да е възможно уредът да се изключи от захранването чрез изваждане на щепсела, ако е достъпен, или чрез достъпен многополюсен превключвател, монтиран след контакта, както и

уредът да е заменен в съответствие с националните стандарти за електрическа безопасност.

**⚠** Не използвайте удължители, разклонители с няколко гнезда или адаптери. След инсталирането електрическите компоненти трябва да бъдат достъпни за потребителя. Не използвайте уреда, когато сте с мокри или боси крака. Не използвайте този уред, ако захранващият му кабел или щепсел е повреден, ако не работи правилно или ако е бил повреден или е паднал.

**⚠** Инсталирането с използване на захранващ кабел с щепсел не се разрешава, освен ако уредът оригинално не е вече оборудван с такъв от производителя.


**⚠** Ако захранващият кабел е повреден, той трябва да се смени от производителя, негов сервизен агент или лице с аналогична квалификация, за да се избегне опасна ситуация, например електрически удар.

### **ПОЧИСТВАНЕ И ПОДДРЪЖКА**

**⚠ ПРЕДУПРЕЖДЕНИЕ:** Преди извършване на каквато и да било дейност по поддръжката на уреда, се уверете, че той е изключен и не е свързан към захранването; никога не използвайте уреди за почистване с пара - опасност от електрически удар.

**⚠** Не използвайте абразивни или корозивни препарати, препарати на хлорна основа или стоманена вълна.

### **ИЗХВЪРЛЯНЕ НА ОПАКОВЪЧНИТЕ МАТЕРИАЛИ**


Опаковъчният материал е 100% годен за рециклиране и е маркиран със символа за рециклиране .

Различните опаковъчни материали трябва да бъдат изхвърлени отговорно и в съответствие с наредбите на местните органи за изхвърляне на отпадъци.

### **ИЗХВЪРЛЯНЕ НА ЕЛЕКТРОУРЕДИ**

Този уред е произведен с материали, годни за рециклиране или за повторно използване. При изхвърлянето му спазвайте местните разпоредби за изхвърляне на отпадъци. За допълнителна информация относно третирането, оползотворяването и рециклирането на домакински електроуреди се обърнете към компетентните местни органи, службата за битови отпадъци или магазина, откъдето сте закупили уреда. Този уред е маркиран в съответствие с Европейска директива 2012/19/ЕС, Отпадъчно електрическо и електронно оборудване (WEEE) и с правилата за отпадъчно електрическо и електронно оборудване от 2013 г. (с измененията).

Като се погрижите продуктът да бъде изхвърлен по правилен начин, Вие ще помогнете за предотвратяване на възможните негативни последици за околната среда и здравето на хората.

Символът  върху уреда или придружаващата го документация показва, че този уред не трябва да се третира като битов отпадък, а да бъде предаден в съответния събирателен пункт, предназначен за рециклиране на електрическа и електронна апаратура.

### **СЪВЕТИ ЗА ИКОНОМИЯ НА ЕНЕРГИЯ**

Възползвайте се максимално от остатъчната топлина на котлона, като я изключите няколко минути, преди да сте завършили готвенето.

Основата на Вашата тенджерка или тиган трябва изцяло да покрива котлона; използването на съд, чиято площ е по-малка от тази на котлона, ще доведе до загуба на енергия.

По време на готвене покривайте тенджерите и тиганите с подходящи капаци и използвайте възможно най-малко вода. Готвенето без капак ще увеличи значително потреблението на енергия.

Използвайте само тенджери и тигани с плоско дъно.

### **ДЕКЛАРАЦИЯ ЗА СЪОТВЕТСТВИЕ**

Този уред отговаря на изискванията за екодизайн на Европейски регламент 66/2014 и Регламенти за екодизайн за енергийни продукти и енергийна информация (изменение) (ЕС изход) 2019, в съответствие с Европейски стандарт EN 60350-2.

### **ЗАБЕЛЕЖКА**

Лица с пейсмейкър или подобно медицинско устройство трябва да бъдат внимателни, когато се намират близо до индукционния плот за готвене, докато е включен. Електромагнитното поле може да повлияе на пейсмейкъра или друг вид устройство. Консултирайте се с Вашия лекар или с производителя на пейсмейкъра или подобно медицинско устройство, които ще Ви дадат допълнителна информация относно ефектите, които може да има електромагнитното поле на индукционния плот за готвене.

Производителят, Whirlpool Management Emea S.r.l., декларира, че този модел I100 EMEA на домакински уред с радио оборудване е в съответствие с Директива 2014/53/UE и Регламенти за радиооборудване 2017.

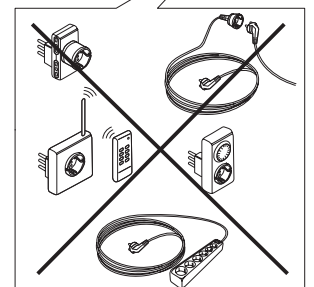
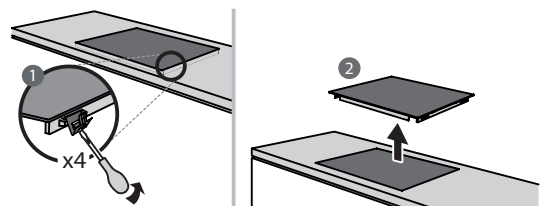
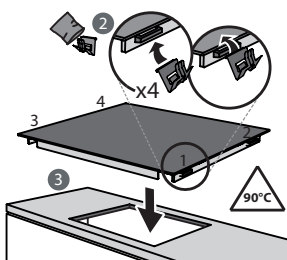
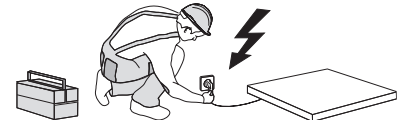
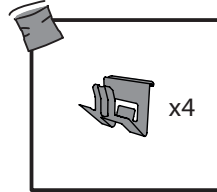
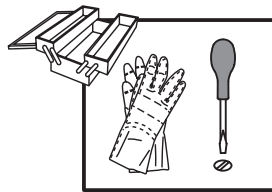
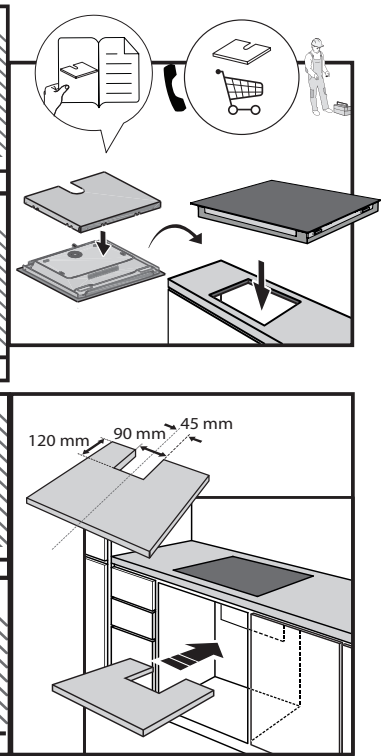
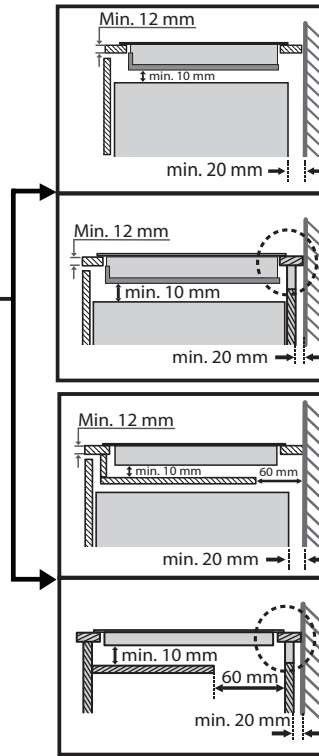
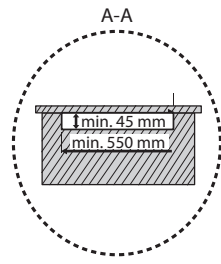
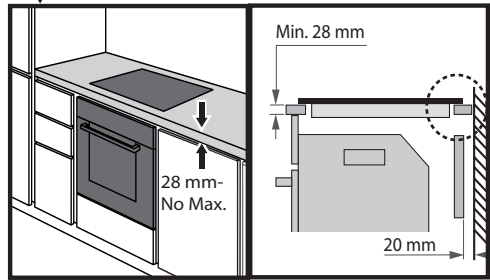
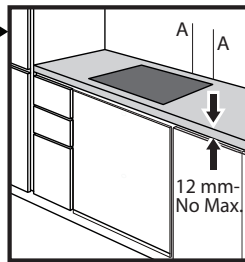
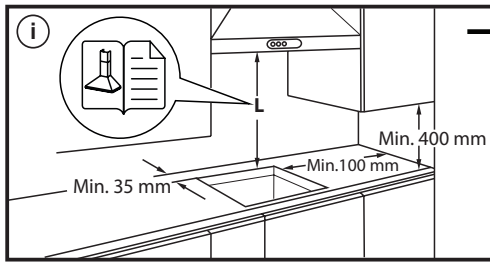
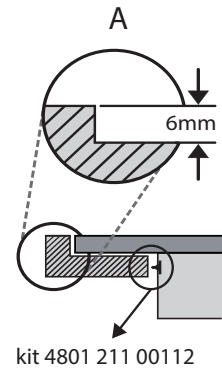
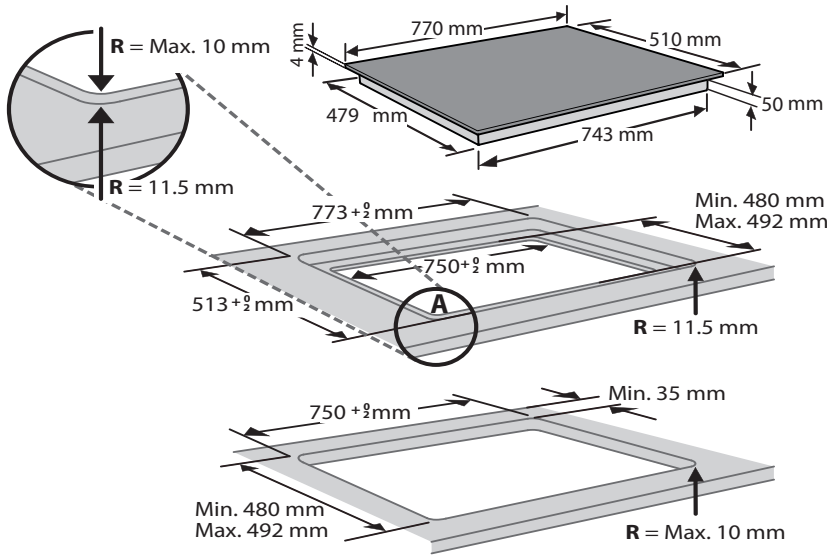
Пълният текст на декларацията за съответствие е представен на следния уебсайт: <https://docs.whirlpool.eu>.

Радиооборудването работи в ISM честотната лента от 2,4 GHz, максималната предавана радиочестотна мощност не надвишава 20 dBm (e.i.r.p.).

Този продукт включва определен софтуер с отворен код, разработен от трети страни. Декларацията за използване на лиценза с отворен код е достъпна на следния уебсайт: <https://docs.whirlpool.eu>.



# МОНТИРАНЕ



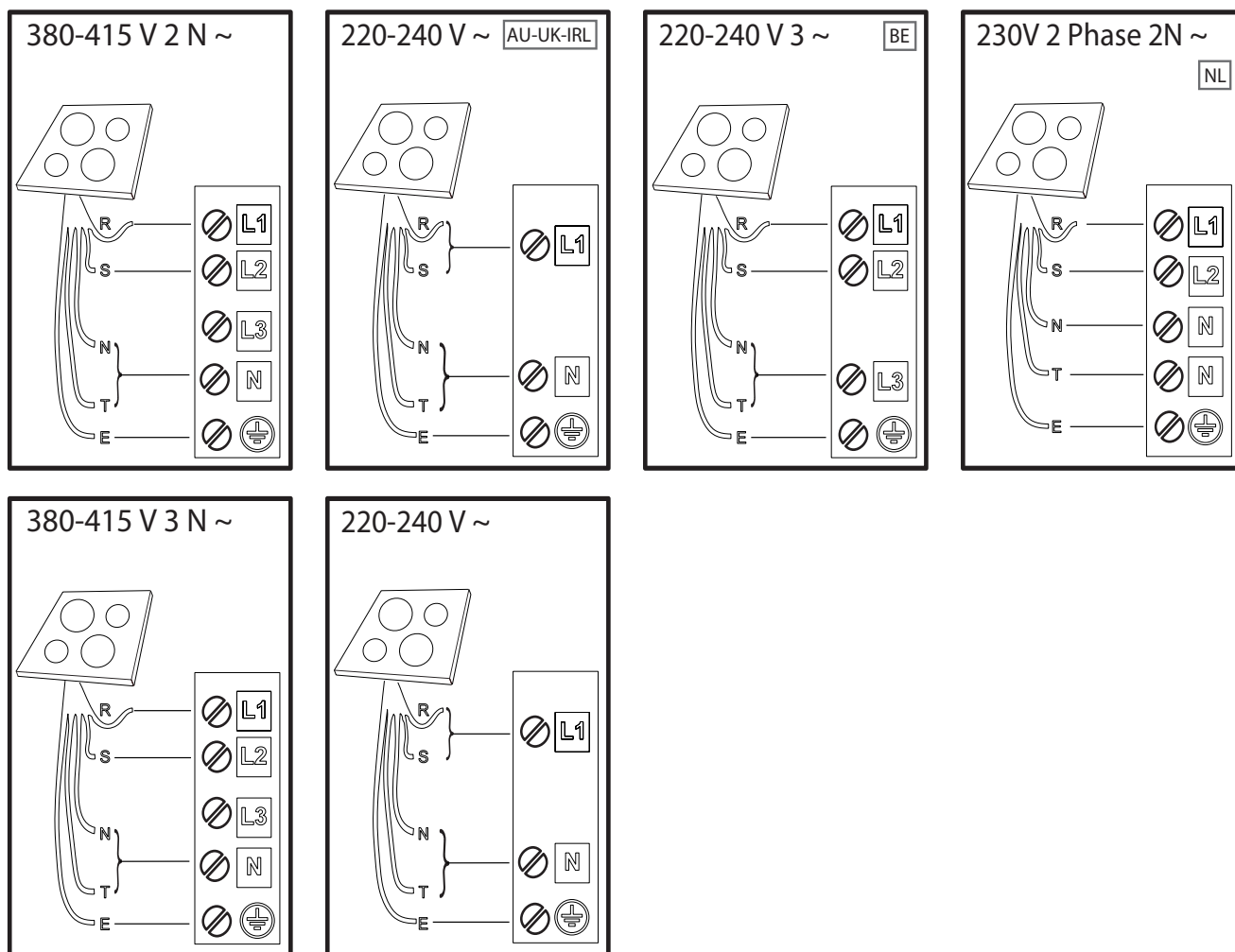
## СВЪРЗВАНЕ КЪМ ЕЛЕКТРИЧЕСКАТА МРЕЖА

Електрическите свързвания трябва да се извършат преди свързването на уреда към електрическата мрежа.

Монтирането трябва да се извърши от квалифициран персонал, запознат с текущите нормативни разпоредби относно безопасността и монтирането. Особено важно е монтажът да се извърши в съответствие с наредбите на местната електроснабдителна компания.

Уверете се, че напрежението, указано на табелката с номиналните данни, намираща се в долната част на уреда, е същото като това в дома Ви.

Заземяването на уреда е задължително по закон: използвайте проводници (включително заземяващия проводник) само с подходящ размер.



**R** black-nero-negro-preto-μαύρος-must-melns-juodas-czarny-schwarz-noir-zwart-negru-черно-црн-črna-crno-черный-чорний-қаpa-černá-čierna-fekete-svart-musta-svart-sort-siyah-dubh-svartur

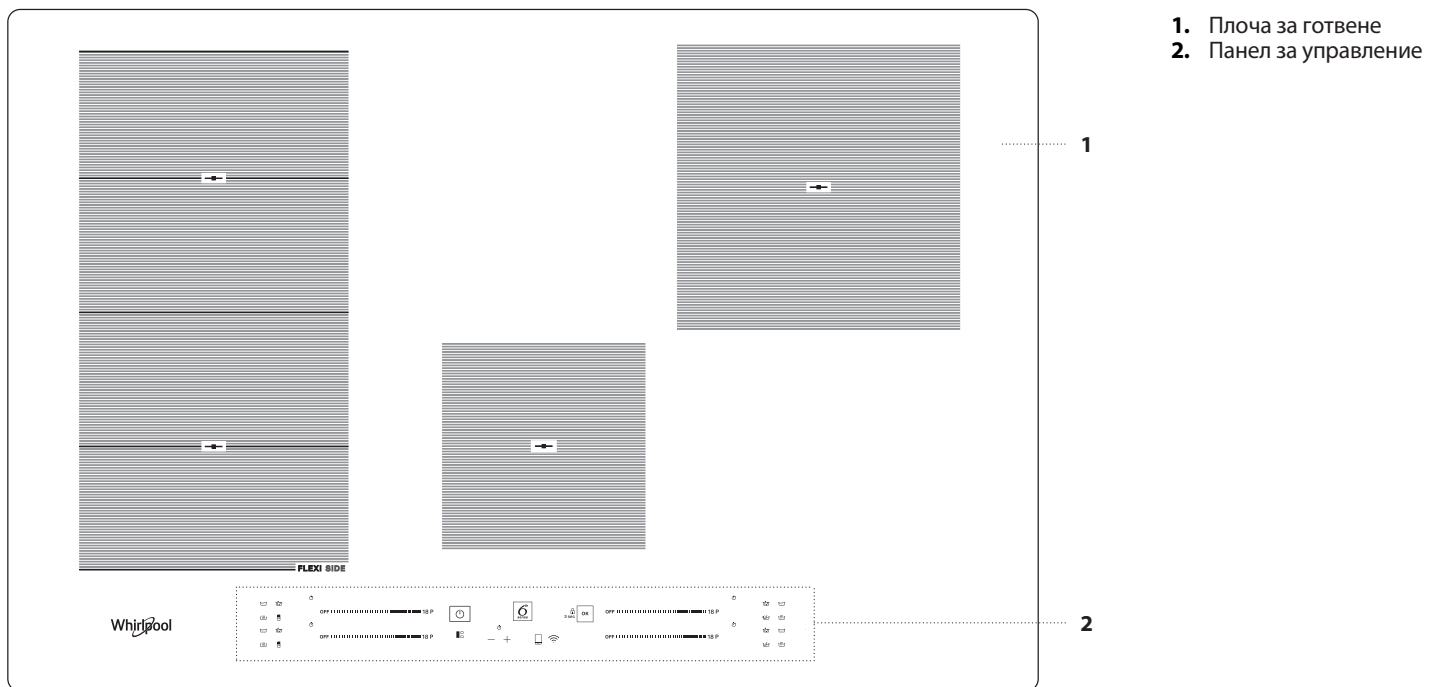
**S** brown-marrone-marrón-marrom-καφέ-pruun-brüns-rudas-brązowy-braunen-brun-bruin-marò-кафяв-браон-rjava-smeđ-коричневый-коричневий-қоңыр-hnědý-hnedý-barna-brunt-ruskea-brunt-brun-kahverengi-donn-brúnn

**T** blue (gray)-blu (grigio)-azul (gris)-azul (cinza)-μπλε (γκρι)-sinine (hall)-zila (pelēka)-mėlyna (pilkas)-niebieski (szary)-blau (grau)-bleu (gris)-blauw (grijs)-albastru (gri)-синьо (сиво)-плава (сива)-modro (sivo)-plava (siva)-синий (серый)-синій (сірий)-көк (сұр)-modrý (šedá)-modrý (sivá)-kék (szürke)-blá (grà)-sininen (harmaa)-blá (grá)-blát (grát)-mavi (gri)-gorm (liath)- blár (grár)

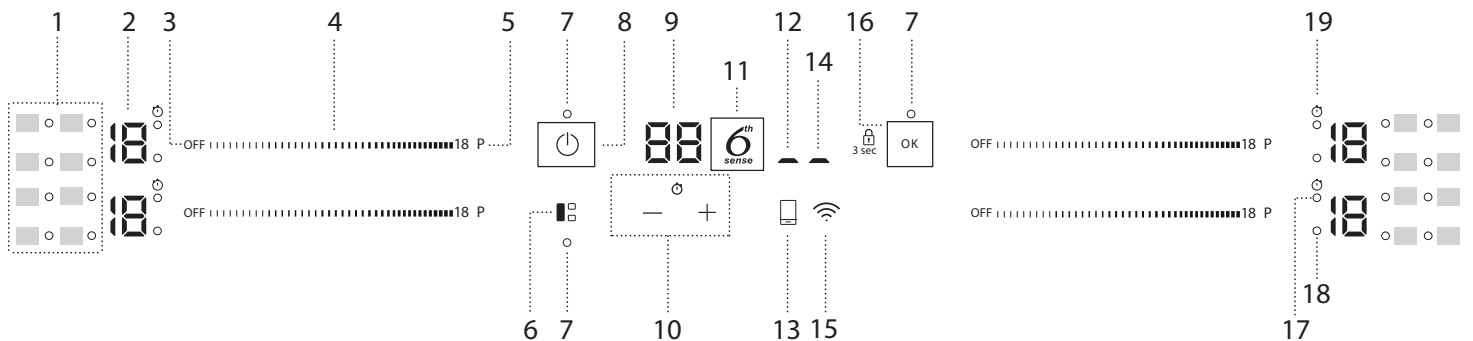
**E** yellow/green-giallo/verde-amarillo/verde-amarelo/verdekίtrivo/πράσινο-kollane/roheline-dzeltens/zaļš-geltona/žalia-žółty/zielony-gelb/grün-jaune/vert-geel/groen-galben/verde-жълто/зелено-жyto/зелена-rumeno/zeleno-žuto/zelena-желтый/зеленый-жovтий/зелений-жасыл/сары-žlutá/zelená-žltá/zelená-sárga/zöld-gul/grønn-keltainen/vihreä-gul/grön-gul/grøn-sarı/yeşil-bui/glas- gulur/grænn

**N** blue-blu-azul-azul-μπλε-sinine-zila-mėlyna-niebieski-blau-bleu-blauw-albastru-синьо-плава-modro-plava-синий-синій-көк-modrý-modrý-kék-blá-sininen-blá-blát-mavi-gorm- blár

## ОПИСАНИЕ НА ИЗДЕЛИЕТО



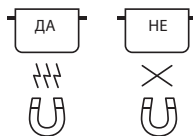
## ПАНЕЛ ЗА УПРАВЛЕНИЕ



- |  |   |   |
|--|---|---|
| <p><b>1.</b> Символи/активиране на специалните функции</p> <p><b>2.</b> Избрано ниво на мощността</p> <p><b>3.</b> Бутон за изключване на нагревателната зона</p> <p><b>4.</b> Плъзгащата клавиатура</p> <p><b>5.</b> Бутон за бързо затопляне (Booster)</p> <p><b>6.</b> Бутон FLEXISIDE</p> <p><b>7.</b> Сигнална светлина за включена функция</p> | <p><b>8.</b> Бутон за Включване/Изключване</p> <p><b>9.</b> Кухненски таймер</p> <p><b>10.</b> Бутон б<sup>th</sup> Sense</p> <p><b>11.</b> Индикатор за продължителността на готвене</p> <p><b>12.</b> Индикатор за активно дистанционно управление</p> <p><b>13.</b> Бутон за дистанционно управление</p> | <p><b>14.</b> Индикатор за активна Wi-Fi връзка</p> <p><b>15.</b> Бутон за Wi-Fi връзка</p> <p><b>16.</b> Бутон ОК (Потвърждаване)/Блокиране на панела за управление – 3 секунди</p> <p><b>17.</b> Индикатор за активен таймер</p> <p><b>18.</b> Индикатор за избор на зона</p> <p><b>19.</b> Символ на индикатора на таймера</p> |
|--|---|---|

## ПРИНАДЛЕЖНОСТИ

### ТЕНДЖЕРИ И ТИГАНИ



Използвайте само тенджери и тигани от феромагнитни материали, подходящи за работа с индукционни готварски плотове:

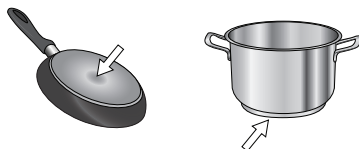
- тенджери и тигани от емайлирана стомана
- чугунени тенджери и тигани
- специални тенджери и тигани от неръждаема стомана, подходяща за индукционно готвене

За да определите дали съдът е подходящ, проверете дали има означение (обикновено нанесено на дъното). Може да използвате магнит, за да проверите дали съдът е от феромагнитни материали. Качеството и структурата на основата на съда за готвене могат да повлияят на процеса на готвене. Някои индикации за диаметъра на основата не отговарят на действителния диаметър на феромагнитната повърхност.

При някои тенджери и тигани само част от дъното е направено от феромагнитен материал, докато останалите части са направени от друг вид материал, който не е подходящ за индукционно готвене. Тези зони могат да се нагреят до различно ниво или при по-ниска температура. В някои случаи, когато дъното е направено основно от материали, които не са феромагнитни, е възможно котлонът да не разпознае, че има поставен тиган и следователно да не включи зоната за готвене.



За осигуряване на максимална ефективност използвайте само тенджери и тигани с плоско дъно, което осигурява равномерно разпределение на топлината. Ако дъното не е равно, това ще повлияе на мощността и топлопроводимостта.



### Празни съдове или съдове с тънко дъно

Не поставяйте празни тенджери или тигани върху включения готварски плот. Плотът има вградена система за безопасност, която непрекъснато следи температурата и автоматично го изключва, когато регистрира прекомерно висока температура. При нагряване на празни съдове или съдове с тънко дъно температурата може да се повиши твърде бързо и функцията за автоматично изключване да не успее да сработи навреме, което ще доведе до повреда на съда или повърхността на плота. В такъв случай не пипайте нищо и изчакайте всичко да се охлади. Ако се появи съобщение за грешка, свържете се със сервизния център.

### Минимален диаметър на дъното на съда за различните нагревателни зони

За да се гарантира правилната работа на плота за готвене, използвайте съдове за готвене с подходящ минимален диаметър (вижте долната таблица).

Винаги използвайте зоната за готвене, която съответства най-добре на минималния диаметър на дъното на готварския съд.

Поставете готварския съд, като се уверите, че е добре центриран върху използваната зона за готвене.

Не се препоръчва използването на готварски съдове, чието дъно превишава обиколката на използваната зона за готвене.

Ø МИН.	150 мм	200 мм	100 мм	150 мм

### АДАПТЕР ЗА ТЕНДЖЕРИ И ТИГАНИ, КОИТО НЕ СА ПОДХОДЯЩИ ЗА ИНДУКЦИЯ

С помощта на тази принадлежност може да използвате тенджери и тигани, които не са подходящи за индукционни котлони. Важно е да имате предвид, че използването на адаптера оказва влияние върху ефективността и следователно на времето, необходимо за загреване на храната. Използването на адаптера е ограничено, тъй като температурата, която достига неговата повърхност, зависи до голяма степен от тенджерата/тигана, колко плоско е дъното и какъв тип храна се приготвя. Използването на тенджерата или тиган с по-малък диаметър от диска на адаптера може да доведе до натрупване на топлина, която не се предава на тенджерата или тигана и впоследствие както котлонът, така и дискът да почернеят. Съобразете диаметъра на тенджерите/тиганите и котлона с диаметъра на адаптера.

## ИЗПОЛЗВАНЕ ЗА ПРЪВ ПЪТ

### ОПРЕДЕЛЯНЕ НА МОЩНОСТТА

В момента на покупката плотът е настроен на максимална мощност. Регулирайте настройката съгласно параметрите на електрическата мрежа в дома Ви, както е описано в следващия раздел.

**ЗАБЕЛЕЖКА:** В зависимост от мощността, избрана за готвене, някои от нивата на мощност и функциите на зоната за готвене (напр. варене или бързо претопляне) могат да бъдат автоматично ограничени, за да не бъдат превишавани избраните гранични стойности.

### Настройване на мощността на плота:

В продължение на 60 секунди след свързване на уреда към електрическата мрежа е възможно да се зададе максималната мощност на плота.

Натиснете бутон Wi-Fi () и го задръжте за най-малко 5 секунди. На екрана се извежда символът "PL".

Натиснете бутон за да потвърдите.

Използвайте бутон , за да увеличите нивото на мощност, и бутон , за да го намалите.

Възможни са следните стойности: 2,5 кВт – 4,0 кВт – 6,0 кВт – 7,2 кВт.

Потвърдете, като натиснете .

Избраната максимална мощност се запазва дори и след прекъсване на електрическото захранване.

За да промените максималната мощност, изключете уреда от електрическата мрежа, изчакайте поне 60 секунди, включете го отново и изпълнете описаните по-горе стъпки.

При грешка по време на настройката на екрана се извежда символът "EE" и се подава звуков сигнал. Ако това се случи, повторете процедурата. Ако грешката не изчезне, обадете се в сервиза за поддръжка.

### ВКЛЮЧВАНЕ/ИЗКЛЮЧВАНЕ НА ЗВУКОВИЯ СИГНАЛ

Включване/изключване на звуковия сигнал:

- Свържете котлона към захранването;
- Изчакайте последователността на включване;
- Натиснете бутон "P" на първата плъзгаща клавиатура горе вляво и го задръжте за 5 секунди.

Ако има зададени сигнализации, те остават активни.

**ДЕМОНСТРАЦИОНЕН РЕЖИМ** (претоплянето е деактивирано, вижте съответния абзац в "Отстраняване на неизправности")

За включване и изключване на демонстрационния режим

- Свържете котлона към захранването;
- Изчакайте последователността на включване;
- В рамките на една минута натиснете долния бутон за бързо загреване "P" на лявата клавиатура и го задръжте за 5 секунди (както е показано по-долу);
- На дисплея ще се покаже "DE".



## КОНФИГУРИРАНЕ НА WI-FI (не е приложимо извън Европейския съюз)

За да разрешите дистанционно управление на уреда, трябва да завършите успешно процеса на свързване на уреда с домашната Ви мрежа и приложението. Процедурата по конфигуриране трябва да се извърши еднократно. Може да се наложи да я повторите, ако промените настройките на свойствата на маршрутизатора (име или парола на мрежата).

### Минимални изисквания

Смарт устройство: Android с 1280x720 (или по-висока) разделителна способност на екрана или iOS. Проверете в магазина за приложения дали приложението е съвместимо с версии за Android или iOS. Маршрутизатор за безжична връзка: 2.4Ghz Wi-Fi b/g/n.

## Начин на конфигуриране

За да използвате тази функция, трябва да притежавате: смартфон или таблет и маршрутизатор за безжична връзка с интернет.

Използвайте смарт устройството си, за да проверите дали сигналът на домашната Ви безжична мрежа е достатъчно силен в близост до уреда. Изтеглете приложението 6<sup>th</sup> Sense Live на Вашето мобилно устройство. Можете да изтеглите приложението 6<sup>th</sup> Sense Live от iTunes или Google Play.

След завършване на изтеглянето следвайте инструкциите в приложението и си създайте акаунт.

След като създадете своя акаунт, отворете приложението и натиснете "+" в долната лява част на екрана, за да добавите нов уред към Вашия акаунт. Приложението 6<sup>th</sup> Sense Live ще Ви преведе през всички стъпки, необходими за завършване на процеса.

## ВСЕКИДНЕВНА УПОТРЕБА



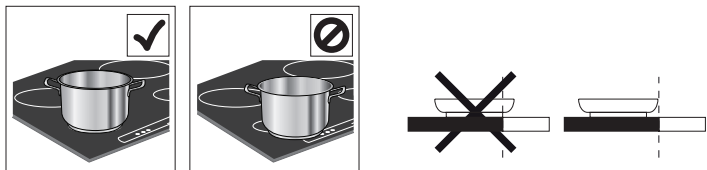
### ВКЛЮЧВАНЕ/ИЗКЛЮЧВАНЕ НА ГОТВАРСКИЯ ПЛОТ

За да включите готварския плот, натиснете бутона за включване в продължение на около 1 секунда. За да изключите плота, натиснете отново същия бутон - изключват се всички нагревателни зони.

### РАЗПОЛАГАНЕ НА СЪДОВЕТЕ

Съдът не трябва да покрива символите на панела за управление.

Моля, имайте предвид: Ако зоните за готвене са разположени близо до контролния панел, препоръчително е да държите тенджерите и тиганите в очертаванията на зоните (като се съобразявате както с дъното на готварския съд, така и с горния му ръб, тъй като обикновено тези части са по-широки). Това предпазва сензорния панел от прекалено нагряване. При печене или пържене използвайте задните зони за готвене, ако е възможно.



### ВКЛЮЧВАНЕ/ИЗКЛЮЧВАНЕ НА НАГРЕВАТЕЛНИТЕ ЗОНИ И РЕГУЛИРАНЕ НА МОЩНОСТТА

OFF |-----| 18 P

#### Включване на нагревателна зона:

Движете пръста си хоризонтално по плъзгащата клавиатура (ПЛЪЗГАЧ) на желаната зона за готвене, за да я активирате и да регулирате мощността. Нивото на мощност ще се показва в съответната зона заедно със светлинния индикатор, обозначаващ активната зона за готвене. Бутонът "P" може да се използва за избиране на функцията за бързо загряване (Booster).

#### Изключване на нагревателна зона:

Натиснете бутон "OFF", разположен от лявата страна на плъзгащата се клавиатура.



### БЛОКИРАНЕ НА БУТОНИТЕ

За да заключите бутоните за настройка и за да избегнете случайното включване на котлона, натиснете и задръжте за 3 секунди бутона ОК/Блокиране на панела за управление. Подава се звуков сигнал и над бутона се появява светлина, сигнализираща, че функцията е включена. Панелът за управление вече е блокиран, с изключение на функцията за изключване (OFF). За да деблокирате панела за управление, повторете процедурата за блокиране.



### КУХНЕНСКИ ТАЙМЕР

Таймерът управлява всички зони за готвене.

#### Включване на таймер:

Натиснете бутон "+" или "-" за да зададете желаната продължителност на работа на използваната нагревателна зона. Ще светне индикатор заедно със съответния символ. След изтичане на зададеното време се подава звуков сигнал и нагревателната зона автоматично се изключва.

Времето може да бъде променяно във всеки един момент и е възможно няколко таймера да бъдат активирани едновременно.

В случай че на плота за готвене бъдат активирани едновременно 2 таймера, индикаторът за избор на зона започва да мига и съответно избраното време на готвене се показва на централния дисплей.

#### Изключване на таймер:

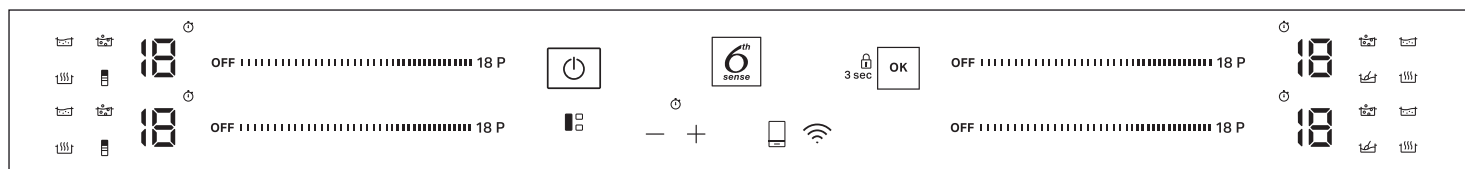
Натиснете едновременно бутони "+" и "-" докато таймерът се изключи.



### ИНДИКАТОР НА ТАЙМЕРА

Този светодиод (когато свети) обозначава, че за тази зона за готвене има зададен таймер.

## ФУНКЦИИ



### FLEXISIDE

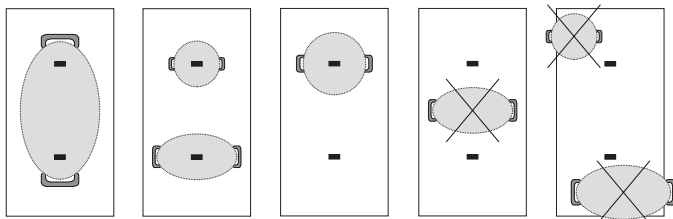
С натискане на бутона "FLEXISIDE" можете да комбинирате две зони за готвене и да ги използвате с една и съща мощност, като покриете цялата повърхност на зоните с голяма тенджера или частично с кръгла/овална тенджера. Функцията остава винаги включена и когато използвате само една тенджера, можете да я местите по цялата зона. В този случай и двете леви плъзгачи клавиатури могат да бъдат използвани по еднакъв начин.

Такава нагревателна зона е много подходяща за овални или правоъгълни съдове или подложки.

За да деактивирате функцията, натиснете бутона "FLEXISIDE".

**ЗАБЕЛЕЖКА:** Когато използвате тази функция, не може да избирате специални функции.

**ВАЖНО:** Поставяйте готварските съдове в центъра на зоната за готвене така, че да покриват поне една от маркиращите точки (както е показано по-долу).



**6<sup>th</sup> SENSE**

Бутон "6<sup>th</sup> Sense" включва специалните функции. Поставете съда и изберете съответната нагревателна зона. Натиснете бутон "6<sup>th</sup> Sense". Дисплеят на избраната зона ще показва "A". Светва индикаторът за първата специална функция, възможна за избраната нагревателна зона. Изберете желаната специална функция, като натиснете бутон "6<sup>th</sup> Sense" веднъж или няколко пъти.

Функцията се активира след потвърждаване с бутон . За избиране на друга специална функция натиснете "OFF" и след това бутона "6<sup>th</sup> Sense", за да изберете желаната функция. За деактивиране на специалните функции и връщане към ръчен режим натиснете "OFF".

При използване на специални функции нивото на мощност е предварително зададено от плота и не може да бъде променено.

**РАЗТОПЯВАНЕ**

Функцията позволява да се осигури и поддържа необходимата температура за разтопяване на храна без опасност от загаряне. Функцията е много полезна, тъй като не поврежда фините храни, например шоколада, и не позволява да залепнат към дъното на съда.

**ПОДДЪРЖА ТОПЛО**

Тази функция позволява да поддържате храната при най-подходящата температура, обикновено след приключване на готвенето или при много бавно изпаряване на течността. Много подходяща за сервиране на храна с идеална температура.

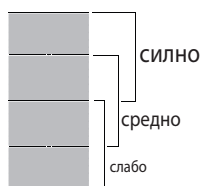
**КЪКРЕНЕ**

Функцията позволява да се поддържа температура за къкрене и да се готви продължително без опасност храната да загори. Много подходяща за рецепти, изискващи продължително готвене (ориз, сосове, печено) с течни сосове.

**КИПЕНЕ**

Функцията служи за възвиране на вода и поддържане на кипенето с по-нисък разход на електроенергия. В съда за готвене трябва да се наляят около 2 литра вода (за предпочитане на стойна температура). Препоръчва се кипящата вода винаги да се наблюдава и периодично да се проверява какво количество остава. Ако съдовете са големи и количеството вода е повече от 2 литра, препоръчваме да използвате капак, за да оптимизирате времето за варене.

**CHEF CONTROL**



Универсалната зона е разделена на три зони за готвене (вж. фигурата), които се активират на предварително зададена мощност (висока, средна или ниска), в зависимост от разположението на тенджерата/тигана: местете тенджерата/тигана по повърхността, за да продължите да готвите на различна температура без да се налага да използвате приборите за управление.

**WI-FI БУТОН**

**Как да свържете готварския плот с wi-fi мрежата**

За свързване на готварския плот към Wi-Fi мрежата на потребителя с помощта на мобилното приложение: включете готварския плот, натиснете и задръжте бутона Wi-Fi поне за 1 секунда (при докосване се чува звук) и за не повече от 2 секунди. При освобождаването му се чува продължителен звук. Следвайте инструкциите от мобилното приложение. Ако преди продължителния звук се чуе втори звук, връзката към Wi-Fi мрежата на потребителя, трябва да се активира процедурата от WPS бутона на рутера (вижте следния параграф); моля, прочетете параграф „ПРОЦЕДУРА ЗА НУЛИРАНЕ НА WI-FI ВРЪЗКАТА“, ако не желаете да следвате тази процедура и изпълнете отново свързването с Wi-Fi мрежата с помощта на мобилното приложение.

За свързване на готварския плот към Wi-Fi мрежата на потребителя с помощта на бутона WPS на рутера: включете готварския плот, натиснете бутона Wi-Fi (при докосването му се чува звук) и го задръжте натиснат за 3 секунди, докато се чуе втори звук, след това го освободете. При освобождаването му се чува продължителен звук. Натиснете бутона WPS на рутера в рамките на максимум две минути. Следвайте инструкциите от мобилното приложение.

**МОЛЯ, ИМАЙТЕ ПРЕДВИД:** Ако потребителят свърже готварския плот, но по-късно реши да не използва Wi-Fi функцията, връзката може да се спре по всяко време без да се следва процедурата, описана по-долу: докато готварският плот е включен, натиснете бутона Wi-Fi (при докосването му се чува звук) и го задръжте натиснат за 7 секунди, докато се чуе втори звук, след това го освободете. При освобождаването му се чува продължителен звук. За да свържете отново готварския плот, натиснете бутон Wi-Fi (при докосването му се чува звук) и го задръжте натиснат за 3 секунди, докато се чуе втори звук, след това го освободете. При освобождаването му се чува продължителен звук. Тази процедура позволява възстановяване на връзката като се избягва използването на инструкциите от мобилното приложение.

**БУТОН ЗА ДИСТАНЦИОННО УПРАВЛЕНИЕ**

**Как се потвърждават команди, изпратени чрез мобилното приложение**

Ако плотът за готвене получава команда дистанционно (напр.: от смартфон или таблет чрез мобилно приложение) потребителят трябва да го потвърди чрез натискане на бутона на дистанционното управление: включете готварския плот и задръжте бутона за дистанционно управление поне за 1 секунда (при докосване се чува звук). При освобождаването му се чува продължителен звук.

**Как да разкачите готварския плот от Wi-Fi мрежата**

За разкачване на готварския плот от Wi-Fi мрежата на потребителя (напр. когато рутерът трябва да се смени): включете готварския плот, натиснете бутона за дистанционно управление (при докосването му се чува звук) и го задръжте натиснат за 7 секунди, докато се чуе втори звук, след това го освободете. При освобождаването му се чува продължителен звук.

**Процедура по нулиране на Wi-Fi връзка**

Ако има грешка при избора на процедурата по свързване или ако трябва да се прекъсне някоя от описаните по-горе процедури по свързване преди да е приключила (готварският плот още не е свързан с мрежата): включете готварския плот, натиснете бутона за дистанционно управление (при докосването му се чува звук) и го задръжте натиснат за 7 секунди, докато се чуе втори звук, след това го освободете. При освобождаването му се чува продължителен звук. Ако процедурата по нулиране е била завършена неуспешно (ако не е чул дългия звук), разкачете готварския плот от основното хранване за поне 20 секунди и след това го свържете отново към главното хранване; след това повторете процедурата по нулиране от начало.


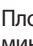
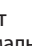




## ОТСТРАНЯВАНЕ НА НЕИЗПРАВНОСТИ

- Проверете дали има напрежение в захранващата мрежа.
- Ако не сте в състояние да изключите готварския плот след работа, незабавно го изключете от електрическата захранваща мрежа.
- Ако след включване на готварския плот на дисплея се появи буквено-цифров код, постъпете в съответствие с приведената по-долу таблица.

Моля, имайте предвид: Попадането на вода, разлята от съдовете течност или какъвто и да е предмет върху панела за управление на плота може случайно да активира или деактивира функцията за блокиране на панела.

КОД НА ДИСПЛЕЯ	ОПИСАНИЕ	ВЪЗМОЖНИ ПРИЧИНИ	РЕШЕНИЕ
F0E1	Готварският съд е разпознат, но не е съвместим с желаното действие.	Готварският съд не е добре разположен върху зоната за готвене или не е съвместим с една или няколко зони за готвене.	Натиснете двукратно бутон за Включване/Изключване, за да изтриете код F0E1 и да възстановите функционалността на зоната за готвене. След това опитайте да използвате готварския съд върху друга зона за готвене или използвайте различен съд.
F0E7	Неправилно свързване на захранващия кабел.	Връзката към електрическата мрежа не е направена, както е описано в раздел "СВЪРЗВАНЕ КЪМ ЕЛЕКТРИЧЕСКАТА МРЕЖА".	Свържете уреда към електрическата мрежа съгласно описанието в раздел "СВЪРЗВАНЕ КЪМ ЕЛЕКТРИЧЕСКАТА МРЕЖА".
F0EA	Готварският плот се изключва поради твърде висока температура.	Вътрешната температура на електронните части е твърде висока.	Изчакайте плотът да се охлади, преди да го използвате отново.
F0E9	Зоната за готвене се изключва когато температурите са твърде високи.	Вътрешната температура на електронните части е твърде висока.	Изчакайте зоната за готвене да се охлади, преди да я използвате отново.
F0E2, F0E4, F0E6, F0E8, F0EC, F1E1, F2E1, F6E1, F6E3, F7E5, F7E6	Изключете готварския плот от електрическата мрежа. Изчакайте няколко секунди, след което отново включете плота в мрежата. Ако проблемът не изчезне, свържете се със сервизен център и ги информирайте за кода на грешката, изведен на дисплея.		
d E <i>[когато плотът е изключен]</i>	Плотът не загрява. Функциите не се включват.	РЕЖИМ DEMO е включен.	Следвайте инструкциите в раздел "ДЕМОНСТРАЦИОНЕН РЕЖИМ".
Светодиод за Wi-Fi: Вкл. (постоянно) Светодиод за REM: мига бавно (1 сек. вкл. / 1 сек. изкл.)	Плотът не работи. Бутоните не реагират.	Извършва се актуализиране на софтуера (това може да отнеме повече от 1 час).	Изчакайте актуализирането да завърши, преди отново да използвате плота.
напр.  → -	Плотът за готвене не позволява активиране на специална функция.	Регулаторът на мощността ограничава нивата на мощност съгласно максималната стойност, зададена за плота.	Вижте раздел "Определяне на мощността".
напр.  →  <i>[Нивото на мощност е по-ниско от зададеното ниво]</i>	Плотът автоматично задава минимално ниво на мощност, за да е сигурно, че зоната за готвене може да бъде използвана.	Регулаторът на мощността ограничава нивата на мощност съгласно максималната стойност, зададена за плота.	Вижте раздел "Определяне на мощността".

## WI-FI FAQ

### Кои Wi-Fi протоколи се поддържат?

Инсталираният Wi-Fi адаптер поддържа Wi-Fi b/g/n за европейски страни.

### Кои настройки трябва да се конфигурират в софтуера на рутера?

Необходими са следните настройки на рутера: 2,4 GHz активиран, Wi-Fi b/g/n, DHCP и NAT активирани.

### Коя версия на WPS се поддържа?

WPS 2.0 или по-нова версия. Проверете документацията на рутера.

### Има ли разлики между използването на смартфон (или таблет) с Android или iOS?

Можете да използвате каквато операционна система предпочитате, няма значение.

### Мога ли да използвам мобилен 3G тетъринг вместо рутер?

Да, но облачните услуги са предназначени за постоянно свързани устройства.

### Как мога да проверя дали домашната ми интернет връзка работи и безжичната функция е активирана?

Можете да търсите вашата мрежа на вашето смарт устройство. Деактивирайте всички други връзки за данни, преди да опитате.

### Как мога да проверя дали уредът е свързан към моята домашна безжична мрежа?

Осъществете достъп до конфигурацията на вашия рутер (вижте ръководството за рутера) и проверете дали MAC адресът на устройството е посочен на страницата с безжично свързани устройства.

### Къде мога да намеря MAC адреса на уреда?

На стъклото има стикер, на който са посочени SAID кодът и MAC адресът. MAC адресът се състои от комбинация от цифри и букви, започващи с „88:e7“.

### Как мога да проверя дали безжичната функция на уреда е активирана?

Използвайте вашето смарт устройство и приложението 6<sup>th</sup> Sense Live за да проверите дали мрежата на уреда е видима и свързана с облака.

### Има ли нещо, което може да попречи на сигнала да достигне до уреда?

Проверете дали устройствата, които сте свързали, не използват цялата налична честотна лента.

Уверете се, че вашите устройства с Wi-Fi не надвишават максималния брой, разрешен от рутера.

## На какво разстояние трябва да е рутерът от уреда?

Обикновено Wi-Fi сигналът е достатъчно силен, за да покрие няколко стаи, но това много зависи от материала, от който са направени стените. Можете да проверите силата на сигнала, като поставите смарт устройството си до уреда.

## Какво мога да направя, ако безжичната ми връзка не достигне до уреда?

Можете да използвате определени устройства, за да разширите покритието на домашния Wi-Fi, като точки за достъп, Wi-Fi ретранслатори и мостове за електропроводи (не се доставят с уреда).

## Как мога да разбера името и паролата за моята безжична мрежа?

Вижте документацията на рутера. Обикновено има стикер на рутера, показващ информацията, от която се нуждаете, за да достигнете до страницата за настройка на устройството с помощта на свързано устройство.

## Какво мога да направя, ако моят рутер използва кварталния Wi-Fi канал?

Принудете рутера да използва вашия домашен Wi-Fi канал.

## Какво да направя, ако светодиода за Wi-Fi връзка премигва или ако уредът не може да установи стабилна връзка с домашния маршрутизатор?

Уредът може да се е свързал успешно с рутера, но не може да осъществи достъп до интернет. За да свържете уреда към интернет, ще трябва да проверите настройките на рутера и/или оператора.

Настройки на рутера: NAT трябва да е включен, защитната стена и DHCP трябва да са правилно конфигурирани. Поддържа се криптиране на парола: WEP, WPA, WPA2. За да опитате различен тип криптиране, моля, вижте ръководството на рутера.

Настройки на оператора: Ако вашият доставчик на интернет услуги е определил броя на MAC адресите, които могат да се свързват с интернет, може да не успеете да свържете устройството си към облака. MAC адресът на дадено устройство е неговият уникален идентификатор. Моля, попитайте вашия доставчик на интернет услуги как да свържете устройствата, различни от компютри, към интернет.

## Как мога да проверя дали се предават данни?

След като настроите мрежата, изключете захранването, изчакайте 20 секунди и след това включете уреда: Проверете дали приложението показва състоянието на потребителския интерфейс на уреда.

Някои настройки отнемат няколко секунди, за да се покажат в приложението.

## Как мога да променя акаунта си в Whirlpool, но да запазя уредите си свързани?

Можете да създадете нов акаунт, но не забравяйте да премахнете уредите си от стария акаунт, преди да ги преместите в новия.

## Смених маршрутизатора си – какво трябва да направя?

Ако можете да запазите предишното име и парола на мрежата в новия маршрутизатор, не е необходимо да правите нищо; уредът ще се свърже отново автоматично.

В противен случай, за да свържете отново уреда към новата безжична мрежа, просто натиснете "+" на началната страница на приложението, без да отписвате уреда, и следвайте инструкциите.

## ШУМОВЕ ПО ВРЕМЕ НА РАБОТА

Индукционните плотове могат да издават свистящ или пукащ шум по време на нормална работа. Шумът всъщност идва от съда и зависи от свойствата на неговото дъно (например когато дъното е от няколко слоя от различни материали или е нееднородно).

Шумовете са различни за различните видове съдове и зависят от количеството на храната в тях; те не са признак за неизправност.

## СЛЕДПРОДАЖБЕНО ОБСЛУЖВАНЕ

За да получавате по-пълно съдействие, регистрирайте Вашия уред на [www.whirlpool.eu/register](http://www.whirlpool.eu/register).

### ПРЕДИ ДА СЕ ОБАДИТЕ НА ОТДЕЛА ЗА СЛЕДПРОДАЖБЕНО ОБСЛУЖВАНЕ:

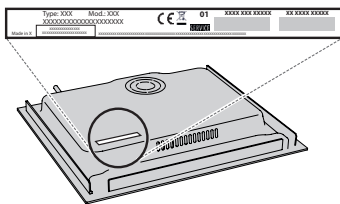
1. Проверете дали можете да отстраните сами проблема с помощта на предложенията, дадени в раздела **ОТСТРАНЯВАНЕ НА НЕИЗПРАВНОСТИ**.
2. Изключете уреда и го включете отново, за да проверите дали неизправността е отстранена.

### АКО СЛЕД ИЗВЪРШВАНЕ НА ГОРЕПОСОЧЕНИТЕ ПРОВЕРКИ НЕИЗПРАВНОСТТА ВСЕ ОЩЕ НЕ Е ОТСТРАНЕНА, СВЪРЖЕТЕ СЕ С НАЙ-БЛИЗКИЯ ОТДЕЛ ЗА СЛЕДПРОДАЖБЕНО ОБСЛУЖВАНЕ.

За да получите съдействие, се обадете на номера, написан на книжката за гаранция, или следвайте инструкциите на уебсайта [www.whirlpool.eu](http://www.whirlpool.eu).

Когато се свържете с отдела за следпродажбено обслужване, винаги посочвайте:

- кратко описание на неизправността;
- точния тип и модел на уреда;



- сериен номер (номерът след думата SN на табелката с номинални данни, разположена под уреда). Сериенният номер е посочен също и в документацията;



Mod. XXX XXX

Ind.C. XXXX XXXX XXXX

Prod.N. 86999XXXXXXX S.N. XXXX XXXX XXXX

- Вашия пълен адрес;
- Вашия телефонен номер.

Ако се налагат някакви поправки, моля, свържете се с оторизиран отдел за следпродажбено обслужване (за да бъдете сигурни, че ще бъдат използвани оригинални резервни части и поправките ще бъдат извършени правилно).

В случай на монтаж с плътно прилягане се обадете на отдела за следпродажбено обслужване, за да поискате комплект винтове 4801 211 00112.

Ако инсталирането не е на вградена фурна, можете да се свържете със сервиза за следпродажбено обслужване, за да закупите разделителен комплект C00628720 (готварски плот 60 и 65 cm) или C00628721 (готварски плот 77 cm).

Ако предпочитате да не закупвате разделителен комплект, моля, уверете се, че е инсталиран сепаратор съгласно указанията за инсталиране.



400011651931