

**Инструкция за експлоатация**

**ХЛАДИЛНИК**

**SNAIGE**

**МОДЕЛ R 11SM-ТТ000F0**



В интерес на вашата безопасност и за да осигурите правилната употреба, преди да инсталирате и използвате уреда за първи път, прочетете внимателно това Ръководство за употреба, включително неговите съвети и предупреждения. За да избегнете ненужни грешки и инциденти е важно да се уверите, че всички лица, които използват уреда са добре запознати с неговата работа и инструкциите за безопасност. Запазете тези инструкции и се уверете, че те остават с уреда, ако бъде преместен или продаден, така че всеки, който го използва през целия му експлоатационен срок, да бъде информиран за правилното използването и безопасността на уреда.

За съхраняването на живота и имуществото спазвайте предпазните мерки от тези инструкции, тъй като производителят не носи отговорност за щети, причинени от неспазването им.

## **Безопасност на децата и уязвимите хора**

- Този уред може да се използва от деца на възраст от 8 и повече години, и лица с намалени физически, сетивни или умствени способности или липса на опит и знания, ако се надзирават или са инструктирани относно използването на уреда по безопасен начин и са запознати с опасностите. Деца на възраст от 3 до 8 години могат да зареждат и изпразват този уред.
- Децата трябва да бъдат под наблюдение, за да не си играят с уреда.
- Почистването и поддръжката от страна на потребителя не трябва да се извършват от деца, освен ако не са на възраст над 8 години и са под наблюдение.
- Съхранявайте всички опаковки далеч от достъпа на деца. Съществува риск от задушаване.

- Ако отвеждате уреда като отпадък, извадете щепсела от контакта, изрежете свързващия кабел (възможно най-близо до уреда) и свалете вратата, за да предотвратите играещи деца да не получат токов удар или да се затворят в него. Този уред разполага с уплътнения с магнити на вратата. За да замените по-стар уред с пружинно заключване (резето на вратата или капака), уверете се, че тази пружина е отстранена, преди да отведете като отпадък стария уред. Това ще предотврати превръщането му в смъртоносен капан за децата.

## **Общи съвети за безопасност**

**⚠ ВНИМАНИЕ!** Пазете отворите за вентилация, в корпуса на уреда или във вградената конструкция, свободни от препятствия.

**⚠ ВНИМАНИЕ!** Не използвайте механични устройства или други средства за ускоряване на процеса на размразяване, които са различни от препоръчаните от производителя.

**⚠ ВНИМАНИЕ!** Не повреждайте веригата на хладилния агент.

**⚠ ВНИМАНИЕ!** Не използвайте други електрически уреди (като машини за сладолед) вътре в хладилни уреди, освен ако те не са одобрени за тази цел от производителя.

**⚠ ВНИМАНИЕ!** Не докосвайте крушката, ако е била включена за дълъг период от време, защото може да е много гореща.<sup>1)</sup>

1) Ако в отделението има осветление.

**⚠ ВНИМАНИЕ!** Когато позиционирате уреда, уверете се, че захранващият кабел не е защипан или повреден.

**⚠ ВНИМАНИЕ!** Не поставяйте множество преносими контакти или преносими захранващи устройства в задната част на уреда.

- Не съхранявайте в този уред взривни вещества като аерозолни кутии със запалимо гориво. Хладилният изобутан (R-600a) се съдържа в хладилната верига на уреда, природен газ с високо ниво на екологична съвместимост, който въпреки това е запалим.
- По време на транспортирането и монтажа на уреда се уверете, че нито един от компонентите на хладилната верига не се повредил.
  - избягвайте открит пламък и източници на запалване;
  - проветрявайте старателно помещението, в което се намира уредът.
- Опасно е да промените спецификациите или да модифицирате този уред по някакъв начин. Всяка повреда на кабела може да причини късо съединение, пожар и/или токов удар.
- Този уред е предназначен за използване в домакинството и подобни приложения като:
  - кухненски площи за персонала в магазини, офиси и други работни среди;
  - фермерски къщи и от клиенти в хотели, мотели и други среди от жилищен тип;
  - помещения с условия за нощувка със закуска;
  - кетъринг и подобни нетърговски приложения.

**⚠ ВНИМАНИЕ!** Всички електрически компоненти (щепсел, захранващ кабел, компресор и др.) трябва да бъдат заменени от сертифициран сервиз и квалифициран сервизен персонал.

**⚠ ВНИМАНИЕ!** Електрическата крушка, доставена с този уред, е "крушка за специална употреба", използваема само с доставения уред. Тази „крушка за специална употреба“ не е използваема за битово осветление.»

- Захранващият кабел не трябва да се удължава.
- Уверете се, че щепселът на захранването не е смачкан или повреден от гърба на уреда. Смачкан или повреден щепсел може да прегрее и да причини пожар.
- Уверете се, че можете да стигнете до щепсела на уреда.
- Не дърпайте захранващия кабел.
- Ако контактът на захранващия щепсел е разхлабен, не поставяйте щепсела. Има риск от токов удар или пожар.
- Не трябва да работите с уреда без лампата.
- Този уред е тежък. Трябва да се внимава при преместването му.
- Не отстранявайте и не докосвайте предмети от отделението на фризера, ако ръцете ви са влажни/мокри, тъй като това може да причини ожулвания на кожата или нараняване от замръзване/ замразяване.
- Избягвайте продължително излагане на уреда на пряка слънчева светлина.

## **Ежедневна употреба**

- Не поставяйте горещи предмети върху пластмасовите части в уреда.
- Не поставяйте хранителни продукти, които се опират директно към задната стена.

1) Ако в отделението има осветление.

- Замразените храни не трябва да се замразяват отново, след като са размразени.<sup>1)</sup>
- Съхранявайте предварително опаковани замразени храни в съответствие с инструкциите за производство на замразени храни.<sup>1)</sup>
- Препоръки на производителя за съхраняване в уреда трябва да се спазват стриктно.
- Обърнете се към съответните инструкции.
- Не поставяйте газирани напитки във фризерното отделение, тъй като това създава натиск върху контейнера, което може да доведе до експлозия, което да причини повреда на уреда.
- Ледените близалки могат да причинят измръзване, ако се консумират направо от уреда.<sup>1)</sup>
- За да избегнете разваляне на храните, моля, спазвайте следните инструкции.
- Отварянето на вратата за дълги периоди може да доведе до значително повишаване на температурата в отделенията на уреда.
- Почиствайте редовно повърхности, които могат да влязат в контакт с храна и достъпни дренажни системи.
- Почистете резервоарите за вода, ако не са били използвани 48 часа; промийте водната система, свързана със захранването за вода, ако водата не е източвана в продължение на 5 дни.
- Съхранявайте суровото месо и риба в подходящи съдове в хладилника, така че да не влизат в контакт с друга храна или да не капе върху друга храна.
- Отделения с две звезди за замразени храни (ако са налични в уреда) са подходящи за съхранение на предварително замразени храни, съхранение или приготвяне на сладолед и приготвяне на кубчета лед.<sup>2)</sup>

1) Ако има отделение за фризер.

2) Ако има отделение за съхранение на свежа храна.

- Отделенията с една, две и три звезди (ако са налични в уреда) не са подходящи за замразяване на прясна храна.
- Ако уредът остане празен за дълги периоди, изключете, размразете, почистете, изсушете и оставете вратата отворена, за да предотвратите появата на плесени в уреда.

### **Полагане на грижи и почистване**

- Преди поддръжка изключете уреда и извадете щепсела от контакта.
- Не почиствайте уреда с метални предмети.
- Не използвайте остри предмети за премахване на скреж от уреда - използвайте пластмасова стъргалка<sup>1)</sup>.
- Редовно проверявайте дренажната система в хладилника за наличие на размразена вода. Ако е необходимо, почистете дренажната система. Ако дренажната система е запушена, водата ще се събира на дъното на уреда.<sup>2)</sup>

### **Инсталация.**

**Важно!** За електрическо свързване внимателно следвайте инструкциите, дадени в конкретни параграфи.

- Разопакувайте уреда и проверете дали има повреди по него. Не свързвайте уреда, ако е повреден. Съобщете за възможни повреди незабавно на мястото, където сте го купили. В този случай запазете опаковката.

1) Ако има отделение за фризер.

2) Ако има отделение за съхранение на прясна храна.

- Препоръчително е да изчакате поне четири часа, преди да включите уреда, за да може маслото да изтече обратно в компресора.
- Около уреда трябва да има адекватна циркулация на въздуха, липсата на такава води до прегряване. За да постигнете достатъчна вентилация, следвайте инструкциите, отнасящи се до монтажа.
- Където е възможно дистанционните елементи на уреда трябва да са към стена, за да се избегне докосване или захващане на топли части (компресор, кондензатор), за да се предотврати евентуално изгаряне.
- Уредът не трябва да се намира близо до радиатори или готварски печки.
- Уверете се, че щепселът е достъпен след инсталирането на уреда.

## **Обслужване**

- Всяка електрическа работа, необходима за обслужване на уреда, трябва да се извършва от квалифициран електротехник или компетентно лице.
- Този уред трябва да се обслужва от оторизиран сервизен център и трябва да се използват само оригинални резервни части.


## **Пестене на енергия**

- Не поставяйте гореща храна в уреда;
- Не опаковайте храната близо една до друга, тъй като това затруднява циркулацията на въздуха;
- Уверете се, че храната не допира задната част на отделението (-ята);




- Ако токът спре, не отваряйте вратите;
- Не отваряйте често вратите;
- Не дръжте вратата (-ите) отворени твърде дълго време;
- Не настройвайте термостата на превишаване на най-ниските температури;
- Всички аксесоари, като чекмеджета, рафтове, поставки, трябва да се държат там за по-ниска консумация на енергия.

## Защита на околната среда

 Този уред не съдържа газове, които биха могли да увредят озоновия слой, нито в неговата охладителна верига, нито в изолационните материали. Уредът не трябва да се отвежда като отпадък заедно с битовите отпадъци и боклук. Изолационната пяна съдържа запалими газове. Уредът трябва да се отвежда като отпадък в съответствие с разпоредбите относно уреда, които се получават от местните власти. Избягвайте увреждането на охлаждащия блок, по-специално на топлообменника.


Материалите, използвани на този уред, маркирани със

символа , могат да се рециклират.

 Символът върху уреда или върху опаковката му указва, че този уред не може да се третира като битов отпадък. Вместо това трябва да се достави до съответния пункт за събиране за рециклиране на електрическо и електронно оборудване. Като се уверите, че този уред се отвежда като отпадък правилно, ще допринесете за предотвратяване на потенциални негативни последици за околната среда и човешкото здраве, които иначе биха могли да бъдат причинени от неподходящо боравене като отпадък на този уред. За по-подробна информация относно рециклирането на този уред, моля, свържете се с местния съвет, службата за битови отпадъци или

магазина, от който сте закупили уреда.

## Опаковъчни материали

Материалите със символа  могат да се рециклират. Отведете опаковката като отпадък в подходящ контейнер, за да бъде рециклирана.

## Отвеждане на уреда като отпадък

1. Изключете щепсела от контакта.
2. Изрежете захранващия кабел и го отведете като отпадък.

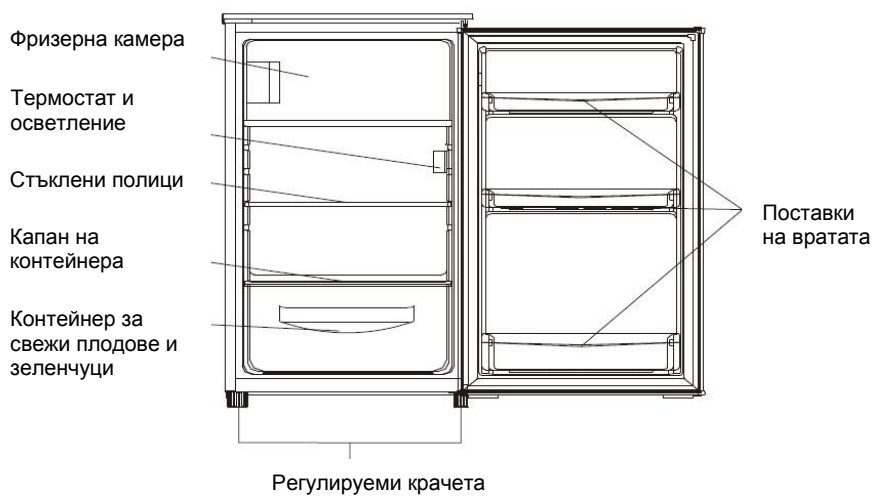


**ВНИМАНИЕ!** По време на употреба, сервизиране и отвеждане като отпадък на уреда, моля, обърнете внимание на символа, подобен на този в лявата страна, който е разположен отзад на уреда (заден панел или компресор) и е с жълт или оранжев цвят. Символът е за предупреждение за пожар. В тръбите за хладилния агент и компресора има запалими материали.

Моля, стойте далеч от източник на огън по време на използване, обслужване и отвеждане като отпадък.

## Преглед

---

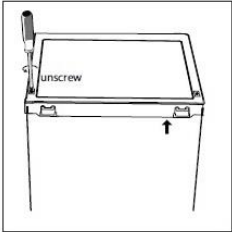
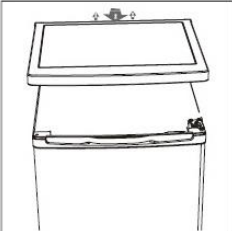
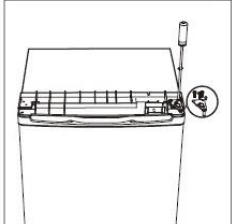
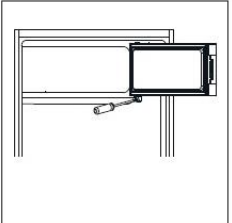


Забележка: Горната снимка е само за справка. Истинският уред може да е различен.

## Обръщане на вратата

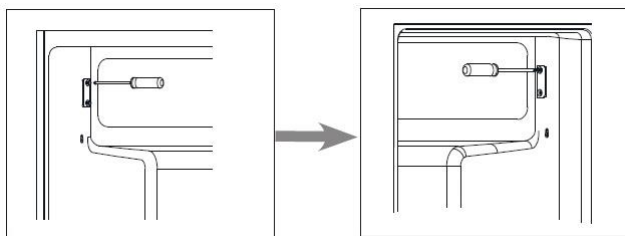
Необходими инструменти: отвертка Philips, плоска отвертка, шестоъгълен гаечен ключ.

- Уверете се, че уредът е изключен и изпразнен.
- За да свалите врата е необходимо да наклоните уреда назад. Вие трябва да поставите уреда върху нещо твърдо, така че, да не плъзне през време на процеса на обръщане на вратата.
- Всички свалени части трябва да бъдат запазени за повторното монтиране на вратата.
- Не поставяйте уреда хоризонтално, тъй като това може да повреди охладителната система.
- Най-добре е 2 лица да боравят с уреда през време на сглобяването.

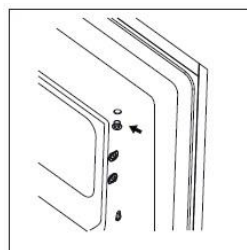
<p>1. Свалете два винта в задната част на горния капак.</p>	
<p>2. Свалете горния капак и го оставете настрана.</p>	
<p>3. Отвийте горния шарнир, след това свалете вратата и я поставете върху мека подложка, за да предотвратите надраскване.</p>	
<p>4. Отвийте долния шарнир на вратата на фризера. След това свалете вратата и я поставете върху мека подложка за да предотвратите надраскване.</p>	

## Обръщане на вратата

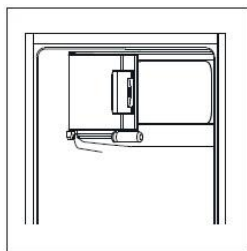
5. Преместете държача на вратата от лявата на дясната страна.



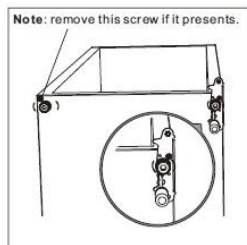
6. Преместете капака на отвора на шарнира от лявата на дясната страна.



7. Завъртете вратата на фризера и поставете страната на шарнира на лявата страна. След това фиксирайте вратата посредством държача.

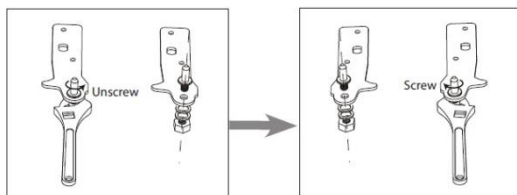


8. Отвийте долния шарнир. След това сваляте регулируемите крачета от двете страни.

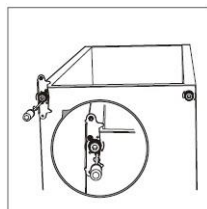


## Обръщане на вратата

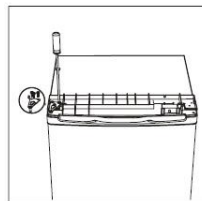
9. Отвийте и свалете щифта на долния шарнир, обърнете скобата и я сменете.



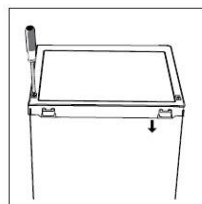
10. Поставете скобата, държаща щифта на долния шарнир. Сменете двете регулируеми крачета.



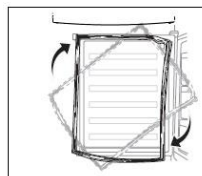
11. Поставете вратата отново обратно. Уверете се, че вратата е изравнена хоризонтално и вертикално, така че уплътненията да са затворени от всички страни преди окончателното затягане на горния шарнир.



12. Поставете горния капак и го фиксирайте с 2-та винта в задната част.

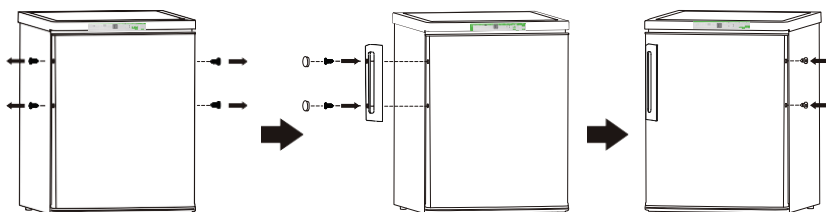


13. Свалете уплътненията за вратите на хладилната и фризерната част и след това ги поставете след завъртане.



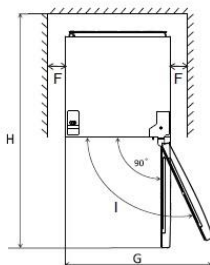
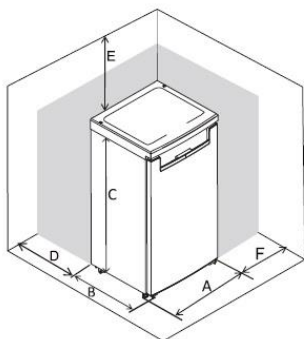
## Инсталиране

### Инсталиране на външна дръжка (ако е налична външна дръжка)



Изискване за пространство

- Осигурете достатъчно място за отваряне на вратата.



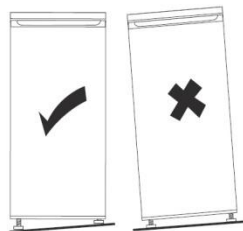
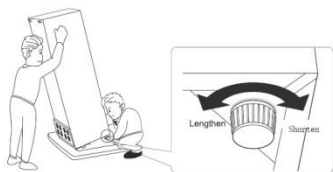
	EF1-16	EF 1-14	EF1-162
A	550	500	550
B	580	560	580
C	850	840	850
D	min=50	min=50	min=50
E	min=50	min=50	min=50
F	min=50	min=50	min=50
G	940	855	940
H	1180	1110	1180

Забележка: Този охлаждателен уред не е предназначен да бъде използван като уред за вграждане.

### Нивелиране на уреда

За да извършите това нивелирайте двете регулиращи крачета в предната част на уреда.

Ако уредът не е нивелиран, изравняването на вратата и магнитното уплътнение няма да е правилно.



Инсталирайте уреда на локация, където околната температура отговаря на климатичния клас, указан на табелката с данни на уреда.

За хладилни уреди с климатичен клас:

—Удължен умерен: „този хладилен уред е предназначен да се използва при температури на околната среда, вариращи от 10 ° C до 32 ° C (SN);

—Умерен: „този хладилен уред е предназначен да се използва при температури на околната среда, вариращи от 16 ° C до 32 ° C (N);

—Субтропичен: „този хладилен уред е предназначен да се използва при температури на околната среда, вариращи от 16 ° C до 38 ° C (ST);

—Тропичен: „този хладилен уред е предназначен да се използва при температури на околната среда, вариращи от 16 ° C до 43 ° C (T);

### Местоположение

Уредът трябва да бъде инсталиран добре, далеч от източници на топлина като радиатори, бойлери, директна слънчева светлина и други. Уверете се, че въздухът може да циркулира свободно в задната част на кабинета. За да постигнете най-добър резултата от работата, ако уредът е разположен под окачен таван, минималното разстояние между горната част на кабинета и тавана трябва да бъде най-малко 100 mm. В идеалния случай между другото уредът не би трябвало да се поставя под окачени тавани. Акуратно нивелиране се осигурява посредством едно или две регулируеми крачета в основа на кабинета. Този хладилен уред не е предназначен да се използва като вграден уред.

**Предупреждение!** Трябва да бъде възможно уредът да бъде изключен от основното захранване; в тази връзка контактът трябва да бъде лесно достъпен след инсталиране.

Този хладилен уред не е предназначен да се използва като вграден уред.

### Електрическо свързване

Преди да включите уреда се уверете, че напрежението и честотата, указани върху табелката с данни отговарят на вашето захранване в дома. Уредът трябва да бъде заземен. Щепселът на захранващия кабел е снабден с контакт за тази цел. Ако гнездото на захранващия кабел в дома не е заземено, свържете уреда в отделно заземяване с регулиране на тока, като се консултирате с квалифициран електротехник.

Производителят не носи никаква отговорност, ако горните предпазни мерки не се спазват.

Този уред е в съответствие с Е.Е.С. Директивата.



# Ежедневна употреба

## Първоначално включване

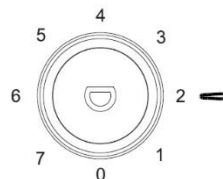
### Почистване на интериора

Преди да използвате уреда за първи път, почистете вътрешността с хладка вода и неутрален сапун, така че да премахнете типичния мирис на нов уред, след това го подсушете цялостно.

**Важно!** Недейте да използвате почистващи препарати и абразивни прахове, тъй като те ще повредят покритието.

### Температурни настройки

- Включете вашия уред. Вътрешната температура се контролира от термостат. Съществуват 8 настройки. Най-топлата настройка е 1 и 7 е най-студената 1 и 0 е изключен.
- Уредът може да не работи на коректната температура ако е твърде горещо и вие отваряте вратата често.



Отделения на хладилника	Видове храни
Врата и поставки	<ul style="list-style-type: none"><li>• Храни с естествени консерванти, като конфитюри, сокове, напитки, подправки.</li><li>• Недейте да съхранявате нетрайни храни.</li></ul>
Отделение за свежи плодове и зеленчуци	<ul style="list-style-type: none"><li>• Плодове, подправки и зеленчуци трябва да бъдат поставяни отделно в контейнера за свежи плодове и зеленчуци.</li><li>• Недейте да съхранявате банани, лук, картофи, чесън, в хладилника.</li></ul>
Рафтове на хладилника	<ul style="list-style-type: none"><li>• Млечни продукти, яйца.</li><li>• Храни, които не се нуждаят от готвене, като готови за консумация храни, деликатесни меса, порции от неконсумирана храна.</li></ul>
Фризерно отделение	<ul style="list-style-type: none"><li>• Храни за дългосрочно съхранение.</li></ul>

Хладилната част на уреда не е подходяща за замразяване на хранителни продукти.

### Замразяване на свежа храна

- Фризерното отделение е подходящо за замразяване на свежа храна и съхраняване на замразени и дълбоко замразени храни за дълъг период от време.
- Поставете свежата храна, която трябва да се замразява, във фризерното отделение.
- Максималното количество храна, което може да бъде замразено за 24 часа, е указано върху табелката с информация.
- Процесът на замразяване продължава 24 часа: през този период недейте да добавяте друга храна, която трябва да се замрази.

### Съхраняване на замразени храни

- Когато пускате уреда за първи път и след дълго неизползване, преди да поставите продукт в отделението оставете уреда да работи минимум 2 часа на най-високата настройка.

**Важно!** В случай на случайно размразяване, например захранването е било изключено за по-дълго отколкото стойността, указана в Глава технически характеристики под „време за повишаване“, размразената храна трябва да се консумира бързо, или да се сготви незабавно или след това замрази повторно (след като е сготвена).

## Ежедневна употреба

### Размразяване

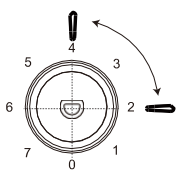
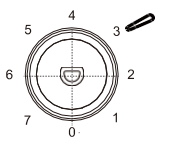
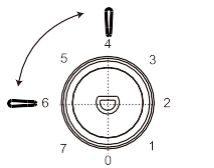
Дълбоко замразена или замразена храна, преди да бъде използвана, може да бъде размразена в хладилното отделение или при стайна температура, в зависимост от наличното време за тази операция.

Малки порции могат дори да бъдат готвени все още замразени, директно от фризера. В този случай готвенето ще продължи по-дълго.

### Производство на ледени кубчета

Този уред може да бъде оборудван с една или няколко форми за лед за производство на ледени кубчета.

### Препоръка за настройка на температурата

Препоръка за настройка на температурата		
Околна температура	Фризерно отделение	Хладилно отделение
Лято	/	
		Настройка на 2-4
Нормално	/	
		Настройка на 3
Зима	/	
		Настройка на 4-6

• **Информацията по-горе дава препоръка на потребителя за настройка на температурата.**

### Въздействие върху съхранението на храна

- Съгласно препоръката за настройка най-доброто време за съхранение в хладилното отделение е не повече от 3 дни.
- Съгласно препоръката за настройка най-доброто време за съхранение на фризерното отделение е не повече от 1 месец.
- Най-доброто време за съхранение може да се намали съгласно други настройки.

# Ежедневна употреба

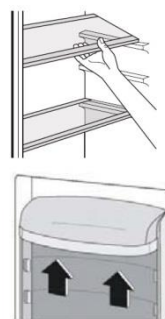
## Акcesoари

### Рафтове, които могат да се местят

Стените на хладилника са оборудвани със серия от плъзгачи, така че рафтовете да могат да се позиционират както желаете.

### Позициониране на рафтовете на вратата

За да осигурите съхранението на опаковки храна с различни размери, поставките на вратата могат да се позиционират на различна височина. За да извършите това процедурите както следва: постепенно издърпайте поставката в посоката на стрелките докато се освободи, след това я позиционирайте отново, както желаете.



## Полезни съвети

За да ви помогнем да получите най-добър резултат от процеса на замразяване, тук са няколко важни съвета:

- Пригответе храната на малки порции за да улесните бързото и цялостно охлаждане и да направите възможно последователно да имате само необходимото количество.
- Увивайте храната в алуминиево фолио или полиетилен, и се уверете че опаковките са вакуумирани.
- Не позволявайте свежа, незамразена храна да се допира до храна, която вече е замразена, по този начин ще предотвратите повишаване на температурата по-късно.
- Постни храни се съхраняват по-добре и по-дълго отколкото тези с мазнини; солта намаля живота на съхранение на храната.
- Ледени близалки, ако се консумират веднага след изваждането им от фризерното отделение, могат да причинят нараняване на кожата посредством измръзване.
- Препоръчително е да се указва датата на замразяване на всяка отделна опаковка, за да ви улесни при изваждането от фризерното отделение, което би могло да причини нараняване от измръзване.
- Препоръчително е да се указва датата на замразяване върху всяка отделна опаковка за да можете да държите сметка за времето на съхранение.

## Съвети за съхранение на замразена храна

За да получите най-добър резултат от този уред, вие трябва да извършите следното:

- Уверете се, че замразените храни в търговската мрежа са съхранявани адекватно при търговеца на дребно.
- Уверете се, че замразени храни в търговската мрежа да доставени от хранителния магазин до вашия фризер за възможно най-кратко време.
- Не отваряйте вратата често или не я оставяйте по-дълго отворена, отколкото е необходимо.
- Веднъж размразена храната се влошава бързо и не може да бъде повторно замразена.
- Не надвишавайте времето на съхранение, указано от производителя на храните.

## Съвети за охлаждане на свежа храна

За да получите най-добър резултат:

- Недейте да съхранявате топла храна или изпаряващи се течности в хладилника.
- Покривайте или опаковайте храните, по-специално ако те имат силна миризма.
- Процедурите както следва (за всички видове храни): опаковайте ги в полиетиленови торбички и ги поставяйте върху стъклените рафтове над отделението за зеленчуците
- За безопасност, съхранявайте по-тозди начин за най-много два или три дни.
- Стотвени храни, студени ястия и други: те трябва да бъдат покрити и могат да се поставят на всеки рафт.
- Плодове и зеленчуци: те трябва да бъдат основно почистени и поставени с специални чекмеджета, които са осигурени.

## Ежедневна употреба

- Масло и сирене : те трябва да бъдат поставени в специални херметически контейнери или опаковани в алуминиево фолио или полиетиленови торбички, за да претоварят достъпа на колкото е възможно по-малко въздух.
- Бутилки с мляко: те трябва да имат капачка и трябва да се съхраняват на поставките на вратата.
- Банани, картофи, лук и чесън: ако не са опаковани, те не трябва да се държат в хладилника.

- 1) Ако кондензаторът е в задната част на уреда

## Почистване

От хигиенни съображения вътрешността на уреда, включително аксесоарите, трябва да се почистват редовно.



**Внимание!** Уредът не трябва да бъде свързан към електрическата мрежа по време на почистването. Опасност от токов удар! Преди почистване изключете уреда и извадете щепсела от контакта, или изключете прекъсвача на бушона. Никога не почиствайте уреда с парочистачка. Влагата може да се натрупва в електрическите компоненти. Горещите пари могат да доведат до увреждане на пластмасовите части. Уредът трябва да бъде сух, преди да бъде пуснат отново в експлоатация.

**Важно!** Етерични масла и органични разтворители могат да увредят пластмасовите части, например лимонов сок или сок от портокалова кора, маслена киселина, препарати за почистване, които съдържат оцетна киселина.

- Да не се допуска такива вещества да влязат в контакт с частите на уреда.
- Не използвайте абразивни почистващи препарати.
- Извадете храната от фризера. Съхранявайте я на хладно място, добре опакована..
- Изключете уреда и извадете щепсела от контакта, или изключете прекъсвача на бушона.
- Почистете уреда и аксесоарите с кърпа и хладка вода. След почистването избършете с кърпа, напоена с прясна вода, и подсушете.
- След подсушаване пуснете уреда отново в експлоатация.

## Размразяване на фризера

Фризерът ще започне постепенно да се покрива с натрупвания на скреж. Тези натрупвания трябва да се отстраняват. Никога не използвайте остри метални инструменти, за да изстържете натрупванията от скреж от изпарителя, така бихте могли да го повредите. Въпреки това, когато ледът се натрупа много по вътрешната стена, трябва да се направи пълно размразяване както следва:

- Извадете щепсела от контакта;
- Извадете всичката съхраняваната храна, увиете я в няколко пласта хартия и я поставете на хладно място;
- Дръжте вратата отворена, и поставете съд отдолу на уреда за събиране на размразената вода;
- Когато размразяването е завършено, подсушете напълно вътрешността;
- Поставете щепсела в контакта, за да включите уреда отново.

## Подмяна на лампата

- Вътрешното осветление е от LED тип. За да подмените лампата се свържете с квалифициран техник.

## Кодове за грешки

Ако има грешка LED лампата ще присветне няколко пъти, както е указано в таблицата по-долу:

Причина	Вътрешното LED осветление присветва
Повреда в бутона за контрол на температурата	1x
Вратата не се затваря добре	3x

## Отстраняване на проблеми



**Внимание!** Преди да престъпите към отстраняване на проблеми, изключете уреда от електрическата мрежа. Само квалифициран електротехник или компетентно лице трябва да работи по отстраняването на неизправности, които не са описани в това Ръководство.

**Важно!** Уредът издава звуци по време на нормална употреба (компресор, циркулация на хладилния агент).

Проблем	Възможна причина	Решение
Уредът не работи	Бутонът за регулиране на температурата е поставен на позиция „0“.	Поставете бутона на друг номер позиция за да включите уреда.
	Щепселът на захранването не е поставен или е хлабав.	Поставете щепсела на захранването.
	Бушонът е изгорял или е дефектен.	Проверете бушона, ако е необходимо го сменете.
Храната е твърде гореща	Контактът е дефектен.	Дефекти в захранването трябва да се отстраняват от електротехник.
	Температурата не е коректно настроена .	Моля, направете справка в Секция Тървоначална настройка на температурата.
	Вратата е била отворена за продължителен период.	Отваряйте вратата само толкова дълго, колкото е необходимо.
	Голямо количество топла храна е било поставено в уреда през последните 24 часа.	Поставете регулирането на температурата на по-студена настройка временно.
Уредът е в близост до топлинен източник.	Моля, направете справка в Секция Инсталиране Локация.	
Уредът замръзва твърде много	Температурата е настроена на твърде студено.	Поставете бутона за регулиране на температура до по-топла настройка временно.
Необичайни шумове	Уредът не е нивелиран.	Регулирайте наново крачетата.
	Уредът допира стената или други обекти.	Преместете леко уреда.
	Компонент, например тръбва в задната част на уреда се допира до друга част на уреда или стената.	Ако е необходимо, внимателно отклонете компонента от пътя
Вода на пода	Дренажният отвор за водата е запушен.	Направете справка в Секция Почистване.
Страничният панел е горещ	Кондензаторът е вътре в панела.	Това е нормално.

Ако проблемът се появи отново, свържете се с Центъра за обслужване.