

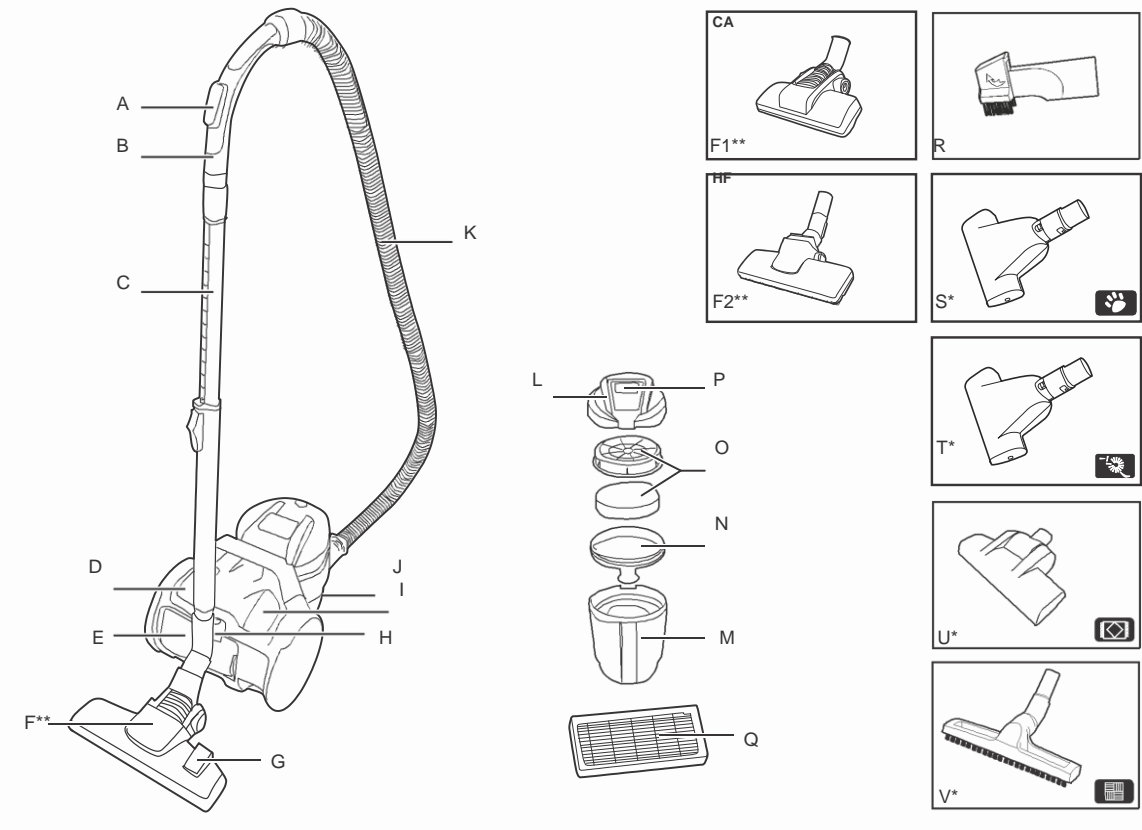
HOOVER

РЪКОВОДСТВО ЗА ПОТРЕБИТЕЛЯ (GB)P 01



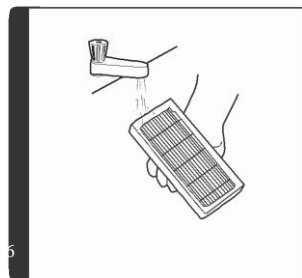
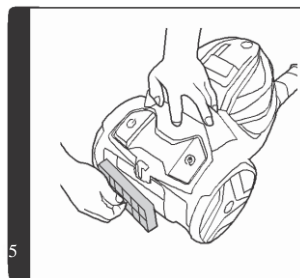
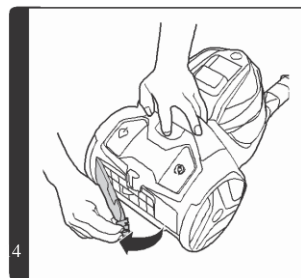
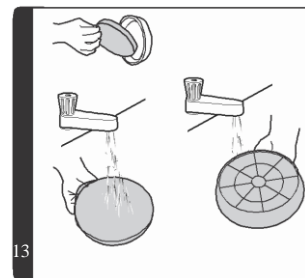
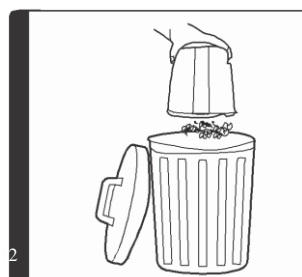
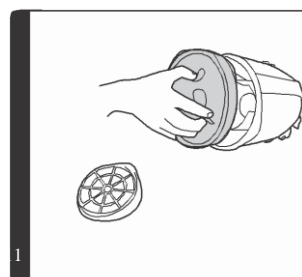
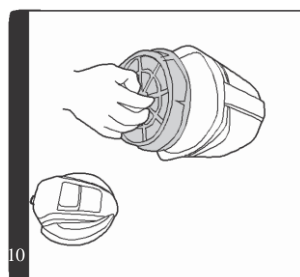
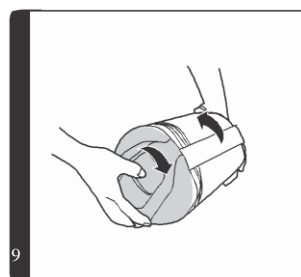
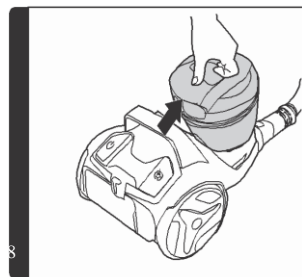
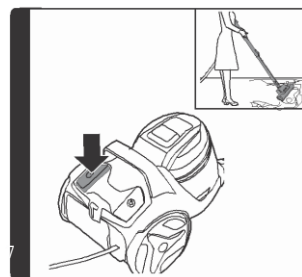
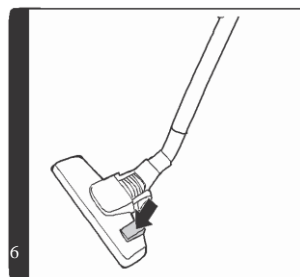
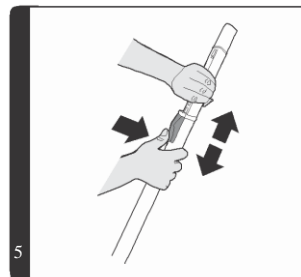
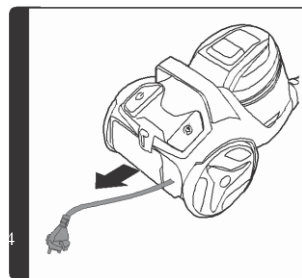
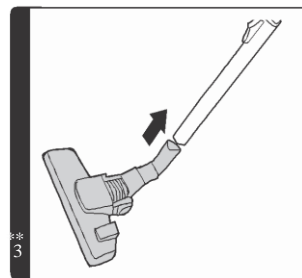
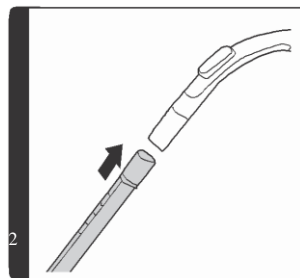
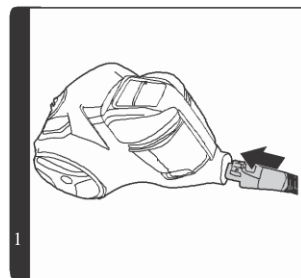
GENERATION FUTURE

ОТПЕЧАТАНО В НРК
48019778



* Само за някои модели

** Само за някои модели, накрайниците е възможно да се различават според модела



24Hrs

* Само за някои модели

** Само за някои модели, накрайниците е възможно да се различават според модела



ИНСТРУКЦИИ ЗА БЕЗОПАСНА УПОТРЕБА

Този уред трябва да се използва само за почистване в дома, както е описано в настоящото ръководство за потребителя. Моля, уверете се, че разбирате напълно това ръководство, преди да работите с уреда.

Не оставяйте уреда включен в контакта. Винаги изключвайте и изваждайте щепсела от контакта след употреба или преди почистване, или обслужване на уреда.

Уредът може да се използва от деца на възраст от 8 години и нагоре и лица с намалени физически, психически или умствени способности или липса на опит и знания, ако се надзират или са били инструктирани за използването на уреда по безопасен начин и разбират съответните опасности. Децата не трябва да си играят с уреда. Почистването и поддръжката не трябва да се извършват от деца без надзор.

Ако захранващият кабел е повреден, незабавно спрете да използвате уреда. За да избегнете опасност, захранващият кабел трябва да се замени от упълномощен сервизен инженер на HOOVER.

Дръжте ръцете, стъпалата, свободните дрехи и косата далеч от въртящите се четки.

Използвайте само приставки, консумативи или резервни части, препоръчани, или снабдени от HOOVER.

Статично електричество: някои килими е възможно да предизвикат известно натрупване на статично електричество. Не всеки статичен разряд е опасен за здравето.

Не използвайте уреда си на открито или върху мокра повърхност, нито за събиране на влажни отпадъци.

Не събирайте твърди или остри предмети, кибритени клечки, гореща пепел, фасове или други подобни.

Не напръсквайте с и не почиствайте запалими течности, препарати за почистване, аерозоли или техни пари.

Не настъпвайте захранващия кабел, докато използвате уреда си, и не изваждайте щепсела, като дърпате захранващия кабел.

Не продължавайте да използвате уреда си, ако изглежда неисправен.

Сервиз HOOVER: За да си осигурите продължително, безопасно и ефективно използване на този уред, препоръчваме цялото обслужване и ремонт да се изпълнява само от упълномощен сервизен инженер на HOOVER.

Не стъпвайте върху и не увивайте кабела около ръцете или краката, докато използвате уреда.

Не използвайте уреда за почистване на животни или хора.

Не поставяйте уреда над себе си, когато почиствате стълбища.

Околната среда

Символът на този уред показва, че той не може да се третира като битов отпадък. Вместо това следва да се предаде в подходящ пункт за събиране за рециклиране на електрическо и електронно оборудване. Изхвърлянето трябва да се направи в съответствие с местните разпоредби за опазването на околната среда и изхвърлянето на отпадъци. За по-подробна информация относно обработката, възстановяването и рециклирането на този уред, моля, свържете се с местната си градска служба, услугата за събиране на битове отпадъци или магазина, от който сте закупили уреда.



Този уред е в съответствие с Европейски Директиви 2014/35/EU, 2014/30/EU и 2011/65/EU.

HOOVER Limited, Pentrebach, Merthyr Tydfil, Mid Glamorgan, CF48 4TU,
Обединено кралство

ЗАПОЗНАВАНЕ С ВАШАТА ПРАХОСМУКАЧКА

- | | |
|--|--|
| A. Регулатор на засмукването | K. Маркуч |
| B. Дръжка на маркуча | L. Капак на отделението за смет |
| C. Телескопична тръба | M. Отделение за смет |
| D. Педал Вкл./Изкл. | N. Разговарваща приставка |
| E. Капак на изходния филтър | O. Филтър пред мотора |
| F. Накрайник за килими и подове (GP)** | P. Бутон за освобождаване на контейнера за прах |
| F1. Накрайник за килими (CA)** | Q. Изходен филтър |
| F2. Накрайник за твърди подови настилки (HF)** | R. Принадлежност 2 в 1 |
| G. Педал за избор на тип подова настилка | S. Мини турбо накрайник за косми от домашни любимци* |
| H. Отделение за паркиране | T. Мини турбо накрайник за алергени* U. |
| I. Педал на ролката за кабел | Голям турбо накрайник* |
| J. Основен корпус на прахосмукачката | V. Накрайник за паркет* |

СГЛОБЯВАНЕ НА ПРАХОСМУКАЧКАТА

Извадете всички компоненти от опаковката.

- Свържете маркуча към основния блок на прахосмукачката, като се уверите, че се закрепя на място. [1]
- За да освободите: просто натиснете бутона на края на маркуча и дръпнете.
- Свържете дръжката на маркуча с горния край на удължителната тръба [2] или принадлежности, ако е необходимо.
- Свържете долния край на удължителната тръба към накрайника за килим и твърди подови настилки [3a] или принадлежности, ако е необходимо.

ИЗПОЛЗВАНЕ НА ПРАХОСМУКАЧКАТА

- Издърпайте захранващия кабел и го включете в захранването. Не издърпвайте кабела след червената маркировка. [4]
- Регулирайте телескопичната тръба до желаната височина, като преместите регулатора на телескопичната тръба нагоре и повдигнете или спуснете дръжката до най-удобното положение за почистване. [5]
- Накрайник за килими и подове**. Натиснете селектора за тип подова настилка [6], за да изберете идеалния режим на почистване за вида настилка.

Твърда подова настилка – Четките се спускат за предпазване на пода.

Килим – Четките се повдигат за най-дълбоко почистване.
- Включете прахосмукачката, като натиснете педала Вкл./Изкл. върху корпуса ѝ. [7]
- Настройте регулатора за засмукване на дръжката до желаното ниво.
- Изключете, когато приключите, като натиснете педала Вкл./Изкл. Изключете от контакта и натиснете педала на ролката за кабела, за да навие захранващия кабел обратно в прахосмукачката.

ОТДЕЛЕНИЕ ЗА ПАРКИРАНЕ И СЪХРАНЕНИЕ

Тръбата и накрайникът могат да се паркират от задната страна на прахосмукачката за съхраняване или временно прибиране по време на употреба.

*Само за някои

**Само за някои модели, накрайниците е възможно да се

ПРИНАДЛЕЖНОСТИ

За постигане на най-добра работа и енергийна ефективност #1 се препоръчва използването на правилни накрайници за основните операции по почистване. Тези накрайници се посочват на диаграмите с буквите GP, HF или CA.

Накрайник тип GP може да се използва за почистване както на килими, така и на твърди подови настилки. Накрайник тип HF е подходящ за използване само върху твърди подови настилки. Накрайник тип CA е подходящ за използване само върху килими.

Другите накрайници са принадлежности за специални задачи за почистване и се препоръчват само за употреба при необходимост.

Важно е да се отбележи, че тази прахосмукачка се доставя с Енергиен етикет съгласно изискванията на Европейски регламент (ЕС) 665/2013.

Ако на етикета е посочен червен забранителен кръг отляво, покриващ символа за килим, това сочи, че прахосмукачката не е подходяща за използване върху килими.

Ако на етикета е посочен червен забранителен кръг отдясно, покриващ символа за твърди подови настилки, това сочи, че прахосмукачката не е подходяща за използване върху твърди настилки. **#1 БЕЛЕЖКА:** Ефективност при поглъщане на прах върху килим, ефективност при поглъщане на прах върху твърда подова настилка и енергийна ефективност съгласно Регламенти на Комисията (ЕС) 665/2013 и (ЕС) 666/2013.

Всички принадлежности могат да се поставят на дръжката на маркуча или на края на тръбите. Инструментът 2 в 1 съчетава няколко функции в един инструмент:

Инструмент за тесни места – За ъгли и трудно достъпни области.

Четка за прах – За полици, рамки, клавиатури и други деликатни области.

Мини турбо накрайник за косми от домашни любимци* - Използвайте мини турбо накрайника на стълбища или за дълбоко почистване на текстилни повърхности и други трудни за почистване области. Особено подходящ за премахване на косми от домашни любимци.

Мини турбо накрайник за премахване на алергени* - Използвайте мини турбо накрайника на стълбища или за дълбоко почистване на текстилни повърхности и други трудни за почистване области. Особено подходящ за премахване на алергени.

Накрайник за паркет* – За паркет и други деликатни подови настилки.

ВАЖНО: Не използвайте мини турбо накрайниците върху черги с дълги ресни, животински кожи и килими с косъм над 15mm. **Не дръжте накрайника неподвижен, докато четката се върти.**

ПОДДРЪЖКА НА ПРАХОСМУКАЧКАТА

Изпразване на отделението за смет

Когато прахът достигне индикатора за максимално ниво на отделението, изпразнете отделението.

ВАЖНО: За поддържане на оптимална работа не позволявайте прахът да надхвърля максималното ниво.

- Изключете прахосмукачката от главния превключвател и извадете захранващия кабел.
- Натиснете бутона за освобождаване на отделението и извадете възела от прахосмукачката. [8]
- Хванете отделението за смет с една ръка и свалете капака на отделението за смет, като завъртите обратно на часовниковата стрелка. [9]
- Извадете възела на филтъра пред мотора от възела на отделението. [10]

5. Извадете освобождаващата приставка от възела на отделението. [11]
6. Изпразнете праха от отделението. [12]
7. Поставете освобождаващата приставка и възела на филтъра пред мотора обратно във възела на отделението.
8. Поставете капака на отделението за смет върху отделението.
9. Затворете и поставете на основния корпус на прахосмукачката.

Почистване на миешите се филтри

Прахосмукачката е оборудвана с филтър пред мотора и изходящ филтър. За поддържане на оптимална ефективност при почистване

редовно сваляйте филтрите и ги потупвайте в страната на отделението, за да освободите праха. Филтрите трябва да се мият на всеки 5 почиствания на касетата или когато нивото на праха по филтъра е твърде високо.

ВАЖНО: Всички прахосмукачки без торбичка се нуждаят от редовно почистване на филтрите. Пропускането на почистването за смет може да доведе до блокиране на въздуха, прегряване и неизправност на изделието. Това може да отмени гаранцията ви.

ВАЖНО: Редовно проверявайте и обслужвайте филтрите.

ВАЖНО: Винаги се уверявайте, че филтърният пакет е напълно сух преди употреба.

За да достигнете филтъра:

1. Свалете отделението за смет от прахосмукачката. [8]
2. Хванете отделението за смет с една ръка и свалете капака на отделението за смет, като завъртите обратно на часовниковата стрелка. [9]
3. Извадете възела на филтъра пред мотора от възела на отделението. [10]
4. Внимателно изтупайте и измийте филтъра пред мотора. Не използвайте гореща вода или препарати. Премахнете излишната вода от филтъра и оставете да изсъхне напълно, преди да го използвате отново. [13] [17]
5. Сглобете отново възела на филтъра пред мотора, след като изсъхне напълно, и го поставете обратно в прахосмукачката.

За да достигнете изходния филтър:

1. Откачете капака на изходния филтър от задната страна на основния корпус на прахосмукачката. [14]
2. Свалете изходния филтър от задната страна на прахосмукачката. [15]
3. Внимателно изтупайте и измийте филтъра с топла вода. Не използвайте гореща вода или препарати. Премахнете излишната вода от филтъра и оставете да изсъхне напълно, преди да го използвате отново. [16] [17]
4. Поставете изходния филтър от задната страна на прахосмукачката, след като изсъхне напълно, и поставете капака на изходния филтър.

ВАЖНО: Не използвайте изделието без монтиран филтърен пакет.

Почистване на отделението за смет/разделителния блок

Тази прахосмукачка използва разделителна система, предлагана само от Hoover. При необходимост разделителният блок може да се разглоби от отделението за смет и да се почисти.

1. Натиснете бутона за освобождаване на отделението за смет и извадете възела от прахосмукачката. [8]
2. Хванете отделението с една ръка и с другата свалете капака на отделението за смет, като завъртите обратно на часовниковата стрелка. [9]
3. Свалете капака на отделението за смет, като завъртите обратно на часовниковата стрелка. И свалете филтъра пред мотора от възела на отделението за смет. [10] След това свалете освобождаващата приставка от отделението за смет, като дръпнете. [11]
4. При необходимост използвайте парцал за премахване на излишния прах от повърхността на разтоварващата приставка. Сглобете вътрешните компоненти в отделението.
5. Сглобете отново капака на отделението за смет към отделението. Поставете отделението за смет в прахосмукачката.

Премахване на запушване

1. Проверете дали отделението за смет е пълно. Ако е, вижте "Изпразване на отделението за смет".
2. Ако отделението за смет е празно, но засмукването все още е твърде слабо:

*Само за някои **Само за някои модели, накрайниците е възможно да се

А. Имат ли филтрите нужда от почистване? Ако да, вижте "Почистване на миешите се филтри".

В. Проверете дали има друго запушване в системата - Използвайте прът, за да премахнете блокажи от тръбите или маркуча.

С. Проверете за и премахнете блокиране в накрайника.

Д. Проверете дали разделителният блок се нуждае от почистване. Вижте "Почистване на разделителния блок". **ПРЕДУПРЕЖДЕНИЕ** - Ако прахосмукачката се използва значително време с блокаж, термично прекъсване изключва прахосмукачката за предотвратяване на прегряване. Ако това се случи, изключете прахосмукачката, извадете щепсела от контакта и поправете неизправността. Ще са необходими около 45 минути за автоматично нулиране на прекъсването.

ПОТРЕБИТЕЛСКИ СПИСЪК ЗА ПРОВЕРКА

В случай че срещнете проблем с изделието, изпълнете този лесен потребителски списък за проверка, преди да се свържете с местния сервиз на Hoover.

- Има ли работещо електрическо захранване към прахосмукачката? Моля, проверете с помощта на друг електрически уред.
- Препълнено ли е отделението за смет? Моля, вижте "Поддръжка на прахосмукачката".
- Запушен ли е филтърът? Моля, вижте "Поддръжка на прахосмукачката".
- Запушен ли е маркучът или накрайникът? Моля, вижте "Премахване на запушване от системата".
- Прегряла ли е прахосмукачката? Ако е, ще са необходими около 30 минути за автоматично нулиране.

ВАЖНА ИНФОРМАЦИЯ

Резервни части и консумативи Hoover

Винаги заменяйте части с оригинални такива от Hoover. Те се предлагат от местния представител на Hoover или пряко от Hoover. Когато поръчвате части, винаги посочвайте номера на своя модел.

Качество

Заводите на Hoover имат независима оценка на качеството. Продуктите ни се произвеждат съгласно система за качество, отговаряща на изискванията на ISO 9001.

Вашата гаранция

Условията на гаранцията за този уред са съгласно определените от представителя ни в държавата, в която се продава. Можете да научите подробности за тези условия от търговеца, от когото сте закупили уреда. При искове съгласно условията на тази гаранция трябва да се представи бележката за продажба или касовата бележка.

Подлежи на промяна без известие.